

KARADENİZ TEKNİK ÜNİVERSİTESİ



**2010 YILI
BEŞİKDÜZÜ MESLEK YÜKSEKOKULU
FAALİYET RAPORU**

Trabzon 2011

2010 YILI
KARADENİZ TEKNİK ÜNİVERSİTESİ
BEŞİKDÜZÜ MESLEK YÜKSEKOKULU
FAALİYET RAPORU

İÇİNDEKİLER

| | |
|--|--|
| BİRİM/ÜST YÖNETİCİ SUNUŞU | |
| I- GENEL BİLGİLER..... | |
| A- Misyon ve Vizyon..... | |
| B- Yetki, Görev ve Sorumluluklar..... | |
| C- İdareye İlişkin Bilgiler..... | |
| 1- Fiziksel Yapı..... | |
| 2- Örgüt Yapısı..... | |
| 3- Bilgi ve Teknolojik Kaynaklar | |
| 4- İnsan Kaynakları | |
| 5- Sunulan Hizmetler | |
| 6- Yönetim ve İç Kontrol Sistemi | |
| D- Diğer Hususlar | |
| II- AMAÇ ve HEDEFLER | |
| A- İdarenin Amaç ve Hedefleri | |
| B- Temel Politikalar ve Öncelikler | |
| C- Diğer Hususlar | |
| III- FAALİYETLERE İLİŞKİN BİLGİ VE DEĞERLENDİRMELER | |
| A- Mali Bilgiler | |
| 1- Bütçe Uygulama Sonuçları | |
| 2- Temel Mali Tablolara İlişkin Açıklamalar | |
| 3- Mali Denetim Sonuçları | |
| 4- Diğer Hususlar | |
| B- Performans Bilgileri | |
| 1- Faaliyet ve Proje Bilgileri | |
| 2- Performans Sonuçları Tablosu | |
| 3- Performans Sonuçlarının Değerlendirilmesi | |
| 4- Performans Bilgi Sisteminin Değerlendirilmesi | |
| 5- Diğer Hususlar | |
| IV- KURUMSAL KABİLİYET ve KAPASİTENİN DEĞERLENDİRİLMESİ | |
| A- Üstünlükler | |
| B- Zayıflıklar | |
| C- Değerlendirme | |
| V- ÖNERİ VE TEDBİRLER | |

SUNUŞ

Beşikdüzü Meslek Yüksekokulu, 2547 Sayılı Kanununun 2880 Sayılı Kanunla değişik 7/d-2 maddesine göre 10.11.1992 tarihinde üç programla (İklimlendirme-Soğutma, Bilgisayar Programcılığı ve Makine-Resim Konstrüksiyon) kurulmuştur. Yüksekokul kurulduğundan itibaren 2000 yılına kadar Akçaabat ilçesi Söğütlü Beldesindeki Fatih Yerleşkesinde eğitim-öğretim faaliyetini sürdürmüştür. Bu tarihten sonra Yüksekokul, yapımı tamamlanan Beşikdüzü'ndeki yerleşkesine taşınmıştır. Yüksekokul, 1994-1995 Eğitim-Öğretim yılında Teknik Programlar Bölümü bünyesinde İklimlendirme-Soğutma Programı'na ilk öğrencilerini alarak Eğitim-Öğretim faaliyetine fiilen başlamıştır. 1995-1996 Eğitim-Öğretim yılında ise, yine Teknik Programlar Bölümü bünyesinde Makine-Resim Konstrüksiyon ve Bilgisayar Programcılığı Programları'nın açılarak ilk öğrencilerini almasıyla Yüksekokuldaki toplam program sayısı üçe çıkmıştır. Ayrıca Teknik Programlar Bölümü bünyesinde Elektronik Haberleşme Programı da 2005-2006 Eğitim-Öğretim döneminde öğrenci olarak fiilen faaliyete geçmiştir. 2006-2007 Eğitim-Öğretim döneminden itibaren ise bu programlara ilaveten Teknik Programlar Bölümünde İklimlendirme-Soğutma II. Öğretim ve Bilgisayar Teknolojisi ve Programlama II. Öğretim Programlarına öğrenci alınmaya başlanmıştır. 2003-2004 Eğitim-Öğretim döneminde Pazarlama ve Muhasebe Programları da ilk öğrencilerini alarak eğitim öğretime başlamıştır. Ayrıca İktisadi ve İdari Programlar Bölümüne bağlı Büro Yönetimi ve Sekreterlik Programına da 2005-2006 Eğitim-Öğretim Yılında öğrenci alınarak Eğitim-Öğretime başlanılmıştır.

2006-2007 Eğitim-Öğretim Yılı Güz Yarıyılından itibaren ise İktisadi ve İdari Programlar Bölümüne bağlı olarak İşletme, Pazarlama İkinci Öğretim, Muhasebe İkinci Öğretim, Teknik Programlar Bölümüne bağlı olarak ise Bilgisayar Teknolojisi ve Programlama Programı İkinci Öğretim, ile İklimlendirme ve Soğutma Programlarının İkinci Öğretim Programlarına öğrenci alınarak Eğitim-Öğretime başlanılmıştır.

2010-2011 Eğitim-Öğretim Yılı Güz Yarıyılından itibaren Pazarlama ve Dış Ticaret Bölümüne bağlı olarak, Dış Ticaret Programı, Yönetim ve Organizasyon Bölümüne bağlı olarak İşletme Yönetimi Uzaktan Eğitim programlarına öğrenci alınarak Eğitim-Öğretime başlanılmıştır.

Yüksekokulumuz 2002 yılına kadar ÖSS ile öğrenci almıştır. Bu tarihten sonra ise METEB projesi kapsamında ve 4702 sayılı kanun uyarınca Mesleki ve Teknik Ortaöğretim Kurumları'ndan Yüksekokula sınavsız geçişle, öncelikli olarak kendi bölgesinden, öğrenci almaktadır. Ancak Yüksekokulumuz, ilgili programların kontenjanlarının boş kalması durumunda ÖSS ile de öğrenci almaya devam etmektedir. Ayrıca yine Milli Eğitim Bakanlığı tarafından yürütülen Mesleki ve Teknik ortaöğretim düzenlemelerine uyum sağlamak amacıyla, Uluslararası standartlar dikkate alınarak Yüksekokulumuzdaki programların isimleri Bilgisayar Programcılığı, İklimlendirme ve Soğutma Teknolojisi Programı, Elektronik Haberleşme Teknolojisi Programı, Makine Programı, Büro Yönetimi ve Yönetici Asistanlığı Programı, İşletme Yönetimi Programı, Pazarlama Programı ve Muhasebe Vergi Uygulamaları programı olarak değiştirilmiştir.

Yüksekokulumuz YÖK'ün 2010-2011 Eğitim-Öğretim yılından itibaren yeni uyguladığı İKMEP projesine göre öğrenimine devam etmektedir.

2010-2011 Eğitim-Öğretim yılı itibariyle öğrenci kontenjanları Dış Ticaret Programında 50, İşletme Yönetimi Uzaktan Eğitim Programında 100 diğer programlarda ise 80 olarak belirlenmiştir.

Yüksekokulumuz Bölümlerinde, kamu ve özel kuruluşların ihtiyaç duyduğu ara elemanlar yetiştirilmektedir. Bunlar, dört yıllık lisans mezunlarından daha fazla pratik bilgiye sahip, meslek lisesi mezunlarından ise daha çok teorik bilgiye sahip elemanlar olup, ilgili sektörlerin en çok ihtiyaç duyduğu ara elemanlardır. Yüksekokulumuzda yapılan çalışmalar ile toplumumuzun ihtiyaç duyduğu teknikerleri ve meslek elemanlarını en iyi şekilde yetiştirmeyi hedeflemekte ve bu hedefe ulaşırken mevcut imkânlarımızı en iyi şekilde kullanmayı amaçlamaktayız.

Adı Soyadı

**Prof.Dr.Kenan ÇELİK
MÜDÜR**

I- GENEL BİLGİLER

A. Misyon ve Vizyon

Misyon

Beşikdüzü Meslek Yüksekokulu'nun misyonu; gerek kamu sektöründe ve gerekse özel sektörde, bölgemiz ve ülkemiz için artan rekabet koşullarını göğüsleyebilecek bilgi birikimine sahip, 21.yy. gereklerini yerine getirebilen, yaratıcı düşünen, araştırmacı ve uygulamacı ara elemanlar yetiştirmektir.

Vizyon

Beşikdüzü Meslek Yüksekokulu'nun vizyonu Çağdaş mesleki eğitimin gerektirdiği bilgi, beceri ve mesleki gelişmelerde yüksek standartlara sahip, uluslararası platformda aranılır nitelikte ara meslek elemanları yetiştiren; yenilikçi, paylaşımcı ve iş dünyası ile sürekli işbirliği içerisinde, mensubu olmaktan gurur duyulan, öncü bir eğitim kurumu olmaktır. Ayrıca, dalındaki bilimsel gelişmeleri ilimiz ve bölgemiz başta olmak üzere ülkemizin sorunlarına yönelik çözüm önerilerine dönüştürmek suretiyle üniversite ve sanayi işbirliğini sağlamada öncü, yetiştirmiş olduğu öğrenciler itibarıyla toplumda itibar sahibi, oluşturduğu bilimsel ve kültürel atmosfer ile bilimsel değerlerin yanı sıra milli ve tüm insanlığın paylaştığı sosyal ahlaki ve demokratik değerleri yaşayan ve yaşatan bir kurum olmaktır.

B. Yetki, Görev ve Sorumluluklar

Yüksekokulumuz temsilcisi Müdür, Rektör tarafından 3 yıllığına atanır. Müdür çalışmalarında kendisine yardımcı olmak üzere Yüksekokulun aylıklı öğretim elemanları arasından iki kişiyi Müdür Yardımcısı olarak seçer.

28.12.2010 tarihinde Müdürlük Görevine atanan Prof.Dr.Kenan ÇELİK, 2547 sayılı Yükseköğretim Kanununun 20. Maddesi b fıkrası uyarınca yetki ve sorumluluklarına bağlı kalarak görevini sürdürmektedir.

Müdür ayrıca Eğitim-Öğretim faaliyetlerinde istenen hedeflerin tutturulması, öğrencilerin başarısını etkileyen faktörlerin irdelenmesi ve gerekli önlemlerin alınması, güvenlik, akademik, idari ve mali denetim, iç denetim, eğitim ve mali konuların aksamadan yürütülmesinde Rektöre karşı sorumludur.

C. İdareye İlişkin Bilgiler

(Birimim fiziksel yapısı, örgüt yapısı, bilgi ve teknolojik kaynakları, insan kaynakları, sunulan hizmetler, yönetim ve iç kontrol sistemi hakkında aşağıdaki başlıklarda bilgi verilir.)

1- Fiziksel Yapı

(Birimim kullanımında olan hizmet binası, taşıt aracı, iş makineleri, telefon, faks, bilgisayar, yazıcı vb. varlıklara ilişkin faaliyet dönemi bilgilerine ve fiziki kaynakların elde edilmesi ve kullanımını hususunda izlenen politikalara yer verilir. Fiziki kaynaklara ilişkin bilgiler tablolastırılarak rapora eklenir.)

1.1.Karadeniz Teknik Üniversitesi Taşınmazlarının Dağılımı (*)

| Yerleşke Adı | Mülkiyet Durumuna Göre Taşınmaz Alanı (m2) | | | Toplam (m2) |
|---------------|--|-------------|-------|-------------|
| | Üniversite | Maliye Haz. | Diğer | |
| Beşikdüzü MYO | KTÜ | Evet | | 18482,29 |
| | | | | |
| | | | | |
| | | | | |
| | | | | |
| | | | | |

*Merkez kampüsü dışında olanlar dolduracaktır.

*İdari ve Mali İşler Daire Başkanlığı Üniversite genelinin bilgisini de verecektir.

1.2.Karadeniz Teknik Üniversitesi Kapalı Alanların Dağılımı (*)

| BİRİMLER | İDARİ BİNALAR | EĞİTİM ALANLARI | | SOSYAL ALANLAR | | SPOR ALANLARI | | TOPLAM |
|----------|---------------|-----------------|--------------|------------------|--------|------------------|--------------------|--------|
| | | DERSLİK | LABORATUVAR. | KANTİN/KAFETERYA | LOJMAN | AÇIK SPOR TESİS. | KAPALI SPOR TESİS. | |
| | | | | | | | | |
| | | | | | | | | |
| | | | | | | | | |
| | | | | | | | | |
| | | | | | | | | |
| | | | | | | | | |

*Sadece Yapı İşleri ve Teknik Daire Başkanlığınca doldurulacaktır.

1.3.Taşıtlar

| (T) Cetveli Sıra no | Taşıttın cinsi/Diferansiyel | Miktarı (adet) |
|---------------------------|--|-------------------|
| T2- | Binek otomobil | |
| T3- | Station-Wagon | |
| T4- | Arazi binek (Enaz 4, en çok 8 kişilik) | |
| T5- | Minibüs (Sürücü dahil en fazla 15 kişilik) | |
| T7- | Pick-up (Kamyonet, şoför dahil 3 veya 6 kişilik) | |
| T8- | Pick-up (Kamyonet, arazi hizmetleri için şoför dahil 3 veya 6 kişilik) | |
| T10- | Midibüs (Sürücü dahil en fazla 26 kişilik) | |
| T11-a | Otobüs (Sürücü dahil en az 27 kişilik) | |
| T11-b | Otobüs (Sürücü dahil en az 41 kişilik) | |
| T12- | Kamyon şasi-kabin tam yüklü ağırlığı en az 3.501 Kg. | |
| T13- | Kamyon şasi-kabin tam yüklü ağırlığı en az 12.000 Kg. | |
| T14- | Kamyon şasi-kabin tam yüklü ağırlığı en az 17.000 Kg. | |
| T15- | Ambulans (Tıbbi donanımlı) | |
| T16- | Ambulans arazi hizmetleri için | |
| T17- | Pick-up (Kamyonet) cenaze arabası yapılmak üzere | |
| T21-a | Güvenlik önlemlili binek otomobil | |
| T21-b | Güvenlik önlemlili servis taşıtı | |
| T22 | Diğer Taşıtlar | |
| TOPLAM | | |

*Yapı İşleri ve Teknik Daire Başkanlığınca doldurulacaktır.

1.4. Eğitim Alanları Derslikler

| Eğitim Alanı | Anfi (Adet) | Sınıf(Adet) | Bilgisayar Lab(Adet) | Diğer Lab (Adet) | Toplam (Adet) |
|--------------------------|-------------|-------------|----------------------|------------------|---------------|
| 0-50 Kişilik | | | 2 | 3 | 5 |
| 51-75 Kişilik | | 3 | | | 3 |
| 76-100 Kişilik | | 7 | | | 7 |
| 101-150 Kişilik | | | | | |
| 151-250 Kişilik | | | | | |
| 251-Üzeri Kişilik | | | | | |
| Toplam | | 10 | 2 | 3 | 15 |

1.5- Sosyal Alanlar

1.5.1. Kantinler ve Kafeteryalar

| Bölümler | Sayısı (Adet) | Kapalı Alanı (m ²) |
|--|---------------|--------------------------------|
| Kantin | | |
| Kafeterya | | |
| Toplam | | |
| *Sadece İdari ve Mali İşler Daire Başkanlığınca doldurulacaktır. | | |

1.5.2. Yemekhaneler

| Bölümler | Sayısı (Adet) | Kapalı Alanı (m ²) | Kapasitesi (Kişi) |
|------------------------------|---------------|--------------------------------|-------------------|
| Öğrenci Yemekhanesi | 1 | 110 | 100 |
| Personel Yemekhanesi | | | |
| Farabi Hastanesi Yemekhanesi | | | |
| Toplam | 1 | 110 | 100 |

1.5.3 Eğitim ve Dinlenme Tesisleri / Misafirhaneler

| Bölümler | Sayısı (Adet) | Kapalı Alan (m ²) | Kapasitesi (Yatak) |
|---|---------------|-------------------------------|--------------------|
| Turizm ve Otelcilik Meslek Yüksek Okulu Tesisleri | | | |
| Kongre ve Koru Tesisleri | | | |
| Toplam | | | |

*Sağlık Kültür ve Spor Daire Başkanlığı ile Turizm Otelcilik MYO dolduracaktır.

1.5.4. Öğrenci Yurtları (*)

| | Yatak Sayısı 1 | Yatak Sayısı 2 | Yatak Sayısı 3 - 4 | Yatak Sayısı 5 - Üzeri |
|---|----------------|----------------|--------------------|------------------------|
| Oda Sayısı | | | | |
| Alanı m2 | | | | |
| *Sağlık Kültür ve Spor Daire Başkanlığınca doldurulacaktır. | | | | |

1.5.5. Lojmanlar (*)

| Sayısı (Adet) | | Kapalı alanı (m2) |
|---------------|-----|-------------------|
| Dolu | Boş | |
| -- | -- | -- |

*Merkez kampüsü dışında olan birimler de dolduracaktır.

*İdari ve Mali İşler Daire Başkanlığı Üniversite genelinin bilgisini de verecektir.

1.5.6. Spor Tesisleri

| Bölümler | Sayısı (Adet) | Alanı (m ²) | Açıklamalar |
|-----------------------|---------------|-------------------------|-------------|
| Kapalı Spor Tesisleri | | | |
| Açık Spor Tesisleri | | | |
| Toplam | | | |

*Sağlık Kültür ve Spor Daire Başkanlığınca doldurulacaktır.

1.5.7. Toplantı – Konferans Salonları

| Kapasitesi | Toplantı Salonu | Konferans Salonu | Toplam |
|--------------------------|-----------------|------------------|--------|
| 0–50 Kişilik | 1 | | 1 |
| 51–75 Kişilik | | | |
| 76–100 Kişilik | | | |
| 101–150 Kişilik | | 1 | 1 |
| 151–250 Kişilik | | | |
| 251–Üzeri Kişilik | | | |
| Toplam | 1 | 1 | 2 |

1.2.8. Diğer Sosyal Faaliyetler (*)

| Bölümler | Sayısı | Alanı (m2) | Kapasitesi |
|--------------------------|--------|------------|------------|
| Sinema Salonu | | | |
| Mezun Öğrenciler Derneği | | | |
| Öğrenci Kulüpleri (*) | | | |

*Sağlık Kültür ve Spor Daire Başkanlığınca doldurulacaktır.

1.6. Hizmet Alanları

1.6.1. Akademik Personel Hizmet Alanları

| | Sayısı (Adet) | Alanı (m2) | Kullanan Sayısı (Kişi) |
|---------------|------------------|---------------|---------------------------|
| Çalışma Odası | 23 | 492 | 28 |
| Toplam | 23 | 492 | 28 |

1.6.2. İdari Personel Hizmet Alanları

| | Sayısı (Adet) | Alanı (m2) | Kullanan Sayısı |
|---------------|------------------|---------------|-----------------|
| Servis | | | |
| Çalışma Odası | 18 | 492 | 17 |
| Toplam | 18 | 492 | 17 |

1.6.3.Kütüphane Hizmet Alanları (*)

| | Sayısı (Adet) | Alanı (m2) | Kapasite (Kişi) |
|-----------------------|------------------|---------------|-----------------|
| Kütüphane Salonları | | | |
| Arşiv | | | |
| Diğer Hizmet alanları | | | |
| Toplam | | | |

*Kütüphane ve Dokümantasyon Daire Başkanlığınca doldurulacaktır.

1.6.4.Diğer Hizmet Alanları

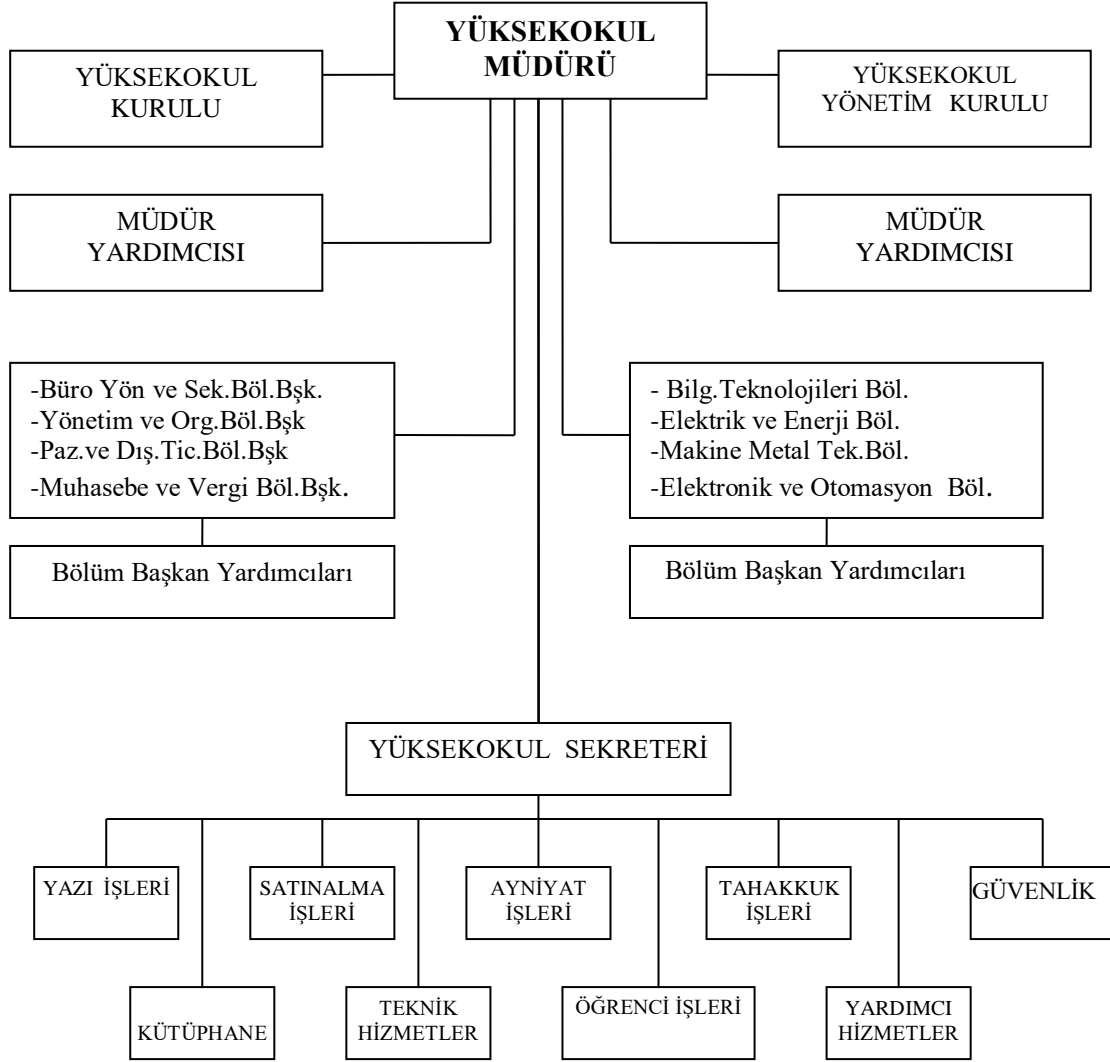
| | Sayısı (Adet) | Alanı (m2) |
|---------------|------------------|---------------|
| Ambarlar | 1 | 25 |
| Arşivler | 1 | 15 |
| Atölyeler | | |
| Toplam | 2 | 40 |

1.7- Hastane Alanları (*)

| BİRİM | Farabi Hastanesi/Dış Hekimliği Fak. | |
|-----------------------------|-------------------------------------|------------------------|
| | Sayı (Adet) | Alan (m ²) |
| Acil Servis | | |
| Yoğun Bakım | | |
| Ameliyathane | | |
| Klinik | | |
| Laboratuvar | | |
| Eczane | | |
| Radyoloji Alanı | | |
| Nükleer Tıp Alanı | | |
| Sterilizasyon Alanı | | |
| Mutfak | | |
| Çamaşırhane | | |
| Teknik Servis | | |
| Kazan Dairesi | | |
| Poliklinikler | | |
| İdari Bürolar | | |
| Klima Daireleri | | |
| Radyasyon Onk.Ünit. | | |
| Hemodializ | | |
| Yemekhaneler | | |
| Başhekimlik | | |
| Depo | | |
| Öğretim Üyesi Odaları | | |
| Ortak Alanlar | | |
| Radyoloji Departmanı | | |
| Hastane Toplam Kapalı Alanı | | |

*Farabi Hastanesi ve Dış Hekimliği Fakültesince doldurulacaktır

2- Örgüt Yapısı



(Birim Teşkilat şeması oluşturulacak ve örgütsel yapı hakkında bilgi verilecek.)

3- Bilgi ve Teknolojik Kaynaklar

(Birimin bilişim sistemi, bilişim sisteminin faaliyetlere katkısı, karşılaşılan sorunlar, faaliyet raporu döneminde sisteminde yapılan değişiklikler ile e-devlet uygulamalarına yer verilir. Ayrıca birimin bilişim sisteminin diğer birimlerin bilişim sistemleri ile uyumuna ve bilgi paylaşımına ilişkin bilgilere yer verilir.)

3.1- Yazılımlar ve Bilgisayarlar

| Cinsi | İdari Amaçlı (Adet) | Eğitim Amaçlı (Adet) | Araştırma Amaçlı (Adet) | Toplam |
|------------------------|---------------------|----------------------|-------------------------|--------|
| Yazılım | | | | |
| Masa Üstü Bilgisayar | 12 | 40 | 1 | 53 |
| Taşınabilir Bilgisayar | | | | |

3.2- Kütüphane Kaynakları

| Cinsi | Sayısı (Adet) |
|------------------------------|---------------|
| Veri tabanı | |
| Kitap | |
| Elektronik kitap | |
| Basılı dergi (başlık olarak) | |
| Ciltli süreli yayın | |
| Elektronik dergi | |
| Diğer Materyal ¹ | |
| | |

¹ İsim belirtilerek yazılacaktır.

3.3- Diğer Bilgi ve Teknolojik Kaynaklar

| Cinsi | İdari Amaçlı (Adet) | Eğitim Amaçlı (Adet) | Araştırma Amaçlı (Adet) |
|-------------------|---------------------|----------------------|-------------------------|
| Projeksiyon | | 9 | |
| Slayt makinesi | | | |
| Tepegöz | | 2 | |
| Episkop | | | |
| Barkot Okuyucu | | 1 | |
| Baskı makinesi | | 2 | |
| Fotokopi makinesi | | 2 | |
| Faks | | 1 | |
| Fotoğraf makinesi | | | |
| Kameralar | | | |
| Televizyonlar | | | |
| Tarayıcılar | | | |
| Müzik Setleri | | | |
| Mikroskoplar | | | |
| DVD ler | | | |

4- İnsan Kaynakları(*)

*(Bilgiler 31.12.2010 tarihi itibarıyla verilecektir.)

*(Personel Dairesi Başkanlığı birimi dışında ayrıca Kurum Geneline ilişkin bilgiyi de verecektir)

(Biriminin faaliyet dönemi sonunda mevcut insan kaynakları, istihdam şekli, hizmet sınıfları, kadro unvanları, bilgilerine yer verilir.)

4.1- Akademik Personel

| Akademik Personel | | | | | |
|------------------------------|---------------------------------|-----|--------|----------------------------------|-------------|
| | Kadroların Doluluk Oranına Göre | | | Kadroların İstihdam Şekline Göre | |
| | Dolu | Boş | Toplam | Devamlı Statü | Kısmi Statü |
| Profesör | | | | | |
| Doçent | | | | | |
| Yrd. Doçent | | | | | |
| Öğretim Görevlisi | 22 | | 22 | | |
| Okutman | 1 | | 1 | | |
| Çevirici | | | | | |
| Eğitim- Öğretim Planlamacısı | | | | | |
| Araştırma Görevlisi | | | | | |
| Uzman | | | | | |

4.2- Yabancı Uyruklu Akademik Personel

| Yabancı Uyruklu Öğretim Elemanları | | |
|------------------------------------|--------------|-----------------|
| Unvan | Geldiği Ülke | Çalıştığı Bölüm |
| Profesör | | |
| Doçent | | |
| Yrd. Doçent | | |
| Öğretim Görevlisi | | |
| Okutman | | |
| Çevirici | | |
| Eğitim-Öğretim Planlamacısı | | |
| Araştırma Görevlisi | | |
| Uzman | | |
| Toplam | | |

4.3- Diğer Üniversitelerde Görevlendirilen Akademik Personel (2547 16.md.dahil)

| Diğer Üniversitelerde Görevlendirilen Akademik Personel | | |
|---|--------------------|------------------------------|
| Unvan | Bağlı Olduğu Bölüm | Görevlendirildiği Üniversite |
| Profesör | | |
| Doçent | | |
| Yrd. Doçent | | |
| Öğretim Görevlisi | | |
| Okutman | | |
| Çevirici | | |
| Eğitim Öğretim Planlamacısı | | |
| Uzman | | |
| Araştırma Görevlisi | | |
| Toplam | | |

4.4- Başka Üniversitelerden Üniversitemizde Görevlendirilen Akademik Personel

| Başka Üniversitelerden Üniversitemizde Görevlendirilen Akademik Personel | | | |
|--|-------------------------------------|--------------------|-------------|
| Unvan | Çalıştığı Fakülte/Yüksekokul -Bölüm | Geldiği Üniversite | Kişi Sayısı |
| Profesör | | | |
| Doçent | | | |
| Yrd. Doçent | | | |
| Öğretim Görevlisi | | | |
| Uzman | | | |
| Araştırma Görevlisi | | | |
| | | Toplam | |

4.5- Sözleşmeli Akademik Personel

| Sözleşmeli Akademik Personel Sayısı | |
|-------------------------------------|--|
| Profesör | |
| Doçent | |
| Yrd. Doçent | |
| Öğretim Görevlisi | |
| Uzman | |
| Okutman | |
| Sanatçı Öğrt. Elm. | |
| Sahne Uygulamacısı | |
| Toplam | |

4.6- Akademik Personelin Yaş İtibariyle Dağılımı

| Akademik Personelin Yaş İtibariyle Dağılımı | | | | | | |
|---|-----------|-----------|-----------|-----------|-----------|-----------|
| | 21-25 Yaş | 26-30 Yaş | 31-35 Yaş | 36-40 Yaş | 41-50 Yaş | 51- Üzeri |
| Kişi Sayısı | | 4 | 10 | 7 | 1 | 2 |
| Yüzde | | | | | | |

4.7- İdari Personel

| İdari Personel (Kadroların Doluluk Oranına Göre) | | | |
|--|----------|-----|----------|
| | Dolu | Boş | Toplam |
| Genel İdari Hizmetleri | 5 | | 5 |
| Sağlık Hizmetleri Sınıfı | | | |
| Teknik Hizmetleri Sınıfı | 1 | | 1 |
| Eğitim ve Öğretim Hizmetleri sınıfı | | | |
| Avukatlık Hizmetleri Sınıfı | | | |
| Din Hizmetleri Sınıfı | | | |
| Yardımcı Hizmetli | 1 | | 1 |
| Toplam | 7 | | 7 |

4.8- İdari Personelin Eğitim Durumu

| İdari Personelin Eğitim Durumu | | | | | |
|--------------------------------|------------|------|-----------|--------|---------------|
| | İlköğretim | Lise | Ön Lisans | Lisans | Y.L. ve Dokt. |
| Kişi Sayısı | 1 | 4 | 2 | | |
| Yüzde | | | | | |

4.9- İdari Personelin Hizmet Süreleri

| İdari Personelin Hizmet Süresi | | | | | | |
|--------------------------------|-----------|-----------|------------|-------------|-------------|------------|
| | 1 – 3 Yıl | 4 – 6 Yıl | 7 – 10 Yıl | 11 – 15 Yıl | 16 – 20 Yıl | 21 - Üzeri |
| Kişi Sayısı | 1 | | | | 4 | 2 |
| Yüzde | | | | | | |

4.10- İdari Personelin Yaş İtibariyle Dağılımı

| İdari Personelin Yaş İtibariyle Dağılımı | | | | | | |
|--|-----------|-----------|-----------|-----------|-----------|-----------|
| | 21-25 Yaş | 26-30 Yaş | 31-35 Yaş | 36-40 Yaş | 41-50 Yaş | 51- Üzeri |
| Kişi Sayısı | | 1 | 2 | | 4 | |
| Yüzde | | | | | | |

4.11- Sözleşmeli İdari Personel

| İstihdam Şekli | Adet |
|------------------------|------|
| 657 Sayılı Kanun (4/b) | |
| | |
| Toplam | |

4.12- İşçiler

| İşçiler (Çalıştıkları Pozisyonlara Göre) | | | |
|--|------|-----|--------|
| | Dolu | Boş | Toplam |
| Sürekli İşçiler | | | |
| Vizeli Geçici İşçiler (adam/ay) | | | |
| Vizesiz işçiler (3 Aylık) | | | |
| Toplam | | | |

4.13- Sürekli İşçilerin Hizmet Süreleri

| Sürekli İşçilerin Hizmet Süresi | | | | | | |
|---------------------------------|-----------|-----------|------------|-------------|-------------|------------|
| | 1 – 3 Yıl | 4 – 6 Yıl | 7 – 10 Yıl | 11 – 15 Yıl | 16 – 20 Yıl | 21 - Üzeri |
| Kişi Sayısı | | | | | | |
| Yüzde | | | | | | |

4.14- Sürekli İşçilerin Yaş İtibariyle Dağılımı

| Sürekli İşçilerin Yaş İtibariyle Dağılımı | | | | | | |
|---|-----------|-----------|-----------|-----------|-----------|-----------|
| | 21-25 Yaş | 26-30 Yaş | 31-35 Yaş | 36-40 Yaş | 41-50 Yaş | 51- Üzeri |
| Kişi Sayısı | | | | | | |
| Yüzde | | | | | | |

5- Sunulan Hizmetler

5.1- Eğitim Hizmetleri

(*Performans göstergelerine esas olantarihindeki sayı esas alınacaktır)

5.1.1- Öğrenci Sayıları (*)

| Öğrenci Sayıları | | | | | | | | | |
|-----------------------|-------------|------------|-------------|-------------|------------|------------|-------------|------------|--------------|
| Birim Adı | I. Öğretim | | | II. Öğretim | | | Toplam | | Genel Toplam |
| | Erkek | Kız | Top. | E | K | Top | Erkek | Kız | |
| Fakülteler | | | | | | | | | |
| Yüksekokullar | | | | | | | | | |
| Enstitüler | | | | | | | | | |
| Meslek Yüksekokulları | 1238 | 485 | 1723 | 358 | 159 | 517 | 1596 | 644 | 2240 |
| Toplam | 1238 | 485 | 1723 | 358 | 159 | 517 | 1596 | 644 | 2240 |

5.1.2- Yabancı Dil Hazırlık Sınıfı Öğrenci Sayıları

| Yabancı Dil Eğitimi Gören Hazırlık Sınıfı Öğrenci Sayıları ve Toplam Öğrenci Sayısına Oranı | | | | | | | | |
|---|------------|---|------|-------------|---|------|-----------------------------------|--------|
| Birim Adı | I. Öğretim | | | II. Öğretim | | | I. ve II. Öğretim Toplamı(a) Sayı | Yüzde* |
| | E | K | Top. | E | K | Top. | | |
| Fakülteler | | | | | | | | |
| Yüksekokullar | | | | | | | | |

*Yabancı dil eğitimi gören öğrenci sayısının toplam öğrenci sayısına oranı (Yabancı dil eğitimi gören öğrenci sayısı/Toplam öğrenci sayısı*100)

5.1.3- Öğrenci Kontenjanları

| Öğrenci Kontenjanları ve Doluluk Oranı | | | | |
|--|----------------|---------------------|------------|---------------|
| Birim Adı | ÖSS Kontenjanı | ÖSS sonucu Yerleşen | Boş Kalan | Doluluk Oranı |
| Fakülteler | | | | |
| Yüksekokullar | 1120 | 828 | 292 | |
| Meslek Yüksekokulları | | | | |
| Toplam | | | | |

5.1.4- Yüksek Lisans ve Doktora Programları

| Enstitülerdeki Öğrencilerin Yüksek Lisans (Tezli/ Tezsiz) ve Doktora Programlarına Dağılımı | | | | | |
|---|----------------|----------------------------|--------|----------------------|--------|
| Birim Adı | Program Sayısı | Yüksek Lisans Yapan Sayısı | | Doktora Yapan Sayısı | Toplam |
| | | Tezli | Tezsiz | | |
| | | | | | |
| | | | | | |
| | | | | | |
| Toplam | | | | | |

5.1.5- Yabancı Uyruklu Öğrenciler

| Yabancı Uyruklu Öğrencilerin Sayısı ve Bölümleri | | | |
|--|--------|-------|--------|
| | Bölümü | | |
| | Kadın | Erkek | Toplam |
| Fakülteler | | | |
| Yüksekokullar | | | |
| Enstitüler | | | |
| Meslek Yüksekokulları | | | |
| Toplam | | | |

5.1.6- Uluslararası Değişim Programları Çerçevesinde Yabancı Ülkeye Giden Öğrenci Sayısı

| Uluslararası Değişim Programları Çerçevesinde Yabancı Ülkeye Giden Öğrenci Sayısı | | | | |
|---|-------------------------|----------------|--------|----------|
| Programın Adı | Gidilen Üniversite/Ülke | Öğrenci Sayısı | Bölümü | Açıklama |
| | | | | |
| | | | | |
| | | | | |
| | | | | |
| Toplam | | | | |

5.1.7- Uluslararası Değişim Programları Çerçevesinde Yabancı Ülkelerden Gelen Öğrenci Sayısı

| Uluslararası Değişim Programları Çerçevesinde Yabancı Ülkelerden Gelen Öğrenci Sayısı | | | | |
|---|-------------------------|----------------|--------|----------|
| Programın Adı | Gelinen Üniversite/Ülke | Öğrenci Sayısı | Bölümü | Açıklama |
| | | | | |
| | | | | |
| | | | | |
| | | | | |
| Toplam | | | | |

5.2- Sağlık Hizmetleri

| | YATAK SAYISI | HASTA SAYISI | TETKİK SAYISI |
|--|-----------------|-----------------|------------------|
| ACİL SERVİS HİZMETLERİ | | | |
| YOĞUN BAKIM | | | |
| KLİNİK | | | |
| AMELİYAT SAYISI | | | |
| POLİKLİNİK HASTASI SAYISI | | | |
| LABORATUAR HİZMETLERİ | | | |
| RADYOLOJİ ÜNİTESİ HİZMETLERİ | | | |
| NÜKLEER TIP BÖLÜMÜNDE VERİLEN HİZMETLER | | | |
| MEDİKO SOSYAL POLİKLİNİK HASTA SAYISI | | | |

5.3-İdari Hizmetler

(Bu kısımda idarenin veya harcama biriminin görev, yetki ve sorumlulukları çerçevesinde faaliyet dönemi içerisinde yerine getirdiği hizmetlere özet olarak yer verilecektir.

Faaliyet dönemi gerçekleştirmelerine ilişkin bilgiler ise raporun III. B-1 bölümündeki "Faaliyet ve Proje Bilgileri" başlığı altında yer alacaktır)

5.4-Diğer Hizmetler

(Birim tarafından 2009 yılında görev alanına giren faaliyetler dışında yapmış olduğu çalışmalar ve yukarıda tanımlanamayan faaliyetler bu bölümde yer alacaktır.)

6- Yönetim ve İç Kontrol Sistemi

(Birim atama, satın alma, ihale gibi karar alma süreçleri, yetki ve sorumluluk yapısı, mali yönetim, harcama öncesi kontrol sistemine ilişkin yer alan tespit ve değerlendirmeler yer alır)-----

D- Diğer Hususlar

(Bu başlık altında, yukarıdaki başlıklarda yer almayan ancak birimin açıklanmasını gerekli gördüğü diğer konular özet olarak belirtilir)

II- AMAÇ ve HEDEFLER

(Kamu İdarelerince Hazırlanacak Faaliyet Raporları Hakkında Yönetmeliğin 18 inci maddesi “

b) Amaç ve hedefler: Bu bölümde, idarenin stratejik amaç ve hedeflerine, faaliyet yılı önceliklerine ve izlenen temel ilke ve politikalarına yer verilir.)

A-Birimin Amaç ve Hedefleri

(Faaliyet raporunun ilişkin olduğu yılı kapsayan stratejik planlarında yer alan amaç ve hedefleri ile faaliyet yılı önceliklerini bu bölümde belirteceklerdir.)

STRATEJİK AMAÇLAR VE HEDEFLER

| STRATEJİK HEDEF | GERÇEKLEŞME |
|---|---|
| 1-Laboratuar Alt Yapısının Tamamlanarak Öğrencinin Pratik Bilgi Ve Becerisinin Sektörün Talepleri Doğrultusunda Artırılması. | |
| a)İklimlendirme-Soğutma, Makine ve Elektronik Haberleşme laboratuvarlarına yeterli sarf malzemesi alınması. | İmkanlar dahilinde gerekli sarf malzemeler alınmaya çalışıldı. |
| b)Bilgisayar teknolojisi ve programlama programının talep ettiği laboratuvarların yeni teknoloji bilgisayarlarla desteklenmesi ve sayısının artırılması. | Sağlanamadı. |
| c)Lisan laboratuvarının kurulması. | Yapılamadı. |
| d)Kütüphanedeki mesleki kitapların sayısının ve çeşitliliğinin artırılması. | Kısmen artırıldı, arttırılmaya devam ediliyor. |
| e)Sektörde faaliyet gösteren kurum ve kuruluşlarla işbirliği imkanları geliştirilerek (sponsorluk vb.), buradan sağlanabilecek teknik imkanların laboratuvarlarda kullanılması. | İşbirliği imkanları geliştirilmiş olup, teknik imkanlar sağlanamadı. |
| f)Öğrenci gelişiminin desteklenmesi (akademik, sosyal ve kişisel olarak) | Faaliyetlere destek verilerek, Konferans ve seminerler yapıldı. |
| g)Yenilikçi, yaratıcı öğrenci yetiştirmeye yönelik olarak eğitim programlarına ve öğrencilerin kişisel gelişimi için ders dışında verilecek desteklerin artırılması | Teknik gezi ve sertifikalı ve sertifikasız çeşitli eğitim programlarına destek verildi. |
| h)Çalışan memnuniyetinin artırılması (akademik ve idari) | Gerekli çalışmalar yapılmaktadır. |

| | |
|--|--|
| 2- Öğrencilerin Sektörün Talepleri Doğrultusunda En Yeni Teknik Bilgi Ve Beceriyle Donatılması. | |
| a)Sektörde ve üniversite çevrelerinde kendini kanıtlamış kişilere seminer veya konferansların verdirilmesi, teknik gezilerin düzenlenmesi ve fuarlara katılması | 5 adet teknik gezi ile 12 adet konferans ve seminer düzenlendi. Aktiviteler devam etmektedir. |
| b)Sanal laboratuvar ve teknoloji sınıfının kurulması. | Sanal Laboratuvar kurulamadı, 4 olan teknoloji sınıf sayısı artırılmadı. |
| c)Programların talepleri doğrultusunda çeşitli paket programların alınması. | Sağlanamadı |
| d)AB Eğitim programları kapsamında Leonardo da Vinci mesleki eğitim programlarına projeler geliştirilerek öğretim elemanlarının ve öğrencilerin bu programdan yararlandırılması. | Bilgisayar Teknolojileri Programı mezunlarımızı kapsayan "İşletmelerde Veri Güvenliği Çözümleri ve Cisco Ağ Cihazları" konulu PLM projesi kabul edildi. Çalışmalar devam ediyor. |
| 3-Özellikle Bölgemizdeki Özel Sektör Kuruluşlarının Beklentilerini Karşılatabilmek Ve Mevcut İmkanlar Çerçevesinde Daha Çok Sayıda Ara Elemanın Yetiştirilmesi. | |
| a) Mevcut programların İkinci öğretimi olmayan programların da ikinci öğretimlerinin açılması | Açılmadı. |
| b) İşçi Sağlığı ve İş Güvenliği Programının açılması | Açılmadı. Pazarlama ve Dış Ticaret Bölümü bünyesinde Dış Ticaret programı açılarak öğrenci alındı. |
| 4-Akademik Kadro Eksikliğinin Giderilmesi | |
| a) Makine Programına iki öğretim elemanı ve bir teknisyen veya teknikerin alınması. | Aralık 2010'da bir adet öğretim görevlisi alındı teknisyen veya tekniker alınamadı. |
| b) İşletme Yönetimi Programına üç öğretim elemanı alınması | Aralık 2010'da 1 öğretim görevlisi alındı. |
| c) Muhasebe ve Vergi Programına iki öğretim elemanı alınması | 1 Öğr.Gör. alındı. |
| d) Bilgisayar Teknolojisi ve Programlama Programına bir tekniker veya teknisyenin alınması. | Alınamadı. Tekniker ve teknisyen ihtiyacı devam ediyor. |
| e) Elektronik Haberleşme programına bir öğretim elemanı ve en az iki tekniker veya teknisyenin alınması. | Alınamadı. Tekniker ve teknisyen ihtiyacı devam ediyor. |

| 5- Öğrencilerin Sosyal Kişiliklerinin Gelişimine Yönelik Organizasyonların Düzenlenmesi | |
|---|--|
| a) Öğrenci kulüpleri veya kolları marifetiyle kültürel, sosyal ve sportif organizasyonların düzenlenmesi. | Destek verilerek kültürel, sosyal ve sportif organizasyonların düzenlenmesi sağlandı. Bölümler arası futbol turnuvası, bilek güreşi turnuvası, gezi, sergi vb. çeşitli organizasyonlar düzenlendi. |
| 6-Öğrencilerin Barınma Ve Sosyal Alt Yapı İhtiyaçlarının Karşlanması. | |
| a) En az 500 yataklı bir yurdun en kısa sürede yüksekokula kazandırılması. | Kredi Yurtlar Müdürlüğü tarafından ilçemizde bir öğrenci yurdunun yapımına başlandı. Devam ediyor. |
| b) Yüksekokulun devam etmekte olan peyzaj düzenlemesinin bitirilmesi. | Yüksekokulun çevre düzenlemesinin bir kısmı tamamlandı, çalışmalara devam ediliyor. |
| c) Yemekhanenin kapasitesinin artırılması. | Artırılmadı. |

B-Temel Politikalar ve Öncelikler

Esas alınacak politika belgeleri kamu idaresinin faaliyet alanı ve içinde bulunduğu sektöre göre değişmektedir. Ancak örnek olması açısından aşağıdaki politika belgeleri sayılabilir.

—Yükseköğretim Kurulu Başkanlığı Tarafından Hazırlanan “Türkiye’nin Yükseköğretim Stratejisi”

- Kalkınma Planları ve Yılı Programı,*
- Orta Vadeli Program,*
- Orta Vadeli Mali Plan,*
- Bilgi Toplumu Stratejisi ve Eki Eylem Planı,*

C. Diğer Hususlar

(Bu başlık altında, yukarıdaki başlıklarda yer almayan ancak birimin açıklanmasını gerekli gördüğü diğer konular özet olarak belirtilir.)

III- FAALİYETLERE İLİŞKİN BİLGİ VE DEĞERLENDİRMELER

(Kamu İdarelerince Hazırlanacak Faaliyet Raporları Hakkında Yönetmeliğin 18 inci maddesi “.....”

c) Faaliyetlere ilişkin bilgi ve değerlendirmeler: Bu bölümde, mali bilgiler ile performans bilgilerine detaylı olarak yer verilir.)

A-Mali Bilgiler

(Kamu İdarelerince Hazırlanacak Faaliyet Raporları Hakkında Yönetmeliğin 18/c maddesi gereğince Mali bilgiler başlığı altında,

- Kullanılan kaynaklara,
 - Bütçe hedef ve gerçekleştirmeleri ile meydana gelen sapmaların nedenlerine,
 - Varlık ve yükümlülükler ile yardım yapılan birlik, kurum ve kuruluşların faaliyetlerine ilişkin bilgilere,
 - Temel mali tablolara ve bu tablolara ilişkin açıklamalara yer verilir.
- Ayrıca, iç ve dış mali denetim sonuçları hakkındaki özet bilgiler de bu başlık altında yer alır.

Bütçe Uygulama Sonuçları

1.1-Bütçe Giderleri

| FONKSİYONEL DÜZEYDE ÖDENEK KULLANIM DURUMU | | | | |
|--|------------------------------------|-----------|---------|-------------|
| Fonksiyonel Kodu | BÜTÇE GİDERİNİN TÜRÜ | B.ÖDENEĞİ | HARCAMA | H/Ö Oranı % |
| 01 | Genel Kamu Hizmetleri | | | |
| 02 | Savunma Hizmetleri | | | |
| 03 | Kamu Düzeni ve Güvenlik Hizmetleri | | | |
| 07 | Sağlık Hizmetleri | | | |
| 08 | Dinlenme, Kültür ve Din Hizmetleri | | | |
| 09 | Eğitim Hizmetleri | | | |
| | GENEL TOPLAM | | | |

*% Oranı (Harcama/Bütçe Başlangıç ödeneği) X 100 olarak hesaplanacaktır

| EKONOMİK DÜZEYDE ÖDENEK KULLANIM DURUMU | | | | |
|---|-------------------|---------------|---------------|-----------------|
| | BAŞLANGIÇ ÖDENEĞİ | TOPLAM ÖDENEK | GİDER TOPLAMI | GERÇEK. ORANI % |
| BÜTÇE GİDERLERİ TOPLAMI | | | | |
| PERSONEL GİDERLERİ | 662,500 | 705,500 | 704687,95 | %99,88 |
| SGK DEVLET PRİMİ GİDERLERİ | 130,500 | 137,00 | 136987,20 | %99,99 |
| MAL VE HİZMET ALIMI GİDERLERİ | 50,000 | 53,00 | 52927,69 | %99,86 |
| CARİ TRANSFERLER | | | | |
| SERMAYE GİDERLERİ | | | | |

Bütçe hedef ve gerçekleřmeleri ile meydana gelen sapmaların nedenleri;

2- Temel Mali Tablolara İliřkin Açıklamalar

(Birim bilanço, faaliyet sonuçları tablosu, bütçe uygulama sonuçları tablosu, nakit akım tablosu ve gerekli görölen diđer tablolara bu başlık altında yer verir ve tabloların önemli kalemlerine iliřkin deęişimler ile bunlara iliřkin analiz, açıklama ve yorumlara yer verilir.)

3- Mali Denetim Sonuçları

(Birim iç ve dış mali denetim raporlarında yapılan tespit ve deęerlendirmeler ile bunlara karşı alınan veya alınacak önlemler ve yapılacak işlemlere bu başlık altında yer verilir.)

4- Diđer Hususlar

(Bu başlık altında, yukarıdaki başlıklarda yer almayan ancak birimin mali durumu hakkında gerekli görölen diđer konulara yer verilir.)

B- Performans Bilgileri

Kamu İdarelerince Hazırlanacak Faaliyet Raporları Hakkında Yönetmeliğin 18/c maddesi gereğince Performans bilgileri başlığı altında,

- idarenin stratejik plan ve performans programı uyarınca yürütölen faaliyet ve projelerine,*
- performans programında yer alan performans hedef ve göstergelerinin gerçekleřme durumu ile meydana gelen sapmaların nedenlerine,*
- diđer performans bilgilerine ve bunlara iliřkin deęerlendirmelere yer verilir.*

1- Faaliyet ve Proje Bilgileri

(Bu başlık altında, faaliyet raporunun ilişkin olduğu yıl içerisinde yürütülen faaliyet ve projeler ile bunların sonuçlarına ilişkin detaylı açıklamalara yer verilecektir.)

.....
.....

1.1. Faaliyet Bilgileri

1.1.1. Kurum Tarafından Düzenlenen Ulusal ve Uluslararası Bilimsel Toplantı Sayısı

(Üniversitemiz Öğretim Üyesi veya İdari Personel Tarafından Düzenlenen)

| FAALİYET TÜRÜ | SAYISI |
|--------------------|--------|
| Kongre | |
| Sempozyum | |
| Konferans | 6 |
| Panel | |
| Eğitim Semineri | 6 |
| Açık Oturum | |
| Söyleşi | |
| Tiyatro | |
| Konser | |
| Sergi | 2 |
| Turnuva | 1 |
| Teknik Gezi | 5 |
| ² | |
| Toplam | |

² Varsa diğer faaliyetler yazılacaktır.

.....
.....
.....

1.1.2.Ulusal ve Uluslararası Bilimsel Toplantılara Katılan Sayısı

(Diğer Üniversite ve Kuruluşlar Tarafından Düzenlenen Toplantılara Öğretim Elemanı/İdari Personel Katılımı)

| FAALİYET TÜRÜ | SAYISI |
|-----------------|--------|
| Kongre | |
| Sempozyum | |
| Konferans | |
| Panel | |
| Eğitim Semineri | |
| Açık Oturum | |
| Söyleşi | |
| Tiyatro | |
| Konser | |
| Sergi | |
| Turnuva | |
| Teknik Gezi | |
| | |
| Toplam | |

| 1.1.3.Öğrenciye ve Personele Sunulan Barınma, Yemek ve Sağlık Hizmetleri | | | | |
|--|--|-------------------------------------|-------------------------------------|--|
| | Barınma Hizmeti | | Yemek Hizmetleri | Sağlık Hizmetleri |
| | Barınma Hizmetinden Yararlanan Kişi Sayısı | Ortalama Barınma Hizmeti Süresi/Gün | Yemek Hizmetinden Yararlanan Sayısı | Mediko Sağlık Hizmetinden Yararlananların Sayısı |
| Öğrenci | | | 1750 | |
| Personel | | | 15 | |
| Toplam | | | 1765 | |

.....
.....
.....

1.2.Yayınlarla İlgili Faaliyet Bilgileri

1.2.1.İndekslere Giren Hakemli Dergilerde Yapılan Yayınlar

| YAYIN TÜRÜ | SAYISI |
|----------------------|--------|
| Uluslararası Makale | |
| Ulusal Makale | |
| Uluslararası Bildiri | 2 |
| Ulusal Bildiri | |
| Kitap | |

1.2.2.Editörlük ve Hakemlik Yapan Öğretim Üyesi Sayısı

| Editörlük Yapan Öğretim Üyesi Sayısı | Hakemlik Yapan Öğretim Üyesi Sayısı | Hakemliği Yapılan Dergi Sayısı |
|--------------------------------------|-------------------------------------|--------------------------------|
| | | |

1.2.3.Yayın Sayılarının İndekslere Göre Dağılımı

| BİRİM | SCIexpanded | SCI | SSCI | AHCI |
|-------|-------------|-----|------|------|
| | | | | |

1.3.Üniversiteler Arasında Yapılan İkili Anlaşmalar

| ÜNİVERSİTE ADI | ANLAŞMANIN İÇERİĞİ |
|----------------|--------------------|
| | |
| | |
| | |
| | |
| | |

1.4. Proje Bilgileri

İdari birimlerce yürütülen (Genel Sekreterlik/Bilimsel Araştırma Projeleri Birimi, Yapı İşleri ve Teknik Daire Başkanlığı, İdari ve Mali İşler Dairesi Başkanlığı, Sağlık Kültür ve Spor Daire Başkanlığı, Kütüphane ve Dokümantasyon Daire Başkanlığı) yatırım projeleri uygulama sonuçlarına yer verecektir.

1.4.1. Bilimsel Araştırma Projeleri

| BİLİMSEL ARAŞTIRMA PROJE BİLGİLERİ | | | | | |
|------------------------------------|---------------------------------|--------------------------|--------|-----------------------------|-------------------|
| PROJELER | 2010 | | | | |
| | Önceki Yıllardan Devreden Proje | Yıl İçinde Eklenen Proje | Toplam | Yıl İçinde Tamamlanan Proje | Toplam Ödenek TL. |
| DPT | | | | | |
| TÜBİTAK | | | | | |
| A.B. | | 1 | 1 | | 51060 Euro |
| BİLİMSEL ARAŞTIRMA PROJELERİ | | | | | |
| DİĞER | | | | | |
| TOPLAM | | | | | |

2- Performans Sonuçları Tablosu

| G35 | Değerlendirme yılının bir önceki yılında mezun olan öğrencilerin değerlendirme yılı içerisinde işe yerleşme oranı (AB,E) | | |
|------|---|--|---|
| 35,1 | Değerlendirme yılı içinde işe yerleşen bir önceki yılın ön lisans mezun sayısı/değerlendirme yılının bir önceki yılında mezun olan toplam ön lisans öğrenci sayısı | | - |
| 35,2 | Değerlendirme yılı içinde işe yerleşen bir önceki yılın lisans mezun sayısı/değerlendirme yılının bir önceki yılında mezun olan toplam lisans öğrenci sayısı. | | - |
| 35,3 | Değerlendirme yılı içinde işe yerleşen bir önceki yılın yüksek lisans mezun sayısı/değerlendirme yılının bir önceki yılında mezun olan toplam yüksek lisans öğrenci sayısı. | | - |
| 354 | Değerlendirme yılı içinde işe yerleşen bir önceki yılın doktora | | - |

| | | | |
|------------|--|---|--------------------------|
| | | mezun sayısı/değerlendirme yılının bir önceki yılında mezun olan toplam doktora öğrenci sayısı. | |
| | 35,5 | Değerlendirme yılı içinde işe yerleşen bir önceki yılın mezun sayısı/değerlendirme yılının bir önceki yılında mezun olan toplam öğrenci sayısı. | - |
| G36 | Öğrenci konseyleri seçimlerine katılım oranı(AB, ÖİD) | | |
| | 36,1 | (Bölüm/program/anabilim dalı/ana sanat dalı öğrenci temsilcisinin seçildiği turda seçime katılan öğrenci sayısı/ ilgili birimlerdeki toplam öğrenci sayısı)*100 | $(330/2240)*100=$ %15 |
| | 36,2 | (fakülte/yüksek okul/konservatuvar/meslek yüksekokulu/enstitü öğrenci temsilcisinin seçiminde ilgili birimde seçime katılan bölüm/program/anabilim dalı/ana sanat dalı öğrenci temsilci sayısı/ ilgili birimlerdeki toplam bölüm/program/anabilim dalı/anasanat dalı öğrenci temsilcisi sayısı)*100 | $(7/7)*100=$ %10 0 |
| | 36,3 | (Öğrenci Konseyi Yönetim Kurulu seçimlerinde seçime katılan Genel Kurul üyelerinin sayısı/ Öğrenci Konseyi Genel Kurul üyelerinin toplam sayısı)*100 | - |
| G38 | Sınıfların(şubelerin) ortalama öğrenci sayısı(AB) | | |
| | 38,1 | Hazırlık okulu öğrenci sayısı/hazırlık okulu sınıflarının(şubelerinin) sayısı | - |
| | 38,2 | Ön lisans öğrenci sayısı/ ön lisans sınıflarının(şubelerinin) sayısı | $2240/24=$ 93,33 |
| | 38,3 | Lisans öğrenci sayısı/lisans sınıflarının(şubelerinin) sayısı | - |
| | 38,4 | Toplam öğrenci sayısı/toplam sınıf(şube) sayısı | $2240/24=$ 93,33 |
| G39 | Program başına ortalama ders sayısı(AB) | | - |
| | 39,1 | Mezun olmak için ön lisans programlarında alınması gereken ders sayısı toplamı/ön lisans program sayısı | $423/12=$ 36 |
| | 39,2 | Mezun olmak için lisans programlarında alınması gereken ders sayısı toplamı/lisans program sayısı | - |
| | 39,3 | Mezun olmak için tezli yüksek lisans programlarında alınması gereken ders sayısı toplamı/tezli yüksek lisans program sayısı | - |
| | 39,4 | Mezun olmak için tezsiz yüksek lisans programlarında alınması gereken ders sayısı toplamı/tezsiz yüksek lisans program sayısı | - |
| | 39,5 | Mezun olmak için doktora programlarında alınması gereken ders sayısı toplamı/doktora program sayısı | - |
| G40 | Program başına ortalama haftalık ders saati sayısı (AB,E) | | |
| | 40,1 | Ön lisans programlarında haftalık ders saati sayısı(ders, uygulama ve laboratuvar) toplamı/ön lisans program sayısı | $306/12=$ 25,5 |
| | 40,2 | Lisans programlarında haftalık ders saati sayısı(ders, uygulama ve laboratuvar) toplamı/lisans program sayısı | - |
| | 40,3 | Yüksek lisans programlarında haftalık ders saati sayısı(ders, uygulama ve laboratuvar) toplamı/yüksek lisans program sayısı | - |
| | 40,4 | Doktora programlarında haftalık ders saati sayısı(ders, uygulama ve laboratuvar) toplamı/doktora program sayısı | - |

| | | | |
|------------|--|--|-------------------------|
| G41 | Seçmeli derslerin oranı (AB,E) | | |
| | 41,1 | (Ön lisans programlarında açılan seçmeli derslerin sayısı/ ön lisans programlarında toplam ders sayısı)*100 | (44/432)*100= % 10,1 |
| | 41,2 | (lisans programlarında açılan seçmeli derslerin sayısı/ lisans programlarında toplam ders sayısı)*100 | – |
| | 41,3 | (yüksek lisans programlarında açılan seçmeli derslerin sayısı/ yüksek lisans programlarında toplam ders sayısı)*100 | – |
| | 41,4 | (doktora programlarında açılan seçmeli derslerin sayısı/ doktora programlarında toplam ders sayısı)*100 | – |
| | 41,5 | (ön lisans programlarında mezun olmak için alınması gereken seçmeli ders sayısı/ön lisans programlarında mezun olmak için alınması gereken toplam ders sayısı)*100 | (44/432)*100= % 10,1 |
| | 41,6 | (lisans programlarında mezun olmak için alınması gereken seçmeli ders sayısı/ lisans programlarında mezun olmak için alınması gereken toplam ders sayısı)*100 | – |
| | 41,7 | (yüksek lisans programlarında mezun olmak için alınması gereken seçmeli ders sayısı/yüksek lisans programlarında mezun olmak için alınması gereken toplam ders sayısı)*100 | – |
| | 41,8 | (doktora programlarında mezun olmak için alınması gereken seçmeli ders sayısı/doktora programlarında mezun olmak için alınması gereken toplam ders sayısı)*100 | – |
| G42 | Yeni açılan ders oranı (AB, E) | | |
| | 42,1 | (Ön lisans programlarında yeni açılan ders sayısı/ ön lisans programlarında açılan(kayıt olunan) toplam ders sayısı)*100 | (34/423)*100= % 7,8 |
| | 42,2 | (lisans programlarında yeni açılan ders sayısı/ lisans programlarında açılan (kayıt olunan) toplam ders sayısı)*100 | – |
| | 42,3 | (Yüksek lisans programlarında yeni açılan ders sayısı/ yüksek lisans programlarında açılan(kayıt olunan) toplam ders sayısı)*100 | – |
| | 42,4 | (doktora programlarında yeni açılan ders sayısı/ doktora programlarında açılan(kayıt olunan) toplam ders sayısı)*100 | – |
| G43 | Ders veren öğretim elemanı başına düşen haftalık ortalama ders saati (ön lisans, lisans, lisansüstü programlarının tamamında) (AB, E) | | |
| | 43,1 | Ders veren kadrolu öğretim elemanlarının verdiği haftalık ders saati sayısının iki dönemlik ortalaması(uygulama, laboratuvar ve tez danışmanlığı hariç) / ders veren tam zamanlı öğretim elemanlarının sayısı | 459,5/24= 19,15 |
| | 43,2 | Ders veren kadrolu öğretim elemanlarının verdiği haftalık ders saati sayısının iki dönemlik ortalaması(uygulama, laboratuvar ve tez danışmanlığı dahil) / ders veren tam zamanlı öğretim elemanlarının sayısı | 614,5/24= 25,6 |
| | 43,3 | Ders veren kadrolu ve ek zamanlı öğretim elemanlarının verdiği haftalık ders saati sayısının iki dönemlik ortalaması (uygulama, laboratuvar ve tez danışmanlığı hariç)/ ders veren kadrolu ve ek zamanlı öğretim elemanlarının sayısı | 459,5/29= 15,84 |
| | 43,4 | Ders veren kadrolu ve ek zamanlı öğretim elemanlarının verdiği haftalık ders saati sayısının iki dönemlik ortalaması (uygulama, laboratuvar ve tez danışmanlığı dahil)/ ders veren kadrolu ve tam zamanlı öğretim elemanlarının sayısı | 614,5/29= 21,19 |

| | | | |
|------------|--|---|----------------------|
| G50 | Akredite olmuş program sayısı (AB) | | |
| | 50,1 | Akredite olmuş bölüm sayısı | 0 |
| | 50,2 | Akreditasyona başvurmuş bölüm sayısı | 0 |
| G52 | Pedagojik formasyonlu öğretim üyesi sayısı (AB) | | |
| | 52,1 | (Pedagojik formasyon sertifikası almış öğretim üyesi sayısı/ toplam öğretim üyesi sayısı)*100 | $(4/24)*100= \%17$ |
| | 52,2 | (Pedagojik formasyonlu ders almış öğretim üyesi sayısı/ toplam öğretim üyesi sayısı)*100 | $(7/24)*100= \%29$ |
| G53 | Değerlendirme yılı içinde emekli olan veya ayrılan eleman sayısı (AB, PD) | | |
| | 53,1 | Emekli olan veya ayrılan idari personel sayısı(memur ve işçi dahil) | 0 |
| | 53,2 | İşe yerleşen idari personel sayısı(memur ve işçi dahil) | 1 |
| | 53,3 | Emekli olan veya ayrılan öğretim üyesi sayısı | 0 |
| | 53,4 | İşe yerleşen öğretim üyesi sayısı | 0 |
| | 53,5 | Emekli olan veya ayrılan öğretim elemanı sayısı | 2 |
| | 53,6 | İşe yerleşen öğretim elemanı sayısı | 2 |
| G55 | Lisansüstü eğitimini başka üniversitede yapmış öğretim üyesi oranı (AB, PD) | | |
| | 55,1 | Yüksek lisans eğitimini başka üniversitede(yurt içi) yapmış öğretim üyesi sayısı/ toplam öğretim üyesi sayısı | $(3/24)*100= \%12,5$ |
| | 55,2 | Doktora eğitimini başka üniversitede(yurt içi) yapmış öğretim üyesi sayısı/ toplam öğretim üyesi sayısı | - |
| | 55,3 | Yüksek lisans eğitimini yurt dışında yapmış öğretim üyesi sayısı/ toplam öğretim üyesi sayısı | - |
| | 55,4 | Doktora eğitimini yurt dışında yapmış öğretim üyesi sayısı/ toplam öğretim üyesi sayısı | - |
| G57 | Bilimsel toplantılarda sunulan bildiri oranı (AB) | | |
| | 57,1 | (Yurt içinde sunulan poster bildiri sayısı/ toplam bildiri sayısı)*100 | $(1/5)*100= \%20$ |
| | 57,2 | (Yurt içinde sunulan sözlü bildiri sayısı/toplam bildiri sayısı)*100 | $(3/5)*100= \%60$ |
| | 57,3 | (Yurt içinde sunulan toplam bildiri sayısı/toplam öğretim elemanı sayısı)*100 | $(4/24)*100= \%16$ |
| | 57,4 | (Yurt içinde sunulan toplam bildiri sayısı/toplam öğretim üyesi sayısı)*100 | 0 |
| | 57,5 | (Yurt dışında sunulan poster bildiri sayısı/ toplam bildiri sayısı)*100 | 0 |
| | 57,6 | (Yurt dışında sunulan sözlü bildiri sayısı/ toplam bildiri sayısı)*100 | $(1/5)*100= \%20$ |
| | 57,7 | (Yurt dışında sunulan toplam bildiri sayısı/toplam öğretim elemanı sayısı)*100 | $(1/24)*100= \%4$ |
| | 57,8 | (Yurt dışında sunulan toplam bildiri sayısı/toplam öğretim üyesi sayısı)*100 | 0 |
| G58 | Öğretim üyesi başına düşen toplam yayın ve bilimsel faaliyetlerin (makale, kongre, konferans bildirileri, sergi, konser, performans vb) sayısı (AB) | | |
| | | Toplam yayın ve bilimsel faaliyet sayısı/öğretim üyesi sayısı | $6/24= 0,25$ |
| G59 | Öğretim üyesi başına düşen atıf sayısı (AB, R) | | |

| | | | |
|------------|--|---|-------------------------------|
| | | Doçentlikte geçerli indeksli dergilerde yer alan toplam atıf sayısı/ öğretim üyesi sayısı | 0 |
| G60 | Öğretim üyesi başına düşen bilimsel ve sanatsal ödül sayısı (AB) | | |
| | 60,1 | Kazanılan bilimsel ve sanatsal ödül sayısı (yayın teşvik ödülleri hariç) / öğretim üyesi sayısı | 0 |
| | 60,2 | Kazanılan bilimsel ve sanatsal ödül sayısı(yayın teşvik ödülleri dahil) / öğretim üyesi sayısı | 0 |
| G61 | Alınan patent sayısı (faydalı model endüstriyel tasarım tescili dahil) (AB) | | 0 |
| G62 | Öğretim üyesi başına düşen hakemlik sayısı (AB) | | |
| | | Dergilerde yapılan hakemlik sayısı/öğretim üyesi sayısı | 0 |
| G63 | Editörlük yapan öğretim üyesi oranı (AB) | | |
| | | (Editörlük yapan öğretim üyesi sayısı/toplam öğretim üyesi)*100 | 0 |
| G64 | Hakemli dergilerde editorial board üyeliği yapan öğretim üyesi oranı (AB) | | |
| | | (Ulusal ve uluslar arası hakemli dergilerdeki editorial board üyeliği yapan öğretim üyesi sayısı/toplam öğretim üyesi)*100 | 0 |
| G65 | Kurum tarafından düzenlenen ulusal ve uluslar arası bilimsel kongre, sempozyum, konferans, panel, seminer v.b faaliyetlerin sayısı (AB) | | 12 |
| G66 | Öğretim üyesi başına düşen DPT, TÜBİTAK ve diğer kamu finanslı projelerin sayısı(değerlendirme yılı içinde tamamlanan) (AB, BAP) | | |
| | 66,1 | Öğretim üyesi başına düşen DPT, TÜBİTAK ve diğer kamu finanslı projelerin sayısı(değerlendirme yılı içinde tamamlanan)/öğretim üyesi sayısı | 0 |
| | 66,2 | Öğretim üyesi başına düşen kurum içi destekli proje sayısı/öğretim üyesi sayısı | 0 |
| | 66,3 | Öğretim üyesi başına düşen sanayi destekli proje sayısı/ Öğretim üyesi sayısı | 0 |
| | 66,4 | Öğretim üyesi başına düşen uluslararası ortaklı veya destekli proje sayısı(değerlendirme yılı içinde tamamlanan) / öğretim üyesi sayısı | 0 |
| | 66,5 | Öğretim üyesi başına düşen toplam proje sayısı/öğretim üyesi sayısı | 0 |
| G69 | Öğrenci başına düşen derslik alanı (AB) | | |
| | 69,1 | Ön lisans sınıflarındaki toplam derslik alanı/ön lisans öğrenci sayısı | 912m ² /2240= 0,41 |
| | 69,2 | Lisans sınıflarındaki toplam derslik alanı/lisans öğrenci sayısı | - |
| | 69,3 | Lisansüstü sınıflarındaki toplam derslik alanı/ lisansüstü öğrenci sayısı | - |
| | 69,4 | Toplam derslik alanı/toplam öğrenci sayısı | 912m ² /2240= 0,41 |
| G70 | Öğrenci başına düşen öğrenci kullanımına açık bilgisayar sayısı (AB, KD) | | |
| | 70,1 | Ön lisans programlarında öğrenci kullanımına açık bilgisayar sayısı / ön lisans programlarındaki öğrenci sayısı | 40/2240= 0,02 |

| | | | |
|------------|--|---|-------------------------------|
| | 70,2 | lisans programlarında öğrenci kullanımına açık bilgisayar sayısı / lisans programlarındaki öğrenci sayısı | - |
| | 70,3 | Öğrenci kullanımına açık toplam bilgisayar sayısı / toplam öğrenci sayısı | 40/2240= 0,02 |
| G71 | Öğrenci başına düşen laboratuvar alanı (AB) | | |
| | 71,1 | Ön lisans programlarındaki laboratuvar alanı/ön lisans öğrenci sayısı | 250m ² /2240= 0,11 |
| | 71,2 | Lisans ve lisansüstü programlarındaki laboratuvar alanı/ lisans ve lisansüstü programlardaki öğrenci sayısı | - |
| | 71,3 | Toplam laboratuvar alanı/ toplam öğrenci sayısı | 250m ² /2240= 0,11 |
| G72 | Akredite olmuş laboratuvar sayısı (AB) | | - |
| G82 | Bölümünüzdeki toplam bilgisayar uç sayısı (AB, BİD) | | 40 |
| G83 | Teknolojik donanımlı sınıf oranı (AB) | | (4/10)*100= 0,40 |
| G90 | Burs alan öğrenci oranı (AB, ÖİD) | | |
| | 90,1 | (Yükseköğretim Kurumu tarafından desteklenen(yemek, yurt vb.) öğrenci sayısı/ toplam öğrenci sayısı)*100 | - |
| | 90,2 | (Kredi ve Yurtlar Kurumu tarafından öğrenim katkı payı ve öğrenim kredisi verilen öğrenci sayısı/toplam öğrenci sayısı)*100 | - |
| | 90,3 | (Kredi ve Yurtlar Kurumu tarafından karşılıksız burs verilen öğrenci sayısı/toplam öğrenci sayısı)*100 | - |
| | 90,4 | (Diğer kurum ve kuruluşlar tarafından burs verilen öğrenci sayısı/ toplam öğrenci sayısı)*100 | - |
| | 90,5 | (Burs, kredi ve destek verilen öğrenci sayısı/ toplam öğrenci sayısı) *100 | - |
| G94 | Topluma katkı amaçlı düzenlenen bilimsel, sosyal, kültürel, sanatsal etkinliklerin sayısı (58. maddede sayılanlar hariç)(AB, SKS) | | |
| G95 | Yaşam boyu öğrenim kapsamında düzenlenen etkinliklerin sayısı (AB, R) | | |
| | 95,1 | Kurum çalışanları ve öğrenciler için yaşam boyu öğrenim kapsamında düzenlenen etkinliklerin sayısı | 0 |
| | 95,2 | Topluma yönelik yaşam boyu öğrenim kapsamında düzenlenen etkinliklerin sayısı | 0 |
| G96 | Öğrenci memnuniyeti (AB, anketle belirlenip % olarak hesaplanacak) | | %70 |
| G97 | Akademik personel memnuniyeti (AB, anketle belirlenip % olarak hesaplanacak) | | %70 |
| G98 | İdari Personel memnuniyeti (AB,R,H, anketle belirlenip % olarak hesaplanacak) | | %75 |
| G99 | Mezun memnuniyeti (AB,R, anketle belirlenip % olarak hesaplanacak) | | Yapılmadı |
| G10 | Hizmet verilen kurum dışı toplum kesimlerinin memnuniyeti (AB,R, anketle belirlenip % olarak hesaplanacak) | | Yapılmadı |

3-Performans Sonuçlarının Değerlendirilmesi

Birimin performans ve gösterge hedeflerinin gerçekleşme durumunu, sapmaları, nedenlerini, geçmiş yıllar değerleri ile ve varsa benzer idare performans sonuçlarına yer verilir.

4-Performans Bilgi Sisteminin Değerlendirilmesi

Performans göstergelerine ilişkin değerlendirmeler, veri toplanması, işlenmesi ve kalitesine ilişkin değerlendirmeler, veri elde edilmeyen durumlar ve nedenleri ile performans bilgi sisteminin geliştirilmesine yönelik birim tarafından yürütülen çalışmalara yer verilir.

5-Diğer Hususlar

(Bu başlık altında, yukarıdaki başlıklarda yer almayan fakat birimin performansı açısından gerekli görülen konular özet olarak belirtilir.)

.....
.....
.....

IV- KURUMSAL KABİLİYET ve KAPASİTENİN DEĞERLENDİRİLMESİ

Bu bölümde idarelerin, teşkilat yapısı, organizasyon yeteneği, teknolojik kapasite unsurları açısından içsel durum değerlendirmesi sonuçlarına ve yıl içinde tespit edilen üstün ve zayıf yönler yer verilir.

Stratejik planı olan idareler, stratejik plan çalışmalarında kuruluş içi analiz çerçevesinde tespit ettikleri güçlü- zayıf yönleri hakkında faaliyet yılı içerisinde kaydedilen ilerlemelere ve alınan önlemlere yer verirler.

A- Üstünlükler

1. Karadeniz Teknik Üniversitesi gibi köklü bir üniversitenin bir birimi olması,
2. Sektör deneyimli eğitim kadrosu
3. Fiziki alt yapının yeniliği
4. İş dünyası ile iyi ilişkilere sahip öğretim elemanları.
5. Mevcut mezunların yarattığı potansiyel.

Yüksekokulumuz, yirmişer bilgisayarlı iki bilgisayar laboratuvarı, iki teknik resim dersliği, sekiz derslik ve iklimlendirme-soğuma, takım tezgahları ve malzeme muayenesi olmak üzere üç laboratuvarı ile eğitim-öğretim faaliyetine devam etmektedir. Bütün bunların yanında Yüksekokulda öğrencilerin boş zamanlarında kitap okuyabilecekleri veya ders

çalışabilecekleri bir kütüphane, çeşitli seminer ve konferansların düzenlenebileceği donanımlı bir konferans salonu, kantin ve yemekhane bulunmaktadır.

Yüksekokul kurulduğundan itibaren gerek Beşikdüzü'nün mülki erkanından gerekse ileri gelenlerinden büyük destekler görmüştür. Bunlar arasında, aynı zamanda Doğu Üniversitesi mütevelli heyet başkanlığını da yürüten Sn.Doğu Gözaçan, yüksekokula bir donanımlı konferans salonu ve kütüphane yaptırmıştır. Sn. Erol ve Nermin KAHYAOĞLU ise, 20 bilgisayarlı donanımlı bir bilgisayar salonu yüksekokula kazandırmıştır. Diğer taraftan başta ilçe kaymakamı olmak üzere, belediye başkanı, garnizon komutanı ve emniyet müdürü de öğrencilerin tertip ettiği çeşitli sosyal ve kültürel faaliyetlere destek olmaktadır. Bu da yüksekokulun çevresiyle olan iletişimini olumlu yönde etkilemektedir.

Yüksekokulun, alanlarında kendini yetiştirmiş genç ve dinamik bir akademik kadrosu vardır. Eğitim-Öğretim faaliyetlerini sürdüren akademik kadroya bakıldığında; Bilgisayar Teknolojileri Bölümünde 5 öğretim elemanı, Makine Metal Teknolojileri bölümünde toplam 3 öğretim elemanı, Elektrik ve Enerji bölümünde 1 öğretim elemanı, Elektronik ve Otomasyon Bölümünde 3 öğretim elemanı, Büro Hizmetleri ve Sekreterlik Bölümünde biri okutman olmak üzere toplam 2 öğretim elemanı, Yönetim ve Organizasyon Bölümünde 2 öğretim elemanı, Pazarlama ve Dış Ticaret Bölümünde 4 öğretim elemanı ve Muhasebe ve Vergi Bölümünde bir doktorasını tamamlamış, toplam 2 öğretim elemanı Eğitim-Öğretim faaliyetlerini yürütmektedir. Diğer taraftan biri yüksekokul bünyesinde olmak üzere servis derslerinin yürütülmesine yardımcı olan üç okutman ve bir uzman da eğitim-öğretim faaliyetlerine katılmaktadır.

B-Zayıflıklar

Yüksekokulun en büyük eksikliği Kredi ve Yurtlar Kurumuna ait. bir öğrenci yurdunun bulunmayışıdır. Yurt yapımı çalışmaları başlamış ancak henüz tamamlanıp hizmete açılmamıştır. İlçe merkezinde özel sektöre ait yurtların alt yapısı, kapasite ve standartları düşüktür. Diğer taraftan Yüksekokul bünyesinde kantin dışında öğrencilerin sosyal ihtiyaçlarına cevap verebilecek nitelikte sosyal alt yapı yokluğu da göze çarpan eksikliklerdendir. Esas amaç, öğrencilerin sadece derslere girip daha sonra Yüksekokulu terk etmeleri değil, zamanlarının büyük bir kısmını Yüksekokulda geçirebilmelerini temin edecek yeterli alt yapının ve imkanların oluşturulmasıdır. Bu amaçla Rektörlüğün de desteğiyle, Yüksekokulun bulunduğu yerleşkenin peyzaj düzenlemesi çalışmaları büyük ölçüde yapılmış ancak henüz tamamlanamamıştır.

Yüksekokulumuzda, yeni açılan bölümler ve mevcut programlar için kurulması düşünülen laboratuvarlar için yeni mekanlara ihtiyaç vardır. Özellikle teknik programlar

bölümü için yeni laboratuvarların kurulması, öğrencilerin pratik becerilerinin üst düzeye çıkarılması için önem arz etmektedir.

Yüksekokulda genel olarak akademik kadro iyi olmasına rağmen, programlarda yetersizlikler bulunmaktadır. YÖK kriterlerine göre her programda en az üç öğretim elemanının olması gerekmektedir. Ancak, bu kriter her program için tam olarak sağlanabilmiş değildir. Elektrik ve Enerji Bölümünde yalnız bir öğretim elemanı mevcuttur. Diğer taraftan laboratuvar uygulamalarının sağlıklı yürütülebilmesi için yeterli tekniker veya teknisyen yüksekokulda mevcut değildir. Özellikle Makine laboratuvarı için Makine Teknisyenine acil ihtiyaç vardır.

Yüksekokul bünyesinde kurulu bulunan kütüphanenin de ilgili alanlarda kitap ihtiyacı bulunmaktadır. Öğrencilerin merkez kütüphaneden coğrafi olarak oldukça uzak olduğu düşünüldüğünde mevcut kütüphanenin mesleki konularda oldukça çok sayıda kitap ihtiyacı bulunduğu açıktır.

C-Değerlendirme

a)-Öğretim Elemanlarımızın büyük çoğunluğunun bilgisayarları yoktur. Bu durum çağın gereklerine göre çalışmalarımızın verimini düşürmektedir. Ayrıca Bölüm Sekreterlikleri ile diğer idari bürolarda bulunan bilgisayarlarımız da teknolojik ömrünü tamamlamıştır. İdari ve akademik personelin internet imkanları bile bilgisayarsızlık nedeniyle kısıtlanmış durumdadır. Son gelişmelere göre, öğretim elemanları notlarını, sınav listelerini, vb. işlemleri internette yapma durumundadır. Ancak, kendilerine bilgisayar verilememiştir. Bu ihtiyaçlarını bazıları kendileri satın aldıkları özel bilgisayarları ile, bazıları ise öğrenci bilgisayar laboratuvarlarından karşılama yoluna gitmektedirler.

b)-Toplantı, folklor, konser, sergi, spor karşılaşmaları gibi amaçlarla kullanılacak kapalı mekanlar yoktur. Konferanslarda kullanılmaya elverişli sadece 150 kişi kapasiteli bir salonumuz bulunmaktadır. Öğrenci sayımızla karşılaştırıldığında bu kapasitenin yetersiz olduğu görülmektedir. Bu nedenle, **çok amaçlı bir salonun yatırım programına alınması** Yüksekokulumuzun geleceğini ve başarısını olumlu yönde etkileyecektir.

Ayrıca, Yüksekokul Kampusumuzun hemen yanında İMKB Anadolu Lisesine ait olan, ancak sınırları dışında bıraktığı ve sit alanı olarak ilan edilen alanın okulumuza devir veya kiralık olarak kazandırılması yararlı olacaktır. Bu alan tapusu Milli Eğitime ait resmi bir sit alanı olmasına rağmen amaç dışı olarak, gecekondular gibi kullanılmaktadır. Okulumuz için de rahatsız edici bir görüntü yaratmaktadır. Alanın okulumuza kazandırılması durumunda, Eğitim Öğretim amacıyla ve kamu yararına kullanılabilir olacaktır. Üzerinde yapılmış bulunan tek

katlı binalar restore edilerek, kantin, yemekhane, öğrenci sosyal etkinlik alanları, öğrenci kolları ve kulüplerinin büroları olarak, toplantı salonu, bilgisayar salonu ve derslik olarak kullanılabilir. Ayrıca, okulumuzun kampüsü öğrencilerin yürüyüş ve sosyal etkinliklerde bulunmaları açısından yeterli değildir. Bu amaçla da yürüyüş yolları, gezinti alanları, yeşil alanlar ve park olarak da kullanılmaya elverişlidir. Sit alanı statüsünden çıkarıldığında çağın değişebilecek şartlarına göre yeni yatırımlar yapılmaya da elverişlidir.

Bu konuda Müdürlüğümüz tarafından yapılan girişimler sonucunda, söz konusu alanın okulumuza devri için gerekli şartların var olduğu, ilgili kişi ve kurumların olumlu görüşünün olduğu kanaati edinilmiştir.

c)-Yüksekokulumuz Pazarlama ve Dış Ticaret Bölümü Pazarlama Programı öğrencilerinin yoğun çabaları sonucu Pazarlama Kulübü 2005-2006 Eğitim-Öğretim döneminde faaliyete geçmiştir. Kulüp kapsamında öğrencilerimizin kişisel girişimlerini destekleyecek ve iş dünyası ile işbirliğini güçlendirecek çeşitli sosyal ve kültürel faaliyetler yapılmaktadır. Ayrıca Yüksekokulumuzda Bilişim Kolu, İşletme Muhasebe Kolu, Sekreterlik Kolu kapsamında sosyal etkinlikler yapılmaktadır ve kısmen de amacına ulaşmaktadır. Ancak bunların resmi bir sıfatı yoktur ve maddi olarak hiçbir yardım alamamaktadırlar. Ana kampüsümüzden uzak olmamız nedeniyle merkezdeki faaliyetlerden de istifade edilememektedir.

Ayrıca, ana kampüse uzak olmamız nedeniyle, bazı konser, tiyatro gibi etkinliklerin Yüksekokulumuzda da yapılması fırsat eşitliği bakımından önemlidir. Bu tür etkinlikler Yüksekokulumuz kapsamında da yapılabilmektedir ancak maddi imkansızlıklar nedeniyle yetersiz kalmaktadır.

d) Bina Bakım-Onarımı ve yapılması gereken diğer tadilatlar

Okulumuz idari ve akademik binasının komple boyaya, akademik ve idari binadaki tüm pencerelerin ısı kaybının önlenerek şekilde tamir ve bakımının yapılması ayrıca tuvaletlerin bakım ve onarıma ihtiyacı vardır.

Yüksekokulumuzun bina akarlarının tamir edilmesi gerekmektedir.

e)Laboratuvar İhtiyaçları

Okulumuzda mevcut laboratuvarların bazılarının donanımlarının yenilenmesi ve bazılarının da kurulması gerekmektedir. İki bilgisayar laboratuvarı bulunmakta ancak bağış şeklinde yapılan birincisi teknolojik olarak eskimiştir. 2005 yılı içinde bakımları ve geliştirilmeleri yapılmış ancak teknolojik olarak yetersiz hale gelmiştir. İkinci bilgisayar laboratuvarımızda ise 20 adet yeni bilgisayar bulunmaktadır. Bu laboratuvar Rektörlük Makamı

tarafından 38 bilgisayara göre planlanmış, ek bilgisayarların gelecek dönemlerde verileceği belirtilmiştir.

f) Akademik Personel İhtiyacı

| | | |
|---|-------------|--------|
| İşletme Yönetimi Programı | Öğr.Gör. | 1 adet |
| Muhasebe ve Vergi Uygulamaları Programı | Yrd.Doç.Dr. | 1 adet |
| Muhasebe ve Vergi Uygulamaları Programı | Öğr.Gör. | 1 adet |
| İklimlendirme Soğutma Programı | Öğr.Gör. | 3 adet |

Ayrıca servis derslerini vermek üzere de;

| | | |
|------------------------------------|------|--------|
| Atatürk İlkeleri ve İnkılap Tarihi | Okt. | 1 adet |
| İngilizce | Okt. | 1 adet |
| Beden Eğitimi | Okt. | 1 adet |

g) İdari Personel İhtiyacı

| | |
|-------------------------------------|--------|
| İklimlendirme ve Soğutma Teknisyeni | 1 adet |
| Makine Teknisyeni/Teknikeri | 1 adet |
| Bilgisayar Teknisyeni | 1 adet |
| Elk.Haberleşme Teknisyeni | 1 adet |
| Güvenlik Görevlisi | 5 adet |
| Hizmetli personel | 2 adet |

Sonuç olarak;

1-Eğitim_öğretimde yeni teknolojik gelişmelere zamanında ayak uydurabilmek için Yüksekokulumuz bütçe imkanlarının artırılması gerekmektedir.

2-Yüksekokulumuz Dünya Bankası imkanlarından yararlanabilecek alt yapıya sahip olduğundan bu imkanlardan yararlanılması bölgemiz ve çevremiz açısından uygun olacaktır.

B- Zayıflıklar

C- Değerlendirme

V- ÖNERİ VE TEDBİRLER

(Bu başlık altında, faaliyet yılı sonuçlarından, genel ekonomik koşullar ve beklentilerden hareketle, birimin yapmayı planladığı değişiklik önerilerine, karşılaşılabileceği risklere ve bunlara karşı alınması gereken tedbirlere ilişkin genel değerlendirmelere yer verilir.)

İÇ KONTROL GÜVENCE BEYANI

Harcama yetkilisi olarak yetkim dâhilinde;

Bu raporda yer alan bilgilerin güvenilir, tam ve doğru olduğunu beyan ederim.

Bu raporda açıklanan faaliyetler için idare bütçesinden harcama birimize tahsis edilmiş kaynakların etkili, ekonomik ve verimli bir şekilde kullanıldığını, görev ve yetki alanım çerçevesinde iç kontrol sisteminin idari ve mali kararlar ile bunlara ilişkin işlemlerin yasallık ve düzenliliği hususunda yeterli güvenceyi sağladığını ve harcama birimizde süreç kontrolünün etkin olarak uygulandığını bildiririm.

Bu güvence, harcama yetkilisi olarak sahip olduğum bilgi ve değerlendirmeler, iç kontroller, iç denetçi raporları ile Sayıştay raporları gibi bilgim dâhilindeki hususlara dayanmaktadır.

Burada raporlanmayan, idarenin menfaatlerine zarar veren herhangi bir husus hakkında bilgim olmadığını beyan ederim. (Yer-Tarih)

Prof.Dr.Kenan ÇELİK
MÜDÜR