

19.04.2021



BEŞİKDÜZÜ MESLEK YÜKSEKOKULU

KURUM İÇ DEĞERLENDİRME RAPORU

Bu değerlendirme raporu, Üniversitemiz Kalite Çalışmaları kapsamında Beşikdüzü Meslek Yüksekokulu Kalite Koordinatörlüğü tarafından Yükseköğretim Kalite Kurulu – Kurum İç Değerlendirme Raporu Hazırlama Kılavuzu (Sürüm 1.3 –.. /.. /....) kapsamında hazırlanmıştır.

19.04.2021

Beşikdüzü - TRABZON

İÇİNDEKİLER TABLOSU

A. KURUM HAKKINDA BİLGİLER	4
İletişim Bilgileri.....	4
Tarihsel Gelişimi	5
Misyonu, Vizyonu, Değerleri ve Hedefleri	5
Eğitim-Öğretim Hizmeti Sunan Birimleri	6
Araştırma Faaliyetinin Yürütüldüğü Birimleri.....	6
İyileştirmeye Yönelik Çalışmalar.....	6
B. KALİTE GÜVENCE SİSTEMİ	7
B.1. Misyon ve Stratejik Amaçlar	7
B.1.1. Misyon, vizyon, stratejik hedefleri ve performans göstergeleri	7
B.1.2. Kalite güvencesi, eğitim öğretim, araştırma geliştirme, toplumsal katkı ve yönetim sistemi politikaları.....	7
B. 1.3. Kurumsal Performans Yönetimi	8
B.2. İç Kalite Güvencesi	18
B.2.1. Kalite komisyonu	18
B.2.2. Kalite güvencesi mekanizmaları (PUKÖ çevrimleri, takvim, birimlerin yapısı)	18
B.3. Paydaş Katılımı	19
B.3.1. İç ve dış paydaşların kalite güvencesi, eğitim ve öğretim, araştırma ve geliştirme, yönetim ve uluslararasılaşma süreçlerine katılımı	19
B.4. Uluslararasılaşma	20
B.4.1. Uluslararasılaşma politikası.....	20
B.4.2. Uluslararasılaşma süreçlerinin yönetimi ve organizasyonel yapısı	20
B.4.3. Uluslararasılaşma kaynakları.....	20
B.4.4. Uluslararasılaşma performansının izlenmesi ve iyileştirilmesi.....	20
C. EĞİTİM VE ÖĞRETİM	20
C.1. Programların Tasarım ve Onayı	20
C.1.1. Programların tasarım ve onayı	20
C.1.2. Program amaçları, çıktıları ve programın TYYÇ uyumu.....	22
C.1.3. Ders kazanımlarının program çıktıları ile eşleştirilmesi	22
C.1.4. Programın yapısı ve ders dağılım dengesi.....	22
C.1.5. Öğrenci iş yüküne dayalı tasarım.....	22
C.1.6. Ölçme ve değerlendirme	22
C.2. Öğrenci Kabulü.....	23
C.2.1. Öğrenci kabulü ve önceki öğrenmenin tanınması ve kredilenmesi.....	23
C.2.2. Diploma, derece ve diğer yeterliliklerin tanınması ve sertifikalandırılması	23
C.3. Öğrenci Merkezli Öğrenme Öğretme ve Değerlendirme	23

C.3.1. Öğretim yöntem ve teknikleri	23
C.3.2. Ölçme ve değerlendirme	24
C.3.3. Öğrenci geri bildirimleri	24
C.3.4. Akademik Danışmanlık	24
C.4. Öğretim Elemanları	25
C.5. Öğrenme Kaynakları	25
C.6. Programların İzlenmesi ve Güncellenmesi.....	25
D. ARAŞTIRMA GELİŞTİRME.....	26
D.1. Araştırma Stratejisi.....	26
D.1.1. Kurumun araştırma politikası, hedefleri ve stratejisi.....	26
D.1.2. Araştırma- geliştirme süreçlerinin yönetimi ve organizasyonel yapısı	26
D.1.3. Araştırmaların yerel/bölgesel/ulusal kalkınma hedefleriyle ilişkisi	26
D.2. Araştırma Kaynakları	26
D.2.1. Araştırma kaynakları.....	26
D.2.2. Üniversite içi kaynaklar.....	26
D.2.3. Üniversite dışı kaynaklara yönelim (Destek birimleri, yöntemleri)	26
D.2.4. Doktora programları ve doktora sonrası imkânlar	26
D.3. Araştırma Yetkinliği	27
D.3.1. Öğretim elemanlarının araştırma yetkinliğinin geliştirilmesi	27
D.3.2. Ulusal ve uluslararası ortak programlar ve ortak araştırma birimleri.....	27
D.4. Araştırma Yetkinliği	27
D.4.1. Öğretim elemanı performans değerlendirmesi	27
D.4.2. Araştırma bütçe performansının değerlendirilmesi	27
E. TOPLUMSAL KATKI.....	27
E.1. Toplumsal Katkı Stratejisi	27
E.1.1. Toplumsal katkı politikası, hedefleri ve stratejisi	27
E.1.2. Toplumsal katkı süreçlerinin yönetimi ve organizasyonel yapısı	28
E.2. Toplumsal Katkı Kaynakları.....	28
E.2.1. Kaynaklar.....	28
E.3. Toplumsal Katkı Performansı.....	28
E.3.1. Toplumsal katkı performansının izlenmesi ve iyileştirilmesi	28
F. YÖNETİM SİSTEMİ.....	28
F.1. Yönetim ve İdari Birimlerin Yapısı	28
F.1.1. Yönetim modeli ve idari yapı	28
F.1.2. Süreç yönetimi	28
F.2. Kaynakların Yönetimi.....	28



F.2.1. İnsan kaynakları yönetimi	28
F.2.2. Finansal kaynakların yönetimi	28
F.3. Bilgi Yönetimi	28
F.3.1. Entegre bilgi yönetim sistemi	29
F.3.2. Bilgi güvenliği ve güvenilirliği	29
F.4. Destek Hizmetleri	29
F.4.1. Hizmet ve malların uygunluğu, kalitesi ve sürekliliği	29
F.5. Kamuoyunu Bilgilendirme ve Hesap Verebilirlik	29
F.5.1. Kamuoyunu bilgilendirme	29
F.5.2. Hesap verme yöntemleri	29



A. KURUM HAKKINDA BİLGİLER

İletişim Bilgileri

Kurumun Adı : Trabzon Üniversitesi Beşikdüzü Meslek Yüksekokulu

Bağlı Olduğu Kuruluş : Trabzon Üniversitesi

Faaliyet Gösterdiği Sektör : Yükseköğretim

Kuruluş Tarihi : 10.11.1992

Bütçesi : Özel Bütçe

İlgili Mevzuat :

- ✓ 2809 sayılı kanunun Yükseköğretim Kurumları Teşkilatı Kanunu (23. Maddesi),
- ✓ 2547 sayılı Yüksek Öğretim Kanunu,
- ✓ 124 Sayılı Yükseköğretim Üst Kuruluşları ile Yükseköğretim Kurumlarının İdari Teşkilatı Hakkında Kanun Hükmünde Kararname,

Kuruluş Süreci :

18.05.2018 tarihli ve 30425 sayılı Resmi Gazetede yayımlanan 7141 sayılı kanun ile Trabzon Üniversitesi'ne bağlanmıştır.

İletişim Adresi :

Trabzon Üniversitesi Beşikdüzü Meslek Yüksekokulu

Vardallı Mah. Prof. Dr. Aydın Dumanoğlu Cad. No: 1 61800 Beşikdüzü TRABZON

Telefon No : 0.462.455 4800 – 0.462.455 4801

Faks No : 0.462.871 7424

Kurumsal Web Site Adresi : <http://besikduzumyo.trabzon.edu.tr/tr>

Kurumsal E Posta Adresi : bmyo@trabzon.edu.tr

Tarihsel Gelişimi

Beşikdüzü Meslek Yüksekokulu, Trabzon şehir merkezine 40 km mesafede bulunmaktadır. Tüm bölüm ve programlarıyla birlikte Beşikdüzü ilçesinde 16 dönüm arazi üzerine kurulu bulunan yerleşkesinde, 1308 metrekare toplam kapalı alana sahip iki bina ile eğitim-öğretim faaliyetlerine devam etmektedir.

Beşikdüzü Meslek Yüksekokulu, 2547 sayılı kanunun 2880 sayılı kanunla değişik 7/d-2 maddesine göre 10.11.1992 tarihinde kurulmuştur.

Yüksekokulumuz, 1994–1995 Eğitim-Öğretim yılında İklimlendirme-Soğutma programına ilk öğrencilerini alarak eğitim-öğretim faaliyetine fiilen başlamıştır. 2003-2004 Eğitim-Öğretim yılında Pazarlama programı ile Muhasebe ve Vergi Uygulamaları programı kurulmuştur. 2005-2006 Eğitim-Öğretim yılında Büro Hizmetleri ve Yönetici Asistanlığı programı, 2006-2007 Eğitim-Öğretim yılında İşletme Yönetimi programı kurulmuştur. 2010-2011 Eğitim Öğretim yılında Dış Ticaret programı ve son olarak 2014-2015 Eğitim–Öğretim yılında Çağrı Merkezi Hizmetleri programı açılmıştır. 1.200 aktif öğrenci ve 1.560 kayıtlı öğrenci sayısına ulaşan Yüksekokulumuz, 17 dönüm yerleşke alanı içerisinde 150 kişilik konferans salonu, 36 kişilik bilgisayar laboratuvarı, 20 kişilik çağrı merkez laboratuvarı, futbol, voleybol - basketbol halı sahaları ve tenis kortu ile güzide bir eğitim kurumudur.

Yüksekokulumuzun 4'ü Dr. Öğretim Üyesi olmak üzere toplam 28 öğretim elemanı ve 16 idari personeli bulunmaktadır.

Misyonu, Vizyonu, Değerleri ve Hedefleri

Kurum Misyonu

Ülkemize ve insanlığa yararlı, bilgi birikimine sahip, yaratıcı düşünen, araştırmacı ve uygulamacı nitelikte elemanlar yetiştiren bir meslek yüksekokulu olmak.

Kurum Vizyonu

Mesleki eğitimin gerektirdiği bilgi, beceri ve mesleki gelişmelerde yüksek standartlara sahip, uluslararası platformda aranılır nitelikte meslek elemanları yetiştiren bir meslek yüksekokulu olmak.

Kurum Temel Değerleri;

- Adalet ve liyakat
- Temel hak ve hürriyetlere saygı
- Türkiye Cumhuriyeti'nin temel değerlerine bağlılık
- Evrensellik
- Bilimsel ahlak ve kurumsal kimlik
- Dürüstlük, şeffaflık ve hesap verebilirlik
- Toplam kalite yönetimi ve üretkenlik
- Hoşgörü ve alçak gönüllülük
- Özgürlük ve sorumluluk
- Özgüven ve disiplin
- Doğaya ve çevreye saygı
- Toplumsal sorumluluk ve paylaşım
- Öğrenci merkezli yönetim anlayışı
- Hayat boyu öğrenme

Trabzon Üniversitesi 2021-2025 Stratejik Planına göre işbirliği yapılacak birimler (Meslek Yüksekokulu) ve hedefler

Hedef 1.1: Eğitim programlarının niteliğini artırmak.

Hedef 1.3: Öğretim elemanlarının niteliğini geliştirmek ve sürdürülebilir hale getirmek.

Hedef 1.4: Ulusal ve uluslararası düzeyde değişim programlarını yaygınlaştırmak.

Hedef 2.1: Bilimsel araştırma çıktılarının nicelik ve niteliğini arttırmak.

Hedef 2.2: Ulusal, uluslararası ve kurumsal bilimsel araştırma projelerinin sayısını arttırmak, proje kültürünün yaygınlaştırılmasını sağlamak.

Hedef 2.3: Akademik personele yönelik bilimsel araştırma imkân ve desteklerini geliştirmek.

Hedef 2.4: Öğrencilerin bilimsel araştırma yapma, yenilikçilik ve girişimcilik becerilerini geliştirmek.

Hedef 3.3: Paydaşlarla birlikte toplumsal duyarlılığın artırılmasında üniversite-paydaş işbirliğini geliştirmek.

Hedef 3.4: Öğrencilerin sosyal ve kişisel gelişimlerini desteklemek

Eğitim-Öğretim Hizmeti Sunan Birimleri

Kurum, akademik 5 bölüm ve bölümlere bağlı 6 programdan oluşmaktadır. Yapılanma şu şekildedir:

BÖLÜMLER

Büro Hizmetleri ve Sekreterlik Bölümü

Büro Hizmetleri ve Sekreterlik Bölümü

Dış Ticaret Bölümü

Muhasebe ve Vergi Bölümü

Pazarlama ve Reklamcılık Bölümü

Yönetim ve Organizasyon Bölümü

PROGRAMLAR

Büro Yönetimi ve Yönetici Asistanlığı Programı

Çağrı Merkezi Hizmetleri Programı

Dış Ticaret Programı

Muhasebe ve Vergi Uygulamaları Programı

Pazarlama Programı

İşletme Yönetimi Programı

Araştırma Faaliyetinin Yürütüldüğü Birimleri

Kurumun Ar-Ge faaliyeti yoktur.

İyileştirmeye Yönelik Çalışmalar

Kurum, daha önce dış değerlendirme sürecinden geçmemiştir.

B. KALİTE GÜVENCE SİSTEMİ

B.1. Misyon ve Stratejik Amaçlar

B.1.1. Misyon, vizyon, stratejik hedefleri ve performans göstergeleri

Yüksekokulumuzda misyon, vizyon ve kaliteye dair ölçütlerimiz ve çalışmalarımız 2021 yılında Kalite birimi tarafından yeniden düzenlenmiştir.

Ayrıca stratejik amaç ve hedeflerimiz Üniversitemizin 2021-2025 stratejik planı dikkate alınarak Yüksekokulumuzun kalite komisyonunda belirlenmiştir.

Yüksekokulumuzun kalite politikaları; Üniversitemizin misyonu, vizyonu ve temel değerleri göz önünde bulundurulup, stratejik amaç ve hedefleri doğrultusunda planlanmıştır.

KANITLAR:

Misyonumuz

Vizyonumuz

Temel Değerlerimiz

Trabzon Üniversitesi Stratejik Planı Tablo 32. Hedeflerden Sorumlu ve İşbirliği Yapılacak Birimler (s.81)

B.1.2. Kalite güvencesi, eğitim öğretim, araştırma geliştirme, toplumsal katkı ve yönetim sistemi politikaları

Okulumuzun 01.01.2010 yılında yayınlanan Kalite El Kitabı vardır. Kalite güvencesi politikası vardır, paydaşların görüşü alınarak hazırlanmıştır. Politika kurum çalışanlarınca bilinir ve paylaşılır. Yüksekokulumuzda misyon, vizyon ve kaliteye dair ölçütlerimiz ve çalışmalarımız 2021 yılında Kalite birimi tarafından yeniden düzenlenmiş ve politika belgemiz oluşturulmuştur. Kurumda ilan edilmiş tanımlı kalite güvencesi; eğitim ve öğretim; araştırma ve geliştirme; toplumsal katkı ve yönetim politikaları bulunmaktadır.

POLİTİKA BELGEMİZ

Trabzon Üniversitesi Stratejik Planı'nda yer alan meslek yüksekokulları amaç ve hedefleri doğrultusunda Beşikdüzü Meslek Yüksekokulu kalite politikası belirlenmiştir. Yüksekokul politikamız, birimimiz misyonu ve vizyonunu önceleyen, üniversitemiz stratejik planında belirlenen Yükseköğretimde eğitim-öğretim faaliyetlerinin ulusal/uluslararası standartlara taşınması ve sürdürülebilir olması amacıyla hedeflerine ulaşmada kalite güvence süreçlerini benimseyip verdiği tüm hizmetlerde "**kalite odaklı**" yönetim sistemini esas alır.

Bu kapsamda Üniversitemiz Beşikdüzü Meslek Yüksekokulu politikası 5 ana başlıkta özetlenmiştir:

Eğitim Öğretim

- Paydaşlara (öğrenci, öğretim elemanı, personel vb.) yönelik kişisel gelişim, sosyal ve bilimsel faaliyetler düzenlemek
- Sertifika programlarının çeşitliliğini ve sayısını artırmak
- İç ve dış paydaş analizleriyle Bologna sürecine yönelik ders bilgi paketlerini güncellemek
- İş dünyasının ihtiyaç duyduğu nitelikli insan gücünün yetiştirilmesine yönelik 3+1 eğitim modeli geliştirmek, uygulamak ve yaygınlaştırmak

- Bölüm/Program bazlı öğretilen paket programların sektörel gelişimini takip etmek, yüksekokulumuzda uygulamak ve yaygınlaştırmak,
- Bölüm/Program ihtiyaçlarına yönelik yeni sektörel paket programları belirlemek, yüksekokulumuza uyarlamak, geliştirmek ve yaygınlaştırmak

Araştırma Geliştirme

- Öğrencilerin bilimsel araştırma yapma, yenilikçilik ve girişimcilik becerilerini geliştirmek için fuar ve etkinliklere katılımını teşvik etmek
- Yüksekokulumuzda yenilikçi ve girişimci konulu seminerler düzenlemek
- Öğrenci ve personellere yönelik motivasyon programları düzenlemek
- Öğrencilerin ilgisini çekecek yeni alanlar araştırmak, yüksekokulumuza uyarlamak, geliştirmek ve yaygınlaştırmak

Toplumsal Katkı

- Yüksekokulumuzda sıfır atık bilinci oluşturmak, politikalar belirlemek, sıfır atık bilincini yaygınlaştırmak
- Sıfır Atık kapsamında çöplerimizi ayrıştırarak biriktirip geri dönüşüme kazandırmak, böylelikle hava, su ve toprak kirlenmesini önlemek; Çevre faaliyetlerinde sürekli iyileştirme ve gelişmeyi sağlayacak çalışmalar yapmak; Sivil toplum örgütlerinin çevreyle ilgili çalışmalarına "sağlıklı bir çevre için" katkıda bulunmak
- Sosyal sorumluluk projeleri yürütmek ve gönüllü faaliyetleri desteklemek

Altyapı

- Yüksekokul eğitim öğretim anlayışına yönelik teknolojik donanımı geliştirmek
- İş sağlığı güvenliği, sivil savunma ve yangın standartları kapsamında gerekli tedbirleri almak, uygulamak ve Yüksekokul Acil Eylem Planı'nı yenilemek ve etkin hale getirmek

Yönetim

- Üniversite stratejik planının geliştirilmesine yönelik yüksekokulda kalite güvence sistemini işletmek ve sürdürülebilir kılmak
- İnsan ve çevreye duyarlı iş sağlığı ve güvenliği bilincini birinci öncelik olarak benimsemek
- Süreçlerle yönetim yaklaşımını benimsemek, uygulamak ve sürdürebilmek

KANITLAR:

[Politika Belgemiz](#)

[Kalite El Kitabı](#)

[Kurumun Resmî Sitesinde Yer Alan Kalite Bölümü](#)

B. 1.3. Kurumsal Performans Yönetimi

Eğitim ve öğretim verilen tüm alanlarda performans göstergeleri ve anahtar performans göstergeleri belirlenmiştir. Ancak bu göstergelerin izlenmesi sistematik olmayan ve eğitim ve öğretimin tüm bileşenlerini kapsamayan şekilde yapılmaktadır.

KANITLAR:

Eğitim öğretim faaliyetlerine ilişkin performans göstergeleri

Trabzon Üniversitesi Stratejik Planı – Tablo 31 – Hedef Kartları Tablosu

Tablo 31. Hedef Kartları Tablosu

HEDEF KARTI									
Amaç /A1)*	Yükseköğretimde eğitimin-öğretim faaliyetlerinin ulusal/uluslararası standartlara taşınması ve sürdürülebilir olmasının sağlanması.								
Hedef (H1.1)*	Eğitim programlarının niteliğini artırmak.								
Sorumlu Birim	Rektörlük								
İşbirliği Yapılacak Birim(ler)	Akademik Birimler								
	Personel Daire Başkanlığı								
	Öğrenci İşleri Daire Başkanlığı								
Performans Göstergeleri	Hedef Etkisi (%)	Plan Dönemi Başlangıç Değeri (2019)	2021	2022	2023	2024	2025	İzleme Sıklığı	Raporlama Sıklığı
PG1.1.1 Öğretim elemanı başına düşen öğrenci sayısı	25	29,86	28	27	26	25	25	6 Ayda Bir	Yılda Bir
PG1.1.2 Öğretim elemanı başına düşen haftalık ders saati	25	16,7	15,7	15,5	15,2	15	14,75	6 Ayda Bir	Yılda Bir
PG1.1.3 Lisansüstü öğrenci sayısının lisans öğrenci sayısına oranı (%)	25	0,15	0,16	0,17	0,18	0,19	0,2	6 Ayda Bir	Yılda Bir
PG1.1.4 Akredite eğitim programı sayısı	25	0	1	1	2	2	3	6 Ayda Bir	Yılda Bir
Riskler	Eğitim çıktılarının takibinin iyi izlenememesi nedeniyle programların yeterince geliştirilememesi, Akreditasyon için yeterli bütçenin olmaması, Güncel eğitim teknolojilerinin yaygınlaştırılmaması.								
Stratejiler	Yeni lisans ve lisansüstü programların açılmasının desteklenmesi, Bölüm ve program akreditasyonlarının sağlanması ve yaygınlaştırılması, Yeni eğitim teknolojilerinin eğitim programlarına adapte edilmesi.								
Maliyet Tahmini	141.640.000,00								
Tespitler	Akredite edilen programın olmaması.								
İhtiyaçlar	Nitelikli öğrencileri çekebilmek amacıyla lisans ve lisansüstü eğitim programlarının etkin tanıtımının yapılması.								

HEDEF KARTI									
Amaç /AI)*	Yükseköğretimde eğitimin-öğretim faaliyetlerinin ulusal/uluslararası standartlara taşınması ve sürdürülebilir olmasının sağlanması.								
Hedef (HI.3)*	Öğretim elemanlarının niteliğini geliştirmek ve sürdürülebilir hale getirmek.								
Sorumlu Birim	Rektörlük								
İşbirliği Yapılacak Birim(ler)	Akademik Birimler								
Performans Göstergeleri	Hedef Etkisi (%)	Plan Dönemi Başlangıç Değeri (2019)	2021	2022	2023	2024	2025	İzleme Sıklığı	Raporlama Sıklığı
PG1.3.1 Öğretim elemanı başına düşen Uluslararası indekslerdeki yayın sayısı (SCI, SSCI-exp, AHCI)	40	0,10	0,17	0,19	0,21	0,24	0,36	6 Ayda Bir	Yılda Bir
PG1.3.2 Eğitimcilerin eğitimine katılan öğretim elemanı sayısı	20	20	30	45	65	80	120	6 Ayda Bir	Yılda Bir
PG1.3.3 Yurtdışı bilimsel etkinlikler için yapılan akademisyen görevlendirme sayısı	20	10	13	16	19	20	22	6 Ayda Bir	Yılda Bir
PG1.3.4 Öğrencilerin öğretim elemanları değerlendirme memnuniyet oranı (1-10 arası)	20	-	9	9	9	9	9	6 Ayda Bir	Yılda Bir
Riskler	Değişime açık olmayan öğretim elemanlarının olması, Ders yükleri fazla olan öğretim elemanlarının olması, Bazı birimlerde öğrenci sayısının fazla olması.								
Stratejiler	Akademik personelin yurtiçi ve yurtdışı bilimsel etkinliklere katılımı imkânlar nispetinde desteklenecektir, Akademik personelin ulusal ve uluslararası projeler hakkında bilgilendirilmesi ve gereken rehberlik hizmetinin verilmesi sağlanacaktır, Öğretim elemanları yurtdışında belirli bir süre çalışma yapmaya yönlendirilecektir.								
Maliyet Tahmini	115.434.000,00								
Tespitler	Bazı öğretim elemanlarının motivasyon düzeyinin düşük olması, Yurt içi ve yurt dışı geliştirme eğitimlerine katılım konusunda yeterli destek verilmeyişi, Bazı programlarda öğretim üyesi başına düşen öğrenci sayısının yüksek olması ve ders yükünün fazla olması, Yabancı dilde eğitim veren öğretim elemanı sayısının yetersiz olması								
İhtiyaçlar	Başarılı araştırmacıların daha çok teşvik edilmesi, Öğretim elemanı başına düşen ders yükünün azaltılması, Öğrenci sayısı ile öğretim elemanı sayısı arasında dengeli bir dağılımın olması, Öğretim üyesi başına düşen öğrenci sayısının düşürülmesi.								

HEDEF KARTI									
Amaç /(A1)*	Yükseköğretimde eğitimin-öğretim faaliyetlerinin ulusal/uluslararası standartlara taşınması ve sürdürülebilir olmasının sağlanması.								
Hedef (H1.4)*	Ulusal ve uluslararası düzeyde değişim programları yaygınlaştırmak.								
Sorumlu Birim	Rektörlük								
İşbirliği Yapılacak Birim(ler)	Dış İlişkiler Ofisi								
	Akademik Birimler								
Performans Göstergeleri	Hedefe Etkisi (%)	Plan Dönemi Başlangıç Değeri (2019)	2021	2022	2023	2024	2025	İzleme Sıklığı	Raporlama Sıklığı
PG1.4.1 Ulusal ve uluslararası değişim programlarına katılan öğrenci sayısı	25	28	30	35	40	45	45	6 Ayda Bir	Yılda Bir
PG1.4.2 Ulusal ve uluslararası değişim programlarından gelen öğrenci sayısı	25	9	10	15	15	20	25	6 Ayda Bir	Yılda Bir
PG1.4.3 Ulusal ve uluslararası değişim programlarına katılan öğretim elemanı sayısı	25	11	12	14	16	18	20	6 Ayda Bir	Yılda Bir
PG1.4.4 Ulusal ve uluslararası değişim programları için yapılan iş birliği sayısı	25	39	40	42	45	50	55	6 Ayda Bir	Yılda Bir
Riskler	Programlara yönelik alınan hibe oranındaki azalmalar, İş birliği sayısının yetersizliği, Öğretim elemanları ve öğrencilerin bilgi ve motivasyon eksikliği.								
Stratejiler	Değişim programlarından faydalanan öğretim elemanı ve öğrenci sayısının artırılmasına yönelik tanıtım faaliyetlerine ağırlık verilecek, Değişim programları kapsamında iş birliği sayısı artırılabilecek, Değişim programlarından faydalanan öğretim elemanı ve öğrencilere yabancı dil becerilerini geliştirmeye yönelik eğitim programları düzenlenecektir.								
Maliyet Tahmini	112.929.456,00								
Tespitler	Öğretim elemanları ve öğrencilerin yabancı dil yetersizliği, Değişim programlarına yönelik tanıtım faaliyetlerinin yetersiz olması, Değişim programlarından faydalanan öğretim elemanı ve öğrenci sayısının az olması.								
İhtiyaçlar	Değişim programlarından faydalanan öğretim elemanı ve öğrencilere yabancı dil becerilerini geliştirmeye yönelik eğitim programları düzenlenmesi, Değişim programları kapsamında iş birliği sayısı artırılması.								

HEDEF KARTI									
Amaç /A2)	Bilimsel araştırma ve geliştirme faaliyetlerinin güçlendirilmesi.								
Hedef (H2.1)	Bilimsel araştırma çıktılarının nicelik ve niteliğini arttırmak.								
Sorumlu Birim	Rektörlük								
İşbirliği Yapılacak Birim(ler)	Akademik Birimler								
Performans Göstergeleri	Hedefe Etkisi (%)	Plan Dönemi Başlangıç Değeri (2019)	2021	2022	2023	2024	2025	İzleme Sıklığı	Raporlama Sıklığı
PG2.1.1 : Uluslararası indekslerde taranan dergilerdeki yayın sayısı	40	143	185	184	197	214	214	6 Ayda Bir	Yılda Bir
PG2.1.2 : ULAKBİM/ TR Dizinde taranan dergilerdeki ulusal yayım sayısı	20	122	180	193	195	215	215	6 Ayda Bir	Yılda Bir
PG2.1.3 : Uluslararası yayınevleri tarafından yayımlanan kitap/kitap bölümü sayısı	10	59	71	72	81	82	82	6 Ayda Bir	Yılda Bir
PG2.1.4 : Ulusal yayınevleri tarafından yayımlanan kitap/kitap bölümü sayısı	10	79	108	114	123	128	128	6 Ayda Bir	Yılda Bir
PG2.1.5 : Uluslararası ve ulusal (ULAKBİM/TR Dizin) indekslerde taranan dergilerde yapılan atıf sayısı	20	3201	2963	3005	3210	3270	3270	6 Ayda Bir	Yılda Bir
Riskler	Akademik personelin araştırma motivasyon düşüklüğü, Ulusal ve uluslararası düzeyde araştırmaya ayrılan destek miktarlarının azaltılması, Araştırmacıların (öğretim üyesi, araştırma görevlisi, lisansüstü öğrenciler) sayısının azalması, Yayın (makale, kitap vb.) süreçlerinin araştırmacıya bağlı olmayan nedenlerden dolayı uzun sürmesi, Akademik personelin ders yüklerinin fazlalığı nedeniyle araştırma geliştirme faaliyetlerine kısıtlı zaman ayırması.								
Stratejiler	Akademik personele yönelik bilimsel araştırma imkân ve destekler geliştirilecektir, Öğretim elemanı başına düşen ders yükü ve öğrenci sayısı azaltılacaktır, Araştırmacı insan kaynağının niteliği ve niceliği geliştirilecektir, Üniversite adresli yayınlara yapılan atıf sayısının artırılmasına yönelik teşvikler planlanacaktır,								
Maliyet Tahmini	586.000,00								
Tespitler	Öğretim üyesi başına düşen bilimsel yayın ve atıf sayısının istenen seviyede olmaması, Yayın-atıf teşvik ve ödül mekanizmasının eksik olması, Bazı çalışma alanlarında deneyimli personelin eksik olması, Üniversitemiz mevcut öğretim elemanlarının uluslararası yayın yapma kültürünün olması.								
İhtiyaçlar	Akademik çalışmaların uluslararası yayına dönüştürülmesindeki destekler.								

HEDEF KARTI									
Amaç /A2)	Yükseköğretimde eğitimin-öğretim faaliyetlerinin ulusal/uluslararası standartlara taşınması ve sürdürülebilir olmasının sağlanması.								
Hedef (H2.2)	Ulusal, uluslararası ve kurumsal bilimsel araştırma projelerinin sayını arttırmak, proje kültürünün yaygınlaştırılmasını sağlamak.								
Sorumlu Birim	Rektörlük								
İşbirliği Yapılacak Birim(ler)	Akademik Birimler								
	Bilimsel Araştırma Projeleri Koordinasyon								
	Teknoloji Transferi ve Proje Yönetimi Uygulama ve Araştırma Merkezi								
Performans Göstergeleri	Hedef Etkisi (%)	Plan Dönemi Başlangıç Değeri (2019)	2021	2022	2023	2024	2025	İzleme Sıklığı	Raporlama Sıklığı
PG2.2.1 : Kurum dışı destekli (TÜBİTAK, DOKA vb.) ulusal proje sayısı	30	8	10	15	15	20	20	6 Ayda Bir	Yılda Bir
PG2.2.2 : BAP destekli proje sayısı	10	4	12	17	19	21	28	6 Ayda Bir	Yılda Bir
PG2.2.3 : Uluslararası destekli (AB Programları vb.) proje sayısı	25	1	2	3	3	4	4	6 Ayda Bir	Yılda Bir
PG2.2.4 : Düzenlenen proje eğitimi sayısı	5	1	3	3	4	5	5	6 Ayda Bir	Yılda Bir
Riskler	Kurum içi ve kurum dışı ulusal düzeyde araştırmaya ayrılan destek miktarlarının azalması, Çeşitli olumsuz gelişmelerin uluslararası dış kaynak bulmayı güçleştirilmesi, Dış paydaşların proje işbirliğindeki isteksiz olması, Araştırma görevlisi kadrolarının azalması, Yüksek lisans ve doktora öğrencisi sayısının azalması, Akademik personelin ders yüklerinin fazlalığı nedeniyle araştırma geliştirme faaliyetlerine kısıtlı zaman ayırması.								
Stratejiler	Teknoloji Transfer ve Proje Yönetimi Uygulama ve Araştırma Merkezi (TTO) ulusal ve uluslararası düzeyde projeler hakkında bilgilendirme ve proje yazma eğitimi vermesi sağlanacaktır, Ulusal ve uluslararası araştırma işbirlikleri/stratejik ortaklıklar kurma konusunda destek ve teşvik sağlanacaktır, Kurum içi destek miktarlarının artırılması sağlanacaktır								
Maliyet Tahmini	18.855.000,00								
Tespitler	Ulusal ve uluslararası araştırma projelerinin mevzuatının karmaşık olması, Kurum içi araştırma destek miktarlarının kısıtlı olması, Proje artışı sağlayacak teşviklerin eksik olması, Üniversitemizde var olan Teknoloji Transfer ve Proje Yönetimi Uygulama ve Araştırma Merkezinin (TTO) yetkin uzman konusundaki eksikliklerinin bulunması.								
İhtiyaçlar	Ulusal ve uluslararası projeler için bilgilendirme, başvuru süreçleri ve proje yazma gibi desteklerin etkin olarak uzmanlar tarafından verilmesi, Proje desteği veren kurumlarla işbirliği içinde tanıtım toplantılarının yapılması.								

HEDEF KARTI									
Amaç /A2)	Bilimsel araştırma ve geliştirme faaliyetlerinin güçlendirilmesi.								
Hedef (H2.3)	Akademik personele yönelik bilimsel araştırma imkan ve desteklerini geliştirmek.								
Sorumlu Birim	Rektörlük								
İşbirliği Yapılacak Birim(ler)	Tüm akademik birimler Bilimsel Araştırma Projeleri Koordinasyon Birimi								
Performans Göstergeleri	Hedef Etkisi (%)	Plan Dönemi Başlangıç Değeri (2019)	2021	2022	2023	2024	2025	İzleme Sıklığı	Raporlama Sıklığı
PG2.3.1 : Ulusal ve uluslararası bilimsel etkinliklere katılım için (sempozyum/ kongre/ konferans vb.) verilen destek sayısı	30	14	30	40	45	50	28	6 Ayda Bir	Yılda Bir
PG2.3.2 : Ulusal ve uluslararası bilimsel etkinliklere toplam katılım destek miktarı (TL)	25	50.000	85.000	110.000	200.000	250.000	350.000	6 Ayda Bir	Yılda Bir
PG2.3.4 : Öğretim elemanı başına öğrenci sayısı	20	29,86	28	27	26	25	25	6 Ayda Bir	Yılda Bir
Riskler	Ulusal ve uluslararası düzeyde araştırmaya ayrılan destek miktarlarının azaltılması. Çeşitli sebeplerle ulusal ve uluslararası değişim programlarının uygulanmasında sınırlamalar bulunması.								
Stratejiler	Araştırma teşvik ve destek mekanizmalarını geliştirilecektir. Araştırmacılara, özellikle yeni öğretim üyelerine araştırma ortamı oluşturabilecekleri destekler sağlanacaktır. Araştırmacıların akademik faaliyetlere katılımı teşvik edilecek ve desteklenecektir. Öğretim üyelerinin araştırma yapmaya daha fazla zaman ayırabilmesine yönelik uygulamalar geliştirilecektir.								
Maliyet Tahmini	570.000,00								
Tespitler	Üniversitemiz tarafından kısıtlı sayıda bilimsel etkinlik katılımının desteklenmesi, Üniversitemiz tarafından desteklenen bilimsel etkinlik katılım destek miktarının yetersiz olması, Akademik personelin ders yüklerinin fazlalığı nedeniyle araştırma geliştirme faaliyetlerine kısıtlı zaman ayırması.								
İhtiyaçlar	Öğretim üyelerinin araştırmaya yapmaya daha fazla zaman ayırabilmesine yönelik politikaların geliştirilmesi.								

HEDEF KARTI									
Amaç (A2)	Bilimsel araştırma ve geliştirme faaliyetlerinin güçlendirilmesi.								
Hedef (H2.4)	Öğrencilerin bilimsel araştırma yapma, yenilikçilik ve girişimcilik becerilerinin/kapasitelerini geliştirilmek.								
Sorumlu Birim	Rektörlük								
İşbirliği Yapılacak Birim(ler)	Tüm akademik birimler								
	Bilimsel Araştırma Projeleri Koordinasyon Birimi								
	Teknoloji Transferi ve Proje Yönetimi Uygulama ve Araştırma Merkezi								
	Sağlık, Kültür ve Spor Daire Başkanlığı								
Performans Göstergeleri	Hedef Etkisi (%)	Plan Dönemi Başlangıç Değeri (2019)	2021	2022	2023	2024	2025	İzleme Sıklığı	Raporlama Sıklığı
PG2.4.1 : Öğrencilere yönelik ulusal/uluslararası bilimsel etkinlik (kongre, sempozyum, proje eğitimi, seminer vb.) sayısı	20	20	25	30	35	40	45	6 Ayda Bir	Yılda Bir
PG2.4.2 : Öğrencilere yönelik ulusal ve uluslararası sanatsal ve sportif etkinlik (sergi/gösteri/atölye/ müsabaka vb.) sayısı	20	23	25	30	33	35	40	6 Ayda Bir	Yılda Bir
PG2.4.3. Öğrenci kulüplerinin yaptığı etkinliklerinin (akademik, sosyal, sanat vb.) sayısı	20	8	10	15	17	20	25	6 Ayda Bir	Yılda Bir
PG2.4.4. Üniversitemizin öğrenci kulüplerinin yaptığı etkinliklere toplam destek miktarı (TL)	20	-	10.000	12.000	15.000	15.000	20.000	6 Ayda Bir	Yılda Bir
PG2.4.5. Öğrencilerin yürütücü/araştırmacı ve bursiyer olarak yer aldığı proje sayısı (ulusal/uluslararası destekler)	20	8	10	12	14	16	18	6 Ayda Bir	Yılda Bir
Riskler	Öğrencilerin düzenlenen bilimsel/sanatsal/sportif etkinliklere ilgisiz olması, Ulusal veya uluslararası birtakım gelişmelerin öğrenci değişim programlarındaki hareketliliği olumsuz yönde etkilemesi,								
Stratejiler	Öğrencilerin araştırma yapma, yenilikçilik ve girişimcilik becerilerini geliştirmeye yönelik üniversitemiz tarafından çeşitli kapsam ve türde etkinlikler (akademik, sosyal, sanatsal vb.) düzenlenecektir. Teknoloji Transferi ve Proje Yönetimi Uygulama ve Araştırma Merkezi'nin yapısı güçlendirilerek öğrencilere dönük proje yazma eğitimleri ve etkinliklerin sayısı artırılabilecektir. Lisansüstü öğrencilerin araştırma projeleri yazması teşvik edilecektir. Ulusal ve uluslararası öğrenci değişim programları için yeni işbirlikleri kurularak alternatifler çeşitlendirilecektir. Öğrenci kulüplerinin temaları açısından çeşitlendirilmesi sağlanacak ve çok sayıda öğrencinin katılımı teşvik edilecektir.								
Maliyet Tahmini	561.000,00								
Tespitler	Üniversitemiz tarafından öğrencilere yönelik sınırlı sayıda bilimsel/sanatsal/sportif etkinlik düzenlenmesi, Üniversitemiz tarafından öğrencilere yönelik kısıtlı sayıda proje eğitiminin düzenlenmesi, Öğrenci kulüplerinin ve mevcut kulüplere katılan öğrenci sayısının az olması, Öğrenci kulüplerine yaptıkları faaliyetler için verilen desteğin sınırlı olması.								
İhtiyaçlar	Bilimsel araştırma yapma konusunda öğrencilerin bilgi ve beceri ve farkındalıkları geliştirmeye yönelik eğitimler düzenlenmesi, Proje yazma eğitimlerinin düzenlenmesi, Üniversitemiz öğrenci kulüplerinin sayılarının ve bu kulüplere verilecek desteklerin artırılması.								

HEDEF KARTI									
Amaç /A3)	Paydaşlarla iletişim ve etkileşimin geliştirilmesi.								
Hedef (H3.3)	Paydaşlarla birlikte toplumsal duyarlılığın artırılmasında üniversite-paydaş işbirliğini geliştirmek.								
Sorumlu Birim	Rektörlük								
İşbirliği Yapılacak Birim(ler)	Akademik Birimler								
	İslami İlimler Uygulama ve Araştırma Merkezi								
	Kariyer Geliştirme Uygulama ve Araştırma Merkezi								
	Karadeniz Kültür ve Tarihi Araştırma Merkezi								
	Sporda Performans Değerlendirme ve Yetenek Seçimi Uygulama ve Araştırma Merkezi								
	Okul Öncesi Eğitimi Uygulama ve Araştırma Merkezi								
	Özel Eğitim Hizmetleri Uygulama ve Araştırma Merkezi								
	Psikolojik Danışma ve Rehberlik Uygulama ve Araştırma Merkezi								
	Sürekli Eğitim Uygulama ve Araştırma Merkezi								
	Teknoloji Transferi ve Proje Yönetimi Uygulama ve Araştırma Merkezi								
	Türkçe Öğretimi Uygulama ve Araştırma Merkezi								
Uzaktan Eğitim Uygulama ve Araştırma Merkezi									
Performans Göstergeleri	Hedefe Etkisi (%)	Plan Dönemi Başlangıç Değeri (2019)	2021	2022	2023	2024	2025	İzleme Sıklığı	Raporlama Sıklığı
PG3.3.1 Topluma katkı amaçlı düzenlenen etkinlik sayısı	25	15	18	20	25	30	30	6 Ayda Bir	Yılda Bir
PG3.3.2 Meslek edinme ve geliştirmeye yönelik sertifikalı eğitim programı sayısı	25	86	94	103	113	124	134	6 Ayda Bir	Yılda Bir
PG3.3.3 Sosyal sorumluluk projesi sayısı	25	10	15	18	21	24	25	6 Ayda Bir	Yılda Bir
PG3.3.4 Sosyal sorumluluk projelerine katılım sayısı	25	10	15	20	20	25	30	6 Ayda Bir	Yılda Bir
Riskler	Dış paydaşların üniversite ile işbirliğinde isteksiz olması, İç paydaşların etkinlik düzenlemeyi ilave iş yükü olarak kabul etmesi, Sertifikalı eğitim programlarına ilişkin tanıtım ve reklam faaliyetlerinin yeterince duyurulamaması, Mezun takip sisteminin sürekliliğinin sağlanamaması.								
Stratejiler	Mezunlar ile sürekli iletişim sağlanacaktır. Birimler, her dönem topluma katkı sağlayacak, sosyal sorumluluk anlayışı çerçevesinde etkinlik düzenleme konusunda teşvik edilecektir. Meslek edinme ve geliştirmeye yönelik paydaşlarla işbirliği ve protokoller gerçekleştirilecektir. Çevre duyarlılığı konusunda paydaşlara yönelik seminerler düzenlenecektir.								
Maliyet Tahmini	3.900.000,00								
Tespitler	Mezunlara yönelik etkinliklerin yeterince gerçekleştirilmemiş olması. Toplumsal duyarlılığı arttırmaya yönelik üniversite-paydaş işbirliğinin yetersiz olması.								
İhtiyaçlar	Üniversite-paydaş işbirliğinin güçlendirilmesine yönelik faaliyetlerin gerçekleştirilmesi.								

HEDEF KARTI									
Amaç /A3)	Paydaşlarla iletişim ve etkileşimin geliştirilmesi.								
Hedef (H3.4)	Öğrencilerin sosyal ve kişisel gelişimlerini desteklemek.								
Sorumlu Birim	Rektörlük								
İşbirliği Yapılacak Birim(ler)	Erasmus Kurum Koordinatörlüğü								
	Akademik Birimler								
	Sağlık Kültür ve Spor Daire Başkanlığı								
Performans Göstergeleri	Hedefe Etkisi (%)	Plan Dönemi Başlangıç Değeri (2019)	2021	2022	2023	2024	2025	İzleme Sıklığı	Raporlama Sıklığı
PG3.4.1 Uluslararası değişim programlarına katılan öğrenci sayısı	25	7	10	13	17	20	25	6 Ayda Bir	Yılda Bir
PG3.4.2 Öğrenciler tarafından alınan ödül sayısı	25	4	7	10	14	20	24	6 Ayda Bir	Yılda Bir
PG3.4.3 Girişimcilik sertifikası alan öğrenci sayısı	25	16	20	50	80	150	150	6 Ayda Bir	Yılda Bir
PG3.4.4 Girişimcilik temalı öğrenci gruplarına katılan öğrenci sayısı	25	-	40	60	80	100	120	6 Ayda Bir	Yılda Bir
Riskler	Uluslararası akreditasyonun sağlanmamış olması, Öğrencilerin yarışmalara katılım konusunda isteksiz olmaları.								
Stratejiler	Öğrencilerin değişim programları konusunda bilgilendirilmeleri sağlanacaktır. Öğrencilerin "girişimcilik" konusunda bilgilendirilmeleri sağlanacaktır. Öğrencilerin aktif katılımlarının sağlanacağı kulüp sayısının artırılması sağlanacaktır. Öğrencilerin alanları doğrultusunda yarışmalara katılımları konusunda teşvik edilmeleri sağlanacaktır.								
Maliyet Tahmini	3.948.000,00								
Tespitler	Öğrencilerin sosyal ve kişisel gelişimlerinin desteklenmesine yönelik seminer ve eğitimlerin azlığı, Ödül alan öğrenci sayısının azlığı, Girişimcilik konulu eğitim ve seminerlerin azlığı.								
İhtiyaçlar	Öğrencilerin sosyal ve kişisel gelişimlerinin desteklenmesi konusunda paydaşların bilgilendirilmesi.								

KANITLAR:

[Personelin yeterliği ve performansı](#)

[Faaliyet raporları](#)

B.2. İç Kalite Güvencesi

B.2.1. Kalite komisyonu

Meslek Yüksekokulumuzda birim kalite komisyonu oluşturulmuş olup, yetkileri, görev ve sorumlulukları belirlenmiş çalışmalarını sürdürmektedir. Kurum iç değerlendirmelerinin yapılmasında aktif olarak kalite komisyonu çalışmalar planlamaktadır. Kalite komisyonu, eğitim ve öğretim hizmetlerinin, araştırma ve geliştirme faaliyetlerinin ve destek hizmetlerinin iyileştirilmesi için aktif olarak çalışmalar yapmaktadır.

KALİTE GÜVENCE SİSTEMİ ALT ÇALIŞMA GRUBU	
AKADEMİK KALİTE EKİBİ	
Öğr. Gör. Coşkun ALİYAZICIOĞLU	Koordinatör
Öğr. Gör. Doğan GÜRDAL	Başkan
Öğr. Gör. Hamza CORUT	Üye
Öğr. Gör. Eda BÖLÜK DEMİR	Üye
Öğr. Gör. Taner BAŞFIRINCI	Üye
Dr. Öğr. Üyesi Ersin BURNAZ	Üye
Dr. Öğr. Üyesi Fatma KOLCU	Üye
Aynur BULUT	Üye
Öğrenci Temsilcisi	Üye
İDARİ KALİTE EKİBİ	
Erdoğan AYDIN	Başkan
Cemile SAĞLAM	Üye
Şenay TURAN	Üye
KALİTE İÇ DENETİM EKİBİ	
Öğr. Gör. Sema GÜZELCİK	Başkan
Öğr. Gör. Cafer Yunus ÖZKURT	Üye
Öğr. Gör. Gönül ERDEM AKAN	Üye
Öğr. Gör. İdris KARSLIOĞLU	Üye
Öğr. Gör. Şadiye OKUTAN	Üye

KANITLAR:

[Yüksekokul kalite komisyonları](#)

[Yüksekokul kalite toplantıları](#)

B.2.2. Kalite güvencesi mekanizmaları (PUKÖ çevrimleri, takvim, birimlerin yapısı)

Meslek Yüksekokulumuzda 2021 Nisan ayında oluşturulan Birim Kalite Komisyonu eğitim-öğretim hizmetlerinde, araştırma-geliştirme hizmetlerinde ve yönetim süreçlerinde iyileştirmeler sağlamak amacıyla, PUKÖ döngüsünün parçaları olan Planla, Uygula, Kontrol Et ve Önlem Al elemanlarını kullanarak süreçte aktif olarak çalışmalar yapmayı planlamaktadır. Yeniden yapılandırılmayla, sürecin aktif yürüyebilmesi için tüm akademik ve idari personeller için kalite iyileştirmeleri ile ilgili hizmet içi eğitimler planlanmaktadır.

KANITLAR:

[Yüksekokul kalite komisyonları](#)

[Eğitim öğretim kalite güvence sistemi iş akışı](#)

B.3. Paydaş Katılımı

B.3.1. İç ve dış paydaşların kalite güvencesi, eğitim ve öğretim, araştırma ve geliştirme, yönetim ve uluslararasılaşma süreçlerine katılımı

Meslek Yüksekokulumuzda birim kalite komisyonu oluşturulmuş olup, yetkileri, görev ve sorumlulukları belirlenmiş çalışmalarını sürdürmektedir. Kurum iç değerlendirmelerinin yapılmasında aktif olarak kalite komisyonu çalışmalar planlamaktadır. Kalite komisyonu, eğitim ve öğretim hizmetlerinin, araştırma ve geliştirme faaliyetlerinin ve destek hizmetlerinin iyileştirilmesi için aktif olarak çalışmalar yapmaktadır.

KANITLAR:

Yüksekokul kalite komisyonları

Yüksekokul paydaş analizi tablosu

Çağrı merkezi programı kuruluşu aşamaları: Belge 1, Belge 2, Belge 3

Sıra No	Paydaş Adı	İç	Dış	Temel Paydaş	Stratejik Paydaş	Paydaş Sebebi	Paydaş Beklentisi	Etki	Önem	Sonuç
1	Öğrenciler	X		X		Temel hizmet alımı	Mesleki eğitim	Güçlü	Önemli	Birlikte Çalış
2	YÖK		X	X		Mevzuat gereği bağlı üst yönetim	Mevzuata uygun eğitim hizmeti sunumu	Güçlü	Önemli	Birlikte Çalış
3	İdari birimler / Koordinatörlükler	X		X		Eğitim hizmeti sunumu için gerekli olan idari süreçler	Taleplerin zamanında ve doğru bir şekilde bildirilmesi	Güçlü	Önemli	Birlikte Çalış
4	Diğer akademik birimler	X			X	Hizmet sunumunda bilgi, hizmet ve tecrübe paylaşımı	Eğitim hizmetini geliştirmede olumlu katkı	Güçlü	Önemli	Birlikte Çalış
5	Mezunlar		X		X	Eğitim hizmet alımını tamamlama	Kariyer gelişimine katkı, işbirliği ve kurumsallık	Zayıf	Önemli	Çıkarlarını gözet, çalışmalarına dahil et
6	İşverenler / Özel sektör		X		X	Stajyer / Uygulama dersi / Mezun istihdamı	Gelişmiş mesleki donanıma sahip işgücü temini	Zayıf	Önemli	Çıkarlarını gözet, çalışmalarına dahil et
7	İdari personel	X		X		Eğitim hizmeti sunumu için gerekli olan idari süreçler	İdari faaliyetlerin gerçekleştirilmesi için gerekli olan imkanların sağlanması	Güçlü	Önemli	Birlikte Çalış
8	Akademik personel	X		X		Eğitim / İdari hizmet sunumu	Eğitim / İdari faaliyetlerin gerçekleştirilmesi için gerekli olan imkanların sağlanması	Güçlü	Önemli	Birlikte Çalış
9	Diğer kamu kurumları		X	X		Staj imkanları, işbirlikler, protokoller, karşılıklı çıkarlar	Mesleki beceriye sahip işgücü, bilgi/tecrübe paylaşımı, eğitim işbirliği	Güçlü	Önemli	Birlikte Çalış
10	Yurtdışı yükseköğretim kurumları		X		X	Staj imkanları, işbirlikler, protokoller, karşılıklı çıkarlar	Bilgi/tecrübe paylaşımı, eğitim işbirliği, protokoller	Zayıf	Önemli	Çıkarlarını gözet, çalışmalarına dahil et
11	Akreditasyon Kuruluşları		X		X	Akreditasyon talepleri	Akreditasyon şartlarının sağlanması	Güçlü	Önemli	Birlikte çalış
Hazırlayan: Kalite Koordinatörü							Onaylayan: Müdür			
Lst-35 Rev. No: 00							10.05.2021			

B.4. Uluslararasılaşma

B.4.1. Uluslararasılaşma politikası

Kurumda tanımlı bir uluslararasılaşma politikası bulunmamaktadır.

B.4.2. Uluslararasılaşma süreçlerinin yönetimi ve organizasyonel yapısı

Kurumun uluslararasılaşma süreçlerinin yönetimi ve organizasyonel yapısına ilişkin planlamalar bulunmamaktadır.

B.4.3. Uluslararasılaşma kaynakları

Kurumun uluslararasılaşma faaliyetlerini sürdürebilmesi için uygun nitelik ve nicelikte fiziki, teknik ve mali kaynakları bulunmamaktadır.

B.4.4. Uluslararasılaşma performansının izlenmesi ve iyileştirilmesi

Kurumda uluslararasılaşma performansının izlenmesine ve değerlendirilmesine yönelik planlamalar ve tanımlı süreçler bulunmamaktadır.

C. EĞİTİM VE ÖĞRETİM

C.1. Programların Tasarım ve Onayı

C.1.1. Programların tasarım ve onayı

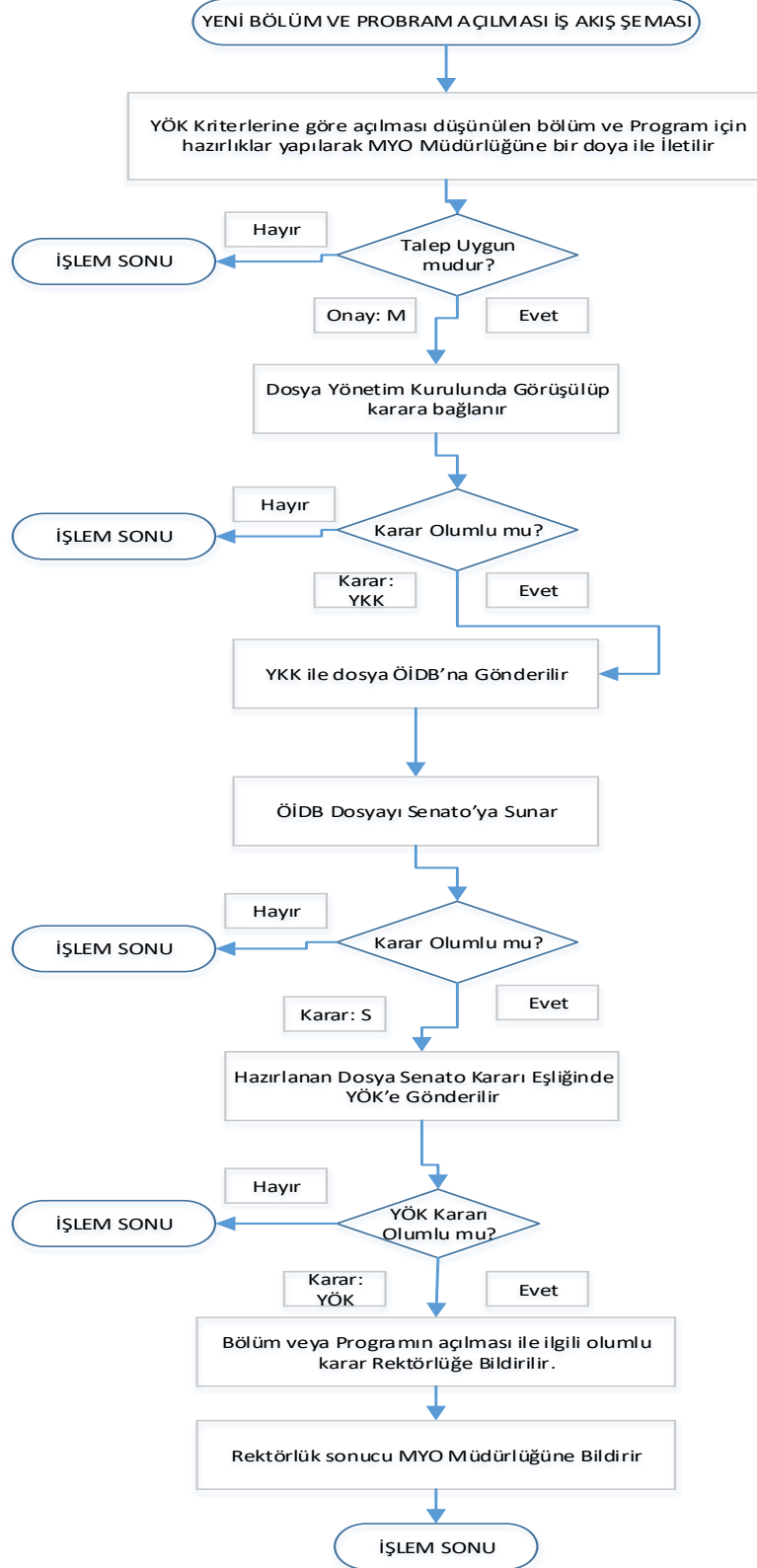
Programların tasarımında ve onay sürecinde ilgili bölüm ve ÖİDB ile Yüksekokulumuz işbirliği içerisinde çalışmaktadır. Bu programların başvurusunda izlenen adımlar;

- Yeni Bölüm ve Program isteği bir dosya hazırlanarak MYO Müdürlüğüne iletilir
- MYO Müdürü Dosyayı Yönetim Kuruluna Sunar
- YKK ile dosya ÖİDB'na Sunulur
- Üniversite Senatosu Dosyayı görüşerek karara bağlar
- Senato kararı eşliğinde bölüm ve program açma isteği YÖK 'e sunulur
- YÖK'ün olumlu kararı ile program açılır

KANITLAR:

Program tasarımı için kullanılan tanımlı süreçler

Çağrı merkezi programı kuruluşu aşamaları: [Belge 1](#), [Belge 2](#), [Belge 3](#)



Paydaş katılımına ilişkin kanıtlar.

Çağrı merkezi programı kuruluşu aşamaları: Belge 1, Belge 2, Belge 3

C.1.2. Program amaçları, çıktıları ve programın TYYÇ uyumu

Yüksekokulumuzdaki programların yeterlilikleri belirlenirken Türkiye Yükseköğretim Yeterlilikler Çerçevesi (TYYÇ) dikkate alınmıştır. Dolayısıyla düzenlemeler TYYÇ 'ye uyumlu bir şekilde gerçekleştirilmiştir. Ayrıca Bologna süreci kapsamında program yeterlilikleri de göz önünde bulundurulmuştur.

KANITLAR:

Ders bilgi paketi

C.1.3. Ders kazanımlarının program çıktıları ile eşleştirilmesi

Yüksekokulumuzdaki programa ait amaçlar ve öğrenme çıktıları internet sayfamızdan duyurulmuş olup, bu bilgilere herkes rahatlıkla ulaşabilir.

KANITLAR:

Ders bilgi paketi

C.1.4. Programın yapısı ve ders dağılım dengesi

Yüksekokulumuzdaki tüm programlardaki ders dağılımları titizlikle incelenerek oluşturulmuştur. Programlarımızdaki öğrenciler zorunlu ve seçmeli olarak iki kategoride derslerini seçebilirler. Zorunlu dersler, programda gerekli olan dersleri ifade etmektedir. Seçmeli dersler de programdaki öğrencilerin mesleki yeterliliklerine katkı sağlayacak şekilde oluşturulmuştur.

KANITLAR:

Ders bilgi paketi

C.1.5. Öğrenci iş yüküne dayalı tasarım

Yüksekokulumuzda öğrencilerin iş yüklerine dayalı ders tasarımları yapılmıştır. Programda dersler iş yüklerine bakılarak oluşturulmuştur. Ayrıca, öğrencilerin alması gereken dersler kapsamında olan Staj dersi de öğrencilerin mezun olduktan sonra, mesleki yeterliliklerine katkı sağlayacak şekilde tasarlanmıştır.

KANITLAR:

Ders bilgi paketi

Öğrenci staj dosyaları ve öğrenci staj ödevleri (Pandemi dönemi)

C.1.6. Ölçme ve değerlendirme

Yüksekokulumuzda öğrencilerin başarılı olma kriterleri incelenip, kriterler doğrultusunda mezun hakkı verilmektedir. Derslere devam durumu da göz önünde bulundurularak, öğrencilerin derse katılımları sağlanmaktadır.

Yüksekokulumuzda her ders için arasınay, dönem sonu sınavı ve bütünleme sınavları bölüm başkanlıkları tarafından önceden Öğrenci Bilgi Sistemi'ne (OBS= E Kampüs) tanımlanıp düzenlenmektedir.

Derslerin ölçme ve değerlendirme yöntemi ders bilgi paketinde her dersin sorumlu öğretim elemanı tarafından Ders Öğretim Planına tanımlanmıştır.

Kriterler sağlandığı neticesinde de öğrencilerin belirtilen dersi başarılı bir şekilde tamamladığı belirlenmektedir.

KANITLAR:

Öğrenci Bilgi Sistemi öğretim elemanı E Kampüs sayfaları

Örnek Ders Öğretim Planı

Ders bilgi paketi

C.2. Öğrenci Kabulü

C.2.1. Öğrenci kabulü ve önceki öğrenmenin tanınması ve kredilenmesi

Yüksekokulumuzdaki programlara ait öğrenci kontenjanları her yıl Rektörlüğe bildirilmektedir. Öğrenci alımları her yıl ÖSYM tarafından yapılan sınav takvimine göre öğrencilerin almış oldukları puan ve yaptıkları tercih sıralamalarına göre olmaktadır. Ayrıca Yüksekokulumuzda her yıl yeni kayıt yaptıran öğrencilere oryantasyon eğitimi verilmektedir. Bu eğitimle, öğrencilerin üniversiteyi tanınması, ders seçimlerini öğrenmesi ve staj eğitimi hakkında bilgiler verilmektedir.

KANITLAR:

[Yüksekokul öğrenci sayıları \(YÖKATLAS verilerine göre\)](#)

[Öğrenci oryantasyon eğitimleri ve Oryantason el kitabı](#)

[Beşikdüzü MYO Web sayfası Aday Öğrenci ve Okulumuzu Yeni Kazanan Öğrenciler bölümü](#)

C.2.2. Diploma, derece ve diğer yeterliliklerin tanınması ve sertifikalandırılması

Diploma, derece ve diğer yeterliliklerin sertifikalandırılması Öğrenci İşleri Daire Başkanlığının kriterleri kapsamında uygulanmaktadır.

KANITLAR:

[Trabzon Üniversitesi Önlisans ve Lisans Eğitim Öğretim Yönetmeliği](#)

C.3. Öğrenci Merkezli Öğrenme Öğretme ve Değerlendirme

C.3.1. Öğretim yöntem ve teknikleri

Yüksekokulumuzda eğitim-öğretim işleri öğrencilerin kayıtlı olduğu program göz önünde bulundurularak oluşturulmuştur. Programlarda yer alan derslerin öğrenci iş yüküne dayalı kredi değerleri (AKTS) belirlenmektedir. Öğrencilerin yurt içi ve yurt dışındaki işyeri ortamlarında gerçekleştirebilecekleri uygulama ve stajların iş yükleri (AKTS/ECTS) belirlenmekte ve programın toplam iş yüküne dâhil edilmektedir. Ders programları yürütülürken öğrencilerin aktif rol almaları amaçlanmakta olup bunun için araştırma ödevleri verilmekte ve kendilerine verilen konu çerçevesinde sunum yaptırılmaktadır. Doğru, adil ve tutarlı şekilde değerlendirmeyi güvence altına almak için sınavlar, notlandırma, derslerin tamamlanması ve mezuniyet koşulları önceden belirlenmekte ve bunlar ilan edilmektedir. Yüksekokulun, öğrencinin devamını veya sınava girmesini engelleyen haklı ve geçerli nedenlerin oluşması durumu kapsayan açık düzenlemeleri vardır. Sınavlar, sınav günü, saati ve yerini gösteren bir program dâhilinde yapılmaktadır. Sınavlarda belirlenen programın dışına çıkılmamaktadır. Sınavların şeffaf ve güvenilir bir şekilde yürütülebilmesi için sınav uygulama esasları belirlenmiştir.

Yüz yüze eğitimin risk oluşturacağı durumlarda ise uzaktan eğitim tercih edilmiştir. Uzaktan eğitim süreçlerinin kalitesinin sağlanması ve sürdürülmesi noktasında fiziksel alt yapı güçlendirilmiş, video kalite ve sürelerinin takip edilmesi sağlanmış, uzaktan eğitim süreçlerinin işleyişi ile ilgili birimler oluşturulmuş ve bu hususta öğrencilere canlı yardım ve teknik destek sunulmuştur. Uzaktan eğitimin sorunsuz bir şekilde yürütülebilmesi için öğrenci ve öğretim elemanlarına gerekli bilgilendirmeler yapılmıştır.

KANITLAR:

[Örnek Ders Öğretim Planı](#)

[Ders bilgi paketi](#)

[Uzaktan Eğitim Merkezi \(UZEM\)](#)

[Trabzon Üniversitesi Önlisans ve Lisans Eğitim Öğretim Yönetmeliği](#)

[Önlisans ve Lisans Programlarında Başarı Notunun Değerlendirilmesine Dair Senato Tarafından Belirlenen Usul ve Esaslar](#)

[Yüksekokul Sınav Programları](#)

C.3.2. Ölçme ve değerlendirme

Yüksekokulumuzda öğrencilerin başarılı olma kriterleri incelenip, kriterler doğrultusunda mezun hakkı verilmektedir. Derslere devam durumu da göz önünde bulundurularak, öğrencilerin derse katılımları sağlanmaktadır.

Yüksekokulumuzda her ders için arasınava, dönem sonu sınavı ve bütünleme sınavları bölüm başkanlıkları tarafından önceden Öğrenci Bilgi Sistemi'ne (OBS= E Kampüs) tanımlanıp düzenlenmektedir.

Derslerin ölçme ve değerlendirme yöntemi ders bilgi paketinde her dersin sorumlu öğretim elemanı tarafından Ders Öğretim Planına tanımlanmıştır.

Kriterler sağlandığı neticesinde de öğrencilerin belirtilen dersi başarılı bir şekilde tamamladığı belirlenmektedir.

KANITLAR:

- [Öğrenci Bilgi Sistemi öğretim elemanı E Kampüs sayfaları](#)
- [Örnek Ders Öğretim Planı](#)
- [Ders bilgi paketi](#)
- [Derslerin ECTS iş yükleri](#)
- [Derslerin AKTS iş yükleri](#)
- [Eğitim Öğretim süreçlerine dair senato kararı](#)
- [Uzaktan Eğitim Merkezi](#)
- [Uzaktan Eğitim Öğretim Elemanları Bilgilendirme Sayfası](#)
- [Uzaktan Eğitim Öğrenci Bilgilendirme Sayfası](#)
- [Uzaktan Eğitim Online Canlı Yardım](#)

C.3.3. Öğrenci geri bildirimleri

Yüksekokulumuzda verilen derslerin kalitesi ile ilgili öğrencilerden geri bildirim sağlanmaktadır. (2018 öncesi dönem) Bu geri bildirimler her dönem, dönem sonu sınavlarından sonra yapılmaktadır. Bu bilgiler neticesinde de öğretim elemanının yeterliliği ve ders içeriğinin değerlendirilmesi sağlanmaktadır.

Dolayısıyla yapılan bu anketler sonucunda, derslerle ilgili problemler rahatlıkla ortaya çıkmakta ve çözüm yolu da sağlıklı bir şekilde bulunmaktadır.

KANITLAR:

[Öğrenci anketleri](#)

C.3.4. Akademik Danışmanlık

Yüksekokulumuzda her öğretim elemanına uzmanlık alanına göre öğrenci danışmanlıkları verilmektedir. Bu danışmanlık neticesinde öğrencilerin hem ders hem de ders gelişimleri incelenmektedir. Her öğretim elemanı belirli saat aralıklarında danışmanlık vermektedir.

Ayrıca danışmanlık saatlerinde öğrencilerle görüşme yapıp, öğrencilerin daha yakından tanınması için öğrenci bilgileri kayıt altına alınmaktadır.

KANITLAR:

[Öğrenci Akademik Danışmanlık Listeleri:](#)

[Büro Yönetimi ve Yönetici Asistanlığı Programı](#)

[Çağrı Merkezi Hizmetleri Programı](#)

[Dış Ticaret Programı](#)

[İşletme Yönetimi Programı](#)

[Muhasebe ve Vergi Uygulamaları Programı](#)

[Pazarlama Programı](#)

C.4. Öğretim Elemanları

Eğitim-öğretim sürecini etkin bir şekilde yürütebilecek düzeyde yeterli sayıda ve nitelikte öğretim elemanı bulunmaktadır. Bununla birlikte eğitim-öğretimin kalitesini yükseltmek üzere Akademik Kadronun sayısı artırılmaktadır. Eğitim-öğretim kadrosunun işe alınması, atanması ve yükseltilmesi ile ilgili süreçler Yüksek Öğretim Kanunu mevzuatlarına uygun olarak yürütülmektedir. Eğitim-öğretim kadrosunun işe alınmasını, atanmasını ve yükseltilmeleri ile ilgili süreçler şeffaf, adil ve istişareler yoluyla mevzuata göre yapılmaktadır. Kurumdaki ders görevlendirmelerinde eğitim-öğretim kadrosunun yetkinlikleri (çalışma alanı/akademik uzmanlık alanı vb.) ile ders içeriklerinin örtüşmesi Yüksek Öğretim yönetmeliğine uygun olarak güvence altına alınmaktadır. Eğitim-öğretim kadrosunun eğitsel performanslarının izlenmesi ve ödüllendirilmesine yönelik mekanizma yalnızca “akademik teşvik yönetmeliğinin” kurumumuz içinde uygulanmasıyla sınırlıdır.

KANITLAR:

- Akademik Personel Sayıları
- Öğretim Üyesi Dışındaki Öğretim Elemanı Kadrolarına Yapılacak Atamalarda Uygulanacak Merkezi Sınav İle Giriş Sınavlarına İlişkin Usul Ve Esaslar Hakkında Yönetmelik
- Öğretim Üyeliğine Yükseltme ve Atanma Yönergesi
- Akademik Teşvik

C.5. Öğrenme Kaynakları

Birim, eğitim-öğretimin etkinliğini artıracak öğrenme ortamlarını (derslikler, bilgisayar laboratuvarı, okuma salonu, konferans salonu, çağrı merkezi laboratuvarı) yeterli ve uygun donanıma sahip olacak şekilde sağlamaktadır. Birimimizde eğitim amaçlı teknoloji olarak, bilgisayar laboratuvarı, projeksiyonlu sınıflar ve internet kullanılmaktadır. Öğrencilerin kullanımına yönelik tesis ve altyapılar (kantin, spor alanı) mevcuttur. Yüksekokulumuz bünyesinde okuma salonu bulunmaktadır. Kurumumuz engelli öğrencilere yeterli ve kolay ulaşılır öğrenme imkânları sunmaktadır.

KANITLAR:

Öğrenme Kaynakları

C.6. Programların İzlenmesi ve Güncellenmesi

Kurumumuzda, iç paydaşların (öğrenciler ile yüksekökol personeli) ve dış paydaşların (mezunlar, işverenler, meslek örgütü temsilcileri, vb.) sürece katılımının sağlanması için Eğitim Öğretim Alt Komisyonu tarafından toplantı gerçekleştirilmiştir. Toplantıda alınan kararlarla program iç ve dış paydaşlar belirlenmiş ve paydaşlarla Pandemi dönemi sonrasında görüşmelerin gerçekleştirilmesi karar bağlanmıştır. Paydaşların değerlendirilmeleri dikkate alınarak ders döneminin sonunda değerlendirme sonucuna göre programın güncellenmesi ve sürekli iyileştirilmesi belirli aralıklarla gözden geçirilecek ve kritik edilecektir. Bu şekilde programların eğitim amaçlarına ilişkin hedeflerine ulaşıp ulaşmadığı; öğrencilerin ve toplumun ihtiyaçlarına cevap verip vermediği, oluşturulan komisyonlarla izlenecektir. Aynı zamanda Yüksekokulumuz, programların eğitim amaçlarına ilişkin hedeflerine ulaştığını; mezunlarımızın ulusal ve mesleki alanlarda yapılan sınavlardaki başarı oranları, işe girme oranları, iş yeri başarıları ve terfilerine göre bir izleme stratejisi belirleyecektir. Yüksekökol bu izlenimlerin sonucunda ihtiyaç duyulan durumlarda güncelleme ve iyileştirme yapacak, gerekli durumlarda müfredat, materyal ve metot değişikliğine gidecektir.

KANITLAR:

Toplantı Tutanakları

Eğitim öğretim kalite güvence sistemi iş akışı

D. ARAŞTIRMA GELİŞTİRME

D.1. Araştırma Stratejisi

D.1.1. Kurumun araştırma politikası, hedefleri ve stratejisi

Trabzon Üniversitesi Stratejik Planı doğrultusunda meslek yüksekokullarına öngörülen amaç ve hedeflere ulaşmak amacıyla Yüksekokulumuzun araştırma geliştirme politika, hedef ve stratejisi belirlenmiştir:

- Öğrencilerin bilimsel araştırma yapma, yenilikçilik ve girişimcilik becerilerini geliştirmek için fuar ve etkinliklere katılımını teşvik etmek
- Bu amaçla Yüksekokulumuzda yenilikçi ve girişimci konulu seminerler düzenlemek
- Öğrenci ve personellere yönelik motivasyon programları düzenlemek
- Öğrencilerin ilgisini çekecek yeni alanlar araştırmak, yüksekokulumuza uyarlamak, geliştirmek ve yaygınlaştırmak

D.1.2. Araştırma- geliştirme süreçlerinin yönetimi ve organizasyonel yapısı

Yüksekokulumuz araştırma geliştirme hedeflerine ulaşmak amacıyla komisyonlarını oluşturmuştur.

KANITLAR:

Yüksekokul kalite komisyonları

D.1.3. Araştırmaların yerel/bölgesel/ulusal kalkınma hedefleriyle ilişkisi

Araştırmaların yerel/bölgesel/ulusal kalkınma hedefleriyle ilişkisi, Trabzon Üniversitesi Stratejik Planı meslek yüksekokullarına öngörülen amaç ve hedeflerle sınırlıdır. Yüksekokulumuz belirlenen bu amaç ve hedeflere ulaşmak için çalışmalar başlatacaktır.

KANITLAR:

Trabzon Üniversitesi Stratejik Planı - Tablo 32. Hedeflerden Sorumlu ve İşbirliği Yapılacak Birimler

D.2. Araştırma Kaynakları

D.2.1. Araştırma kaynakları

Kurumun, kütüphane birimi Kurum İç Kontrol Değerlendirme Raporu'na göre kütüphane kriterlerini taşımamaktadır. Bu bağlamda daha önce kütüphane olarak faaliyet gösteren birim, Okuma Salonu şeklinde düzenlenmiştir. Bu bilgiler dikkate alındığında, kurumun araştırma kaynakları bulunmamaktadır.

KANITLAR:

Kurum İç Kontrol Değerlendirme Raporu

D.2.2. Üniversite içi kaynaklar

Kurumun araştırma ve geliştirme faaliyetlerini sürdürebilmek için uygun nitelik ve nicelikte üniversite içi kaynakların oluşturulmasına yönelik planları bulunmamaktadır.

D.2.3. Üniversite dışı kaynaklara yönelim (Destek birimleri, yöntemleri)

Kurumun araştırma ve geliştirme faaliyetleri için üniversite dışı kaynaklara herhangi bir yönelimi bulunmamaktadır.

D.2.4. Doktora programları ve doktora sonrası imkânlar

Kurumun doktora programı ve doktora sonrası imkânları bulunmamaktadır.

D.3. Araştırma Yetkinliği

D.3.1. Öğretim elemanlarının araştırma yetkinliğinin geliştirilmesi

Kurumda öğretim elemanlarının araştırma yetkinliğinin geliştirilmesine yönelik destekleyici eğitimler, uluslararası fırsatlar, proje iş birliği gibi planlar bulunmamaktadır.

D.3.2. Ulusal ve uluslararası ortak programlar ve ortak araştırma birimleri

Kurumun genelinde ulusal ve uluslararası düzeyde ortak programlar ve ortak araştırma faaliyetleri yürütülmemektedir. Ancak yüksekokul bünyesinde nadiren Erasmus, Mevlâna, Farabi, YÖS gibi programlar dâhilinde ulusal ve uluslararası öğrenci hareketliliğine imkân sağlanmaktadır.

KANITLAR:

Erasmus (<http://erasmus.ofinaf.trabzon.edu.tr>)

Mevlânâ (<http://mevlana.ofinaf.trabzon.edu.tr>)

Farabi (<http://farabi.ofinaf.trabzon.edu.tr>) YÖS (<https://yos.trabzon.edu.tr>).

D.4. Araştırma Yetkinliği

D.4.1. Öğretim elemanı performans değerlendirmesi

Kurumda öğretim elemanlarının araştırma performansının izlenmesine ve değerlendirmesine yönelik ilke, kural ve göstergeler bulunmamaktadır. Birimin araştırma performansı akademik öğrenimine devam eden öğretim elemanları düzeyinde verilere dayalı olarak değerlendirilmektedir. Birim Faaliyet Raporuna işlenmek üzere her bir akademik personelden yapmış oldukları yayınlarla ilgili bilgi istenmektedir.

D.4.2. Araştırma bütçe performansının değerlendirilmesi

Kurumda öğretim elemanlarının araştırma performansının izlenmesine ve değerlendirmesine yönelik ilke, kural ve göstergeler bulunmaktadır. Bu kapsamda öğretim üyeliğine yükseltme ve doktor öğretim üyelerinin yeniden atamalarına ilişkin kriterler üniversitemizin Öğretim Üyeliğine Yükseltme ve Atama Yönergesinde belirlenmiştir.

KANITLAR:

(<https://trabzon.edu.tr/Images/Uploads/YONERGELER/ogretimuyeyukselme.pdf>)

E. TOPLUMSAL KATKI

E.1. Toplumsal Katkı Stratejisi

E.1.1. Toplumsal katkı politikası, hedefleri ve stratejisi

Trabzon Üniversitesi Stratejik Planı doğrultusunda meslek yüksekokullarına öngörülen amaç ve hedeflere ulaşmak amacıyla Yüksekokulumuzun toplumsal katkı politika, hedef ve stratejisi belirlenmiştir:

- Yüksekokulumuzda sıfır atık bilinci oluşturmak, politikalar belirlemek, sıfır atık bilincini yaygınlaştırmak
- Sıfır Atık kapsamında çöplerimizi ayrıştırarak biriktirip geri dönüşüme kazandırmak, böylelikle hava, su ve toprak kirlenmesini önlemek; Çevre faaliyetlerinde sürekli iyileştirme ve gelişmeyi sağlayacak çalışmalar yapmak; Sivil toplum örgütlerinin çevreyle ilgili çalışmalarına "sağlıklı bir çevre için" katkıda bulunmak
- Sosyal sorumluluk projeleri yürütmek ve gönüllü faaliyetleri desteklemek

E.1.2. Toplumsal katkı süreçlerinin yönetimi ve organizasyonel yapısı

Kurumda toplumsal katkı süreçlerinin yönetimi ve organizasyonel yapısına ilişkin toplumsal katkı alt çalışma grubu kapsamında bilimsel ve kültürel faaliyet komisyonu ile sıfır atık birim komisyonu ve sıfır atık alt komisyonu oluşturulmuştur.

Komisyonlar, belirlenen amaç ve hedeflere göre çalışmalara başlayacaktır.

E.2. Toplumsal Katkı Kaynakları

E.2.1. Kaynaklar

Kurumun toplumsal katkı faaliyetlerini sürdürebilmesi için yeterli kaynağı bulunmamaktadır.

E.3. Toplumsal Katkı Performansı

E.3.1. Toplumsal katkı performansının izlenmesi ve iyileştirilmesi

Kurumda toplumsal katkı performansının izlenmesine ve değerlendirmesine yönelik mekanizmalar bulunmamaktadır. Ancak belirlenen amaç ve hedeflere uygun olarak toplumsal katkı performansının izlenmesi ve iyileştirilmesi amaçlanmaktadır.

F. YÖNETİM SİSTEMİ

F.1. Yönetim ve İdari Birimlerin Yapısı

F.1.1. Yönetim modeli ve idari yapı

Yönetim ve İdari Yapısı; Birim yönetiminde akademik ve idari tüm işlemler iç kontrol standartlarına uygun olarak yürütülmektedir. Akademik Teşkilat Yapısı, Yüksekokul Yönetimi ve Yetkili Organları 2547 sayılı Yükseköğretim Kanunu uyarınca belirlenmiştir. Beşikdüzü Meslek Yüksekokulunun görev, yetki ve sorumlulukları Müdür, Müdür Yardımcıları ve Yüksekokul Sekreteri arasında Müdür tarafından paylaştırılmıştır. Bu paylaşım süreç içerisindeki koşullara bağlı olarak değişmektedir.

KANITLAR:

[Yüksekokul Yönetimi](#)

[Yüksekokul Kurulu](#)

[Yüksekokul Yönetim Kurulu](#)

F.1.2. Süreç yönetimi

Yüksekokul İç Kontrol sistemine uygun olarak süreçler belirlenmiş ve süreçlere göre iş akışları düzenlenmiştir. Süreç yönetiminin kontrolü, Yüksekokul Müdürlüğü tarafından gerçekleştirilmektedir.

KANITLAR:

[İç Kontrol Sistemi](#)

F.2. Kaynakların Yönetimi

F.2.1. İnsan kaynakları yönetimi

İnsan kaynakları yönetimi kalite komisyonu tarafından incelenmektedir.

F.2.2. Finansal kaynakların yönetimi

Finansal kaynakların yönetimi, Yönetim tarafından gerçekleştirilmektedir.

F.3. Bilgi Yönetimi

Bilgi yönetimi kalite komisyonu tarafından incelenmektedir.



F.3.1. Entegre bilgi yönetim sistemi

Yönetim tarafından faaliyetler sürdürülmektedir.

F.3.2. Bilgi güvenliği ve güvenilirliği

Yönetim tarafından sağlanmaktadır.

F.4. Destek Hizmetleri

F.4.1. Hizmet ve malların uygunluğu, kalitesi ve sürekliliği

Hizmet ve malların uygunluğu, kalitesi ve sürekliliği Kalite komisyonu tarafından incelenmektedir.

F.5. Kamuoyunu Bilgilendirme ve Hesap Verebilirlik

F.5.1. Kamuoyunu bilgilendirme

Birimin resmi web sayfası mevcuttur. Tüm faaliyetler güncel olmak kaydıyla kamuoyu ile paylaşılmaktadır.

F.5.2. Hesap verme yöntemleri

Birim tüm iş ve işlemlerine ilişkin, 2547 ve 5018 sayılı temel kanunlar başta olmak üzere, mevzuat uyarınca hesap verebilir.