

KARADENİZ TEKNİK ÜNİVERSİTESİ



2011 YILI

.....
FAALİYET RAPORU

Trabzon 2012

2011 YILI
KARADENİZ TEKNİK ÜNİVERSİTESİ

FAALİYET RAPORU

İÇİNDEKİLER

BİRİM/ÜST YÖNETİCİ SUNUŞU	
I- GENEL BİLGİLER.....	
A- Misyon ve Vizyon.....	
B- Yetki, Görev ve Sorumluluklar.....	
C- İdareye İlişkin Bilgiler.....	
1- Fiziksel Yapı.....	
2- Örgüt Yapısı.....	
3- Bilgi ve Teknolojik Kaynaklar	
4- İnsan Kaynakları	
5- Sunulan Hizmetler	
6- Yönetim ve İç Kontrol Sistemi	
D- Diğer Hususlar	
II- AMAÇ ve HEDEFLER	
A- İdarenin Amaç ve Hedefleri	
B- Temel Politikalar ve Öncelikler	
C- Diğer Hususlar	
III- FAALİYETLERE İLİŞKİN BİLGİ VE DEĞERLENDİRMELER	
A- Mali Bilgiler	
1- Bütçe Uygulama Sonuçları	
2- Temel Mali Tablolara İlişkin Açıklamalar	
3- Mali Denetim Sonuçları	
4- Diğer Hususlar	
B- Performans Bilgileri	
1- Faaliyet ve Proje Bilgileri	
2- Performans Sonuçları Tablosu	
3- Performans Sonuçlarının Değerlendirilmesi	
4- Performans Bilgi Sisteminin Değerlendirilmesi	
5- Diğer Hususlar	
IV- KURUMSAL KABİLİYET ve KAPASİTENİN DEĞERLENDİRİLMESİ	
A- Üstünlükler	
B- Zayıflıklar	
C- Değerlendirme	
V- ÖNERİ VE TEDBİRLER	

SUNUŞ

Beşikdüzü Meslek Yüksekokulu, 2547 Sayılı Kanunun 2880 Sayılı Kanunla değişik 7/d–2 maddesine göre 10.11.1992 tarihinde üç programla (İklimlendirme-Soğutma, Bilgisayar Programcılığı ve Makine-Resim Konstrüksiyon) kurulmuştur. Yüksekokul kurulduğundan itibaren 2000 yılına kadar Akçaabat ilçesi Söğütlü Beldesindeki Fatih Yerleşkesinde eğitim-öğretim faaliyetini sürdürmüştür. Bu tarihten sonra Yüksekokul, yapımı tamamlanan Beşikdüzü'ndeki yerleşkesine taşınmıştır. Yüksekokul, 1994–1995 Eğitim-Öğretim yılında Teknik Programlar Bölümü bünyesinde İklimlendirme-Soğutma Programı'na ilk öğrencilerini alarak Eğitim-Öğretim faaliyetine fiilen başlamıştır. 1995–1996 Eğitim-Öğretim yılında ise, yine Teknik Programlar Bölümü bünyesinde Makine-Resim Konstrüksiyon ve Bilgisayar Programcılığı Programları'nın açılarak ilk öğrencilerini almasıyla Yüksekokuldaki toplam program sayısı üçe çıkmıştır. Ayrıca Teknik Programlar Bölümü bünyesinde Elektronik Haberleşme Programı da 2005–2006 Eğitim-Öğretim döneminde öğrenci alarak fiilen faaliyete geçmiştir. 2006–2007 Eğitim-Öğretim döneminden itibaren ise bu programlara ilaveten Teknik Programlar Bölümünde İklimlendirme-Soğutma II. Öğretim ve Bilgisayar Teknolojisi ve Programlama II. Öğretim Programlarına öğrenci alınmaya başlanmıştır. 2003-2004 Eğitim-Öğretim döneminde Pazarlama ve Muhasebe Programları da ilk öğrencilerini alarak eğitim öğretime başlamıştır. Ayrıca İktisadi ve İdari Programlar Bölümüne bağlı Büro Yönetimi ve Sekreterlik Programına da 2005-2006 Eğitim-Öğretim Yılında öğrenci alınarak Eğitim-Öğretime başlanılmıştır.

2006-2007 Eğitim-Öğretim Yılı Güz Yarıyılından itibaren ise İktisadi ve İdari Programlar Bölümüne bağlı olarak İşletme, Pazarlama İkinci Öğretim, Muhasebe İkinci Öğretim, Teknik Programlar Bölümüne bağlı olarak ise Bilgisayar Teknolojisi ve Programlama Programı İkinci Öğretim, ile İklimlendirme ve Soğutma Programlarının İkinci Öğretim Programlarına öğrenci alınarak Eğitim-Öğretime başlanılmıştır.

2010-2011 Eğitim-Öğretim Yılı Güz Yarıyılından itibaren Pazarlama ve Dış Ticaret Bölümüne bağlı olarak, Dış Ticaret Programı, Yönetim ve Organizasyon Bölümüne bağlı olarak İşletme Yönetimi Uzaktan Eğitim programlarına öğrenci alınarak Eğitim-Öğretime başlanılmıştır.

Pazarlama ve Dış Ticaret Bölümü kendi bünyesinde ayrılarak Pazarlama ve Reklamcılık Bölümü ile Dış Ticaret Bölümü olarak eğitim-öğretime devam etmektedir.

Yüksekokulumuz 2002 yılına kadar ÖSS ile öğrenci almıştır. Bu tarihten sonra ise METEB projesi kapsamında ve 4702 sayılı kanun uyarınca Mesleki ve Teknik Ortaöğretim Kurumları'ndan Yüksekokula sınavsız geçişle, öncelikli olarak kendi bölgesinden, öğrenci almaktadır. Ancak Yüksekokulumuz, ilgili programların kontenjanlarının boş kalması durumunda ÖSS ile de öğrenci almaya devam etmektedir. Ayrıca yine Milli Eğitim Bakanlığı tarafından yürütülen Mesleki ve Teknik ortaöğretim düzenlemelerine uyum sağlamak amacıyla, Uluslararası standartlar dikkate alınarak Yüksekokulumuzdaki programların isimleri Bilgisayar Programcılığı, İklimlendirme ve Soğutma Teknolojisi Programı, Elektronik Haberleşme Teknolojisi Programı, Makine Programı, Büro Yönetimi ve Yönetici Asistanlığı Programı, İşletme Yönetimi Programı, Pazarlama Programı ve Muhasebe Vergi Uygulamaları programı olarak değiştirilmiştir.

Yüksekokulumuz YÖK'ün 2010-2011 Eğitim-Öğretim yılından itibaren yeni uyguladığı İKMEP projesine göre öğrenimine devam etmektedir.

2010-2011 Eğitim-Öğretim yılı itibariyle öğrenci kontenjanları Dış Ticaret Programında 50, İşletme Yönetimi Uzaktan Eğitim Programında 100 diğer programlarda ise 80 olarak belirlenmiştir.

Yüksekokulumuz Bölümlerinde, kamu ve özel kuruluşların ihtiyaç duyduğu ara elemanlar yetiştirilmektedir. Bunlar, dört yıllık lisans mezunlarından daha fazla pratik bilgiye sahip, meslek lisesi mezunlarından ise daha çok teorik bilgiye sahip elemanlar olup, ilgili sektörlerin en çok ihtiyaç duyduğu ara elemanlardır. Yüksekokulumuzda yapılan çalışmalar ile toplumumuzun ihtiyaç duyduğu teknikerleri ve meslek elemanlarını en iyi şekilde yetiştirmeyi hedeflemekte ve bu hedefe ulaşırken mevcut imkânlarımızı en iyi şekilde kullanmayı amaçlamaktayız.

Prof.Dr. Rahmi YAMAK
MÜDÜR

I- GENEL BİLGİLER

A. Misyon ve Vizyon

Misyon

Beşikdüzü Meslek Yüksekokulu'nun misyonu; gerek kamu sektöründe ve gerekse özel sektörde, bölgemiz ve ülkemiz için artan rekabet koşullarını göğüsleyebilecek bilgi birikimine sahip, 21.yy. gereklerini yerine getirebilen, yaratıcı düşünen, araştırmacı ve uygulamacı ara elemanlar yetiştirmektir.

Vizyon

Beşikdüzü Meslek Yüksekokulu'nun vizyonu Çağdaş mesleki eğitimin gerektirdiği bilgi, beceri ve mesleki gelişmelerde yüksek standartlara sahip, uluslararası platformda aranılır nitelikte ara meslek elemanları yetiştiren; yenilikçi, paylaşımcı ve iş dünyası ile sürekli işbirliği içerisinde, mensubu olmaktan gurur duyulan, öncü bir eğitim kurumu olmaktır. Ayrıca, dalındaki bilimsel gelişmeleri ilimiz ve bölgemiz başta olmak üzere ülkemizin sorunlarına yönelik çözüm önerilerine dönüştürmek suretiyle üniversite ve sanayi işbirliğini sağlamada öncü, yetiştirmiş olduğu öğrenciler itibariyle toplumda itibar sahibi, oluşturduğu bilimsel ve kültürel atmosfer ile bilimsel değerlerin yanı sıra milli ve tüm insanlığın paylaştığı sosyal ahlaki ve demokratik değerleri yaşayan ve yaşatan bir kurum olmaktır.

B. Yetki, Görev ve Sorumluluklar

Yüksekokulumuz temsilcisi Müdür, Rektör tarafından 3 yıllığına atanır. Müdür çalışmalarında kendisine yardımcı olmak üzere Yüksekokulun aylıklı öğretim elemanları arasından iki kişiyi Müdür Yardımcısı olarak seçer.

23.01.2012 tarihinde Müdürlük Görevine atanan Prof.Dr.Rahmi YAMAK, 2547 sayılı Yükseköğretim Kanununun 20. Maddesi b fıkrası uyarınca yetki ve sorumluluklarına bağlı kalarak görevini sürdürmektedir.

Müdür ayrıca Eğitim-Öğretim faaliyetlerinde istenen hedeflerin tutturulması, öğrencilerin başarısını etkileyen faktörlerin irdelenmesi ve gerekli önlemlerin alınması, güvenlik, akademik, idari ve mali denetim, iç denetim, eğitim ve mali konuların aksamadan yürütülmesinde Rektöre karşı sorumludur.

C. İdareye İlişkin Bilgiler

(Birim fiziksel yapısı, örgüt yapısı, bilgi ve teknolojik kaynakları, insan kaynakları, sunulan hizmetler, yönetim ve iç kontrol sistemi hakkında aşağıdaki başlıklarda bilgi verilir.)

1- Fiziksel Yapı

(Birim kullanımında olan hizmet binası, taşıt aracı, iş makineleri, telefon, faks, bilgisayar, yazıcı vb. varlıklara ilişkin faaliyet dönemi bilgilerine ve fiziki kaynakların elde edilmesi ve kullanımı hususunda izlenen politikalara yer verilir. Fiziki kaynaklara ilişkin bilgiler tablolaştırılarak rapora eklenir.)

1.1.Karadeniz Teknik Üniversitesi Taşınmazlarının Dağılımı (*)

Yerleşke Adı	Mülkiyet Durumuna Göre Taşınmaz Alanı (m2)			Toplam (m2)
	Üniversite	Maliye Haz.	Diğer	
BEŞİLDÜZÜ MYO	KTÜ	Evet		18482,29

*Merkez kampüsü dışında olanlar dolduracaktır.
adece İdari ve Mali İşler Daire Başkanlığınca doldurulacaktır.
*Merkez kampüsü dışında olan bütün birimler dolduracaktır.
*İdari ve Mali İşler Daire Başkanlığı Üniversite genelinin bilgisini de verecektir.

1.2.Karadeniz Teknik Üniversitesi Kapalı Alanların Dağılımı (*)

BİRİMLER	İDARİ BİNALAR	EĞİTİM ALANLARI		SOSYAL ALANLAR		SPOR ALANLARI		TOPLAM
		DERSLİK	LABORATUVAR.	KANTİN/KAFETERYA	LOJMAN	AÇIK SPOR TESİS.	KAPALI SPOR TESİS.	
BMYO	1	10	4	1		3		19

*Tüm birimler kendi alanlarını dolduracaktır.

*Üniversite geneline ilişkin bilgi Yapı İşleri ve Teknik Daire Başkanlığınca doldurulacaktır.

1.3.Taşımr Malzeme Listesi ve Taşıtlar

1.3.1.Taşıtlar

(T) Cetveli Sıra no	Taşıtlın cinsi/Diferansiyel	Miktarı (adet)
T2-	Binek otomobil	
T3-	Station-Wagon	
T4-	Arazi binek (Enaz 4, en çok 8 kişilik)	
T5-	Minibüs (Sürücü dahil en fazla 15 kişilik)	
T7-	Pick-up (Kamyonet, şoför dahil 3 veya 6 kişilik)	
T8-	Pick-up (Kamyonet, arazi hizmetleri için şoför dahil 3 veya 6 kişilik)	
T10-	Midibüs (Sürücü dahil en fazla 26 kişilik)	
T11-a	Otobüs (Sürücü dahil en az 27 kişilik)	
T11-b	Otobüs (Sürücü dahil en az 41 kişilik)	
T12-	Kamyon şasi-kabin tam yüklü ağırlığı en az 3.501 Kg.	
T13-	Kamyon şasi-kabin tam yüklü ağırlığı en az 12.000 Kg.	
T14-	Kamyon şasi-kabin tam yüklü ağırlığı en az 17.000 Kg.	
T15-	Ambulans (Tıbbi donanımlı)	
T16-	Ambulans arazi hizmetleri için	
T17-	Pick-up (Kamyonet) cenaze arabası yapılmak üzere	
T21-a	Güvenlik önlemlili binek otomobil	
T21-b	Güvenlik önlemlili servis taşıtı	
T22	Diğer Taşıtlar	
TOPLAM		

*Yapı İşleri ve Teknik Daire Başkanlığınca doldurulacaktır.

1.3.2. Taşınır Malzeme Listesi

Hesap Kodu	I. Düzey Kodu	Düzey Kodu		Ölçü Birimi	Miktar
			DAYANIKLI TAŞINIRLAR		
253			Tesis, Makine ve Cihazlar		
253	1		Tesisler Grubu		
253	1		Taşınmaz olarak değerlendirildiğinden Taşınır Kod Listesine alınmamıştır. Sadece muhasebe detay hesap planlarında yer alacaktır.		
253	2		Makineler ve Aletler Grubu		89
253	2	1	Tarım ve Ormancılık Makineleri ve Aletleri		2
253	2	2	İnşaat Makineleri ve Aletleri		20
253	2	3	Atölye Makineleri ve Aletleri		
253	2	4	İş Makineleri ve Aletleri		
253	2	5	Güç Elektroniği ve Basınçlı Makineler ile Aletleri		6
253	2	6	Posta Makineleri		
253	2	7	Paketleme Makineleri		
253	2	8	Etiketleme ve Numaralandırma Makineleri		
253	2	9	Ayırma, Sınıflandırma Makineleri		
253	2	10	Matbaacılıkta Kullanılan Makine ve Aletler		2
253	3		Cihazlar ve Aletler Grubu		1
253	3	1	Yıkama, Temizleme ve Ütüleme Cihaz ve Araçları		2
253	3	2	Beslenme/Gıda ve Mutfak Cihaz ve Aletleri		6
253	3	3	Kurtarma Amaçlı Cihaz ve Aletler		
253	3	4	Ölçüm, Tartı, Çizim Cihazları ve Aletleri		42
253	3	5	Tıbbi ve Biyolojik Amaçlı Kullanılan Cihazlar ve Aletler		1
253	3	6	Araştırma ve Üretim Amaçlı Cihazları ve Aletleri		13
253	3	7	Müzik Aletleri ve Aksesuarları		
253	3	8	Spor Amaçlı Kullanılan Cihaz ve Aletler		
255			Demirbaşlar Grubu		
255	1		Döşeme ve Mefruşat Grubu		
255	1	1	Döşeme Demirbaşları		
255	1	2	Temsil ve Tören Demirbaşları		7
255	1	3	Koruyucu Giysi ve Malzemeler		

255	1	4	Seyahat, Muhafaza ve Taşıma Amaçlı Demirbaş Niteliğindeki Taşınır		
255	1	5	Hastanede Kullanılan Demirbaş Niteliğindeki Taşınır		
255	2		Büro Makineleri Grubu		5
255	2	1	Bilgisayarlar ve Sunucular		44
255	2	2	Bilgisayar Çevre Birimleri		15
255	2	3	Tekstir ve Çoğaltma Makineleri		5
255	2	4	Haberleşme Cihazları		11
255	2	5	Ses, Görüntü ve Sunum Cihazları		82
255	2	6	Aydınlatma Cihazları		
255	2	99	Diğer Büro Makineleri ve Aletleri Grubu		5
255	3		Mobilyalar Grubu		
255	3	1	Büro Mobilyaları		1056
255	3	2	Misafirhane, Konaklama ve Barınma Amaçlı Mobilyalar		
255	3	3	Kafeterya ve Yemekhane Mobilyaları		
255	3	4	Bebek ve Çocuk Mobilyası ve Aksesuarları		
255	3	5	Seminer ve Sunum Amaçlı Ürünler		24
255	4		Beslenme/Gıda ve Mutfak Demirbaşları Grubu		
255	4	1	Yemek Hazırlama Ekipmanları		3
255	5		Canlı Demirbaşlar Grubu		
255	5	1	Çiftlik Hayvanları		
255	5	2	Hizmet Amaçlı Hayvanlar		
255	5	3	Gösteri Amaçlı Hayvanlar		
255	5	4	Koruma Altına Alınan Hayvanlar		
255	6		Tarihi veya Sanat Değeri Olan Demirbaşlar Grubu		
255	6	1	Etnografik Eserler		
255	6	2	Arkeolojik Eserler		
255	6	3	Geleneksel Türk Süslemeleri		
255	6	4	Güzel Sanat Eserleri		
255	6	5	Kitap, Belge, El Yazmaları ve Nadir Eserler		
255	6	6	Para, Pul, Sikke ve Madalyonlar		
255	6	7	Tabletler		
255	6	8	Mühür ve Mühür Baskıları		
255	6	9	Arşiv Vesikaları		
255	6	10	Fosiller		
255	7		Kütüphane Demirbaşları Grubu		
255	7	1	Kütüphane Mobilyaları		8
255	7	2	Basılı Yayınlar		
255	7	3	Görsel ve İşitsel Kaynaklar		
255	7	4	Bilgi Saklama Üniteleri		
255	8		Eğitim Demirbaşları Grubu		
255	8	1	Eğitim Mobilyaları ve Donanımları		290

255	8	2	Öğrenmeyi Kolaylaştırıcı Ekipmanlar		47
255	8	3	Derslik Süslemeleri		
255	8	4	Okul Bahçesi ve Oyun Demirbaşları		
255	9		Spor Amaçlı Kullanılan Demirbaşlar Grubu		
255	9	1	Doğa Sporlarında Kullanılan Demirbaşlar		
255	9	2	Salon Sporlarında Kullanılan Demirbaşlar		1
255	9	3	Saha Sporlarında Kullanılan Demirbaşlar		
255	9	99	Diğer Spor Amaçlı Kullanılan Demirbaşlar		
255	10		Güvenlik, Kontrol ve Tedbir Amaçlı Demirbaşlar Grubu		
255	10	1	Güvenlik ve Korunma Amaçlı Araçlar		
255	10	2	Kontrol ve Güvenlik Sistemleri		1
255	10	3	Yangın Söndürme ve Tedbir Cihaz ve Araçları		38
255	11		Demirbaş Niteliğindeki Süs Eşyaları		
255	11	1	Vitrinde Sergilenen Eşyaları		
255	11	2	Duvarda Sergilenen Süs Eşyaları		
255	11	3	Masa, Sehpa ve Zeminde Sergilenen Süs Eşyaları		
255	12		Kullanımda Olan Demirbaş Niteliğindeki Değerli Eşyalar		
255	12	1	Yemek, Servis ve Çatal-Bıçak Takımları		
255	12	2	Büro Malzemeleri		
255	99		Diğer Demirbaşlar Grubu		
255	99	1	Seyyar Kulübe, Kabin, Büfe, Sandık ve Kafesler		1
255	99	2	Seyyar Tanklar ve Tüpler		4
255	99	3	Sergileme ve Tanıtım Amaçlı Taşınırılar		

*İdari ve Mali İşler Daire Başkanlığı Üniversite geneli bilgilerini dolduracak.

*İlgili birimler kendi bilgilerini dolduracak.

1.4. Eğitim Alanları Derslikler

Eğitim Alanı	Anfi (Adet)	Sınıf(Adet)	Bilgisayar Lab(Adet)	Diğer Lab (Adet)	Toplam (Adet)
0-50 Kişilik			2	3	5
51-75 Kişilik		3			3
76-100 Kişilik		7			7
101-150 Kişilik					
151-250 Kişilik					
251-Üzeri Kişilik					
Toplam		10	2	3	15

1.5- Sosyal Alanlar

1.5.1. Kantinler ve Kafeteryalar

Bölümler	Sayısı (Adet)	Kapalı Alanı (m ²)
Kantin		
Kafeterya		
Toplam		
*Sadece İdari ve Mali İşler Daire Başkanlığınca doldurulacaktır.		

1.5.2. Yemekhaneler

Bölümler	Sayısı (Adet)	Kapalı Alanı (m ²)	Kapasitesi (Kişi)
Öğrenci Yemekhanesi	1	110	100
Personel Yemekhanesi			
Toplam	1	110	100

1.5.3 Eğitim ve Dinlenme Tesisleri / Misafirhaneler

Bölümler	Sayısı (Adet)	Kapalı Alan (m ²)	Kapasitesi (Yatak)
Turizm ve Otelcilik Meslek Yüksek Okulu Tesisleri			
Kongre ve Kuru Tesisleri			
Toplam			

*Sağlık Kültür ve Spor Daire Başkanlığı ile Turizm Otelcilik MYO dolduracaktır.

1.5.4.Öğrenci Yurtları (*)

	Yatak Sayısı 1	Yatak Sayısı 2	Yatak Sayısı 3 – 4	Yatak Sayısı 5 - Üzeri
Oda Sayısı				
Alanı m2				
*Sağlık Kültür ve Spor Daire Başkanlığınca doldurulacaktır.				

1.5.5. Lojmanlar (*)

Sayısı (Adet)		Kapalı alanı (m2)
Dolu	Boş	

*Merkez kampüsü dışında olan birimler dolduracaktır.

*İdari ve Mali İşler Daire Başkanlığı Üniversite genelinin bilgisini de verecektir.

1.5.6. Spor Tesisleri

Bölümler	Sayısı (Adet)	Alanı (m ²)	Açıklamalar
Kapalı Spor Tesisleri			
Açık Spor Tesisleri			
Toplam			

*Sağlık Kültür ve Spor Daire Başkanlığınca doldurulacaktır.

1.5.7. Toplantı – Konferans Salonları

Kapasitesi	Toplantı Salonu	Konferans Salonu	Toplam
0–50 Kişilik	1		1
51–75 Kişilik			
76–100 Kişilik			
101–150 Kişilik		1	1
151–250 Kişilik			
251–Üzeri Kişilik			
Toplam	1	1	2

1.5.8. Diğer Sosyal Faaliyetler (*)

Bölümler	Sayısı	Alanı (m2)	Kapasitesi
Sinema Salonu			
Mezun Öğrenciler Derneği			
Öğrenci Kulüpleri (*)			

*Sağlık Kültür ve Spor Daire Başkanlığınca doldurulacaktır.

1.6. Hizmet Alanları

1.6.1. Akademik Personel Hizmet Alanları

	Sayısı (Adet)	Alanı (m2)	Kullanan Sayısı (Kişi)
Çalışma Odası	19	380	24
Toplam	19	380	24

1.6.2. İdari Personel Hizmet Alanları

	Sayısı (Adet)	Alanı (m2)	Kullanan Sayısı
Servis			
Çalışma Odası	18	492	17
Toplam	18	492	17

1.6.3.Kütüphane Hizmet Alanları (*)

	Sayısı (Adet)	Alanı (m2)	Kapasite (Kişi)
Kütüphane Salonları			
Arşiv			
Diğer Hizmet Alanları			
Toplam			

*Kütüphane ve Dokümantasyon Daire Başkanlığınca doldurulacaktır.

1.6.4.Diğer Hizmet Alanları

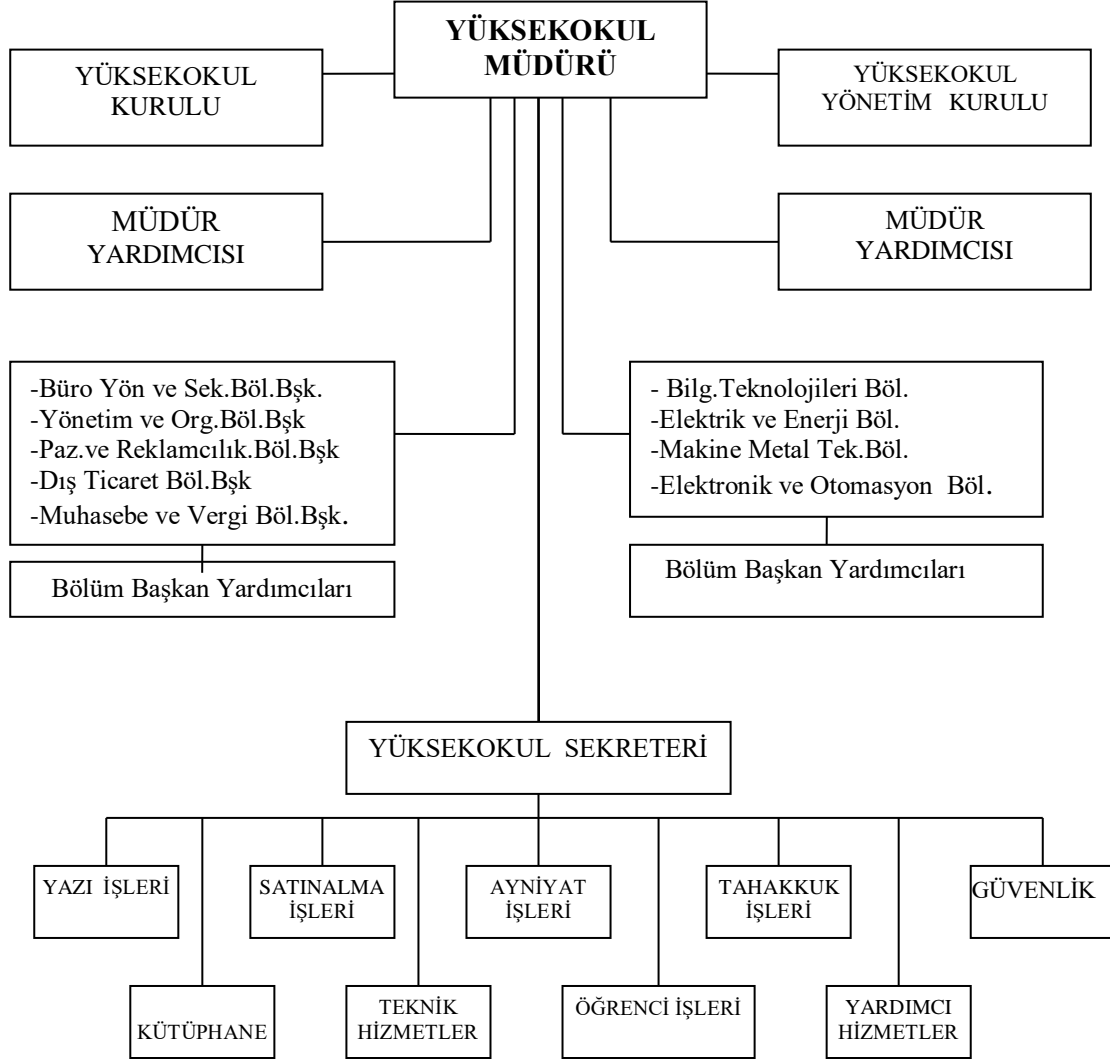
	Sayısı (Adet)	Alanı (m2)
Ambarlar	1	25
Arşivler	1	15
Atölyeler		
Toplam	2	40

1.7- Hastane Alanları (*)

BİRİM	Farabi Hastanesi/Diř Hekimlięi Fak.	
	Sayı (Adet)	Alan (m ²)
Acil Servis		
Yoęun Bakım		
Ameliyathane		
Klinik		
Laboratuvar		
Eczane		
Radyoloji Alanı		
Nükleer Tıp Alanı		
Sterilizasyon Alanı		
Mutfak		
Çamařırhane		
Teknik Servis		
Kazan Dairesi		
Poliklinikler		
İdari Bürolar		
Klima Daireleri		
Radyasyon Onk.Ünit.		
Hemodializ		
Yemekhaneler		
Başhekimlik		
Depo		
Öęretim Üyesi Odaları		
Ortak Alanlar		
Radyoloji Departmanı		
Hastane Toplam Kapalı Alanı		

*Farabi Hastanesi ve Diř Hekimlięi Fakültesince doldurulacaktır

2- Örgüt Yapısı



3- Bilgi ve Teknolojik Kaynaklar

(Birimin bilişim sistemi, bilişim sisteminin faaliyetlere katkısı, karşılaşılan sorunlar, faaliyet raporu döneminde sisteminde yapılan değişiklikler ile e-devlet uygulamalarına yer verilir. Ayrıca birimin bilişim sisteminin diğer birimlerin bilişim sistemleri ile uyumuna ve bilgi paylaşımına ilişkin bilgilere yer verilir.)

3.1- Yazılımlar ve Bilgisayarlar

Cinsi	İdari Amaçlı (Adet)	Eğitim Amaçlı (Adet)	Araştırma Amaçlı (Adet)	Toplam
Yazılım				
Masa Üstü Bilgisayar	13	40	1	54
Taşınabilir Bilgisayar				

3.2- Kütüphane Kaynakları

Cinsi	Sayısı (Adet)
Veri tabanı	
Kitap	
Elektronik kitap	
Basılı dergi (başlık olarak)	
Ciltli süreli yayın	
Elektronik dergi	
Kitap dışı material (CD,DVD,VCD, Harita vb.)	
Diğerleri ¹	

3.3- Diğer Bilgi ve Teknolojik Kaynaklar

Cinsi	İdari Amaçlı (Adet)	Eğitim Amaçlı (Adet)	Araştırma Amaçlı (Adet)
Projeksiyon		9	
Slayt makinesi			
Tepegöz		2	
Episkop			
Barkot Okuyucu		1	
Baskı makinesi		2	
Fotokopi makinesi		2	
Faks		1	
Fotoğraf makinesi			
Kameralar			
Televizyonlar			
Tarayıcılar			
Müzik Setleri			

¹ İsim belirtilerek yazılacaktır.

Mikroskoplar			
DVD ler			

4- İnsan Kaynakları(*)

*(Bilgiler 31.12.2011 tarihi itibariyle verilecektir.)

*(Personel Dairesi Başkanlığı birimi dışında ayrıca Kurum Geneline ilişkin bilgiyi de verecektir)

(Biriminin faaliyet dönemi sonunda mevcut insan kaynakları, istihdam şekli, hizmet sınıfları, kadro unvanları, bilgilerine yer verilir.)

4.1- Akademik Personel

Akademik Personel					
	Kadroların Doluluk Oranına Göre			Kadroların İstihdam Şekline Göre	
	Dolu	Boş	Toplam	Devamlı Statü	Kısmi Statü
Profesör					
Doçent					
Yrd. Doçent					
Öğretim Görevlisi	21		21		
Okutman	1		1		
Çevirici					
Eğitim- Öğretim Planlamacısı					
Araştırma Görevlisi					
Uzman					

4.2- Yabancı Uyruklu Akademik Personel

Yabancı Uyruklu Öğretim Elemanları		
Unvan	Geldiği Ülke	Çalıştığı Bölüm
Profesör		
Doçent		
Yrd. Doçent		
Öğretim Görevlisi		
Okutman		
Çevirici		
Eğitim-Öğretim Planlamacısı		
Araştırma Görevlisi		
Uzman		
Toplam		

4.3- Diğer Üniversitelerde Görevlendirilen Akademik Personel (2547 16.md.dahil)

Diğer Üniversitelerde Görevlendirilen Akademik Personel		
Unvan	Bağlı Olduğu Bölüm	Görevlendirildiği Üniversite
Profesör		
Doçent		
Yrd. Doçent		
Öğretim Görevlisi		
Okutman		
Çevirici		
Eğitim Öğretim Planlamacısı		
Uzman		
Araştırma Görevlisi		
Toplam		

4.4- Başka Üniversitelerden Üniversitemizde Görevlendirilen Akademik Personel

Başka Üniversitelerden Üniversitemizde Görevlendirilen Akademik Personel			
Unvan	Çalıştığı Fakülte/Yüksekokul -Bölüm	Geldiği Üniversite	Kişi Sayısı
Profesör			
Doçent			
Yrd. Doçent			
Öğretim Görevlisi			
Uzman			
Araştırma Görevlisi			
		Toplam	

4.5- Sözleşmeli Akademik Personel

Sözleşmeli Akademik Personel Sayısı	
Profesör	
Doçent	
Yrd. Doçent	
Öğretim Görevlisi	
Uzman	
Okutman	
Sanatçı Öğrt. Elm.	
Sahne Uygulamacısı	
Toplam	

4.6- Akademik Personelin Yaş İtibariyle Dağılımı

Akademik Personelin Yaş İtibariyle Dağılımı						
	21-25 Yaş	26-30 Yaş	31-35 Yaş	36-40 Yaş	41-50 Yaş	51- Üzeri
Kişi Sayısı		4	10	7	1	2
Yüzde						

4.7- İdari Personel

İdari Personel (Kadroların Doluluk Oranına Göre)			
	Dolu	Boş	Toplam
Genel İdari Hizmetleri	5		5
Sağlık Hizmetleri Sınıfı			
Teknik Hizmetleri Sınıfı	1		1
Eğitim ve Öğretim Hizmetleri sınıfı			
Avukatlık Hizmetleri Sınıfı			
Din Hizmetleri Sınıfı			
Yardımcı Hizmetli	1		1
Toplam	7		7

4.8- İdari Personelin Eğitim Durumu

İdari Personelin Eğitim Durumu					
	İlköğretim	Lise	Ön Lisans	Lisans	Y.L. ve Dokt.
Kişi Sayısı	1	2	3		
Yüzde					

4.9- İdari Personelin Hizmet Süreleri

İdari Personelin Hizmet Süresi						
	1 – 3 Yıl	4 – 6 Yıl	7 – 10 Yıl	11 – 15 Yıl	16 – 20 Yıl	21 - Üzeri
Kişi Sayısı	1				3	2
Yüzde						

4.10- İdari Personelin Yaş İtibariyle Dağılımı

İdari Personelin Yaş İtibariyle Dağılımı						
	21-25 Yaş	26-30 Yaş	31-35 Yaş	36-40 Yaş	41-50 Yaş	51- Üzeri
Kişi Sayısı		1	2		3	
Yüzde						

4.11- Sözleşmeli İdari Personel

İstihdam Şekli	Adet
657 Sayılı Kanun (4/b)	
Toplam	

4.12- İşçiler

İşçiler (Çalıştıkları Pozisyonlara Göre)			
	Dolu	Boş	Toplam
Sürekli İşçiler			
Vizeli Geçici İşçiler (adam/ay)			
Vizesiz işçiler (3 Aylık)			
Toplam			

4.13- Sürekli İşçilerin Hizmet Süreleri

Sürekli İşçilerin Hizmet Süresi						
	1 – 3 Yıl	4 – 6 Yıl	7 – 10 Yıl	11 – 15 Yıl	16 – 20 Yıl	21 - Üzeri
Kişi Sayısı						
Yüzde						

4.14- Sürekli İşçilerin Yaş İtibariyle Dağılımı

Sürekli İşçilerin Yaş İtibariyle Dağılımı						
	21-25 Yaş	26-30 Yaş	31-35 Yaş	36-40 Yaş	41-50 Yaş	51- Üzeri
Kişi Sayısı						
Yüzde						

5- Sunulan Hizmetler

5.1- Eğitim Hizmetleri

(*Performans göstergelerine esas olan (Kasım ayının ilk haftası) tarihindeki sayı esas alınacaktır)

5.1.1- Öğrenci Sayıları (*)

Öğrenci Sayıları									
Birim Adı	I. Öğretim			II. Öğretim			Toplam		Genel Toplam
	Erkek	Kız	Top.	E	K	Top	Erkek	Kız	
Fakülteler									
Yüksekokullar									
Enstitüler									
Meslek Yüksekokulları	1192	541	1733	297	153	450	1489	694	2183
Toplam	1192	541	1733	297	153	450	1489	694	2183

5.1.2- Yabancı Dil Hazırlık Sınıfı Öğrenci Sayıları

Yabancı Dil Eğitimi Gören Hazırlık Sınıfı Öğrenci Sayıları ve Toplam Öğrenci Sayısına Oranı								
Birim Adı	I. Öğretim			II. Öğretim			I. ve II. Öğretim Toplamı(a)	Yüzde*
	E	K	Top.	E	K	Top.	Sayı	
Fakülteler								
Yüksekokullar								

*Yabancı dil eğitimi gören öğrenci sayısının toplam öğrenci sayısına oranı (Yabancı dil eğitimi gören öğrenci sayısı/Toplam öğrenci sayısı*100)

5.1.3- Öğrenci Kontenjanları

Öğrenci Kontenjanları ve Doluluk Oranı				
Birimin Adı	ÖSS Kontenjanı	ÖSS sonucu Yerleşen	Boş Kalan	Doluluk Oranı
Fakülteler				
Yüksekokullar				
Meslek Yüksekokulları	960	673	287	
Toplam	960	673	287	

5.1.4- Yüksek Lisans ve Doktora Programları

Enstitülerdeki Öğrencilerin Yüksek Lisans (Tezli/ Tezsiz) ve Doktora Programlarına Dağılımı					
Birimin Adı	Program Sayısı	Yüksek Lisans Yapan Sayısı		Doktora Yapan Sayısı	Toplam
		Tezli	Tezsiz		
Toplam					

5.1.5- Yabancı Uyruklu Öğrenciler

Yabancı Uyruklu Öğrencilerin Sayısı ve Bölümleri			
	Bölümü		
	Kadın	Erkek	Toplam
Fakülteler			
Yüksekokullar			
Enstitüler			
Meslek Yüksekokulları		1	1
Toplam			

5.1.6- Ulusal ve Uluslararası (Erasmus/Farabi vb.) Değişim Programları Çerçevesinde Giden Öğrenci Sayısı

Programın Adı	Gidilen Üniversite/Ülke	Öğrenci Sayısı	Bölümü	Açıklama
.....				
.....				
.....				
.....				
Toplam				

5.1.7- Ulusal ve Uluslararası (Erasmus/Farabi vb.) Değişim Programları Çerçevesinde Gelen Öğrenci Sayısı

Programın Adı	Gelen Üniversite/Ülke	Öğrenci Sayısı	Bölümü	Açıklama
Muhasebe ve Vergi Uyg	19 Mayıs Ün.	3	Muhasebe	
.....				
.....				
.....				
Toplam		3		

5.2- Sağlık Hizmetleri

	YATAK SAYISI	HASTA SAYISI	TETKİK SAYISI
ACİL SERVİS HİZMETLERİ			
YOĞUN BAKIM			
KLİNİK			
AMELİYAT SAYISI			
POLİKLİNİK HASTASI SAYISI			
LABORATUAR HİZMETLERİ			
RADYOLOJİ ÜNİTESİ HİZMETLERİ			
NÜKLEER TIP BÖLÜMÜNDE VERİLEN HİZMETLER			
MEDİKO SOSYAL POLİKLİNİK HASTA SAYISI			

5.3-İdari Hizmetler

(Bu kısımda idarenin veya harcama biriminin görev, yetki ve sorumlulukları çerçevesinde faaliyet dönemi içerisinde yerine getirdiği hizmetlere özet olarak yer verilecektir.

Faaliyet dönemi gerçekleştirmelerine ilişkin bilgiler ise raporun III. B-1 bölümündeki "Faaliyet ve Proje Bilgileri" başlığı altında yer alacaktır)

5.4-Diğer Hizmetler

(Birim tarafından 2010 yılında görev alanına giren faaliyetler dışında yapmış olduğu çalışmalar ve yukarıda tanımlanamayan faaliyetler bu bölümde yer alacaktır.)

6- Yönetim ve İç Kontrol Sistemi

(Birim atama, satın alma, ihale gibi karar alma süreçleri, yetki ve sorumluluk yapısı, mali yönetim, harcama öncesi kontrol sistemine ilişkin yer alan tespit ve değerlendirmeler yer alır

D- Diğer Hususlar

(Bu başlık altında, yukarıdaki başlıklarda yer almayan ancak birimin açıklanmasını gerekli gördüğü diğer konular özet olarak belirtilir)

II- AMAÇ ve HEDEFLER

(Kamu İdarelerince Hazırlanacak Faaliyet Raporları Hakkında Yönetmeliğin 18 inci maddesi ".....

b) Amaç ve hedefler: Bu bölümde, idarenin stratejik amaç ve hedeflerine, faaliyet yılı önceliklerine ve izlenen temel ilke ve politikalarına yer verilir.)

A-Birimin Amaç ve Hedefleri

(Faaliyet raporunun ilişkin olduğu yılı kapsayan stratejik planlarında yer alan amaç ve hedefleri ile faaliyet yılı önceliklerini bu bölümde belirteceklerdir.)

STRATEJİK AMAÇLAR VE HEDEFLER

STRATEJİK HEDEF	GERÇEKLEŞME
1-Laboratuvar Alt Yapısının Tamamlanarak Öğrencinin Pratik Bilgi Ve Becerisinin Sektörün Talepleri Doğrultusunda Artırılması.	
a)İklimlendirme-Soğutma, Makine ve Elektronik Haberleşme laboratuvarlarına yeterli sarf malzemesi alınması.	İmkanlar dahilinde gerekli sarf malzemeler alınmaya çalışıldı.
b)Bilgisayar teknolojisi ve programlama programının talep ettiği laboratuvarların yeni teknoloji bilgisayarlarla desteklenmesi ve sayısının artırılması.	Sağlanamadı.
c)Lisan laboratuvarının kurulması.	Yapılamadı.
d)Kütüphanedeki mesleki kitapların sayısının ve çeşitliliğinin artırılması.	Kısmen artırıldı, arttırılmaya devam ediliyor.
e)Sektörde faaliyet gösteren kurum ve kuruluşlarla işbirliği imkanları geliştirilerek (sponsorluk vb.), buradan sağlanabilecek teknik imkanların laboratuvarlarda kullanılması.	İşbirliği imkanları geliştirilmiş olup, teknik imkanlar sağlanamadı.

f)Öğrenci gelişiminin desteklenmesi (akademik, sosyal ve kişisel olarak)	Faaliyetlere destek verilerek, Konferans ve seminerler yapıldı.
g)Yenilikçi, yaratıcı öğrenci yetiştirmeye yönelik olarak eğitim programlarına ve öğrencilerin kişisel gelişimi için ders dışında verilecek desteklerin artırılması	Teknik gezi ve sertifikalı ve sertifikasız çeşitli eğitim programlarına destek verildi.
h)Çalışan memnuniyetinin artırılması (akademik ve idari)	Gerekli çalışmalar yapılmaktadır.
2- Öğrencilerin Sektörün Talepleri Doğrultusunda En Yeni Teknik Bilgi Ve Beceriyle Donatılması.	
a)Sektörde ve üniversite çevrelerinde kendini kanıtlamış kişilere seminer veya konferansların verdirilmesi, teknik gezilerin düzenlenmesi ve fuarlara katılınması	6 adet teknik gezi ile 11 adet konferans ve seminer düzenlendi. Aktiviteler devam etmektedir.
b)Sanal laboratuvar ve teknoloji sınıfının kurulması.	Sanal Laboratuvar kurulamadı, 4 olan teknoloji sınıf sayısı artırılamadı.
c)Programların talepleri doğrultusunda çeşitli paket programların alınması.	Kısmen Sağlandı
d)AB Eğitim programları kapsamında Leonardo da Vinci mesleki eğitim programlarına projeler geliştirilerek öğretim elemanlarının ve öğrencilerin bu programdan yararlandırılması.	Bilgisayar Teknolojileri Programı mezunlarımızı kapsayan "İşletmelerde Veri Güvenliği Çözümleri ve Cisco Ağ Cihazları" konulu PLM projesi kabul edildi. Çalışmalar tamamlandı
3-Özellikle Bölgemizdeki Özel Sektör Kuruluşlarının Beklentilerini Karşılatabilmek Ve Mevcut İmkanlar Çerçevesinde Daha Çok Sayıda Ara Elemanın Yetiştirilmesi.	
a) Mevcut programların İkinci öğretimi olamayan programların da ikinci öğretimlerinin açılması	Açılamadı.
b) İşçi Sağlığı ve İş Güvenliği Programının açılması	Açılamadı.
4-Akademik Kadro Eksikliğinin Giderilmesi	
a) Makine Programına iki öğretim elemanı ve bir teknisyen veya teknikerin alınması.	Aralık 2011'de bir adet öğretim görevlisi alındı teknisyen veya tekniker alınamadı.
b) İşletme Yönetimi Programına üç öğretim elemanı alınması	1 öğretim görevlisi alındı.
c) Muhasebe ve Vergi Programına iki öğretim elemanı alınması	1 Öğr.Gör. alındı.
d) Bilgisayar Teknolojisi ve Programlama Programına bir tekniker veya teknisyenin alınması.	Alınamadı. Tekniker ve teknisyen ihtiyacı devam ediyor.
e) Elektronik Haberleşme programına bir öğretim elemanı ve en az iki tekniker veya teknisyenin alınması.	Tekniker ve teknisyen ihtiyacı devam ediyor. 1 ögr.gör.alındı

5- Öğrencilerin Sosyal Kişiliklerinin Gelişimine Yönelik Organizasyonların Düzenlenmesi	
a) Öğrenci kulüpleri veya kolları marifetiyle kültürel, sosyal ve sportif organizasyonların düzenlenmesi.	Destek verilerek kültürel, sosyal ve sportif organizasyonların düzenlenmesi sağlandı. Bölümler arası futbol turnuvası, bilek güreşi turnuvası, gezi, sergi vb. çeşitli organizasyonlar düzenlendi.
6-Öğrencilerin Barınma Ve Sosyal Alt Yapı İhtiyaçlarının Karşlanması.	
a) En az 500 yataklı bir yurdun en kısa sürede yüksekokula kazandırılması.	Kredi Yurtlar Müdürlüğü tarafından ilçemizde bir öğrenci yurdunun hizmete açıldı
b) Yüksekokulun devam etmekte olan peyzaj düzenlemesinin bitirilmesi.	Yüksekokulun çevre düzenlemesinin bir kısmı tamamlandı, çalışmalara devam ediliyor.
c) Yemekhanenin kapasitesinin artırılması.	Artırılmadı.

B-Temel Politikalar ve Öncelikler

Esas alınacak politika belgeleri kamu idaresinin faaliyet alanı ve içinde bulunduğu sektöre göre değişmektedir. Ancak örnek olması açısından aşağıdaki politika belgeleri sayılabilir.

—Yükseköğretim Kurulu Başkanlığı Tarafından Hazırlanan “Türkiye’nin Yükseköğretim Stratejisi”

—Kalkınma Planları ve Yılı Programı,

—Orta Vadeli Program,

—Orta Vadeli Mali Plan,

—Bilgi Toplumu Stratejisi ve Eki Eylem Planı,

C. Diğer Hususlar

(Bu başlık altında, yukarıdaki başlıklarda yer almayan ancak birimin açıklanmasını gerekli gördüğü diğer konular özet olarak belirtilir.)

III- FAALİYETLERE İLİŞKİN BİLGİ VE DEĞERLENDİRMELER

(Kamu İdarelerince Hazırlanacak Faaliyet Raporları Hakkında Yönetmeliğin 18 inci maddesi “

c) Faaliyetlere ilişkin bilgi ve değerlendirmeler: Bu bölümde, mali bilgiler ile performans bilgilerine detaylı olarak yer verilir.)

A-Mali Bilgiler

(Kamu İdarelerince Hazırlanacak Faaliyet Raporları Hakkında Yönetmeliğin 18/c maddesi gereğince Mali bilgiler başlığı altında,

— Kullanılan kaynaklara,

— Bütçe hedef ve gerçekleştirmeleri ile meydana gelen sapmaların nedenlerine,

—Varlık ve yükümlülükler ile yardım yapılan birlik, kurum ve kuruluşların faaliyetlerine ilişkin bilgilere,

— Temel mali tablolara ve bu tablolara ilişkin açıklamalara yer verilir.
Ayrıca, iç ve dış mali denetim sonuçları hakkındaki özet bilgiler de bu başlık altında yer alır.

1- Bütçe Uygulama Sonuçları

1.1-Bütçe Giderleri

FONKSİYONEL DÜZEYDE ÖDENEK KULLANIM DURUMU				
Fonksiyonel Kodu	BÜTÇE GİDERİNİN TÜRÜ	B.ÖDENEĞİ	HARCAMA	H/Ö Oranı %
01	Genel Kamu Hizmetleri	1365.900,00	1352.876,01	99,05
02	Savunma Hizmetleri			
03	Kamu Düzeni ve Güvenlik Hizmetleri			
07	Sağlık Hizmetleri			
08	Dinlenme, Kültür ve Din Hizmetleri			
09	Eğitim Hizmetleri			
	GENEL TOPLAM	1365.900,00	1352.876,01	99,05

*% Oranı (Harcama/Bütçe Başlangıç ödeneği) X 100 olarak hesaplanacaktır

EKONOMİK DÜZEYDE ÖDENEK KULLANIM DURUMU				
	BAŞLANGIÇ ÖDENEĞİ	TOPLAM ÖDENEK	GİDER TOPLAMI	GERÇEK. ORANI %
BÜTÇE GİDERLERİ TOPLAMI	1.365.900,00	1.365.900,00	1.352.876,01	99,05
PERSONEL GİDERLERİ	1.037.000,00	1.037.000,00	1.034.194,54	99,73
SGK DEVLET PRİMİ GİDERLERİ	156.000,00	156.000,00	153.347,15	98,30
MAL VE HİZMET ALIMI GİDERLERİ	172,900,00	172.900,00	165.334,32	95,56
CARİ TRANSFERLER				
SERMAYE GİDERLERİ				

Bütçe hedef ve gerçekleştirmeleri ile meydana gelen sapmaların nedenleri;

2- Temel Mali Tablolara İlişkin Açıklamalar

(Birim bilanço, faaliyet sonuçları tablosu, bütçe uygulama sonuçları tablosu, nakit akım tablosu ve gerekli görülen diğer tablolara bu başlık altında yer verir ve tabloların önemli kalemlerine ilişkin değişimler ile bunlara ilişkin analiz, açıklama ve yorumlara yer verilir.)

3- Mali Denetim Sonuçları

(Birim iç ve dış mali denetim raporlarında yapılan tespit ve değerlendirmeler ile bunlara karşı alınan veya alınacak önlemler ve yapılacak işlemlere bu başlık altında yer verilir.)

4- Diğer Hususlar

(Bu başlık altında, yukarıdaki başlıklarda yer almayan ancak birimin mali durumu hakkında gerekli görülen diğer konulara yer verilir.)

B- Performans Bilgileri

Kamu İdarelerince Hazırlanacak Faaliyet Raporları Hakkında Yönetmeliğin 18/c maddesi gereğince Performans bilgileri başlığı altında,

—İdarenin (Birimlerin) stratejik plan ve performans programı uyarınca yürütülen faaliyet ve projelerine,

—Performans programında yer alan performans hedef ve göstergelerinin gerçekleştirme durumu ile meydana gelen sapmaların nedenlerine,

—Diğer performans bilgilerine ve bunlara ilişkin değerlendirmelere yer verilir.

1- Faaliyet ve Proje Bilgileri

(Bu başlık altında, faaliyet raporunun ilişkin olduğu yıl içerisinde yürütülen faaliyet ve projeler ile bunların sonuçlarına ilişkin detaylı açıklamalara yer verilecektir.)

1.1. Faaliyet Bilgileri

1.1.1. Kurum Tarafından Düzenlenen Ulusal ve Uluslararası Bilimsel Toplantı Sayısı

(Üniversitemiz Öğretim Üyesi veya İdari Personel Tarafından Düzenlenen)

FAALİYET TÜRÜ	SAYISI
Kongre	
Sempozyum	
Konferans	8
Panel	
Eğitim Semineri	3
Açık Oturum	
Söyleşi	
Tiyatro	1
Konser	
Sergi	1
Turnuva	2
Teknik Gezi	6
Toplam	

1.1.2.Ulusal ve Uluslararası Bilimsel Toplantılara Katılan Sayısı

(Diğer Üniversite ve Kuruluşlar Tarafından Düzenlenen Toplantılara Öğretim Elemanı/İdari Personel Katılımı)

FAALİYET TÜRÜ	SAYISI
Kongre	
Sempozyum	
Konferans	5
Panel	
Eğitim Semineri	
Açık Oturum	
Söyleşi	
Tiyatro	
Konser	
Sergi	
Turnuva	
Teknik Gezi	
Toplam	

1.1.3.Öğrenciye ve Personele Sunulan Barınma, Yemek ve Sağlık Hizmetleri

	Barınma Hizmeti		Yemek Hizmetleri	Sağlık Hizmetleri
	Barınma Hizmetinden Yararlanan Kişi Sayısı	Ortalama Barınma Hizmeti Süresi/Gün	Yemek Hizmetinden Yararlanan Sayısı	Mediko Sağlık Hizmetinden Yararlananların Sayısı
Öğrenci				
Personel				
Toplam				

1.2.Yayınlara İlgili Faaliyet Bilgileri

1.2.1.İndekslere Giren Hakemli Dergilerde Yapılan Yayınlar

YAYIN TÜRÜ	SAYISI
Uluslararası Makale	2
Ulusal Makale	
Uluslararası Bildiri	2
Ulusal Bildiri	

Kitap	
-------	--

1.2.2.Editörlük ve Hakemlik Yapan Öğretim Üyesi Sayısı

Editörlük Yapan Öğretim Üyesi Sayısı	Hakemlik Yapan Öğretim Üyesi Sayısı	Hakemliği Yapılan Dergi Sayısı

1.2.3.Yayın Sayılarının İndekslere Göre Dağılımı

BİRİM	SCIexpanded	SCI	SSCI	AHCI

1.3.Üniversiteler Arasında Yapılan İkili Anlaşmalar

ÜNİVERSİTE ADI	ANLAŞMANIN İÇERİĞİ

1.4. Proje Bilgileri

İdari birimlerce yürütülen (Genel Sekreterlik/Bilimsel Araştırma Projeleri Birimi, Yapı İşleri ve Teknik Daire Başkanlığı, İdari ve Mali İşler Dairesi Başkanlığı, Sağlık Kültür ve Spor Daire Başkanlığı, Kütüphane ve Dokümantasyon Daire Başkanlığı) yatırım projeleri uygulama sonuçlarına yer vereceklerdir.

1.4.1.Bilimsel Araştırma Projeleri

BİLİMSEL ARAŞTIRMA PROJE BİLGİLERİ					
PROJELER	2011				
	Önceki Yıdan Devreden Proje	Yıl İçinde Eklenen Proje	Toplam	Yıl İçinde Tamamlanan Proje	Toplam Ödenek TL.
DPT					
TÜBİTAK					
A.B.	1		1	1	50,060
BİLİMSEL ARAŞTIRMA PROJELERİ					
DİĞER					

TOPLAM					
---------------	--	--	--	--	--

2- Performans Sonuçları Tablosu

Birimler, 2011 yılı Performans Programında aşağıda yer alan ve kendi sorumlu oldukları "Performans Göstergelerinin" gerçekleşme sonuçlarını bu bölüme yazacaklardır.

Not: Gösterge gerçekleşme sonuçlarının daha önce 16/12/2011 tarih ve 1311 sayılı yazımızla birimlerimizden istenen 2011 yılı Performans Göstergeleri ile uyumlu olması gerekmektedir.

2.1. 2011 Yılı Performans Programı Gerçekleşme Sonuçları

Performans Hedefi-1: Değişim programlarından faydalanan öğrenci ve öğretim elemanı sayısı artırılacaktır.

Faaliyet -1: Erasmus değişim programı faaliyeti

Faaliyet- 2: Farabi değişim programı faaliyeti

Sorumlu Birim: Akademik Birimler-Dış İlişkiler Ofisi

Performans Göstergeleri:	2011 Hedef	Gerçekleşme
Erasmus lisans değişim programlarına giden öğrenci sayısı/toplam lisans öğrenci sayısı*100		
Farabi lisans değişim programlarına giden öğrenci sayısı/toplam lisans öğrenci sayısı*100		
Erasmus yüksek lisans programlarına giden öğrenci sayısı/toplam yüksek lisans öğrenci sayısı*100		
Farabi yüksek lisans programlarına giden öğrenci sayısı/toplam yüksek lisans öğrenci sayısı*100		
Doktora programlarına giden öğrenci sayısı/ toplam doktora öğrenci sayısı*100		

Performans Hedefi-2: Laboratuvarlar günün teknolojisi ile yenilenecektir.

Faaliyet-3: Laboratuvarların bakım onarım ve donanımlarının temini faaliyeti

Sorumlu Birim: Akademik Birimler

Performans Göstergeleri:	2011 Hedef	Gerçekleşme
Laboratuvar sayısı	5	
Toplam laboratuvar alanı/ toplam öğrenci sayısı	250/1198	

Performans Hedefi-3: Kütüphanenin hizmet sunduğu kaynakların artırılması sağlanacaktır.

Faaliyet -4: Basılı ve elektronik yayın alımı ile veri tabanı aboneliği ihtiyacının karşılanması

Sorumlu Birim: Kütüphane ve Dokümantasyon Dairesi Başkanlığı

Performans Göstergeleri: G: (73.1), (73.2), (73.3), (74.3)	2011 Hedef	Gerçekleşme
G73.1 Değerlendirme yılı içinde abone olunan veri tabanı sayısı		
G73.2 Değerlendirme yılı içinde abone olunan basılı dergi sayısı		
G73.3 Değerlendirme yılı içinde ulaşılabilen tam metin elektronik dergi sayısı		
G74.3 Üniversite kütüphanesindeki basılı ve elektronik toplam kitap sayısı/öğrenci sayısı		

Performans Hedefi-4: Lisansüstü öğrenci sayısı artırılabacaktır.

Faaliyet-5: Lisansüstü eğitim-öğretim faaliyeti

Sorumlu Birim: Enstitüler

Performans Göstergeleri: G: (22), (23)	2011 Hedef	Gerçekleşme
Lisansüstü program sayısı		
Lisansüstü öğrenci sayısı		
G22: (yüksek lisans programlarına kabul edilen öğrenci sayısı/ yüksek lisans programlarına başvuran öğrenci sayısı)*100		
G23: (doktora programlarına kabul edilen öğrenci sayısı/doktora programlarına başvuran öğrenci sayısı)*100		

Performans Hedefi-5: Öğrencilere sunulan sosyal hizmetlerin kalitesi artırılabacaktır.

Faaliyet-6: Öğrencilerin beslenme hizmetlerinin karşılanması

Faaliyet-7: Öğrencilerin sağlık hizmetlerinin karşılanması

Faaliyet-8: Öğrencilerin barınma hizmetlerinin karşılanması

Faaliyet-9: Öğrencilerin kültür ve spor faaliyetleri

Faaliyet-10: Öğrencilere kısmı zamanlı çalışma imkânı sağlanması

Faaliyet-11: Spor tesislerinin bakım ve onarım faaliyeti

Sorumlu Birim: Sağlık Kültür ve Spor Dairesi Başkanlığı

Performans Göstergeleri: G: (85), (87), (89.3), (91)	2011 Hedef	Gerçekleşme
(Öğrencilere sunulan yemek servisi sayısının günlük ortalaması/toplam öğrenci sayısı)*100	120/1198	
(Öğrencilere sunulan sağlık hizmeti (vizite) sayısının günlük ortalaması/toplam öğrenci sayısı)*100		
(Yurtlarda kalan öğrenci sayısı/ toplam öğrenci sayısı)*100		
G91 Yarı zamanlı çalışan öğrenci sayısı/toplam öğrenci sayısı		

Performans Hedefi-6: Öğretim elemanlarının yapacakları yayın ve bilimsel faaliyetler artırılabacaktır

Faaliyet -12: Öğretim elemanlarının bilimsel çalışmalar kapsamında yurtiçi ve yurtdışı görevlendirme faaliyeti

Sorumlu Birim: Akademik birimler

Performans Göstergeleri: G: (56), (57.4), (57.8), (58)	2011 Hedef	Gerçekleşme
G56 Tam metin yayın sayısı(SCI-expanded, SCI, SSCI ve AHCI)/Öğretim üyesi sayısı		
G57.4 (Yurt içinde sunulan toplam bildiri sayısı/toplam öğretim üyesi sayısı)*100		
G57.8 (Yurt dışında sunulan toplam bildiri sayısı/toplam öğretim üyesi sayısı)*100		
G58 Toplam yayın ve bilimsel faaliyet sayısı/öğretim üyesi sayısı		

Performans Hedefi-7: Üniversite düzeyinde öncelikli araştırma konuları belirlenip desteklenecektir

Faaliyet -13: Araştırma-geliştirme faaliyeti

Sorumlu Birim: Genel Sekreterlik (Bilimsel Araştırmalar Koordinasyon Birimi)

Performans Göstergeleri: G: (66.1), (66.2), (66.3), (66.5)	2011 Hedef	Gerçekleşme
66.1 Öğretim üyesi başına düşen DPT, TÜBİTAK ve diğer kamu finanslı projelerin sayısı/öğretim üyesi sayısı		
66.2 Öğretim üyesi başına düşen kurum içi destekli proje sayısı/öğretim üyesi sayısı		
Sanayi destekli proje sayısı		
AB ve diğer uluslar arası kuruluşlarca destekli proje sayısı		
66.5 Öğretim üyesi başına düşen toplam proje sayısı/öğretim üyesi sayısı		

Performans Hedefi-8: Dersliklerin günün teknolojisine göre modernize edilmesi sağlanacaktır.

Faaliyet -14: Dersliklerin bakım ve onarımı ile diğer teknolojik eksikliklerinin giderilmesi faaliyeti

Sorumlu Birim: Akademik birimler

Performans Göstergeleri: G: :(69.4), (83)	2011 Hedef	Gerçekleşme
Toplam derslik sayısı		
G69.4 Toplam derslik alanı/toplam öğrenci sayısı	1010/1198	
G83: Teknolojik donanımlı sınıf oranı %	12	

Performans Hedefi-9: Bilgi işlem altyapısı geliştirilecektir

Faaliyet -15: Bilgi teknolojileri faaliyeti

Sorumlu Birim: Bilgi İşlem Dairesi Başkanlığı

Performans Göstergeleri: G:	2011 Hedef	Gerçekleşme
G78: Web ana sayfasının aldığı yıllık ziyaretçi sayısı		30.000
G80: Ortalama yıllık internet bağlantı kullanım kapasitesi(Mbps)		4 Mbps
G81: Ana sunucu web sitesi büyüklüğü (GB)		4,85GB
G82: Üniversitedeki toplam bilgisayar uç sayısı		90

Performans Hedefi-10: Kampüs alt yapılarının ve eskiyen fiziki mekânların iyileştirilmesi sağlanarak modernize edilecektir.

Faaliyet -16: Kampüs alt yapısı bakım ve onarımı, yol su ve çevre düzenlemesi faaliyeti

Faaliyet -17: Bina ve tesislerin bakım ve onarım faaliyeti

Sorumlu Birim: Yapı İşleri ve Teknik Dairesi Başkanlığı

Performans Göstergeleri:	2011 Hedef	Gerçekleşme
Kampüs altyapı projesi gerçekleştirme yüzdesi		
Muhtelif işler projesi gerçekleştirme yüzdesi		

Performans Hedefi-11: Eğitim-öğretim alt yapısının ihtiyacı olan yeni bina ve tesisler yapılacaktır

Faaliyet -18: Eczacılık Fakültesi İnşaatı

Faaliyet -19: Sağlık Bilimleri Fakültesi İnşaatı

Faaliyet- 20: Orman Endüstri Mühendisliği Ek Binası İnşaatı

Faaliyet- 21: Mimarlık Fakültesi Ek Bina İnşaatı

Sorumlu Birim: Yapı İşleri ve Teknik Dairesi Başkanlığı

Performans Göstergeleri:	2011 Hedef	Gerçekleşme
Derslik ve Merkezi Birimler Projesi fiziki gerçekleşme oranı (Proje kapsamında yürütülen işlerin fiziki gerçekleşme toplamı/ yürütülen iş sayısı)		

Performans Hedefi-12: Topluma sunulan sağlık hizmetlerinde kalitenin artırılması hedeflenmektedir.

Faaliyet -22: Acil servis ve yoğun bakım inşaatı

Faaliyet -23: Sağlık hizmeti faaliyeti

Sorumlu Birim: Farabi Hastanesi, Dış Hekimliği Fak.

Performans Göstergeleri: G: :(67.1), (67.2), (68)	2011 Hedef	Gerçekleşme
G67.1 Farabi hastanesinde hizmet verilen yıllık hasta sayısı/öğretim üyesi sayısı		
G67.2 Dış Hekimliği Fakültesinde hizmet verilen hasta sayısı/ öğretim üyesi sayısı		
G68 Farabi hastanesinde yapılan yıllık ameliyat sayısı/ öğretim üyesi sayısı		
Dış Hekimliği Fakültesi hasta memnuniyeti %		

3-Performans Sonuçlarının Değerlendirilmesi

Birimler bu bölüme, performans ve gösterge hedeflerinin gerçekleşme durumunu, sapmaları, nedenlerini, geçmiş yıllar değerleri ile ve varsa benzer idare performans sonuçlarına ilişkin açıklamalarını belirtmeleri gerekmektedir.

4-Performans Bilgi Sisteminin Değerlendirilmesi

Performans göstergelerine ilişkin değerlendirmeler, veri toplanması, işlenmesi ve kalitesine ilişkin değerlendirmeler, veri elde edilmeyen durumlar ve nedenleri ile performans bilgi sisteminin geliştirilmesine yönelik birim tarafından yürütülen çalışmalara yer verilir.

5-Diğer Hususlar

(Bu başlık altında, yukarıdaki başlıklarda yer almayan fakat birimin performansı açısından gerekli görülen konular özet olarak belirtilir.)

IV- KURUMSAL KABİLİYET ve KAPASİTENİN DEĞERLENDİRİLMESİ

Bu bölümde idarelerin, teşkilat yapısı, organizasyon yeteneği, teknolojik kapasite unsurları açısından içsel durum değerlendirmesi sonuçlarına ve yıl içinde tespit edilen üstün ve zayıf yönlere yer verilir.

Stratejik planı olan idareler, stratejik plan çalışmalarında kuruluş içi analiz çerçevesinde tespit ettikleri güçlü- zayıf yönleri hakkında faaliyet yılı içerisinde kaydedilen ilerlemelere ve alınan önlemlere yer verirler.

A- Üstünlükler

1. Karadeniz Teknik Üniversitesi gibi köklü bir üniversitenin bir birimi olması,
2. Sektör deneyimli eğitim kadrosu
3. Fiziki alt yapının yeniliği
4. İş dünyası ile iyi ilişkilere sahip öğretim elemanları.
5. Mevcut mezunların yarattığı potansiyel.

Yüksekokulumuz, yirmişer bilgisayarlı iki bilgisayar laboratuvarı, iki teknik resim dersliği, sekiz derslik ve iklimlendirme-soğuma, takım tezgahları ve malzeme muayenesi olmak üzere üç laboratuvarı ile eğitim-öğretim faaliyetine devam etmektedir. Bütün bunların yanında Yüksekokulda öğrencilerin boş zamanlarında kitap okuyabilecekleri veya ders çalışabilecekleri bir kütüphane, çeşitli seminer ve konferansların düzenlenebileceği donanımlı bir konferans salonu, kantin ve yemekhane bulunmaktadır.

Yüksekokul kurulduğundan itibaren gerek Beşikdüzü'nün mülki erkanından gerekse ileri gelenlerinden büyük destekler görmüştür. Bunlar arasında, aynı zamanda Doğu Üniversitesi mütevelli heyet başkanlığını da yürüten Sn.Doğu Gözaçan, yüksekokula bir donanımlı konferans salonu ve kütüphane yaptırmıştır. Sn. Erol ve Nermin KAHYAOĞLU ise, 20 bilgisayarlı donanımlı bir bilgisayar salonu yüksekokula kazandırmıştır. Diğer taraftan başta ilçe kaymakamı olmak üzere, belediye başkanı, garnizon komutanı ve emniyet müdürü de öğrencilerin tertip ettiği çeşitli sosyal ve kültürel faaliyetlere destek olmaktadır. Bu da yüksekokulun çevresiyle olan iletişimini olumlu yönde etkilemektedir.

Yüksekokulun, alanlarında kendini yetiştirmiş genç ve dinamik bir akademik kadrosu vardır. Eğitim-Öğretim faaliyetlerini sürdüren akademik kadroya bakıldığında; Bilgisayar Teknolojileri Bölümünde 5 öğretim elemanı, Makine Metal Teknolojileri bölümünde toplam 3 öğretim elemanı, Elektrik ve Enerji bölümünde 0 öğretim elemanı, Elektronik ve Otomasyon Bölümünde 2 öğretim elemanı, Büro Hizmetleri ve Sekreterlik Bölümünde biri okutman olmak üzere toplam 3 öğretim elemanı, Yönetim ve Organizasyon Bölümünde 3 öğretim elemanı, Pazarlama ve Reklamcılık Bölümünde 3 öğretim elemanı Dış Ticaret Bölümünde 1 ve Muhasebe ve Vergi Bölümünde toplam 2 öğretim elemanı Eğitim-Öğretim faaliyetlerini yürütmektedir. Diğer taraftan

biri yüksekokul bünyesinde olmak üzere servis derslerinin yürütülmesine yardımcı olan bir okutman ve bir uzman da eğitim-öğretim faaliyetlerine katılmaktadır.

B-Zayıflıklar

İlçe merkezinde özel sektöre ait yurtların alt yapısı, kapasite ve standartları düşüktür. Diğer taraftan Yüksekokul bünyesinde kantin dışında öğrencilerin sosyal ihtiyaçlarına cevap verebilecek nitelikte sosyal alt yapı yokluğu da göze çarpan eksikliklerdendir. Esas amaç, öğrencilerin sadece derslere girip daha sonra Yüksekokulu terk etmeleri değil, zamanlarının büyük bir kısmını Yüksekokulda geçirebilmelerini temin edecek yeterli alt yapının ve imkanların oluşturulmasıdır. Bu amaçla Rektörlüğün de desteğiyle, Yüksekokulun bulunduğu yerleşkenin peyzaj düzenlemesi çalışmaları büyük ölçüde yapılmış ancak henüz tamamlanamamıştır.

Yüksekokulumuzda, yeni açılan bölümler ve mevcut programlar için kurulması düşünülen laboratuvarlar için yeni mekanlara ihtiyaç vardır. Özellikle teknik programlar bölümü için yeni laboratuvarların kurulması, öğrencilerin pratik becerilerinin üst düzeye çıkarılması için önem arz etmektedir.

Yüksekokulda genel olarak akademik kadro iyi olmasına rağmen, programlarda yetersizlikler bulunmaktadır. YÖK kriterlerine göre her programda en az üç öğretim elemanının olması gerekmektedir. Ancak, bu kriter her program için tam olarak sağlanabilmiş değildir. Elektrik ve Enerji Bölümünde yalnız bir öğretim elemanı mevcuttur. Diğer taraftan laboratuvar uygulamalarının sağlıklı yürütülebilmesi için yeterli tekniker veya teknisyen yüksekokulda mevcut değildir. Özellikle Makine laboratuvarı için Makine Teknisyenine acil ihtiyaç vardır.

Yüksekokul bünyesinde kurulu bulunan kütüphanenin de ilgili alanlarda kitap ihtiyacı bulunmaktadır. Öğrencilerin merkez kütüphaneden coğrafi olarak oldukça uzak olduğu düşünüldüğünde mevcut kütüphanenin mesleki konularda oldukça çok sayıda kitap ihtiyacı bulunduğu açıktır.

C-Değerlendirme

a)-Öğretim Elemanlarımızın büyük çoğunluğunun bilgisayarları yoktur. Bu durum çağın gereklerine göre çalışmalarımızın verimini düşürmektedir. Ayrıca Bölüm Sekreterlikleri ile diğer idari bürolarda bulunan bilgisayarlarımız da teknolojik ömrünü tamamlamıştır. İdari ve akademik personelin internet imkanları bile bilgisayarsızlık nedeniyle kısıtlanmış durumdadır. Son gelişmelere göre, öğretim elemanları notlarını, sınav listelerini, vb. işlemleri internetten yapmak durumundadır. Ancak, kendilerine bilgisayar verilememiştir. Bu ihtiyaçlarını bazıları kendileri satın aldıkları özel bilgisayarları ile, bazıları ise öğrenci bilgisayar laboratuvarlarından karşılama yoluna gitmektedirler.

b)-Toplantı, folklor, konser, sergi, spor karşılaşmaları gibi amaçlarla kullanılabilir kapalı mekanlar yoktur. Konferanslarda kullanılmaya elverişli sadece 150 kişi kapasiteli bir salonumuz bulunmaktadır. Öğrenci sayımızla karşılaştırıldığında bu kapasitenin yetersiz olduğu görülmektedir. Bu nedenle, **çok amaçlı bir salonun yatırım programına alınması** Yüksekokulumuzun geleceğini ve başarısını olumlu yönde etkileyecektir.

Ayrıca, Yüksekokul Kampusumuzun hemen yanında İMKB Anadolu Lisesine ait olan, ancak sınırları dışında bıraktığı ve sit alanı olarak ilan edilen alanın okulumuza devir veya kiralık olarak kazandırılması yararlı olacaktır. Bu alan tapusu Milli Eğitime ait resmi bir sit alanı olmasına rağmen amaç dışı olarak, gecekondu bölgesi gibi kullanılmaktadır. Okulumuz için de rahatsız edici bir görüntü yaratmaktadır. Alanın okulumuza kazandırılması durumunda, Eğitim Öğretim amacıyla ve kamu yararına kullanılabilir. Üzerinde yapılı bulunan tek katlı binalar restore edilerek, kantin, yemekhane, öğrenci sosyal etkinlik alanları, öğrenci kolları ve kulüplerinin büroları olarak, toplantı salonu, bilgisayar salonu ve derslik olarak kullanılabilir. Ayrıca, okulumuzun kampüsü öğrencilerin yürüyüş ve sosyal etkinliklerde bulunmaları açısından yeterli değildir. Bu amaçla da yürüyüş yolları, gezinti alanları, yeşil alanlar ve park olarak da kullanılmaya elverişlidir. Sit alanı statüsünden çıkarıldığında çağın değişebilecek şartlarına göre yeni yatırımlar yapılmaya da elverişlidir.

Bu konuda Müdürlüğümüz tarafından yapılan girişimler sonucunda, söz konusu alanın okulumuza devri için gerekli şartların var olduğu, ilgili kişi ve kurumların olumlu görüşünün olduğu kanaati edinilmiştir.

c)-Yüksekokulumuz Pazarlama ve Reklamcılık Bölümü Pazarlama Programı öğrencilerinin yoğun çabaları sonucu Pazarlama Kulübü 2005-2006 Eğitim-Öğretim döneminde faaliyete geçmiştir. Kulüp kapsamında öğrencilerimizin kişisel girişimlerini destekleyecek ve iş dünyası ile işbirliğini güçlendirecek çeşitli sosyal ve kültürel faaliyetler yapılmaktadır. Ayrıca Yüksekokulumuzda Bilişim Kolu, İşletme Muhasebe Kolu, Sekreterlik Kolu kapsamında sosyal etkinlikler yapılmaktadır ve kısmen de amacına ulaşmaktadır. Ancak bunların resmi bir sıfatı yoktur ve maddi olarak hiçbir yardım alamamaktadırlar. Ana kampüsümüzden uzak olmamız nedeniyle merkezdeki faaliyetlerden de istifade edilememektedir.

Ayrıca, ana kampüse uzak olmamız nedeniyle, bazı konser, tiyatro gibi etkinliklerin Yüksekokulumuzda da yapılması fırsat eşitliği bakımından önemlidir. Bu tür etkinlikler Yüksekokulumuz kapsamında da yapılabilmektedir ancak maddi imkansızlıklar nedeniyle yetersiz kalmaktadır.

d) Bina Bakım-Onarımı ve yapılması gereken diğer tadilatlar

Okulumuz idari ve akademik binasının komple boyaya, akademik ve idari binadaki tüm pencerelerin ısı kaybının önlenecek şekilde tamir ve bakımının yapılması ayrıca tuvaletlerin bakım ve onarımına ihtiyacı vardır.

Yüksekokulumuzun bina akarlarının tamir edilmesi gerekmektedir.

e)Laboratuvar İhtiyaçları

Okulumuzda mevcut laboratuvarların bazılarının donanımlarının yenilenmesi ve bazılarının da kurulması gerekmektedir. İki bilgisayar laboratuvarı bulunmakta ancak bağış şeklinde yapılan birincisi teknolojik olarak eskimiştir. 2005 yılı içinde bakımları ve geliştirilmeleri yapılmış ancak teknolojik olarak yetersiz hale gelmiştir. İkinci bilgisayar laboratuvarımızda ise 20 adet yeni bilgisayar bulunmaktadır. Bu laboratuvar Rektörlük Makamı tarafından 38 bilgisayara göre planlanmış, ek bilgisayarların gelecek dönemlerde verileceği belirtilmiştir.

f) Akademik Personel İhtiyacı

İşletme Yönetimi Programı	Öğr.Gör.	1 adet
Muhasebe ve Vergi Uygulamaları Programı	Öğr.Gör.	1 adet
Dış Ticaret Programı	Öğr.Gör.	2 adet
Ayrıca servis derslerini vermek üzere de; İngilizce	Okt.	1 adet

g) İdari Personel İhtiyacı

Makine Teknisyeni/Teknikeri	1 adet
Bilgisayar Teknisyeni	1 adet
Elk.Haberleşme Teknisyeni	1 adet
Şef	2 adet
Hizmetli personel	2 adet

Sonuç olarak;

1-Eğitim_öğretimde yeni teknolojik gelişmelere zamanında ayak uydurabilmek için Yüksekokulumuz bütçe imkanlarının artırılması gerekmektedir.

2-Yüksekokulumuz Dünya Bankası imkanlarından yararlanabilecek alt yapıya sahip olduğundan bu imkanlardan yararlanılması bölgemiz ve çevremiz açısından uygun olacaktır.

B- Zayıflıklar

C- Değerlendirme

V- ÖNERİ VE TEDBİRLER

(Bu başlık altında, faaliyet yılı sonuçlarından, genel ekonomik koşullar ve beklentilerden hareketle, birimin yapmayı planladığı değişiklik önerilerine, karşılaşılabileceği risklere ve bunlara karşı alınması gereken tedbirlere ilişkin genel değerlendirmelere yer verilir.)-----

İÇ KONTROL GÜVENCE BEYANI

Harcama yetkilisi olarak yetkim dâhilinde;

Bu raporda yer alan bilgilerin güvenilir, tam ve doğru olduğunu beyan ederim.

Bu raporda açıklanan faaliyetler için idare bütçesinden harcama birimimize tahsis edilmiş kaynakların etkili, ekonomik ve verimli bir şekilde kullanıldığını, görev ve yetki alanım çerçevesinde iç kontrol sisteminin idari ve mali kararlar ile bunlara ilişkin işlemlerin yasallık ve düzenliliği hususunda yeterli güvenceyi sağladığını ve harcama birimimizde süreç kontrolünün etkin olarak uygulandığını bildiririm.

Bu güvence, harcama yetkilisi olarak sahip olduğum bilgi ve değerlendirmeler, iç kontroller, iç denetçi raporları ile Sayıştay raporları gibi bilgim dâhilindeki hususlara dayanmaktadır.

Burada raporlanmayan, idarenin menfaatlerine zarar veren herhangi bir husus hakkında bilgim olmadığını beyan ederim. (Yer-Tarih)

Prof.Dr.Rahmi YAMAK
MÜDÜR