



**KARADENİZ TEKNİK ÜNİVERSİTESİ  
BEŞİKDÜZÜ MESLEK YÜKSEKOKULU**



**2012 YILI**

.....  
**FAALİYET RAPORU**

**Trabzon 2013**

## İÇİNDEKİLER

|  |  |
|--|--|
| BİRİM/ÜST YÖNETİCİ SUNUŞU.....                                   |  |
| I- GENEL BİLGİLER.....   |  |
| A- Misyon ve Vizyon.....   |  |
| B- Yetki, Görev ve Sorumluluklar.....                            |  |
| C- İdareye İlişkin Bilgiler.....                                 |  |
| 1- Fiziksel Yapı.....  |  |
| 2- Örgüt Yapısı.....   |  |
| 3- Bilgi ve Teknolojik Kaynaklar .....                           |  |
| 4- İnsan Kaynakları .....  |  |
| 5- Sunulan Hizmetler .....                                       |  |
| 6- Yönetim ve İç Kontrol Sistemi .....                           |  |
| D- Diğer Hususlar .....  |  |
| II- AMAÇ ve HEDEFLER .....                                       |  |
| A- İdarenin Amaç ve Hedefleri .....                              |  |
| B- Temel Politikalar ve Öncelikler .....                         |  |
| C- Diğer Hususlar .....  |  |
| III- FAALİYETLERE İLİŞKİN BİLGİ VE DEĞERLENDİRMELER .....        |  |
| A- Mali Bilgiler .....   |  |
| 1- Bütçe Uygulama Sonuçları .....                                |  |
| 2- Temel Mali Tablolara İlişkin Açıklamalar .....                |  |
| 3- Mali Denetim Sonuçları .....                                  |  |
| 4- Diğer Hususlar .....  |  |
| B- Performans Bilgileri .....                                    |  |
| 1- Faaliyet ve Proje Bilgileri .....                             |  |
| 2- Performans Sonuçları Tablosu .....                            |  |
| 3- Performans Sonuçlarının Değerlendirilmesi .....               |  |
| 4- Performans Bilgi Sisteminin Değerlendirilmesi .....           |  |
| 5- Diğer Hususlar .....  |  |
| IV- KURUMSAL KABİLİYET ve KAPASİTENİN<br>DEĞERLENDİRİLMESİ ..... |  |
| A- Üstünlükler .....   |  |
| B- Zayıflıklar .....   |  |
| C- Değerlendirme .....   |  |
| V- ÖNERİ VE TEDBİRLER .....                                      |  |

## BİRİM YÖNETİCİ SUNUŞU

Beşikdüzü Meslek Yüksekokulu, 2547 Sayılı Kanunun 2880 Sayılı Kanunla değişik 7/d-2 maddesine göre 10.11.1992 tarihinde üç programla (İklimlendirme-Soğutma, Bilgisayar Programcılığı ve Makine-Resim Konstrüksiyon) kurulmuştur. Yüksekokul kurulduğundan itibaren 2000 yılına kadar Akçaabat ilçesi Söğütlü Beldesindeki Fatih Yerleşkesinde eğitim-öğretim faaliyetini sürdürmüştür. Bu tarihten sonra Yüksekokul, yapımı tamamlanan Beşikdüzü'ndeki yerleşkesine taşınmıştır. Yüksekokul, 1994-1995 Eğitim-Öğretim yılında Teknik Programlar Bölümü bünyesinde İklimlendirme-Soğutma Programı'na ilk öğrencilerini alarak Eğitim-Öğretim faaliyetine fiilen başlamıştır. 1995-1996 Eğitim-Öğretim yılında ise, yine Teknik Programlar Bölümü bünyesinde Makine-Resim Konstrüksiyon ve Bilgisayar Programcılığı Programlarının açılarak ilk öğrencilerini almasıyla Yüksekokuldaki toplam program sayısı üçe çıkmıştır. Ayrıca Teknik Programlar Bölümü bünyesinde Elektronik Haberleşme Programı da 2005-2006 Eğitim-Öğretim döneminde öğrenci alarak fiilen faaliyete geçmiştir. 2006-2007 Eğitim-Öğretim döneminden itibaren ise bu programlara ilaveten Teknik Programlar Bölümünde İklimlendirme-Soğutma II. Öğretim ve Bilgisayar Teknolojisi ve Programlama II. Öğretim Programlarına öğrenci alınmaya başlanmıştır. 2003-2004 Eğitim-Öğretim döneminde Pazarlama ve Muhasebe Programları da ilk öğrencilerini alarak eğitim öğretime başlamıştır. Ayrıca İktisadi ve İdari Programlar Bölümüne bağlı Büro Yönetimi ve Sekreterlik Programına da 2005-2006 Eğitim-Öğretim Yılında öğrenci alınarak Eğitim-Öğretime başlanılmıştır.

2006-2007 Eğitim-Öğretim Yılı Güz Yarıyılından itibaren ise İşletme, Pazarlama İkinci Öğretim, Muhasebe İkinci Öğretim, Bilgisayar Teknolojisi ve Programlama Programı İkinci Öğretim, ile İklimlendirme ve Soğutma Programlarının İkinci Öğretim Programlarına öğrenci alınarak Eğitim-Öğretime başlanılmıştır.

2010-2011 Eğitim-Öğretim Yılı Güz Yarıyılından itibaren Pazarlama ve Dış Ticaret Bölümüne bağlı olarak, Dış Ticaret Programı, Yönetim ve Organizasyon Bölümüne bağlı olarak İşletme Yönetimi Uzaktan Eğitim programlarına öğrenci alınarak Eğitim-Öğretime başlanılmıştır.

Pazarlama ve Dış Ticaret Bölümü kendi bünyesinde ayrılarak Pazarlama ve Reklamcılık Bölümü ile Dış Ticaret Bölümü olarak eğitim-öğretime devam etmektedir.

Yüksekokulumuz 2002 yılına kadar ÖSS ile öğrenci almıştır. Bu tarihten sonra ise METEB projesi kapsamında ve 4702 sayılı kanun uyarınca Mesleki ve Teknik Ortaöğretim Kurumları'ndan Yüksekokula sınavsız geçişle, öncelikli olarak kendi bölgesinden, öğrenci almaktadır. Ancak Yüksekokulumuz, ilgili programların kontenjanlarının boş kalması durumunda ÖSS ile de öğrenci almaya devam etmektedir. Ayrıca yine Milli Eğitim Bakanlığı tarafından yürütülen Mesleki ve Teknik ortaöğretim düzenlemelerine uyum sağlamak amacıyla, Uluslararası standartlar dikkate alınarak Yüksekokulumuzdaki programların isimleri Bilgisayar Programcılığı, İklimlendirme ve Soğutma Teknolojisi Programı, Elektronik Haberleşme Teknolojisi Programı, Makine Programı, Büro Yönetimi ve Yönetici Asistanlığı Programı, İşletme Yönetimi Programı, Pazarlama Programı ve Muhasebe Vergi Uygulamaları programı olarak değiştirilmiştir.

Yüksekokulumuz YÖK'ün 2010-2011 Eğitim-Öğretim yılından itibaren yeni uyguladığı İKMEP projesine göre öğrenimine devam etmektedir.

2010-2011 Eğitim-Öğretim yılı itibariyle öğrenci kontenjanları Dış Ticaret Programında 50, İşletme Yönetimi Uzaktan Eğitim Programında 100 diğer programlarda ise 80 olarak belirlenmiştir.

Yüksekokulumuz Bölümlerinde, kamu ve özel kuruluşların ihtiyaç duyduğu ara elemanlar yetiştirilmektedir. Bunlar, dört yıllık lisans mezunlarından daha fazla pratik bilgiye sahip, meslek lisesi mezunlarından ise daha çok teorik bilgiye sahip elemanlar olup, ilgili sektörlerin en çok ihtiyaç duyduğu ara elemanlardır. Yüksekokulumuzda yapılan çalışmalar ile toplumumuzun ihtiyaç duyduğu teknikerleri ve meslek elemanlarını en iyi şekilde yetiştirmeyi hedeflemekte ve bu hedefe ulaşırken mevcut imkânlarımızı en iyi şekilde kullanmayı amaçlamaktayız.

**Prof.Dr. Rahmi YAMAK**  
**MÜDÜR**

## **I- GENEL BİLGİLER**

### **I- GENEL BİLGİLER**

#### **A. Misyon ve Vizyon**

##### **Misyon**

Beşikdüzü Meslek Yüksekokulu'nun misyonu; gerek kamu sektöründe ve gerekse özel sektörde, bölgemiz ve ülkemiz için artan rekabet koşullarını göğüsleyebilecek bilgi birikimine sahip, 21.yy. gereklerini yerine getirebilen, yaratıcı düşünen, araştırmacı ve uygulamacı ara elemanlar yetiştirmektir.

##### **Vizyon**

Beşikdüzü Meslek Yüksekokulu'nun vizyonu Çağdaş mesleki eğitimin gerektirdiği bilgi, beceri ve mesleki gelişmelerde yüksek standartlara sahip, uluslararası platformda aranılır nitelikte ara meslek elemanları yetiştiren; yenilikçi, paylaşımcı ve iş dünyası ile sürekli işbirliği içerisinde, mensubu olmaktan gurur duyulan, öncü bir eğitim kurumu olmaktır. Ayrıca, dalındaki bilimsel gelişmeleri ilimiz ve bölgemiz başta olmak üzere ülkemizin sorunlarına yönelik çözüm önerilerine dönüştürmek suretiyle üniversite ve sanayi işbirliğini sağlamada öncü, yetiştirmiş olduğu öğrenciler itibariyle toplumda itibar sahibi, oluşturduğu bilimsel ve kültürel atmosfer ile bilimsel değerlerin yanı sıra milli ve tüm insanlığın paylaştığı sosyal ahlaki ve demokratik değerleri yaşayan ve yaşatan bir kurum olmaktır.

#### **B. Yetki, Görev ve Sorumluluklar**

Yüksekokulumuz temsilcisi Müdür, Rektör tarafından 3 yıllığına atanır. Müdür çalışmalarında kendisine yardımcı olmak üzere Yüksekokulun aylıklı öğretim elemanları arasından iki kişiyi Müdür Yardımcısı olarak seçer.

23.01.2012 tarihinde Müdürlük Görevine atanan Prof.Dr.Rahmi YAMAK, 2547 sayılı Yükseköğretim Kanununun 20. Maddesi b fıkrası uyarınca yetki ve sorumluluklarına bağlı kalarak görevini sürdürmektedir.

Müdür ayrıca Eğitim-Öğretim faaliyetlerinde istenen hedeflerin tutturulması, öğrencilerin başarısını etkileyen faktörlerin irdelenmesi ve gerekli önlemlerin alınması, güvenlik, akademik, idari ve mali denetim, iç denetim, eğitim ve mali konuların aksamadan yürütülmesinde Rektöre karşı sorumludur.

### C. İdareye İlişkin Bilgiler

#### 1- Fiziksel Yapı

##### 1.1.Karadeniz Teknik Üniversitesi Taşınmazlarının Dağılımı (\*)

| Yerleşke Adı  | Mülkiyet Durumuna Göre Taşınmaz Alanı (m <sup>2</sup> ) |             |       | Toplam (m <sup>2</sup> ) |
|---------------|---|-------------|-------|--------------------------|
|               | Üniversite  | Maliye Haz. | Diğer |                          |
| BEŞİKDÜZÜ MYO | KTÜ   | Evet        |       | 18482,29                 |
|               |   |             |       |                          |
|               |   |             |       |                          |
|               |   |             |       |                          |

\*Merkez kampüsü dışında olan bütün birimler dolduracaktır.

\*İdari ve Mali İşler Daire Başkanlığı Üniversite genelinin bilgisini de verecektir.

##### 1.2.Karadeniz Teknik Üniversitesi Kapalı Alanların Dağılımı (\*)

| BİRİMLER | MEVCUT FİZİKİ KAPALI ALANLAR m <sup>2</sup> |                 |          |                |                    |                  |                  | TOPLAM |
|----------|---|-----------------|----------|----------------|--------------------|------------------|------------------|--------|
|          | İDARİ BİNALAR                               | EĞİTİM ALANLARI |          | SOSYAL ALANLAR | SİRKİ LASYON ALANI | SPOR ALANLARI    |                  |        |
|          |   | DERSLİK         | LABORAT. |                |                    | AÇIK SPOR TESİS. | KAPALI SPOR TES. |        |
| BMYO     | 1   | 10              | 4        | 1              |                    | 3                |                  | 19     |
|          |   |                 |          |                |                    |                  |                  |        |
|          |   |                 |          |                |                    |                  |                  |        |
|          |   |                 |          |                |                    |                  |                  |        |

\*Tüm birimler kendi alanlarını dolduracaktır.

\*Üniversite geneline ilişkin bilgi Yapı İşleri ve Teknik Daire Başkanlığınca doldurulacaktır.

### 1.3.2. Taşınır Malzeme Listesi

| Hesap Kodu | I. Düzey | II. Düzey | DAYANIKLI TAŞINIRLAR   | Ölçü Birimi | Miktar |
|------------|----------|-----------|--|-------------|--------|
| 253        |          |           | <b>Tesis, Makine ve Cihazlar</b>   |             |        |
| 253        | 1        |           | Tesisler Grubu   |             |        |
| 253        | 1        |           | Taşınmaz olarak değerlendirildiğinden Taşınır Kod Listesine alınmamıştır. Sadece muhasebe detay hesap planlarında yer alacaktır. |             |        |
| 253        | 2        |           | Makineler ve Aletler Grubu   |             | 89     |
| 253        | 2        | 1         | Tarım ve Ormancılık Makineleri ve Aletleri   |             | 2      |
| 253        | 2        | 2         | İnşaat Makineleri ve Aletleri  |             | 20     |
| 253        | 2        | 3         | Atölye Makineleri ve Aletleri  |             |        |
| 253        | 2        | 4         | İş Makineleri ve Aletleri  |             |        |
| 253        | 2        | 5         | Güç Elektroniği ve Basınçlı Makineler ile Aletleri   |             | 6      |
| 253        | 2        | 6         | Posta Makineleri   |             |        |
| 253        | 2        | 7         | Paketleme Makineleri   |             |        |
| 253        | 2        | 8         | Etiketleme ve Numaralandırma Makineleri  |             |        |
| 253        | 2        | 9         | Ayırma, Sınıflandırma Makineleri   |             |        |
| 253        | 2        | 10        | Matbaacılıkta Kullanılan Makine ve Aletler   |             | 2      |
| 253        | 3        |           | Cihazlar ve Aletler Grubu  |             | 1      |
| 253        | 3        | 1         | Yıkama, Temizleme ve Ütüleme Cihaz ve Araçları   |             | 2      |
| 253        | 3        | 2         | Beslenme/Gıda ve Mutfak Cihaz ve Aletleri  |             | 6      |
| 253        | 3        | 3         | Kurtarma Amaçlı Cihaz ve Aletler   |             |        |
| 253        | 3        | 4         | Ölçüm, Tartı, Çizim Cihazları ve Aletleri  |             | 42     |
| 253        | 3        | 5         | Tıbbi ve Biyolojik Amaçlı Kullanılan Cihazlar ve Aletler   |             | 1      |
| 253        | 3        | 6         | Araştırma ve Üretim Amaçlı Cihazları ve Aletleri   |             | 13     |
| 253        | 3        | 7         | Müzik Aletleri ve Aksesuarları   |             |        |
| 253        | 3        | 8         | Spor Amaçlı Kullanılan Cihaz ve Aletler  |             |        |
| 255        |          |           | <b>Demirbaşlar Grubu</b>   |             |        |
| 255        | 1        |           | Döşeme ve Mefruşat Grubu   |             |        |
| 255        | 1        | 1         | Döşeme Demirbaşları  |             |        |
| 255        | 1        | 2         | Temsil ve Tören Demirbaşları   |             | 7      |
| 255        | 1        | 3         | Koruyucu Giysi ve Malzemeler   |             |        |
| 255        | 1        | 4         | Seyahat, Muhafaza ve Taşıma Amaçlı Demirbaş Niteliğindeki Taşınırlar   |             |        |
| 255        | 1        | 5         | Hastanede Kullanılan Demirbaş Niteliğindeki Taşınırlar   |             |        |
| 255        | 2        |           | Büro Makineleri Grubu  |             | 5      |
| 255        | 2        | 1         | Bilgisayarlar ve Sunucular   |             | 44     |
| 255        | 2        | 2         | Bilgisayar Çevre Birimleri   |             | 15     |
| 255        | 2        | 3         | Teksir ve Çoğaltma Makineleri  |             | 5      |
| 255        | 2        | 4         | Haberleşme Cihazları   |             | 11     |
| 255        | 2        | 5         | Ses, Görüntü ve Sunum Cihazları  |             | 82     |
| 255        | 2        | 6         | Aydınlatma Cihazları   |             |        |
| 255        | 2        | 99        | Diğer Büro Makineleri ve Aletleri Grubu  |             | 5      |

|     |    |    |  |  |      |
|-----|----|----|--|--|------|
| 255 | 3  |    | Mobilyalar Grubu                                       |  |      |
| 255 | 3  | 1  | Büro Mobilyaları                                       |  | 1056 |
| 255 | 3  | 2  | Misafirhane, Konaklama ve Barınma Amaçlı Mobilyalar    |  | 10   |
| 255 | 3  | 3  | Kafeterya ve Yemekhane Mobilyaları                     |  |      |
| 255 | 3  | 4  | Bebek ve Çocuk Mobilyası ve Aksesuarları               |  |      |
| 255 | 3  | 5  | Seminer ve Sunum Amaçlı Ürünler                        |  | 24   |
| 255 | 4  |    | Beslenme/Gıda ve Mutfak Demirbaşları Grubu             |  |      |
| 255 | 4  | 1  | Yemek Hazırlama Ekipmanları                            |  | 3    |
| 255 | 5  |    | Canlı Demirbaşlar Grubu                                |  |      |
| 255 | 5  | 1  | Çiftlik Hayvanları                                     |  |      |
| 255 | 5  | 2  | Hizmet Amaçlı Hayvanlar                                |  |      |
| 255 | 5  | 3  | Gösteri Amaçlı Hayvanlar                               |  |      |
| 255 | 5  | 4  | Koruma Altına Alınan Hayvanlar                         |  |      |
| 255 | 6  |    | Tarihi veya Sanat Değeri Olan Demirbaşlar Grubu        |  |      |
| 255 | 6  | 1  | Etnografik Eserler                                     |  |      |
| 255 | 6  | 2  | Arkeolojik Eserler                                     |  |      |
| 255 | 6  | 3  | Geleneksel Türk Süslemeleri                            |  |      |
| 255 | 6  | 4  | Güzel Sanat Eserleri                                   |  |      |
| 255 | 6  | 5  | Kitap, Belge, El Yazmaları ve Nadir Eserler            |  |      |
| 255 | 6  | 6  | Para, Pul, Sikke ve Madalyonlar                        |  |      |
| 255 | 6  | 7  | Tabletler  |  |      |
| 255 | 6  | 8  | Mühür ve Mühür Baskıları                               |  |      |
| 255 | 6  | 9  | Arşiv Vesikaları                                       |  |      |
| 255 | 6  | 10 | Fosiller   |  |      |
| 255 | 7  |    | Kütüphane Demirbaşları Grubu                           |  |      |
| 255 | 7  | 1  | Kütüphane Mobilyaları                                  |  | 8    |
| 255 | 7  | 2  | Basılı Yayınlar  |  |      |
| 255 | 7  | 3  | Görsel ve İşitsel Kaynaklar                            |  |      |
| 255 | 7  | 4  | Bilgi Saklama Üniteleri                                |  |      |
| 255 | 8  |    | Eğitim Demirbaşları Grubu                              |  |      |
| 255 | 8  | 1  | Eğitim Mobilyaları ve Donanımları                      |  | 290  |
| 255 | 8  | 2  | Öğrenmeyi Kolaylaştırıcı Ekipmanlar                    |  | 47   |
| 255 | 8  | 3  | Derslik Süslemeleri                                    |  |      |
| 255 | 8  | 4  | Okul Bahçesi ve Oyun Demirbaşları                      |  |      |
| 255 | 9  |    | Spor Amaçlı Kullanılan Demirbaşlar Grubu               |  |      |
| 255 | 9  | 1  | Doğa Sporlarında Kullanılan Demirbaşlar                |  |      |
| 255 | 9  | 2  | Salon Sporlarında Kullanılan Demirbaşlar               |  | 1    |
| 255 | 9  | 3  | Saha Sporlarında Kullanılan Demirbaşlar                |  |      |
| 255 | 9  | 99 | Diğer Spor Amaçlı Kullanılan Demirbaşlar               |  |      |
| 255 | 10 |    | Güvenlik, Kontrol ve Tedbir Amaçlı Demirbaşlar Grubu   |  |      |
| 255 | 10 | 1  | Güvenlik ve Korunma Amaçlı Araçlar                     |  |      |
| 255 | 10 | 2  | Kontrol ve Güvenlik Sistemleri                         |  | 1    |
| 255 | 10 | 3  | Yangın Söndürme ve Tedbir Cihaz ve Araçları            |  | 38   |
| 255 | 11 |    | Demirbaş Niteliğindeki Süs Eşyaları                    |  |      |
| 255 | 11 | 1  | Vitrinde Sergilenen Eşyaları                           |  |      |
| 255 | 11 | 2  | Duvarda Sergilenen Süs Eşyaları                        |  |      |
| 255 | 11 | 3  | Masa, Sehpa ve Zeminde Sergilenen Süs Eşyaları         |  |      |
| 255 | 12 |    | Kullanımda Olan Demirbaş Niteliğindeki Değerli Eşyalar |  |      |



|     |    |   |  |  |   |
|-----|----|---|--|--|---|
| 255 | 12 | 1 | Yemek, Servis ve Çatal-Bıçak Takımları         |  |   |
| 255 | 12 | 2 | Büro Malzemeleri                               |  |   |
| 255 | 99 |   | Diğer Demirbaşlar Grubu                        |  |   |
| 255 | 99 | 1 | Seyyar Kulübe, Kabin, Büfe, Sandık ve Kafesler |  | 1 |
| 255 | 99 | 2 | Seyyar Tanklar ve Tüpler                       |  | 4 |
| 255 | 99 | 3 | Sergileme ve Tanıtım Amaçlı Taşınır            |  |   |

\*İdari ve Mali İşler Daire Başkanlığı Üniversite geneli bilgilerini dolduracak.

\*İlgili birimler kendi bilgilerini girerken kendi mevcutlarına göre tabloyu düzeltip dolduracaklar.

#### 1.4. Eğitim Alanları

| Adı                            | Sayısı (Adet) | Alanı (m2)  | Toplam Kapasite (Kişi) |
|--------------------------------|---------------|-------------|------------------------|
| <b>Sınıf</b>                   | 10            | 696         | <b>950</b>             |
| <b>Anfi</b>                    |               |             |                        |
| <b>Bilgisayar Laboratuvarı</b> | 2             | 156         | <b>80</b>              |
| <b>Araştırma Laboratuvarı</b>  |               |             |                        |
| <b>Diğer Laboratuvarlar</b>    | 2             | 156         | <b>80</b>              |
| <b>Atölye</b>                  | 1             | 110         | <b>50</b>              |
| <b>Toplam</b>                  | <b>15</b>     | <b>1118</b> | <b>1160</b>            |

##### 1.4.1. Dersliklerin Teknolojik Donanımı

| Derslik Sayısı (Anfi+Sınıf) | Projeksiyon Cihazı Olan Derslik sayısı | Dersliklerdeki Projeksiyon Cihazı Oranı (Projeksiyon Cihazı Olan Derslik Sayısı /Derslik Sayısı)*100 | Akıllı Tahta Olan Derslik Sayısı | Dersliklerdeki Akıllı Tahta Oranı (Akıllı Tahtası Olan Derslik Sayısı /Derslik Sayısı )*100 |
|-----------------------------|--|--|----------------------------------|---|
| <b>10</b>                   | <b>10</b>                              |  |                                  |   |

#### 1.6. Hizmet Alanları

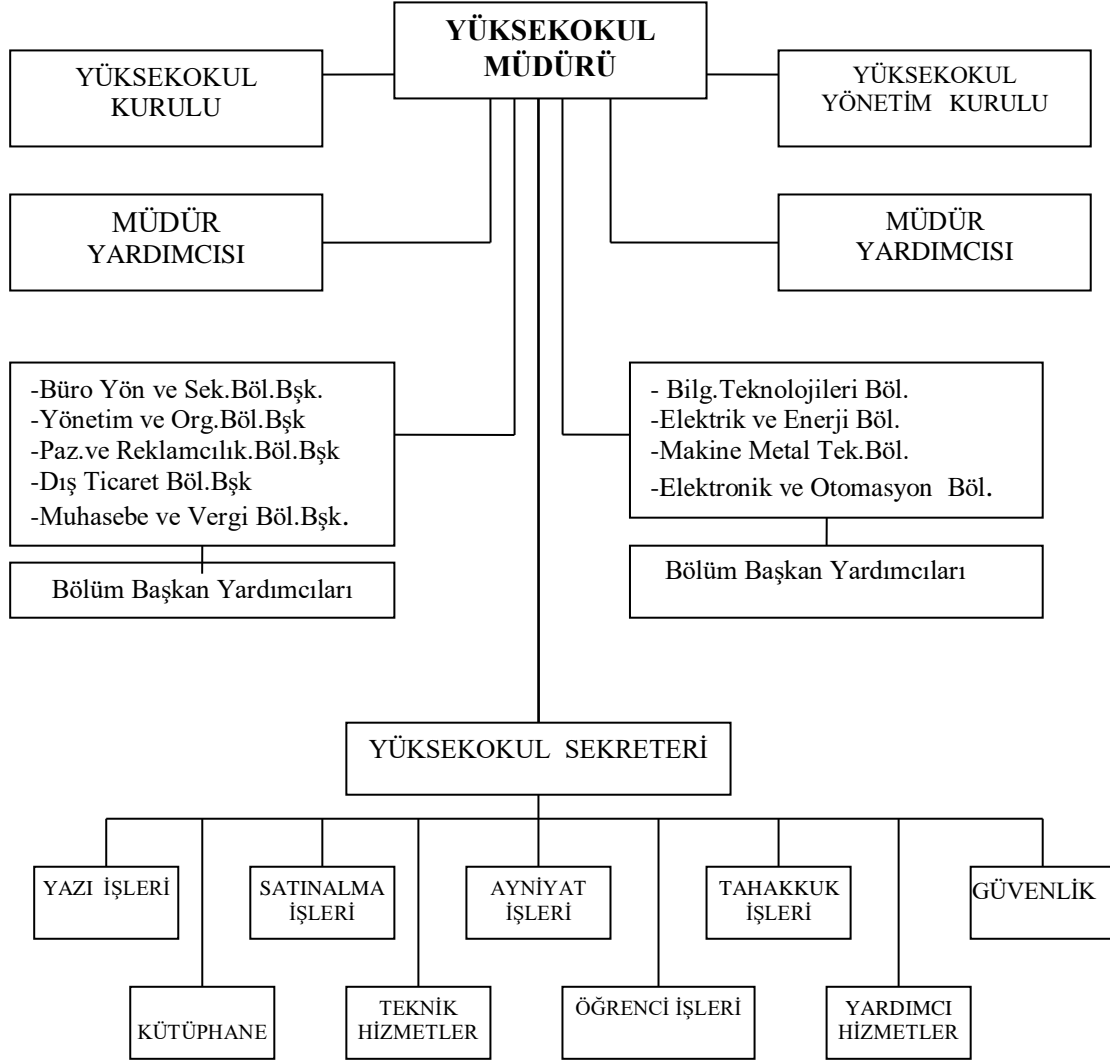
##### 1.6.1. Akademik Personel Hizmet Alanları

|                      | Sayısı(Adet) | Alanı(m <sup>2</sup> ) | Kullanan Sayısı (Kişi) |
|----------------------|--------------|------------------------|------------------------|
| <b>Çalışma Odası</b> | 21           | 380                    | 23                     |
| <b>Toplam</b>        | 21           | 380                    | 23                     |

##### 1.6.2. İdari Personel Hizmet Alanları

|                      | Sayısı (Adet) | Alanı (m <sup>2</sup> ) | Kullanan Sayısı |
|----------------------|---------------|-------------------------|-----------------|
| <b>Servis</b>        |               |                         |                 |
| <b>Çalışma Odası</b> | 14            | 350                     | 16              |
| <b>Toplam</b>        | <b>14</b>     | <b>350</b>              | <b>16</b>       |

## 2- Örgüt Yapısı



### 3- Bilgi ve Teknolojik Kaynaklar

#### 3.1- Yazılımlar ve Bilgisayarlar

| Cinsi                  | İdari Amaçlı (Adet) | Eğitim Amaçlı (Adet) | Araştırma Amaçlı (Adet) | Toplam |
|------------------------|---------------------|----------------------|-------------------------|--------|
| Yazılım                |                     |                      |                         |        |
| Masa Üstü Bilgisayar   | 13                  | 40                   | 1                       | 54     |
| Taşınabilir Bilgisayar |                     |                      |                         |        |

#### 3.3- Diğer Bilgi ve Teknolojik Kaynaklar

| Cinsi             | İdari Amaçlı (Adet) | Eğitim Amaçlı (Adet) | Araştırma Amaçlı (Adet) |
|-------------------|---------------------|----------------------|-------------------------|
| Akıllı Tahta      |                     |                      |                         |
| Projeksiyon       |                     | 9                    |                         |
| Slayt makinesi    |                     |                      |                         |
| Tepegöz           |                     | 2                    |                         |
| Episkop           |                     |                      |                         |
| Barkot Okuyucu    |                     | 1                    |                         |
| Baskı makinesi    |                     | 2                    |                         |
| Fotokopi makinesi |                     | 3                    |                         |
| Optik Okuyucu     |                     | 1                    |                         |
| Faks              |                     | 1                    |                         |
| Fotoğraf makinesi |                     |                      |                         |
| Kameralar         |                     |                      |                         |
| Televizyonlar     |                     |                      |                         |
| Tarayıcılar       |                     | 1                    |                         |
| Müzik Setleri     |                     |                      |                         |
| Mikroskoplar      |                     |                      |                         |
| DVD ler           |                     |                      |                         |

#### 4- İnsan Kaynakları(\*)

\*(Bilgiler 31.12.2012 tarihi itibariyle verilecektir.)

\*(Personel Dairesi Başkanlığı birimi dışında ayrıca Kurum Geneline ilişkin bilgiyi de verecektir)

##### 4.1- Akademik Personel

|  | Kadroların Doluluk Oranına Göre |     |        |
|--|---------------------------------|-----|--------|
|  | Dolu                            | Boş | Toplam |
| Profesör   |                                 |     |        |
| Doçent   |                                 |     |        |
| Yrd. Doçent  |                                 |     |        |
| <b>Öğretim Üyeleri Toplamı</b>                           |                                 |     |        |
| Öğretim Görevlisi  | 22                              |     | 22     |
| Okutman  | 1                               |     | 1      |
| Çevirici   |                                 |     |        |
| Eğitim-Öğretim Planlamacısı                              |                                 |     |        |
| Araştırma Görevlisi                                      |                                 |     |        |
| Uzman  |                                 |     |        |
| <b>Öğretim Üyesi Dışındaki Akademik Personel Toplamı</b> |                                 |     |        |
| <b>Genel TOPLAM</b>                                      |                                 |     |        |

##### 4.2- Yabancı Uyruklu Akademik Personel

| Yabancı Uyruklu Öğretim Elemanları |              |                 |
|------------------------------------|--------------|-----------------|
| Unvan                              | Geldiği Ülke | Çalıştığı Bölüm |
| Profesör                           |              |                 |
| Doçent                             |              |                 |
| Yrd. Doçent                        |              |                 |
| Öğretim Görevlisi                  |              |                 |
| Okutman                            |              |                 |
| Çevirici                           |              |                 |
| Eğitim-Öğretim Planlamacısı        |              |                 |
| Araştırma Görevlisi                |              |                 |
| Uzman                              |              |                 |
| <b>Toplam</b>                      |              |                 |

#### 4.3- Diğer Üniversitelerde Görevlendirilen Akademik Personel (2547 16.md.dahil)

| Diğer Üniversitelerde Görevlendirilen Akademik Personel |                    |                              |
|---|--------------------|------------------------------|
| Unvan   | Bağlı Olduğu Bölüm | Görevlendirildiği Üniversite |
| Profesör  |                    |                              |
| Doçent  |                    |                              |
| Yrd. Doçent   |                    |                              |
| Öğretim Görevlisi                                       |                    |                              |
| Okutman   |                    |                              |
| Çevirici  |                    |                              |
| Eğitim Öğretim Planlamacısı                             |                    |                              |
| Uzman   |                    |                              |
| Araştırma Görevlisi                                     |                    |                              |
| <b>Toplam</b>   |                    |                              |

#### 4.4- Başka Üniversitelerden Üniversitemizde Görevlendirilen Akademik Personel

| Başka Üniversitelerden Üniversitemizde Görevlendirilen Akademik Personel |                                     |                    |             |
|--|-------------------------------------|--------------------|-------------|
| Unvan  | Çalıştığı Fakülte/Yüksekokul -Bölüm | Geldiği Üniversite | Kişi Sayısı |
| Profesör   |                                     |                    |             |
| Doçent   |                                     |                    |             |
| Yrd. Doçent  |                                     |                    |             |
| Öğretim Görevlisi  |                                     |                    |             |
| Uzman  |                                     |                    |             |
| Araştırma Görevlisi  |                                     |                    |             |
|  |                                     | Toplam             |             |

#### 4.5- Akademik Personelin Yaş İtibariyle Dağılımı

| Akademik Personelin Yaş İtibariyle Dağılımı |           |           |           |           |           |           |
|---|-----------|-----------|-----------|-----------|-----------|-----------|
|   | 21-25 Yaş | 26-30 Yaş | 31-35 Yaş | 36-40 Yaş | 41-50 Yaş | 51- Üzeri |
| <b>Kişi Sayısı</b>                          |           | 6         | 10        | 2         | 5         |           |
| <b>Yüzde</b>                                |           |           |           |           |           |           |

#### 4.6- İdari Personel

| İdari Personel (Kadroların Doluluk Oranına Göre) |          |     |          |
|--|----------|-----|----------|
|  | Dolu     | Boş | Toplam   |
| Genel İdari Hizmetleri                           | 5        |     | 5        |
| Sağlık Hizmetleri Sınıfı                         |          |     |          |
| Teknik Hizmetleri Sınıfı                         | 1        |     | 1        |
| Eğitim ve Öğretim Hizmetleri sınıfı              |          |     |          |
| Avukatlık Hizmetleri Sınıfı                      |          |     |          |
| Din Hizmetleri Sınıfı                            |          |     |          |
| Yardımcı Hizmetli                                | 1        |     | 1        |
| <b>Toplam</b>                                    | <b>7</b> |     | <b>7</b> |

#### 4.7- İdari Personelin Eğitim Durumu

| İdari Personelin Eğitim Durumu |            |      |           |        |                     |
|--------------------------------|------------|------|-----------|--------|---------------------|
|                                | İlköğretim | Lise | Ön lisans | Lisans | Yüksek L.ve Doktora |
| <b>Kişi Sayısı</b>             | 1          | 2    | 4         |        |                     |
| <b>Yüzde</b>                   |            |      |           |        |                     |

#### 4.8- İdari Personelin Hizmet Süreleri

| İdari Personelin Hizmet Süresi |           |           |            |             |             |            |
|--------------------------------|-----------|-----------|------------|-------------|-------------|------------|
|                                | 1 – 3 Yıl | 4 – 6 Yıl | 7 – 10 Yıl | 11 – 15 Yıl | 16 – 20 Yıl | 21 - Üzeri |
| <b>Kişi Sayısı</b>             | 1         |           |            |             | 3           | 3          |
| <b>Yüzde</b>                   |           |           |            |             |             |            |

#### 4.9- İdari Personelin Yaş İtibariyle Dağılımı

| İdari Personelin Yaş İtibariyle Dağılımı |           |           |           |           |           |           |
|--|-----------|-----------|-----------|-----------|-----------|-----------|
|  | 21-25 Yaş | 26-30 Yaş | 31-35 Yaş | 36-40 Yaş | 41-50 Yaş | 51- Üzeri |
| <b>Kişi Sayısı</b>                       |           | 1         |           | 2         | 2         | 2         |
| <b>Yüzde</b>                             |           |           |           |           |           |           |

#### 4.10- Personelin Cinsiyet Dağılımı

| Kadın Erkek Personel Dağılımı Sayıları * |          |           |           |     |     |
|--|----------|-----------|-----------|-----|-----|
|  | Kadın    | Erkek     | Toplam    | K % | E % |
| <b>Akademik Personel</b>                 | <b>8</b> | <b>15</b> | <b>23</b> |     |     |
| <b>İdari Personel</b>                    | <b>2</b> | <b>5</b>  | <b>7</b>  |     |     |
| <b>TOPLAM</b>                            |          |           |           |     |     |

#### 4.11- İşçiler

| İşçiler (Çalıştıkları Pozisyonlara Göre) |      |     |        |
|--|------|-----|--------|
|  | Dolu | Boş | Toplam |
| <b>Sürekli İşçiler</b>                   |      |     |        |
| <b>Vizeli Geçici İşçiler (adam/ay)</b>   |      |     |        |
| <b>Vizesiz işçiler (3 Aylık)</b>         |      |     |        |
| <b>Toplam</b>                            |      |     |        |

#### 4.12- Sürekli İşçilerin Hizmet Süreleri

| Sürekli İşçilerin Hizmet Süresi |           |           |            |             |             |            |
|---------------------------------|-----------|-----------|------------|-------------|-------------|------------|
|                                 | 1 – 3 Yıl | 4 – 6 Yıl | 7 – 10 Yıl | 11 – 15 Yıl | 16 – 20 Yıl | 21 - Üzeri |
| Kişi Sayısı                     |           |           |            |             |             |            |
| Yüzde                           |           |           |            |             |             |            |

#### 4.13- Sürekli İşçilerin Yaş İtibariyle Dağılımı

| Sürekli İşçilerin Yaş İtibariyle Dağılımı |           |           |           |           |           |           |
|---|-----------|-----------|-----------|-----------|-----------|-----------|
|   | 21-25 Yaş | 26-30 Yaş | 31-35 Yaş | 36-40 Yaş | 41-50 Yaş | 51- Üzeri |
| Kişi Sayısı                               |           |           |           |           |           |           |
| Yüzde                                     |           |           |           |           |           |           |

#### 5- Sunulan Hizmetler

##### 5.1- Eğitim Hizmetleri (Üniversitemiz Stratejik Plan için verilen değerlerle uyumlu olmalıdır.)

##### 5.1.1- Öğrenci Sayıları (\*)

| Öğrenci Sayıları      |             |            |             |             |            |            |             |            |              |
|-----------------------|-------------|------------|-------------|-------------|------------|------------|-------------|------------|--------------|
| Birim Adı             | I. Öğretim  |            |             | II. Öğretim |            |            | Toplam      |            | Genel Toplam |
|                       | Erkek       | Kız        | Top.        | E           | K          | Top        | Erkek       | Kız        |              |
| Fakülteler            |             |            |             |             |            |            |             |            |              |
| Yüksekokullar         |             |            |             |             |            |            |             |            |              |
| Enstitüler            |             |            |             |             |            |            |             |            |              |
| Meslek Yüksekokulları | 1171        | 570        | 1741        | 299         | 148        | 447        | 1470        | 718        | 2224         |
| <b>Toplam</b>         | <b>1171</b> | <b>570</b> | <b>1741</b> | <b>299</b>  | <b>148</b> | <b>447</b> | <b>1470</b> | <b>718</b> | <b>2224</b>  |

NOT: Uzaktan Eğitim Gören öğrenciler Dahil Erkek- 23 Kız-13

##### 5.1.2- Yabancı Dil Hazırlık Sınıfı Öğrenci Sayıları

| Yabancı Dil Eğitimi Gören Hazırlık Sınıfı Öğrenci Sayıları ve Toplam Öğrenci Sayısına Oranı |            |   |      |             |   |      |                              |        |
|---|------------|---|------|-------------|---|------|------------------------------|--------|
| Birim Adı   | I. Öğretim |   |      | II. Öğretim |   |      | I. ve II. Öğretim Toplamı(a) | Yüzde* |
|   | E          | K | Top. | E           | K | Top. | Sayı                         |        |
| Fakülteler  |            |   |      |             |   |      |                              |        |
| Yüksekokullar   |            |   |      |             |   |      |                              |        |

\*Yabancı dil eğitimi gören öğrenci sayısının toplam öğrenci sayısına oranı (Yabancı dil eğitimi gören öğrenci sayısı/Toplam öğrenci sayısı\*100)

### 5.1.3- Öğrenci Kontenjanları

| Öğrenci Kontenjanları ve Doluluk Oranı |                |                     |           |               |
|--|----------------|---------------------|-----------|---------------|
| Birimin Adı                            | ÖSS Kontenjanı | ÖSS sonucu Yerleşen | Boş Kalan | Doluluk Oranı |
| <b>Fakülteler</b>                      |                |                     |           |               |
| <b>Yüksekokullar</b>                   |                |                     |           |               |
| <b>Meslek Yüksekokulları</b>           | 860            | 766                 | 94        |               |
| <b>Toplam</b>                          | <b>860</b>     | <b>766</b>          | <b>94</b> |               |

### 5.1.4- Yüksek Lisans ve Doktora Programları

| Enstitülerdeki Öğrencilerin Yüksek Lisans (Tezli/ Tezsiz) ve Doktora Programlarına Dağılımı |                |                            |        |                      |        |
|---|----------------|----------------------------|--------|----------------------|--------|
| Birimin Adı   | Program Sayısı | Yüksek Lisans Yapan Sayısı |        | Doktora Yapan Sayısı | Toplam |
|   |                | Tezli                      | Tezsiz |                      |        |
|   |                |                            |        |                      |        |
|   |                |                            |        |                      |        |
|   |                |                            |        |                      |        |
|   |                |                            |        |                      |        |
| <b>Toplam</b>   |                |                            |        |                      |        |

### 5.1.5- Yabancı Uyruklu Öğrenciler

| Yabancı Uyruklu Öğrencilerin Sayısı ve Bölümleri |       |       |        |
|--|-------|-------|--------|
|  | Kadın | Erkek | Toplam |
| Fakülteler                                       |       |       |        |
| Yüksekokullar                                    |       |       |        |
| Enstitüler                                       |       |       |        |
| Meslek Yüksekokulları                            |       |       |        |
| <b>Toplam</b>                                    |       |       |        |

### 5.1.6- 2012 Erasmus - Farabi Programı Hareketliliği

|  | Erasmus P. | Farabi P. | ..... |
|--|------------|-----------|-------|
| <b>İkili Anlaşma Yapılan Yükseköğretim Kurumu Sayısı</b> |            |           |       |
| <b>Ülke Sayısı</b>                                       |            |           |       |
| <b>Giden Öğrenci Sayısı</b>                              |            |           |       |
| <b>Gelen Öğrenci Sayısı</b>                              |            |           |       |
| <b>Öğretim Elemanı Sayısı</b>                            |            |           |       |



### 5.3-Sosyal Hizmetler

#### 5.3.1.Barınma Hizmetleri (Sağlık Kültür Daire Başkanlığı ve barınma hizmeti veren birimler)

| BARINMA HİZMETİNDEN YARARLANAN ÖĞRENCİ SAYILARI             |  |
|---|--|
| Üniversitemiz yurtlarında kalan öğrenci sayı                |  |
| Kredi ve Yurtlar Kurumunun yurtlarında kalan öğrenci sayısı |  |
| Barınma desteği verilen Yabancı öğrenci sayısı              |  |

#### 5.3.2.Beslenme Hizmetleri (Sağlık Kültür Daire Başkanlığı ve beslenme hizmeti veren birimler)

| Öğrenciye ve Personele Sunulan Yemek Hizmetleri |                      |                         |   |
|---|----------------------|-------------------------|---|
|   | Yenilen Yemek Sayısı | Öğrenci/Personel Sayısı | Öğrenci/personel başına düşen öğün sayısı |
| Öğrenci   |                      |                         |   |
| Personel  |                      |                         |   |
| <b>Toplam</b>                                   |                      |                         |   |

### 5.4 Kültür Hizmetleri

(İlgili Birimler bu konudaki yaptıkları faaliyetleri açıklayacak. Sağlık Kültür Spor Daire B. Kütüphane ve Dokümantasyon D.B. Üniversite geneline ilişkin bilgi verecektir)

| Kütüphane Kullanım Oranları         |                            |                                 |
|-------------------------------------|----------------------------|---------------------------------|
| Kütüphaneden Yararlanan Kişi Sayısı | Ödünç Verilen Kitap sayısı | Ödünç Kitap Verilen Kişi Sayısı |
|                                     |                            |                                 |
|                                     |                            |                                 |
|                                     |                            |                                 |
|                                     |                            |                                 |

**\*Kütüphane ve Dokümantasyon Daire Başkanlığı Dolduracak.**

#### 5.4.1.Halk oyunları ve Gösteri Sanatları

#### 5.4.2.Tiyatro

#### 5.5. Spor Hizmetleri

### 6 Yönetim ve İç Kontrol Sistemi

(Birim atama, satın alma, ihale gibi karar alma süreçleri, yetki ve sorumluluk yapısı, mali yönetim, harcama öncesi kontrol sistemine ilişkin yer alan tespit ve değerlendirmeler yer alır)-----

#### D- Diğer Hususlar

(Bu başlık altında, yukarıdaki başlıklarda yer almayan ancak birimin açıklanmasını gerekli gördüğü diğer konular özet olarak belirtilir)

## II- AMAÇ ve HEDEFLER

(Kamu İdarelerince Hazırlanacak Faaliyet Raporları Hakkında Yönetmeliğin 18 inci maddesi “

b) Amaç ve hedefler: Bu bölümde, idarenin stratejik amaç ve hedeflerine, faaliyet yılı önceliklerine ve izlenen temel ilke ve politikalarına yer verilir.)

#### A-Birimin Amaç ve Hedefleri

(Faaliyet raporunun ilişkin olduğu yılı kapsayan stratejik planlarında yer alan amaç ve hedefleri ile faaliyet yılı önceliklerini bu bölümde belirteceklerdir.)

#### STRATEJİK AMAÇLAR VE HEDEFLER

| STRATEJİK HEDEF   | GERÇEKLEŞME  |
|---|--|
| <b>1-Laboratuvar Alt Yapısının Tamamlanarak Öğrencinin Pratik Bilgi Ve Becerisinin Sektörün Talepleri Doğrultusunda Artırılması.</b>  |  |
| a)İklimlendirme-Soğutma, Makine ve Elektronik Haberleşme laboratuvarlarına yeterli sarf malzemesi alınması.   | İmkanlar dahilinde gerekli sarf malzemeler alınmaya çalışıldı.       |
| b)Bilgisayar teknolojisi ve programlama programının talep ettiği laboratuvarların yeni teknoloji bilgisayarlarla desteklenmesi ve sayısının artırılması.                        | Sağlanamadı.   |
| c)Lisan laboratuvarının kurulması.  | Yapılamadı.  |
| d)Kütüphanedeki mesleki kitapların sayısının ve çeşitliliğinin artırılması.   | Kısmen artırıldı, arttırılmaya devam ediliyor.                       |
| e)Sektörde faaliyet gösteren kurum ve kuruluşlarla işbirliği imkanları geliştirilerek (sponsorluk vb.), buradan sağlanabilecek teknik imkanların laboratuvarlarda kullanılması. | İşbirliği imkanları geliştirilmiş olup, teknik imkanlar sağlanamadı. |

|  |   |
|--|---|
| f)Öğrenci gelişiminin desteklenmesi (akademik, sosyal ve kişisel olarak)   | Faaliyetlere destek verilerek, Konferans ve seminerler yapıldı.   |
| g)Yenilikçi, yaratıcı öğrenci yetiştirmeye yönelik olarak eğitim programlarına ve öğrencilerin kişisel gelişimi için ders dışında verilecek desteklerin artırılması              | Teknik gezi ve sertifikalı ve sertifikasız çeşitli eğitim programlarına destek verildi.   |
| h)Çalışan memnuniyetinin artırılması (akademik ve idari)   | Gerekli çalışmalar yapılmaktadır.   |
| <b>2- Öğrencilerin Sektörün Talepleri Doğrultusunda En Yeni Teknik Bilgi Ve Beceriyle Donatılması.</b>   |   |
| a)Sektörde ve üniversite çevrelerinde kendini kanıtlamış kişilere seminer veya konferansların verdirilmesi, teknik gezilerin düzenlenmesi ve fuarlara katılınması                | 3 adet teknik gezi ile 7 adet konferans ve seminer düzenlendi. Aktiviteler devam etmektedir.  |
| b)Sanal laboratuvar ve teknoloji sınıfının kurulması.  | Sanal Laboratuvar kurulamadı, 4 olan teknoloji sınıf sayısı artırılmadı.  |
| c)Programların talepleri doğrultusunda çeşitli paket programların alınması.  | Kısmen Sağlandı   |
| d)AB Eğitim programları kapsamında Leonardo da Vinci mesleki eğitim programlarına projeler geliştirilerek öğretim elemanlarının ve öğrencilerin bu programdan yararlandırılması. | Bilgisayar Teknolojileri Programı mezunlarımızı kapsayan "İşletmelerde Veri Güvenliği Çözümleri ve Cisco Ağ Cihazları" konulu PLM projesi kabul edildi. Çalışmalar tamamlandı |
| <b>3-Özellikle Bölgemizdeki Özel Sektör Kuruluşlarının Beklentilerini Karşılatabilmek Ve Mevcut İmkanlar Çerçevesinde Daha Çok Sayıda Ara Elemanın Yetiştirilmesi.</b>           |   |
| a) Mevcut programların İkinci öğretimi olmayan programların da ikinci öğretimlerinin açılması  | Açılamadı.  |
| b) İşçi Sağlığı ve İş Güvenliği Programının açılması   | Açılamadı.  |
| <b>4-Akademik Kadro Eksikliğinin Giderilmesi</b>   |   |
| a) Makine Programına iki öğretim elemanı ve bir teknisyen veya teknikerin alınması.  | Aralık 2012'de üç adet öğretim görevlisi alındı teknisyen veya tekniker alınmadı.   |
| b) İşletme Yönetimi Programına üç öğretim elemanı alınması   | 1 öğretim görevlisi alındı.   |
| c) Muhasebe ve Vergi Programına iki öğretim elemanı alınması   | 1 Öğr.Gör. alındı.  |
| d) Bilgisayar Teknolojisi ve Programlama Programına bir tekniker veya teknisyenin alınması.  | Alınmadı. Tekniker ve teknisyen ihtiyacı devam ediyor.  |

|   |  |
|---|--|
| e) Elektronik Haberleşme programına bir öğretim elemanı ve en az iki tekniker veya teknisyenin alınması.  | Tekniker ve teknisyen ihtiyacı devam ediyor.<br>2 ögr.gör.alındı   |
| <b>5- Öğrencilerin Sosyal Kişiliklerinin Gelişimine Yönelik Organizasyonların Düzenlenmesi</b>            |  |
| a) Öğrenci kulüpleri veya kolları marifetiyle kültürel, sosyal ve sportif organizasyonların düzenlenmesi. | Destek verilerek kültürel, sosyal ve sportif organizasyonların düzenlenmesi sağlandı. Bölümler arası futbol turnuvası, bilek güreşi turnuvası, gezi, sergi vb. çeşitli organizasyonlar düzenlendi. |
| <b>6-Öğrencilerin Barınma Ve Sosyal Alt Yapı İhtiyaçlarının Karşlanması.</b>                              |  |
| a) En az 500 yataklı bir yurdun en kısa sürede yüksekokula kazandırılması.                                | Kredi Yurtlar Müdürlüğü tarafından ilçemizde bir öğrenci yurdunun hizmete açıldı   |
| b) Yüksekokulun devam etmekte olan peyzaj düzenlemesinin bitirilmesi.                                     | Yüksekokulun çevre düzenlemesinin bir kısmı tamamlandı, çalışmalara devam ediliyor.  |
| c) Yemekhanenin kapasitesinin artırılması.  | Artırılmadı.   |

## **B Temel Politikalar ve Öncelikler**

*Esas alınacak politika belgeleri kamu idaresinin faaliyet alanı ve içinde bulunduğu sektöre göre değişmektedir. Ancak örnek olması açısından aşağıdaki politika belgeleri sayılabilir.*

*—Yükseköğretim Kurulu Başkanlığı Tarafından Hazırlanan “Türkiye’nin Yükseköğretim Stratejisi”*

*—Kalkınma Planları ve Yılı Programı,*

*—Orta Vadeli Program,*

*—Orta Vadeli Mali Plan,*

*—Bilgi Toplumu Stratejisi ve Eki Eylem Planı,*

## **C. Diğer Hususlar**

*(Bu başlık altında, yukarıdaki başlıklarda yer almayan ancak birimin açıklanmasını gerekli gördüğü diğer konular özet olarak belirtilir.)*

-----  
-----  
-----

### III- FAALİYETLERE İLİŞKİN BİLGİ VE DEĞERLENDİRMELER

(Bu bölümde, mali bilgiler ile performans bilgilerine detaylı olarak yer verilir.)

#### A-Mali Bilgiler

#### 1- Bütçe Uygulama Sonuçları

##### 1.1.Bütçe Giderleri

| FONKSİYONEL DÜZEYDE ÖDENEK KULLANIM DURUMU |                                    |           |               |             |
|--|------------------------------------|-----------|---------------|-------------|
| Fonksiyonel Kodu                           | BÜTÇE GİDERİNİN TÜRÜ               | B.ÖDENEĞİ | HARCAMA       | H/Ö Oranı % |
| 01   | Genel Kamu Hizmetleri              | 1.365,900 | 1.3852.876,01 | 99,04       |
| 02   | Savunma Hizmetleri                 |           |               |             |
| 03   | Kamu Düzeni ve Güvenlik Hizmetleri |           |               |             |
| 07   | Sağlık Hizmetleri                  |           |               |             |
| 08   | Dinlenme, Kültür ve Din Hizmetleri |           |               |             |
| 09   | Eğitim Hizmetleri                  |           |               |             |
|  | <b>GENEL TOPLAM</b>                |           |               |             |

\*% Oranı (Harcama/Bütçe Başlangıç ödeneği) X 100 olarak hesaplanacaktır

| EKONOMİK DÜZEYDE ÖDENEK KULLANIM DURUMU |                   |               |               |                 |
|---|-------------------|---------------|---------------|-----------------|
|   | BAŞLANGIÇ ÖDENEĞİ | TOPLAM ÖDENEK | GİDER TOPLAMI | GERÇEK. ORANI % |
| <b>BÜTÇE GİDERLERİ TOPLAMI</b>          |                   |               |               |                 |
| PERSONEL GİDERLERİ                      | 1.365.900,00      | 1.365.900,00  | 1.352.876.01  |                 |
| SGK DEVLET PRİMİ GİDERLERİ              | 1.037.000,00      | 1.037.000,00  | 1.034.194.54  |                 |
| MAL VE HİZMET ALIMI GİDERLERİ           | 172.900,00        | 172.900,00    | 165.334,32    |                 |
| CARİ TRANSFERLER                        |                   |               |               |                 |
| SERMAYE GİDERLERİ                       |                   |               |               |                 |

Bütçe hedef ve gerçekleřmeleri ile meydana gelen sapmaların nedenleri;

-----  
-----  
-----

## 2- Temel Mali Tablolara İliřkin Açıklamalar

(Birim bilanço, faaliyet sonuçları tablosu, bütçe uygulama sonuçları tablosu, nakit akım tablosu ve gerekli görölen diđer tablolara bu başlık altında yer verir ve tabloların önemli kalemlerine iliřkin deęişimler ile bunlara iliřkin analiz, açıklama ve yorumlara yer verilir.)

-----  
-----  
-----

## 3- Mali Denetim Sonuçları

(Birim iç ve dış mali denetim raporlarında yapılan tespit ve deęerlendirmeler ile bunlara karşı alınan veya alınacak önlemler ve yapılacak işlemlere bu başlık altında yer verilir.)

-----  
-----  
-----

## 4- Diđer Hususlar

(Bu başlık altında, yukarıdaki başlıklarda yer almayan ancak birimin mali durumu hakkında gerekli görölen diđer konulara yer verilir.)

-----

## B- Performans Bilgileri

### 1- Faaliyet ve Proje Bilgileri

(Bu başlık altında, faaliyet raporunun iliřkin olduęu yıl içerisinde Üniversitenin/Birimin stratejik planları kapsamında yürütölen faaliyet ve projeler ile bunların sonuçlarına iliřkin detaylı açıklamalara yer vereceklerdir.)  
Ayrıca, ařağıdaki Üniversite geneline ait faaliyetler için oluşturulan tablolar da doldurulacaktır.

-----  
-----

## 1.1. Faaliyet Bilgileri

### 1.1.1. Kurum Tarafından Düzenlenen Ulusal ve Uluslararası Bilimsel Toplantı Sayısı

(Üniversitemiz Öğretim Üyesi veya İdari Personel Tarafından Düzenlenen)

| FAALİYET TÜRÜ   | SAYISI |
|-----------------|--------|
| Kongre          |        |
| Sempozyum       |        |
| Konferans       | 5      |
| Panel           |        |
| Eğitim Semineri | 2      |
| Açık Oturum     |        |
| Söyleşi         |        |
| Tiyatro         | 1      |
| Konser          |        |
| Sergi           |        |
| Turnuva         | 2      |
| Teknik Gezi     | 3      |
| Toplam          |        |

### 1.1.2. Ulusal ve Uluslararası Bilimsel Toplantılara Katılan Sayısı

(Diğer Üniversite ve Kuruluşlar Tarafından Düzenlenen Toplantılara Öğretim Elemanı/İdari Personel Katılımı)

| FAALİYET TÜRÜ   | SAYISI |
|-----------------|--------|
| Kongre          |        |
| Sempozyum       |        |
| Konferans       | 5      |
| Panel           |        |
| Eğitim Semineri |        |
| Açık Oturum     |        |
| Söyleşi         |        |
| Tiyatro         |        |
| Konser          |        |
| Sergi           |        |
| Turnuva         |        |
| Teknik Gezi     |        |
| Toplam          |        |

## 1.2.Yayımlarla İlgili Faaliyet Bilgileri

| YAYIN TÜRÜ   | SAYISI |
|--|--------|
| SSCI- SCI- AHCI Kapsamında Yayımlanan Makale Sayıları<br>(KTÜ adresli) |        |
| Uluslararası Bildiri   |        |
| Ulusal Bildiri   | 1      |
| Tamamlanan Tez Sayısı *  |        |
| Kitap  |        |

\*Tez sayıları ile ilgili verileri Enstitüler ve Tıp F. verecektir.

| Editörlük ve Hakemlik Yapan Öğretim Üyesi Sayısı                     |  |
|--|--|
| Uluslararası dergilerde Editör olarak görev yapan akademisyen sayısı |  |
| Uluslararası dergilerde Hakem olarak görev yapan akademisyen sayısı  |  |
| Uluslararası kuruluşlara üyeliği olan akademik personel sayısı       |  |

## 1.3. Proje Bilgileri

İdari birimlerce yürütülen (Genel Sekreterlik/Bilimsel Araştırma Projeleri Birimi, Yapı İşleri ve Teknik Daire Başkanlığı, İdari ve Mali İşler Dairesi Başkanlığı, Sağlık Kültür ve Spor Daire Başkanlığı, Kütüphane ve Dokümantasyon Daire Başkanlığı) yatırım projeleri uygulama

### 1.3.1.Bilimsel Araştırma Projeleri

| BİLİMSEL ARAŞTIRMA PROJE BİLGİLERİ |                                 |                          |        |                             |                   |
|------------------------------------|---------------------------------|--------------------------|--------|-----------------------------|-------------------|
| PROJELER                           | 2012                            |                          |        |                             |                   |
|                                    | Önceki Yıllardan Devreden Proje | Yıl İçinde Eklenen Proje | Toplam | Yıl İçinde Tamamlanan Proje | Toplam Ödenek TL. |
| DPT                                |                                 |                          |        |                             |                   |
| TÜBİTAK                            |                                 |                          |        |                             |                   |
| A.B.                               |                                 |                          |        |                             |                   |
| BİLİMSEL ARAŞTIRMA PROJELERİ       |                                 |                          |        |                             |                   |
| DİĞER                              |                                 |                          |        |                             |                   |
| TOPLAM                             |                                 |                          |        |                             |                   |



## 2- Performans Sonuçları Tablosu

**Birimler, 2012 yılı Performans Programında aşağıda yer alan ve kendi sorumlu oldukları “Performans Göstergelerinin” gerçekleştirme sonuçlarını bu bölüme yazacaklardır.**

**Not:** Gösterge gerçekleştirme sonuçlarının daha önce 02/01/2013 tarih ve 2 sayılı yazımızla birimlerimizden istenen 2012 yılı Performans Göstergeleri ile uyumlu olması gerekmektedir.

### 2.1. 2012 Yılı Performans Programı Gerçekleşme Sonuçları

|  |  |
|--|--|
| Performans Hedefi-1  | Değişim programlarından faydalanan öğrenci sayısı artırılabacaktır |
| Açıklamalar: Değişim programlarından faydalanan öğrenci ile uluslararası değişim programı kapsamında anlaşmalı ülke ve üniversite sayısının artırılması hedeflenmektedir |  |

| Performans Göstergeleri   | 2012 Hedef | 2012 Gerçekleşme |
|---|------------|------------------|
| 1 Erasmus lisans programlarına giden öğrenci sayısı/toplam lisans öğrenci sayısı*100  |            |                  |
| 2 Farabi lisans programlarına giden öğrenci sayısı/toplam lisans öğrenci sayısı*100   |            |                  |
| 3 Erasmus yüksek lisans programlarına giden öğrenci sayısı/toplam yüksek lisans öğrenci sayısı*100  |            |                  |
| 4 Doktora programlarına giden öğrenci sayısı/ toplam doktora öğrenci sayısı*100   |            |                  |
| Açıklama: Erasmus değişim programında lisans düzeyinde olan talepte gidilen üniversitelerdeki derslerin yerel dilde olması nedeniyle bir azalma eğilimi gözlenmektedir. Ancak yüksek lisans ve doktora düzeyinde artış oranının devam edeceği beklenmektedir. |            |                  |

|  |  |
|--|--|
| Performans Hedefi-2  | Derslik ve laboratuvarlar günün teknolojisi ile yenilenecektir |
| Açıklamalar: Öğrenci, araştırma ve bilgisayar laboratuvarlarının günün teknolojisi kullanılarak yenilenmesi ve akredite olabilecek duruma getirilmesi hedeflenmektedir |  |

| Performans Göstergeleri   | 2012 Hedef | 2012 Gerçekleşme |
|---|------------|------------------|
| 1 İyileştirilen laboratuvarların oranı %<br>( laboratuvarlara alınan makine ve cihaz sayısı /laboratuardaki mevcut makine ve cihaz sayısı x100) |            |                  |
| 3 Toplam laboratuvar alanı/ toplam öğrenci sayısı   |            |                  |
| 4 Toplam derslik alanı/toplam öğrenci sayısı  |            |                  |
| 5 Teknolojik donanımlı sınıf oranı %<br>(Teknolojik donanımlı derslik sayısı/toplam derslik sayısıx100)   |            |                  |

|                     |   |
|---------------------|---|
| Performans Hedefi-3 | Kütüphanenin hizmet sunduğu kaynakların artırılması sağlanacaktır |
|---------------------|---|

| Performans Göstergeleri |   | 2012 Hedef | 2012 Gerçekleşme |
|-------------------------|---|------------|------------------|
| 1                       | Değerlendirme yılı içinde abone olunan veri tabanı sayısı                           |            |                  |
| 2                       | Değerlendirme yılı içinde abone olunan basılı dergi sayısı                          |            |                  |
| 3                       | Değerlendirme yılı içinde ulaşılabilen tam metin elektronik dergi sayısı            |            |                  |
| 4                       | Üniversite kütüphanesindeki basılı kitap sayısı/öğrenci sayısı                      |            |                  |
| 5                       | Değerlendirme yılı içinde abone olunan elektronik kitap sayısı/öğrenci sayısı       |            |                  |
| 6                       | Üniversite kütüphanesindeki basılı ve elektronik toplam kitap sayısı/öğrenci sayısı |            |                  |

|   |  |
|---|--|
| Performans Hedefi-4   | Lisansüstü programların ve bu programlara devam eden öğrencilerin sayısı artırılacaktır. |
| Açıklamalar: Enstitülerin artan taleplere cevap verebilmesi için lisansüstü kontenjanları artırılması hedeflenmektedir. |  |

| Performans Göstergeleri |  | 2012 Hedef | 2012 Gerçekleşme |
|-------------------------|--|------------|------------------|
| 1                       | Lisansüstü program sayısı  |            |                  |
| 2                       | Lisansüstü öğrenci sayısı  |            |                  |
| 3                       | (Yüksek lisans programlarına kabul edilen öğrenci sayısı/ yüksek lisans programlarına başvuran öğrenci sayısı)*100 |            |                  |
| 4                       | (Doktora programlarına kabul edilen öğrenci sayısı/doktora programlarına başvuran öğrenci sayısı)*100              |            |                  |

|  |  |
|--|--|
| Performans Hedefi-5  | Öğrencilere sunulan sosyal hizmetlerin kalitesi artırılacaktır |
| Açıklamalar: Öğrencilere sunulan yemek, sağlık, yurt gibi sosyal hizmetlerin kalitesinin artırılması hedeflenmektedir. |  |

| Performans Göstergeleri |  | 2012 Hedef | 2012 Gerçekleşme |
|-------------------------|--|------------|------------------|
| 1                       | (Öğrencilere sunulan yemek servisi sayısının günlük ortalaması/toplam öğrenci sayısı)*100            |            |                  |
| 3                       | (Öğrencilere sunulan sağlık hizmeti (vizite) sayısının günlük ortalaması/ toplam öğrenci sayısı)*100 |            |                  |
| 5                       | (Yurtlarda kalan öğrenci sayısı/ toplam öğrenci sayısı)*100  |            |                  |
| 7                       | Yarı zamanlı çalışan öğrenci sayısı/toplam öğrenci sayısı  |            |                  |

|  |   |
|--|---|
| Performans Hedefi-6  | Öğretim elemanlarının 1 yayın ve bilimsel faaliyetleri artırılabacaktır |
| Açıklama: Öğretim üyelerinin yapacakları ulusal ve uluslararası yayın ve bilimsel faaliyetlerin artırılması hedeflenmektedir |   |

| Performans Göstergeleri |  | 2012 Hedef | 2012 Gerçekleşme |
|-------------------------|--|------------|------------------|
| 1                       | Tam metin yayın sayısı(SCI-expanded, SCI, SSCI ve AHCI)/Öğretim üyesi sayısı |            |                  |
| 2                       | (Yurt içinde sunulan toplam bildiri sayısı/toplam öğretim üyesi sayısı)*100  |            |                  |
| 3                       | (Yurt dışında sunulan toplam bildiri sayısı/toplam öğretim üyesi sayısı)*100 |            |                  |
| 4                       | Toplam yayın ve bilimsel faaliyet sayısı/öğretim üyesi sayısı                |            |                  |

|  |   |
|--|---|
| Performans Hedefi-7  | Üniversite düzeyinde öncelikli araştırma konuları belirlenip desteklenecektir |
| Açıklama: Araştırma konularının temel veya uygulamalı olup olmadıklarının saptanarak, bilim, teknoloji ve ekonomiye katkıların belirlenmesi, bölgesel ve ulusal kalkınmadaki yerlerinin ortaya konması sağlanarak; özgün ve yaygın etkisi olabilecek araştırmalar ile bölgesel sosyo-ekonomik araştırmaların özendirilerek desteklenmesi hedeflenmektedir. |   |

| Performans Göstergeleri |   | 2012 Hedef | 2012 Gerçekleşme |
|-------------------------|---|------------|------------------|
| 1                       | Öğretim üyesi başına düşen DPT, TÜBİTAK ve diğer kamu finanslı projelerin sayısı/öğretim üyesi sayısı |            |                  |
| 2                       | Öğretim üyesi başına düşen kurum içi destekli proje sayısı/öğretim üyesi sayısı                       |            |                  |
| 3                       | Sanayi destekli proje sayısı  |            |                  |
| 4                       | AB ve diğer uluslararası kuruluşlarca destekli proje sayısı   |            |                  |
| 5                       | Öğretim üyesi başına düşen toplam proje sayısı/öğretim üyesi sayısı                                   |            |                  |

|                     |  |
|---------------------|--|
| Performans Hedefi-8 | Üniversite bilişim altyapısının geliştirilmesine yönelik çalışmalara devam edilecektir |
|---------------------|--|

| Performans Göstergeleri |   | 2012 Hedef | 2012 Gerçekleşme |
|-------------------------|---|------------|------------------|
| 1                       | Web ana sayfasının aldığı yıllık ziyaretçi sayısı             |            |                  |
| 2                       | Ortalama yıllık internet bağlantı kullanım kapasitesi (Mbps)% |            |                  |
| 3                       | Ana sunucu web sitesi büyüklüğü (GB)                          |            |                  |
| 4                       | Üniversitedeki toplam bilgisayar uç sayısı                    |            |                  |

|   |   |
|---|---|
| Performans Hedefi-9   | Kampüs alt yapıları ve eskiyen fiziki mekânlar iyileştirilecektir |
| Açıklama: Kampüs alt yapılarının ve eskiyen fiziki alanların bakım onarımlarının yapılarak eğitim-öğretim sağlıklı yapılması, çalışma ve sosyal alanlarının iyileştirilmesi hedeflenmektedir. |   |

| Performans Göstergeleri |   | 2012 Hedef | 2012 Gerçekleşme |
|-------------------------|---|------------|------------------|
| 1                       | Kampüs altyapı projesi gerçekleşme yüzdesi                |            |                  |
| 2                       | Muhtelif işler (büyük onarım) projesi gerçekleşme yüzdesi |            |                  |

|  |   |
|--|---|
| Performans Hedefi-10   | Eğitim-öğretim alt yapısının ihtiyacı olan bina ve tesislerin yapımına devam edilecek |
| <b>Açıklama:</b> 2010 yılında "Derslik ve Merkezi Birimler" projesi kapsamında yürütülen 5 sarı inşaat işinden ikisi (Of teknoloji Fak., Tıp Fak. Öğrenci ve Personel Yemekhanesi) tamamlanmıştır. 2011 yılında yürütülmeye devam edilen 6 inşaat işinden 3 ünün (Tıp Fakültesi Poliklinik Uygulama Binası İnşaatı , Of Teknoloji Fakültesi Çevre Düzenleme İnşaatı, Eczacılık Fak.B Blok ve A-B-C Blokları Çevre Düzenleme İnşaatı) 2011 yılı sonunda tamamlanacağı tahmin edilmektedir. 2012 yılında Sağlık Yüksekokulu, Orman Fakültesi Orman Endüstri Ek Binası, Mimarlık Fakültesi Ek Bina İnşaatlarına devam edilmesi planlanmıştır. |   |

| Performans Göstergeleri |   | 2012 Hedef | 2012 Gerçekleşme |
|-------------------------|---|------------|------------------|
| 1                       | Derslik ve Merkezi Birimler Projesi fiziki gerçekleşme yüzdesi (Proje kapsamında yürütülen işlerin fiziki gerçekleşme toplamı/ yürütülen iş sayısı)*100 |            |                  |

|                      |  |
|----------------------|--|
| Performans Hedefi-11 | Topluma sunulan sağlık hizmetinde kalitenin artırılması hedeflenmektedir |
|----------------------|--|

| Performans Göstergeleri |  | 2012 Hedef | 2012 Gerçekleşme |
|-------------------------|--|------------|------------------|
| 1                       | Farabi hastanesinde hizmet verilen yıllık hasta sayısı/öğretim üyesi sayısı  |            |                  |
| 2                       | Diş Hekimliği Fakültesinde hizmet verilen hasta sayısı/ öğretim üyesi sayısı |            |                  |
| 3                       | Farabi hastanesinde yapılan yıllık ameliyat sayısı/ öğretim üyesi sayısı     |            |                  |
| 4                       | Diş Hekimliği Fakültesi hasta memnuniyeti (%)                                |            |                  |
| 5                       | Fiziki gerçekleşme (acil servis yoğun bakım inşaatı)%                        |            |                  |

### 3-Performans Sonuçlarının Değerlendirilmesi

*Birimler bu bölüme, performans göstergelerini değerlendirerek, performans hedeflerinin gerçekleşme durumunu, sapmaları, nedenlerini, geçmiş yıllar değerleri ile ve varsa benzer idare performans sonuçlarına ilişkin açıklamalarını belirtmeleri gerekmektedir.*

.....

.....

### 5-Diğer Hususlar

*(Bu başlık altında, yukarıdaki başlıklarda yer almayan fakat birimin performansı açısından gerekli görülen konular özet olarak belirtilir.)*

.....

.....

#### **IV- KURUMSAL KABİLİYET ve KAPASİTENİN DEĞERLENDİRİLMESİ**

Bu bölümde idarelerin, teşkilat yapısı, organizasyon yeteneği, teknolojik kapasite unsurları açısından içsel durum değerlendirmesi sonuçlarına ve yıl içinde tespit edilen üstün ve zayıf yönlerine yer verilir.

Stratejik planı olan idareler, stratejik plan çalışmalarında kuruluş içi analiz çerçevesinde tespit ettikleri güçlü- zayıf yönleri hakkında faaliyet yılı içerisinde kaydedilen ilerlemelere ve alınan önlemlere yer verirler.

##### **A- Üstünlükler**

1. Karadeniz Teknik Üniversitesi gibi köklü bir üniversitenin bir birimi olması,
2. Sektör deneyimli eğitim kadrosu
3. Fiziki alt yapının yeniliği
4. İş dünyası ile iyi ilişkilere sahip öğretim elemanları.
5. Mevcut mezunların yarattığı potansiyel.

Yüksekokulumuz, yirmişer bilgisayarlı iki bilgisayar laboratuvarı, iki teknik resim dersliği, sekiz derslik ve iklimlendirme-soğuma, takım tezgahları ve malzeme muayenesi olmak üzere üç laboratuvarı ile eğitim-öğretim faaliyetine devam etmektedir. Bütün bunların yanında Yüksekokulda öğrencilerin boş zamanlarında kitap okuyabilecekleri veya ders çalışabilecekleri bir kütüphane, çeşitli seminer ve konferansların düzenlenebileceği donanımlı bir konferans salonu, kantin ve yemekhane bulunmaktadır.

Yüksekokul kurulduğundan itibaren gerek Beşikdüzü'nün mülki erkanından gerekse ileri gelenlerinden büyük destekler görmüştür. Bunlar arasında, aynı zamanda Doğu Üniversitesi mütevelli heyet başkanlığını da yürüten Sn.Doğu Gözaçan, yüksekokula bir donanımlı konferans salonu ve kütüphane yaptırmıştır. Sn. Erol ve Nermin KAHYAOĞLU ise, 20 bilgisayarlı donanımlı bir bilgisayar salonu yüksekokula kazandırmıştır. Diğer taraftan başta ilçe kaymakamı olmak üzere, belediye başkanı, garnizon komutanı ve emniyet müdürü de öğrencilerin tertip ettiği çeşitli sosyal ve kültürel faaliyetlere destek olmaktadır. Bu da yüksekokulun çevresiyle olan iletişimini olumlu yönde etkilemektedir.

Yüksekokulun, alanlarında kendini yetiştirmiş genç ve dinamik bir akademik kadrosu vardır. Eğitim-Öğretim faaliyetlerini sürdüren akademik kadroya bakıldığında; Bilgisayar Teknolojileri Bölümünde 4 öğretim elemanı, Makine Metal Teknolojileri bölümünde toplam 3 öğretim elemanı, Elektrik ve Enerji bölümünde 0 öğretim elemanı, Elektronik ve Otomasyon Bölümünde 3 öğretim elemanı, Büro Hizmetleri ve Sekreterlik Bölümünde biri okutman olmak üzere toplam 3 öğretim elemanı, Yönetim ve Organizasyon Bölümünde 3 öğretim elemanı, Pazarlama ve Reklamcılık Bölümünde 3 öğretim elemanı Dış Ticaret Bölümünde 2 ve Muhasebe ve Vergi Bölümünde toplam 2 öğretim elemanı Eğitim-Öğretim faaliyetlerini yürütmektedir. Diğer taraftan biri yüksekokul bünyesinde olmak üzere servis derslerinin yürütülmesine yardımcı olan bir okutman ve bir uzman da eğitim-öğretim faaliyetlerine katılmaktadır.

## **B-Zayıflıklar**

İlçe merkezinde özel sektöre ait yurtların alt yapısı, kapasite ve standartları düşüktür. Diğer taraftan Yüksekokul bünyesinde kantin dışında öğrencilerin sosyal ihtiyaçlarına cevap verebilecek nitelikte sosyal alt yapı yokluğu da göze çarpan eksikliklerdendir. Esas amaç, öğrencilerin sadece derslere girip daha sonra Yüksekokulu terk etmeleri değil, zamanlarının büyük bir kısmını Yüksekokulda geçirebilmelerini temin edecek yeterli alt yapının ve imkanların oluşturulmasıdır. Bu amaçla Rektörlüğün de desteğiyle, Yüksekokulun bulunduğu yerleşkenin peyzaj düzenlemesi çalışmaları büyük ölçüde yapılmış ancak henüz tamamlanamamıştır.

Yüksekokulumuzda, yeni açılan bölümler ve mevcut programlar için kurulması düşünülen laboratuvarlar için yeni mekanlara ihtiyaç vardır. Özellikle teknik programlar bölümü için yeni laboratuvarların kurulması, öğrencilerin pratik becerilerinin üst düzeye çıkarılması için önem arz etmektedir.

Yüksekokulda genel olarak akademik kadro iyi olmasına rağmen, programlarda yetersizlikler bulunmaktadır. YÖK kriterlerine göre her programda en az üç öğretim elemanının olması gerekmektedir. Ancak, bu kriter her program için tam olarak sağlanabilmiş değildir. Elektrik ve Enerji Bölümünde yalnız bir öğretim elemanı mevcuttur. Diğer taraftan laboratuvar uygulamalarının sağlıklı yürütülebilmesi için yeterli tekniker veya teknisyen yüksekokulda mevcut değildir. Özellikle Makine laboratuvarı için Makine Teknisyenine acil ihtiyaç vardır.

Yüksekokul bünyesinde kurulu bulunan kütüphanenin de ilgili alanlarda kitap ihtiyacı bulunmaktadır. Öğrencilerin merkez kütüphaneden coğrafi olarak oldukça uzak olduğu düşünüldüğünde mevcut kütüphanenin mesleki konularda oldukça çok sayıda kitap ihtiyacı bulunduğu açıktır.

## **C-Değerlendirme**

a)-Öğretim Elemanlarımızın büyük çoğunluğunun bilgisayarları yoktur. Bu durum çağın gereklerine göre çalışmalarımızın verimini düşürmektedir. Ayrıca Bölüm Sekreterlikleri ile diğer idari bürolarda bulunan bilgisayarlarımız da teknolojik ömrünü tamamlamıştır. İdari ve akademik personelin internet imkanları bile bilgisayarsızlık nedeniyle kısıtlanmış durumdadır. Son gelişmelere göre, öğretim elemanları notlarını, sınav listelerini, vb. işlemleri internette yapma durumundadır. Ancak, kendilerine bilgisayar verilememiştir. Bu ihtiyaçlarını bazıları kendileri satın aldıkları özel bilgisayarları ile, bazıları ise öğrenci bilgisayar laboratuvarlarından karşılama yoluna gitmektedirler.

b)-Toplantı, folklor, konser, sergi, spor karşılaşmaları gibi amaçlarla kullanılacak kapalı mekanlar yoktur. Konferanslarda kullanılmaya elverişli sadece 150 kişi kapasiteli bir salonumuz bulunmaktadır. Öğrenci sayımızla karşılaştırıldığında bu kapasitenin yetersiz olduğu görülmektedir. Bu nedenle, çok amaçlı bir salonun yatırım programına alınması Yüksekokulumuzun geleceğini ve başarısını olumlu yönde etkileyecektir.

Ayrıca, Yüksekokul Kampusumuzun hemen yanında İMKB Anadolu Lisesine ait olan, ancak sınırları dışında bıraktığı ve sit alanı olarak ilan edilen alanın okulumuza devir veya kiralık olarak kazandırılması yararlı olacaktır. Bu alan tapusu Milli Eğitime ait resmi bir sit alanı olmasına rağmen amaç dışı olarak, gecekondü bölgesi gibi kullanılmaktadır. Okulumuz için de rahatsız edici bir görüntü yaratmaktadır. Alanın okulumuza kazandırılması durumunda, Eğitim Öğretim amacıyla ve kamu yararına kullanılabilir. Üzerinde yapıları bulunan tek katlı binalar restore edilerek, kantin, yemekhane, öğrenci sosyal etkinlik alanları, öğrenci kolları ve kulüplerinin büroları olarak, toplantı salonu, bilgisayar salonu ve derslik olarak kullanılabilir. Ayrıca, okulumuzun kampüsü öğrencilerin yürüyüş ve sosyal etkinliklerde bulunmaları açısından yeterli değildir. Bu amaçla da yürüyüş yolları, gezinti alanları, yeşil alanlar ve park olarak da kullanılmaya elverişlidir. Sit alanı statüsünden çıkarıldığında çağın değişebilecek şartlarına göre yeni yatırımlar yapılmaya da elverişlidir.

Bu konuda Müdürlüğümüz tarafından yapılan girişimler sonucunda, söz konusu alanın okulumuza devri için gerekli şartların var olduğu, ilgili kişi ve kurumların olumlu görüşünün olduğu kanaati edinilmiştir.

c)-Yüksekokulumuz Pazarlama ve Reklamcılık Bölümü Pazarlama Programı öğrencilerinin yoğun çabaları sonucu Pazarlama Kulübü 2005-2006 Eğitim-Öğretim döneminde faaliyete geçmiştir. Kulüp kapsamında öğrencilerimizin kişisel girişimlerini destekleyecek ve iş dünyası ile işbirliğini güçlendirecek çeşitli sosyal ve kültürel faaliyetler yapılmaktadır. Ayrıca Yüksekokulumuzda Bilişim Kolu, İşletme Muhasebe Kolu, Sekreterlik Kolu kapsamında sosyal etkinlikler yapılmaktadır ve kısmen de amacına ulaşmaktadır. Ancak bunların resmi bir sıfatı yoktur ve maddi olarak hiçbir yardım alamamaktadırlar. Ana kampüsümüzden uzak olmamız nedeniyle merkezdeki faaliyetlerden de istifade edilememektedir.

Ayrıca, ana kampüse uzak olmamız nedeniyle, bazı konser, tiyatro gibi etkinliklerin Yüksekokulumuzda da yapılması fırsat eşitliği bakımından önemlidir. Bu tür etkinlikler Yüksekokulumuz kapsamında da yapılabilmektedir ancak maddi imkansızlıklar nedeniyle yetersiz kalmaktadır.

#### d) Bina Bakım-Onarımı ve yapılması gereken diğer tadilatlar

Okulumuz idari ve akademik binasının komple boyaya, akademik ve idari binadaki tüm pencerelerin ısı kaybının önlenerek şekilde tamir ve bakımının yapılması ayrıca tuvaletlerin bakım ve onarımına ihtiyacı vardır.

Yüksekokulumuzun bina ayaklarının tamir edilmesi gerekmektedir.

#### e)Laboratuvar İhtiyaçları

Okulumuzda mevcut laboratuvarların bazılarının donanımlarının yenilenmesi ve bazılarının da kurulması gerekmektedir. İki bilgisayar laboratuvarı bulunmakta ancak bağış şeklinde yapılan birincisi teknolojik olarak eskimiştir. 2005 yılı içinde bakımları ve geliştirilmeleri yapılmış ancak teknolojik olarak yetersiz hale gelmiştir. İkinci bilgisayar laboratuvarımızda ise 20 adet yeni bilgisayar bulunmaktadır. Bu laboratuvar Rektörlük Makamı tarafından 38 bilgisayara göre planlanmış, ek bilgisayarların gelecek dönemlerde verileceği belirtilmiştir.



#### **f) Akademik Personel İhtiyacı**

|   |          |        |
|---|----------|--------|
| Muhasebe ve Vergi Uygulamaları Programı   | Öğr.Gör. | 1 adet |
| Dış Ticaret Programı                      | Öğr.Gör. | 1 adet |
| Ayrıca servis derslerini vermek üzere de; |          |        |
| İngilizce                                 | Okt.     | 1 adet |

#### **g) İdari Personel İhtiyacı**

|                             |        |
|-----------------------------|--------|
| Makine Teknisyeni/Teknikeri | 1 adet |
| Bilgisayar Teknisyeni       | 1 adet |
| Elk.Haberleşme Teknisyeni   | 1 adet |
| Şef                         | 2 adet |
| Bilgisayar İşletmeni        | 1 adet |
| Hizmetli personel           | 2 adet |

#### **Sonuç olarak;**

1-Eğitim öğretimde yeni teknolojik gelişmelere zamanında ayak uydurabilmek için Yüksekokulumuz bütçe imkanlarının artırılması gerekmektedir.

2-Yüksekokulumuz Dünya Bankası imkanlarından yararlanabilecek alt yapıya sahip olduğundan bu imkanlardan yararlanılması bölgemiz ve çevremiz açısından uygun olacaktır.

## **V- ÖNERİ VE TEDBİRLER**

### **İÇ KONTROL GÜVENCE BEYANI**

Harcama yetkilisi olarak yetkim dâhilinde;

Bu raporda yer alan bilgilerin güvenilir, tam ve doğru olduğunu beyan ederim.

Bu raporda açıklanan faaliyetler için idare bütçesinden harcama birimimize tahsis edilmiş kaynakların etkili, ekonomik ve verimli bir şekilde kullanıldığını, görev ve yetki alanım çerçevesinde iç kontrol sisteminin idari ve mali kararlar ile bunlara ilişkin işlemlerin yasallık ve düzenliliği hususunda yeterli güvenceyi sağladığını ve harcama birimimizde süreç kontrolünün etkin olarak uygulandığını bildiririm.

Bu güvence, harcama yetkilisi olarak sahip olduğum bilgi ve değerlendirmeler, iç kontroller, iç denetçi raporları ile Sayıştay raporları gibi bilgim dâhilindeki hususlara dayanmaktadır.

Burada raporlanmayan, idarenin menfaatlerine zarar veren herhangi bir husus hakkında bilgim olmadığını beyan ederim.

**Prof.Dr.Rahmi YAMAK**  
**MÜDÜR**