



**KARADENİZ TEKNİK ÜNİVERSİTESİ
BEŞİKDÜZÜ MESLEK YÜKSEKOKULU**

2013 YILI

.....
FAALİYET RAPORU

Trabzon 2014

İÇİNDEKİLER

BİRİM/ÜST YÖNETİCİ SUNUŞU	
I- GENEL BİLGİLER.....	
A- Misyon ve Vizyon.....	
B- Yetki, Görev ve Sorumluluklar.....	
C- İdareye İlişkin Bilgiler.....	
1- Fiziksel Yapı.....	
2- Örgüt Yapısı.....	
3- Bilgi ve Teknolojik Kaynaklar	
4- İnsan Kaynakları	
5- Sunulan Hizmetler	
6- Yönetim ve İç Kontrol Sistemi	
D- Diğer Hususlar	
II- AMAÇ ve HEDEFLER	
A- İdarenin Amaç ve Hedefleri	
B- Temel Politikalar ve Öncelikler	
C- Diğer Hususlar	
III- FAALİYETLERE İLİŞKİN BİLGİ VE DEĞERLENDİRMELER	
A- Mali Bilgiler	
1- Bütçe Uygulama Sonuçları	
2- Temel Mali Tablolara İlişkin Açıklamalar	
3- Mali Denetim Sonuçları	
4- Diğer Hususlar	
B- Performans Bilgileri	
1- Faaliyet ve Proje Bilgileri	
2- Performans Sonuçları Tablosu	
3- Performans Sonuçlarının Değerlendirilmesi	
4- Performans Bilgi Sisteminin Değerlendirilmesi	
5- Diğer Hususlar	
IV- KURUMSAL KABİLİYET ve KAPASİTENİN DEĞERLENDİRİLMESİ	
A- Üstünlükler	
B- Zayıflıklar	
C- Değerlendirme	
V- ÖNERİ VE TEDBİRLER	

BİRİM YÖNETİCİ SUNUŞU

Beşikdüzü Meslek Yüksekokulu, 2547 Sayılı Kanunun 2880 Sayılı Kanunla değişik 7/d-2 maddesine göre 10.11.1992 tarihinde üç programla (İklimlendirme-Soğutma, Bilgisayar Programcılığı ve Makine-Resim Konstrüksiyon) kurulmuştur. Yüksekokul kurulduğundan itibaren 2000 yılına kadar Akçaabat ilçesi Söğütlü Beldesindeki Fatih Yerleşkesinde eğitim-öğretim faaliyetini sürdürmüştür. Bu tarihten sonra Yüksekokul, yapımı tamamlanan Beşikdüzü'ndeki yerleşkesine taşınmıştır. Yüksekokul, 1994-1995 Eğitim-Öğretim yılında Teknik Programlar Bölümü bünyesinde İklimlendirme-Soğutma Programı'na ilk öğrencilerini alarak Eğitim-Öğretim faaliyetine fiilen başlamıştır. 1995-1996 Eğitim-Öğretim yılında ise, yine Teknik Programlar Bölümü bünyesinde Makine-Resim Konstrüksiyon ve Bilgisayar Programcılığı Programlarının açılarak ilk öğrencilerini almasıyla Yüksekokuldaki toplam program sayısı üçe çıkmıştır. Ayrıca Teknik Programlar Bölümü bünyesinde Elektronik Haberleşme Programı da 2005-2006 Eğitim-Öğretim döneminde öğrenci alarak fiilen faaliyete geçmiştir. 2006-2007 Eğitim-Öğretim döneminden itibaren ise bu programlara ilaveten Teknik Programlar Bölümünde İklimlendirme-Soğutma II. Öğretim ve Bilgisayar Teknolojisi ve Programlama II. Öğretim Programlarına öğrenci alınmaya başlanmıştır. 2003-2004 Eğitim-Öğretim döneminde Pazarlama ve Muhasebe Programları da ilk öğrencilerini alarak eğitim öğretime başlamıştır. Ayrıca İktisadi ve İdari Programlar Bölümüne bağlı Büro Yönetimi ve Sekreterlik Programına da 2005-2006 Eğitim-Öğretim Yılında öğrenci alınarak Eğitim-Öğretime başlanılmıştır.

2006-2007 Eğitim-Öğretim Yılı Güz Yarıyılından itibaren ise İşletme, Pazarlama İkinci Öğretim, Muhasebe İkinci Öğretim, Bilgisayar Teknolojisi ve Programlama Programı İkinci Öğretim ile İklimlendirme ve Soğutma Programlarının İkinci Öğretim Programlarına öğrenci alınarak Eğitim-Öğretime başlanılmıştır.

2010-2011 Eğitim-Öğretim Yılı Güz Yarıyılından itibaren Pazarlama ve Dış Ticaret Bölümüne bağlı olarak, Dış Ticaret Programı, Yönetim ve Organizasyon Bölümüne bağlı olarak İşletme Yönetimi Uzaktan Eğitim programlarına öğrenci alınarak Eğitim-Öğretime başlanılmıştır.

Pazarlama ve Dış Ticaret Bölümü kendi bünyesinde ayrılarak Pazarlama ve Reklamcılık Bölümü ile Dış Ticaret Bölümü olarak eğitim-öğretime devam etmektedir.

Yüksekokulumuz 2002 yılına kadar ÖSS ile öğrenci almıştır. Bu tarihten sonra ise METEB projesi kapsamında ve 4702 sayılı kanun uyarınca Mesleki ve Teknik Ortaöğretim Kurumları'ndan Yüksekokula sınavsız geçişle, öncelikli olarak kendi bölgesinden, öğrenci almaktadır. Ancak Yüksekokulumuz, ilgili programların kontenjanlarının boş kalması durumunda ÖSS ile de öğrenci almaya devam etmektedir. Ayrıca yine Milli Eğitim Bakanlığı tarafından yürütülen Mesleki ve Teknik ortaöğretim düzenlemelerine uyum sağlamak amacıyla, Uluslararası standartlar dikkate alınarak Yüksekokulumuzdaki programların isimleri Bilgisayar Programcılığı, İklimlendirme ve Soğutma Teknolojisi Programı, Elektronik Haberleşme Teknolojisi Programı, Makine Programı, Büro Yönetimi ve Yönetici Asistanlığı Programı, İşletme Yönetimi Programı, Pazarlama Programı ve Muhasebe Vergi Uygulamaları programı olarak değiştirilmiştir.

Yüksekokulumuz YÖK'ün 2010-2011 Eğitim-Öğretim yılından itibaren yeni uyguladığı İKMEP projesine göre öğrenimine devam etmektedir.

2010-2011 Eğitim-Öğretim yılı itibariyle öğrenci kontenjanları Dış Ticaret Programında 50, İşletme Yönetimi Uzaktan Eğitim Programında 100 diğer programlarda ise 80 olarak belirlenmiştir.

Yükseköğretim Kurulu Başkanlığının 21.03.2013 gün ve 75850160-104.01.01-1944 sayılı yazısında 01.03.2013 tarihli Yükseköğretim Genel Kurul toplantısında 2547 Sayılı Kanun'un 2880 Sayılı Kanun'la değişik 7/d-2 ile 7/h maddeleri ile 3843 sayılı Kanun'un 4.Maddesi uyarınca, Bilgisayar Programcılığı birinci ve ikinci öğretim, Makine Programı, Elektronik Haberleşme Programı, Pazarlama Programı ikinci öğretim Muhasebe ve Vergi Uygulamaları programı ikinci öğretim, programları kapatılmış, 2013-2014 Eğitim öğretim yılında bu programlara öğrenci alınmamıştır. Büro Yönetimi ve Sekreterlik Bölümü altında Çağrı Merkezi Programı açılmıştır.

Yüksekokulumuz Bölümlerinde, kamu ve özel kuruluşların ihtiyaç duyduğu ara elemanlar yetiştirilmektedir. Bunlar, dört yıllık lisans mezunlarından daha fazla pratik bilgiye sahip, meslek lisesi mezunlarından ise daha çok teorik bilgiye sahip elemanlar olup, ilgili sektörlerin en çok ihtiyaç duyduğu ara elemanlardır. Yüksekokulumuzda yapılan çalışmalar ile toplumumuzun ihtiyaç duyduğu teknikerleri ve meslek elemanlarını en iyi şekilde yetiştirmeyi hedeflemekte ve bu hedefe ulaşırken mevcut imkânlarımızı en iyi şekilde kullanmayı amaçlamaktayız.

Prof.Dr. Rahmi YAMAK
MÜDÜR

I- GENEL BİLGİLER

I- GENEL BİLGİLER

A. Misyon ve Vizyon

Misyon

Beşikdüzü Meslek Yüksekokulu'nun misyonu; gerek kamu sektöründe ve gerekse özel sektörde, bölgemiz ve ülkemiz için artan rekabet koşullarını göğüsleyebilecek bilgi birikimine sahip, 21.yy. gereklerini yerine getirebilen, yaratıcı düşünen, araştırmacı ve uygulamacı ara elemanlar yetiştirmektir.

Vizyon

Beşikdüzü Meslek Yüksekokulu'nun vizyonu Çağdaş mesleki eğitimin gerektirdiği bilgi, beceri ve mesleki gelişmelerde yüksek standartlara sahip, uluslararası platformda aranılır nitelikte ara meslek elemanları yetiştiren; yenilikçi, paylaşımcı ve iş dünyası ile sürekli işbirliği içerisinde, mensubu olmaktan gurur duyulan, öncü bir eğitim kurumu olmaktır. Ayrıca, dalındaki bilimsel gelişmeleri ilimiz ve bölgemiz başta olmak üzere ülkemizin sorunlarına yönelik çözüm önerilerine dönüştürmek suretiyle üniversite ve sanayi işbirliğini sağlamada öncü, yetiştirmiş olduğu öğrenciler itibariyle toplumda itibar sahibi, oluşturduğu bilimsel ve kültürel atmosfer ile bilimsel değerlerin yanı sıra milli ve tüm insanlığın paylaştığı sosyal ahlaki ve demokratik değerleri yaşayan ve yaşatan bir kurum olmaktır.

B. Yetki, Görev ve Sorumluluklar

Yüksekokulumuz temsilcisi Müdür, Rektör tarafından 3 yıllığına atanır. Müdür çalışmalarında kendisine yardımcı olmak üzere Yüksekokulun aylıklı öğretim elemanları arasından iki kişiyi Müdür Yardımcısı olarak seçer.

23.01.2012 tarihinde Müdürlük Görevine atanan Prof.Dr.Rahmi YAMAK, 2547 sayılı Yükseköğretim Kanununun 20. Maddesi b fıkrası uyarınca yetki ve sorumluluklarına bağlı kalarak görevini sürdürmektedir.

Müdür ayrıca Eğitim-Öğretim faaliyetlerinde istenen hedeflerin tutturulması, öğrencilerin başarısını etkileyen faktörlerin irdelenmesi ve gerekli önlemlerin alınması, güvenlik, akademik, idari ve mali denetim, iç denetim, eğitim ve mali konuların aksamadan yürütülmesinde Rektöre karşı sorumludur.

C. İdareye İlişkin Bilgiler

1- Fiziksel Yapı

1.1.Karadeniz Teknik Üniversitesi Taşınmazlarının Dağılımı (*)

Yerleşke Adı	Mülkiyet Durumuna Göre Taşınmaz Alanı (m ²)			Toplam (m ²)
	Üniversite	Maliye Haz.	Diğer	
BEŞİKDÜZÜ MYO	KTÜ	Evet		18482,29

*Merkez kampüsü dışında olan bütün birimler dolduracaktır.

*İdari ve Mali İşler Daire Başkanlığı Üniversite genelinin bilgisini de verecektir.

1.2.Karadeniz Teknik Üniversitesi Kapalı Alanların Dağılımı (*)

BİRİMLER	MEVCUT FİZİKİ KAPALI ALANLAR m ²							TOPLAM
	İDARİ BİNALAR	EĞİTİM ALANLARI		SOSYAL ALANLAR	SİRKİ LASYON ALANI	SPOR ALANLARI		
		DERSLİK	LABOR A.			AÇIK SPOR TESİS.	KAPALI SPOR TES.	
BMYO	1	10	4	1		3		19

*Tüm birimler kendi alanlarını dolduracaktır.

*Üniversite geneline ilişkin bilgi Yapı İşleri ve Teknik Daire Başkanlığınca doldurulacaktır.

1.3.2. Taşınır Malzeme Listesi

Hesap Kodu	I. Düzey	II. Düzey	DAYANIKLI TAŞINIRLAR	Ölçü Birimi	Miktar
253			Tesis, Makine ve Cihazlar		
253	1		Tesisler Grubu		
253	1		Taşınmaz olarak değerlendirildiğinden Taşınır Kod Listesine alınmamıştır. Sadece muhasebe detay hesap planlarında yer alacaktır.		
253	2		Makineler ve Aletler Grubu		89
253	2	1	Tarım ve Ormancılık Makineleri ve Aletleri		2
253	2	2	İnşaat Makineleri ve Aletleri		2
253	2	3	Atölye Makineleri ve Aletleri		
253	2	4	İş Makineleri ve Aletleri		
253	2	5	Güç Elektroniği ve Basınçlı Makineler ile Aletleri		6
253	2	6	Posta Makineleri		
253	2	7	Paketleme Makineleri		
253	2	8	Etiketleme ve Numaralandırma Makineleri		
253	2	9	Ayırma, Sınıflandırma Makineleri		
253	2	10	Matbaacılıkta Kullanılan Makine ve Aletler		2
253	3		Cihazlar ve Aletler Grubu		1
253	3	1	Yıkama, Temizleme ve Ütüleme Cihaz ve Araçları		2
253	3	2	Beslenme/Gıda ve Mutfak Cihaz ve Aletleri		6
253	3	3	Kurtarma Amaçlı Cihaz ve Aletler		
253	3	4	Ölçüm, Tartı, Çizim Cihazları ve Aletleri		42
253	3	5	Tıbbi ve Biyolojik Amaçlı Kullanılan Cihazlar ve Aletler		1
253	3	6	Araştırma ve Üretim Amaçlı Cihazları ve Aletleri		13
253	3	7	Müzik Aletleri ve Aksesuarları		
253	3	8	Spor Amaçlı Kullanılan Cihaz ve Aletler		
255			Demirbaşlar Grubu		
255	1		Döşeme ve Mefruşat Grubu		
255	1	1	Döşeme Demirbaşları		
255	1	2	Temsil ve Tören Demirbaşları		7
255	1	3	Koruyucu Giysi ve Malzemeler		
255	1	4	Seyahat, Muhafaza ve Taşıma Amaçlı Demirbaş Niteliğindeki Taşınırlar		
255	1	5	Hastanede Kullanılan Demirbaş Niteliğindeki Taşınırlar		
255	2		Büro Makineleri Grubu		5
255	2	1	Bilgisayarlar ve Sunucular		44
255	2	2	Bilgisayar Çevre Birimleri		15
255	2	3	Teksir ve Çoğaltma Makineleri		6
255	2	4	Haberleşme Cihazları		11
255	2	5	Ses, Görüntü ve Sunum Cihazları		82
255	2	6	Aydınlatma Cihazları		
255	2	99	Diğer Büro Makineleri ve Aletleri Grubu		5

255	3		Mobilyalar Grubu		
255	3	1	Büro Mobilyaları		1055
255	3	2	Misafirhane, Konaklama ve Barınma Amaçlı Mobilyalar		15
255	3	3	Kafeterya ve Yemekhane Mobilyaları		
255	3	4	Bebek ve Çocuk Mobilyası ve Aksesuarları		
255	3	5	Seminer ve Sunum Amaçlı Ürünler		24
255	4		Beslenme/Gıda ve Mutfak Demirbaşları Grubu		
255	4	1	Yemek Hazırlama Ekipmanları		3
255	5		Canlı Demirbaşlar Grubu		
255	5	1	Çiftlik Hayvanları		
255	5	2	Hizmet Amaçlı Hayvanlar		
255	5	3	Gösteri Amaçlı Hayvanlar		
255	5	4	Koruma Altına Alınan Hayvanlar		
255	6		Tarihi veya Sanat Değeri Olan Demirbaşlar Grubu		
255	6	1	Etnografik Eserler		
255	6	2	Arkeolojik Eserler		
255	6	3	Geleneksel Türk Süslemeleri		
255	6	4	Güzel Sanat Eserleri		
255	6	5	Kitap, Belge, El Yazmaları ve Nadir Eserler		
255	6	6	Para, Pul, Sikke ve Madalyonlar		
255	6	7	Tabletler		
255	6	8	Mühür ve Mühür Baskıları		
255	6	9	Arşiv Vesikaları		
255	6	10	Fosiller		
255	7		Kütüphane Demirbaşları Grubu		
255	7	1	Kütüphane Mobilyaları		8
255	7	2	Basılı Yayınlar		
255	7	3	Görsel ve İşitsel Kaynaklar		
255	7	4	Bilgi Saklama Üniteleri		
255	8		Eğitim Demirbaşları Grubu		
255	8	1	Eğitim Mobilyaları ve Donanımları		290
255	8	2	Öğrenmeyi Kolaylaştırıcı Ekipmanlar		47
255	8	3	Derslik Süslemeleri		
255	8	4	Okul Bahçesi ve Oyun Demirbaşları		
255	9		Spor Amaçlı Kullanılan Demirbaşlar Grubu		
255	9	1	Doğa Sporlarında Kullanılan Demirbaşlar		
255	9	2	Salon Sporlarında Kullanılan Demirbaşlar		1
255	9	3	Saha Sporlarında Kullanılan Demirbaşlar		
255	9	99	Diğer Spor Amaçlı Kullanılan Demirbaşlar		
255	10		Güvenlik, Kontrol ve Tedbir Amaçlı Demirbaşlar Grubu		
255	10	1	Güvenlik ve Korunma Amaçlı Araçlar		
255	10	2	Kontrol ve Güvenlik Sistemleri		1
255	10	3	Yangın Söndürme ve Tedbir Cihaz ve Araçları		38
255	11		Demirbaş Niteliğindeki Süs Eşyaları		
255	11	1	Vitrinde Sergilenen Eşyaları		
255	11	2	Duvarda Sergilenen Süs Eşyaları		
255	11	3	Masa, Sehpa ve Zeminde Sergilenen Süs Eşyaları		
255	12		Kullanımda Olan Demirbaş Niteliğindeki Değerli Eşyalar		

255	12	1	Yemek, Servis ve Çatal-Bıçak Takımları		
255	12	2	Büro Malzemeleri		
255	99		Diğer Demirbaşlar Grubu		
255	99	1	Seyyar Kulübe, Kabin, Büfe, Sandık ve Kafesler		1
255	99	2	Seyyar Tanklar ve Tüpler		4
255	99	3	Sergileme ve Tanıtım Amaçlı Taşınır		

*İdari ve Mali İşler Daire Başkanlığı Üniversite geneli bilgilerini dolduracak.

*İlgili birimler kendi bilgilerini girerken kendi mevcutlarına göre tabloyu düzeltip dolduracaklar.

1.4. Eğitim Alanları

Adı	Sayısı (Adet)	Alanı (m2)	Toplam Kapasite (Kişi)
Sınıf	9	696	950
Anfi			
Bilgisayar Laboratuvarı	2	156	80
Araştırma Laboratuvarı			
Diğer Laboratuvarlar	2	156	80
Atölye	1	110	50
Toplam	15	1118	1160

1.4.1. Dersliklerin Teknolojik Donanımı

Derslik Sayısı (Anfi+Sınıf)	Projeksiyon Cihazı Olan Derslik sayısı	Dersliklerdeki Projeksiyon Cihazı Oranı (Projeksiyon Cihazı Olan Derslik Sayısı /Derslik Sayısı)*100	Akıllı Tahta Olan Derslik Sayısı	Dersliklerdeki Akıllı Tahta Oranı (Akıllı Tahtası Olan Derslik Sayısı /Derslik Sayısı)*100
10	10			

1.6. Hizmet Alanları

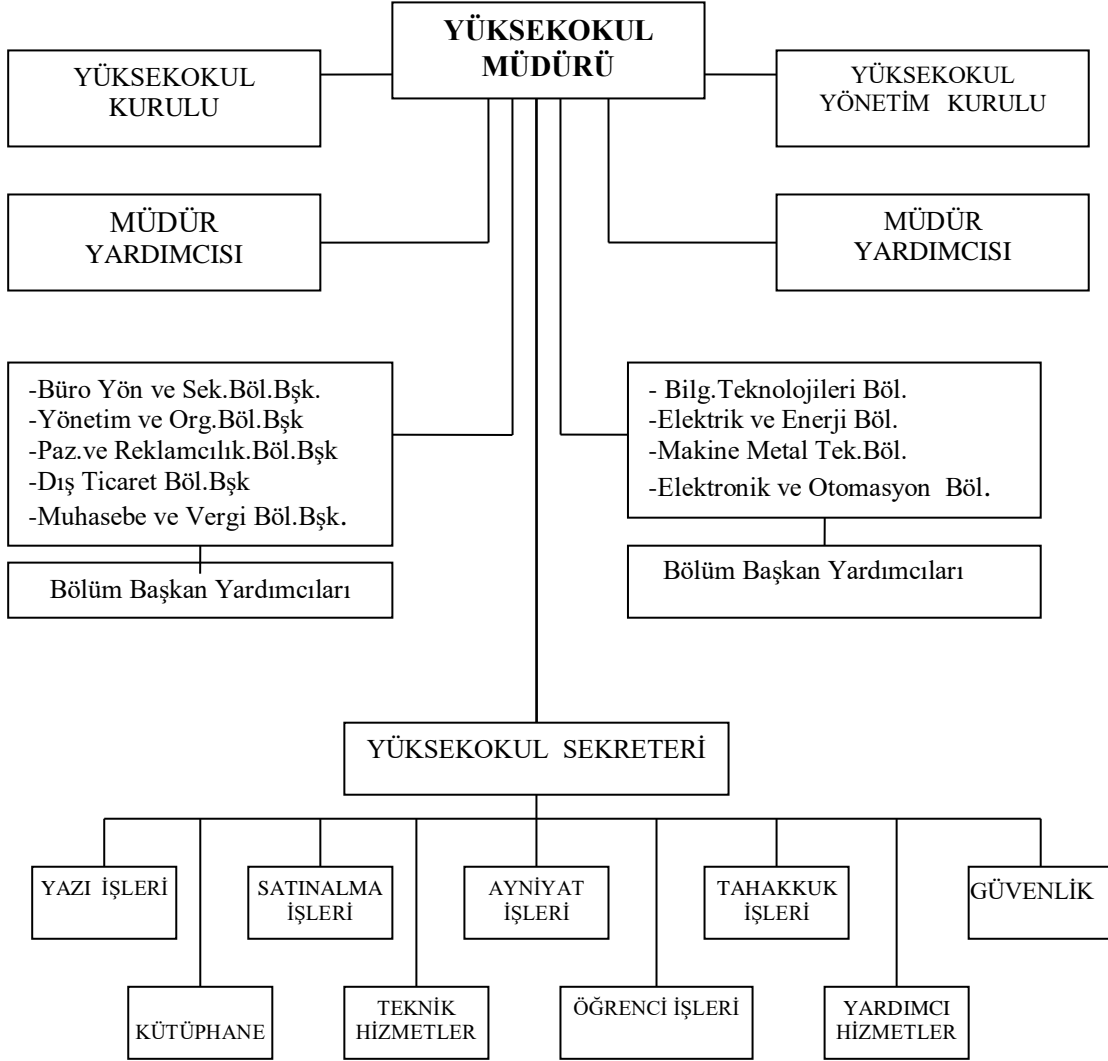
1.6.1. Akademik Personel Hizmet Alanları

	Sayısı(Adet)	Alanı(m ²)	Kullanan Sayısı (Kişi)
Çalışma Odası	21	380	23
Toplam	21	380	23

1.6.2. İdari Personel Hizmet Alanları

	Sayısı (Adet)	Alanı (m ²)	Kullanan Sayısı
Servis			
Çalışma Odası	14	350	16
Toplam	14	350	16

2- Örgüt Yapısı



3- Bilgi ve Teknolojik Kaynaklar

3.1- Yazılımlar ve Bilgisayarlar

Cinsi	İdari Amaçlı (Adet)	Eğitim Amaçlı (Adet)	Araştırma Amaçlı (Adet)	Toplam
Yazılım				
Masa Üstü Bilgisayar	14	40	1	55
Taşınabilir Bilgisayar	2			2

3.3- Diğer Bilgi ve Teknolojik Kaynaklar

Cinsi	İdari Amaçlı (Adet)	Eğitim Amaçlı (Adet)	Araştırma Amaçlı (Adet)
Akıllı Tahta			
Projeksiyon		9	
Slayt makinesi			
Tepegöz		2	
Episkop			
Barkot Okuyucu		1	
Baskı makinesi		2	
Fotokopi makinesi		3	
Optik Okuyucu		1	
Faks		1	
Fotoğraf makinesi			
Kameralar			
Televizyonlar			
Tarayıcılar		1	
Müzik Setleri			
Mikroskoplar		1	
DVD ler			

4- İnsan Kaynakları(*)

*(Bilgiler 31.12.2012 tarihi itibariyle verilecektir.)

*(Personel Dairesi Başkanlığı birimi dışında ayrıca Kurum Geneline ilişkin bilgiyi de verecektir)

4.1- Akademik Personel

	Kadroların Doluluk Oranına Göre		
	Dolu	Boş	Toplam
Profesör			
Doçent			
Yrd. Doçent			
Öğretim Üyeleri Toplamı			
Öğretim Görevlisi	22		22
Okutman	1		1
Çevirici			
Eğitim-Öğretim Planlamacısı			
Araştırma Görevlisi			
Uzman			
Öğretim Üyesi Dışındaki Akademik Personel Toplamı			
Genel TOPLAM			

4.2- Yabancı Uyruklu Akademik Personel

Yabancı Uyruklu Öğretim Elemanları		
Unvan	Geldiği Ülke	Çalıştığı Bölüm
Profesör		
Doçent		
Yrd. Doçent		
Öğretim Görevlisi		
Okutman		
Çevirici		
Eğitim-Öğretim Planlamacısı		
Araştırma Görevlisi		
Uzman		
Toplam		

4.3- Diğer Üniversitelerde Görevlendirilen Akademik Personel (2547 16.md.dahil)

Diğer Üniversitelerde Görevlendirilen Akademik Personel		
Unvan	Bağlı Olduğu Bölüm	Görevlendirildiği Üniversite
Profesör		
Doçent		
Yrd. Doçent		
Öğretim Görevlisi		
Okutman		
Çevirici		
Eğitim Öğretim Planlamacısı		
Uzman		
Araştırma Görevlisi		
Toplam		

4.4- Başka Üniversitelerden Üniversitemizde Görevlendirilen Akademik Personel

Başka Üniversitelerden Üniversitemizde Görevlendirilen Akademik Personel			
Unvan	Çalıştığı Fakülte/Yüksekokul -Bölüm	Geldiği Üniversite	Kişi Sayısı
Profesör			
Doçent			
Yrd. Doçent			
Öğretim Görevlisi			
Uzman			
Araştırma Görevlisi			
		Toplam	

4.5- Akademik Personelin Yaş İtibariyle Dağılımı

Akademik Personelin Yaş İtibariyle Dağılımı						
	21-25 Yaş	26-30 Yaş	31-35 Yaş	36-40 Yaş	41-50 Yaş	51- Üzeri
Kişi Sayısı		6	10	2	5	
Yüzde						

4.6- İdari Personel

İdari Personel (Kadroların Doluluk Oranına Göre)			
	Dolu	Boş	Toplam
Genel İdari Hizmetleri	5	2	7
Sağlık Hizmetleri Sınıfı			
Teknik Hizmetleri Sınıfı	1		1
Eğitim ve Öğretim Hizmetleri sınıfı			
Avukatlık Hizmetleri Sınıfı			
Din Hizmetleri Sınıfı			
Yardımcı Hizmetli	1		1
Toplam	7	2	9

4.7- İdari Personelin Eğitim Durumu

İdari Personelin Eğitim Durumu					
	İlköğretim	Lise	Ön lisans	Lisans	Yüksek L.ve Doktora
Kişi Sayısı	1	2	4		
Yüzde					

4.8- İdari Personelin Hizmet Süreleri

İdari Personelin Hizmet Süresi						
	1 – 3 Yıl	4 – 6 Yıl	7 – 10 Yıl	11 – 15 Yıl	16 – 20 Yıl	21 - Üzeri
Kişi Sayısı	1				4	2
Yüzde						

4.9- İdari Personelin Yaş İtibariyle Dağılımı

İdari Personelin Yaş İtibariyle Dağılımı						
	21-25 Yaş	26-30 Yaş	31-35 Yaş	36-40 Yaş	41-50 Yaş	51- Üzeri
Kişi Sayısı		1	1	3	1	2
Yüzde						

4.10- Personelin Cinsiyet Dağılımı

Kadın Erkek Personel Dağılımı Sayıları *					
	Kadın	Erkek	Toplam	K %	E %
Akademik Personel	8	15	23		
İdari Personel	2	5	7		
TOPLAM					

4.11- İşçiler

İşçiler (Çalıştıkları Pozisyonlara Göre)			
	Dolu	Boş	Toplam
Sürekli İşçiler			
Vizeli Geçici İşçiler (adam/ay)			
Vizesiz işçiler (3 Aylık)			
Toplam			

4.12- Sürekli İşçilerin Hizmet Süreleri

Sürekli İşçilerin Hizmet Süresi						
	1 – 3 Yıl	4 – 6 Yıl	7 – 10 Yıl	11 – 15 Yıl	16 – 20 Yıl	21 - Üzeri
Kişi Sayısı						
Yüzde						

4.13- Sürekli İşçilerin Yaş İtibariyle Dağılımı

Sürekli İşçilerin Yaş İtibariyle Dağılımı						
	21-25 Yaş	26-30 Yaş	31-35 Yaş	36-40 Yaş	41-50 Yaş	51- Üzeri
Kişi Sayısı						
Yüzde						

5- Sunulan Hizmetler

5.1- Eğitim Hizmetleri (Üniversitemiz Stratejik Plan için verilen değerlerle uyumlu olmalıdır.)

5.1.1- Öğrenci Sayıları (*)

Öğrenci Sayıları									
Birim Adı	I. Öğretim			II. Öğretim			Toplam		Genel Toplam
	Erkek	Kız	Top.	E	K	Top	Erkek	Kız	
Fakülteler									
Yüksekokullar									
Enstitüler									
Meslek Yüksekokulları	1038	550	1588	204	88	292	1242	638	1880
Toplam	1038	570	1588	204	88	292	1242	638	1880

NOT: Uzaktan Eğitim Gören öğrenciler Dahil Erkek- 23 Kız-13

5.1.2- Yabancı Dil Hazırlık Sınıfı Öğrenci Sayıları

Yabancı Dil Eğitimi Gören Hazırlık Sınıfı Öğrenci Sayıları ve Toplam Öğrenci Sayısına Oranı								
Birim Adı	I. Öğretim			II. Öğretim			I. ve II. Öğretim Toplamı(a)	Yüzde*
	E	K	Top.	E	K	Top.	Sayı	
Fakülteler								
Yüksekokullar								

*Yabancı dil eğitimi gören öğrenci sayısının toplam öğrenci sayısına oranı (Yabancı dil eğitimi gören öğrenci sayısı/Toplam öğrenci sayısı*100)

5.1.3- Öğrenci Kontenjanları

Öğrenci Kontenjanları ve Doluluk Oranı				
Birimin Adı	ÖSS Kontenjanı	ÖSS sonucu Yerleşen	Boş Kalan	Doluluk Oranı
Fakülteler				
Yüksekokullar				
Meslek Yüksekokulları	380	373	7	
Toplam	380	373	7	

5.1.4- Yüksek Lisans ve Doktora Programları

Enstitülerdeki Öğrencilerin Yüksek Lisans (Tezli/ Tezsiz) ve Doktora Programlarına Dağılımı					
Birimin Adı	Program Sayısı	Yüksek Lisans Yapan Sayısı		Doktora Yapan Sayısı	Toplam
		Tezli	Tezsiz		
Toplam					

5.1.5- Yabancı Uyruklu Öğrenciler

Yabancı Uyruklu Öğrencilerin Sayısı ve Bölümleri			
	Kadın	Erkek	Toplam
Fakülteler			
Yüksekokullar			
Enstitüler			
Meslek Yüksekokulları		1	1
Toplam			

5.1.6- 2012 Erasmus - Farabi Programı Hareketliliği

	Erasmus P.	Farabi P.
İkili Anlaşma Yapılan Yükseköğretim Kurumu Sayısı			
Ülke Sayısı			
Giden Öğrenci Sayısı			
Gelen Öğrenci Sayısı			
Öğretim Elemanı Sayısı			

5.3-Sosyal Hizmetler

5.3.1.Barınma Hizmetleri (Sağlık Kültür Daire Başkanlığı ve barınma hizmeti veren birimler)

BARINMA HİZMETİNDEN YARARLANAN ÖĞRENCİ SAYILARI	
Üniversitemiz yurtlarında kalan öğrenci sayı	
Kredi ve Yurtlar Kurumunun yurtlarında kalan öğrenci sayısı	
Barınma desteği verilen Yabancı öğrenci sayısı	

5.3.2.Beslenme Hizmetleri (Sağlık Kültür Daire Başkanlığı ve beslenme hizmeti veren birimler)

Öğrenciye ve Personele Sunulan Yemek Hizmetleri			
	Yenilen Yemek Sayısı	Öğrenci/Personel Sayısı	Öğrenci/personel başına düşen öğün sayısı
Öğrenci			
Personel			
Toplam			

5.4 Kültür Hizmetleri

(İlgili Birimler bu konudaki yaptıkları faaliyetleri açıklayacak. Sağlık Kültür Spor Daire B. Kütüphane ve Dokümantasyon D.B. Üniversite geneline ilişkin bilgi verecektir)

Kütüphane Kullanım Oranları		
Kütüphaneden Yararlanan Kişi Sayısı	Ödünç Verilen Kitap sayısı	Ödünç Kitap Verilen Kişi Sayısı

***Kütüphane ve Dokümantasyon Daire Başkanlığı Dolduracak.**

5.4.1.Halk oyunları ve Gösteri Sanatları

5.4.2.Tiyatro

5.5. Spor Hizmetleri

6 Yönetim ve İç Kontrol Sistemi

(Birim atama, satın alma, ihale gibi karar alma süreçleri, yetki ve sorumluluk yapısı, mali yönetim, harcama öncesi kontrol sistemine ilişkin yer alan tespit ve değerlendirmeler yer alır)-----

D- Diğer Hususlar

(Bu başlık altında, yukarıdaki başlıklarda yer almayan ancak birimin açıklanmasını gerekli gördüğü diğer konular özet olarak belirtilir)

II- AMAÇ ve HEDEFLER

(Kamu İdarelerince Hazırlanacak Faaliyet Raporları Hakkında Yönetmeliğin 18 inci maddesi “

b) Amaç ve hedefler: Bu bölümde, idarenin stratejik amaç ve hedeflerine, faaliyet yılı önceliklerine ve izlenen temel ilke ve politikalarına yer verilir.)

A-Birimin Amaç ve Hedefleri

(Faaliyet raporunun ilişkin olduğu yılı kapsayan stratejik planlarında yer alan amaç ve hedefleri ile faaliyet yılı önceliklerini bu bölümde belirteceklerdir.)

STRATEJİK AMAÇLAR VE HEDEFLER

STRATEJİK HEDEF	GERÇEKLEŞME
1-Laboratuvar Alt Yapısının Tamamlanarak Öğrencinin Pratik Bilgi Ve Becerisinin Sektörün Talepleri Doğrultusunda Artırılması.	
a)İklimlendirme-Soğutma, Makine ve Elektronik Haberleşme laboratuvarlarına yeterli sarf malzemesi alınması.	İmkanlar dahilinde gerekli sarf malzemeler alınmaya çalışıldı.
b)Bilgisayar teknolojisi ve programlama programının talep ettiği laboratuvarların yeni teknoloji bilgisayarlarla desteklenmesi ve sayısının artırılması.	Sağlanamadı.
c)Lisan laboratuvarının kurulması.	Yapılamadı.
d)Kütüphanedeki mesleki kitapların sayısının ve çeşitliliğinin artırılması.	Kısmen artırıldı, arttırılmaya devam ediliyor.
e)Sektörde faaliyet gösteren kurum ve kuruluşlarla işbirliği imkanları geliştirilerek (sponsorluk vb.), buradan sağlanabilecek teknik imkanların laboratuvarlarda kullanılması.	İşbirliği imkanları geliştirilmiş olup, teknik imkanlar sağlanamadı.

f)Öğrenci gelişiminin desteklenmesi (akademik, sosyal ve kişisel olarak)	Faaliyetlere destek verilerek, Konferans ve seminerler yapıldı.
g)Yenilikçi, yaratıcı öğrenci yetiştirmeye yönelik olarak eğitim programlarına ve öğrencilerin kişisel gelişimi için ders dışında verilecek desteklerin artırılması	Teknik gezi ve sertifikalı ve sertifikasız çeşitli eğitim programlarına destek verildi.
h)Çalışan memnuniyetinin artırılması (akademik ve idari)	Gerekli çalışmalar yapılmaktadır.
2- Öğrencilerin Sektörün Talepleri Doğrultusunda En Yeni Teknik Bilgi Ve Beceriyle Donatılması.	
a)Sektörde ve üniversite çevrelerinde kendini kanıtlamış kişilere seminer veya konferansların verdirilmesi, teknik gezilerin düzenlenmesi ve fuarlara katılınması	3 adet teknik gezi ile 7 adet konferans ve seminer düzenlendi. Aktiviteler devam etmektedir.
b)Sanal laboratuvar ve teknoloji sınıfının kurulması.	Sanal Laboratuvar kurulamadı, 4 olan teknoloji sınıf sayısı artırılmadı.
c)Programların talepleri doğrultusunda çeşitli paket programların alınması.	Kısmen Sağlandı
d)AB Eğitim programları kapsamında Leonardo da Vinci mesleki eğitim programlarına projeler geliştirilerek öğretim elemanlarının ve öğrencilerin bu programdan yararlandırılması.	
3-Özellikle Bölgemizdeki Özel Sektör Kuruluşlarının Beklentilerini Karşılatabilmek Ve Mevcut İmkanlar Çerçevesinde Daha Çok Sayıda Ara Elemanın Yetiştirilmesi.	
a) Mevcut programların İkinci öğretimi olmayan programların da ikinci öğretimlerinin açılması	Açılmadı.
b) İşçi Sağlığı ve İş Güvenliği Programının açılması	Açılmadı.
4-Akademik Kadro Eksikliğinin Giderilmesi	
a) Makine Programına iki öğretim elemanı ve bir teknisyen veya teknikerin alınması.	Alınmadı
b) İşletme Yönetimi Programına üç öğretim elemanı alınması	Alınmadı
c) Muhasebe ve Vergi Programına iki öğretim elemanı alınması	Alınmadı
d) Bilgisayar Teknolojisi ve Programlama Programına bir tekniker veya teknisyenin alınması.	Alınamadı.
e) Elektronik Haberleşme programına bir öğretim elemanı ve en az iki tekniker veya teknisyenin alınması.	Alınamadı.
5- Öğrencilerin Sosyal Kişiliklerinin Gelişimine Yönelik Organizasyonların Düzenlenmesi	
a) Öğrenci kulüpleri veya kolları marifetiyle kültürel, sosyal ve sportif organizasyonların düzenlenmesi.	Destek verilerek kültürel, sosyal ve sportif organizasyonların düzenlenmesi sağlandı. Bölümler arası futbol

	turnuvası, bilek güreşi turnuvası, gezi, sergi vb. çeşitli organizasyonlar düzenlendi.
6-Öğrencilerin Barınma Ve Sosyal Alt Yapı İhtiyaçlarının Karşlanması.	
a) En az 500 yataklı bir yurdun en kısa sürede yüksekokula kazandırılması.	Kredi Yurtlar Müdürlüğü tarafından ilçemizde bir öğrenci yurdu 225 kişilik hizmete açıldı
b) Yüksekokulun devam etmekte olan peyzaj düzenlemesinin bitirilmesi.	Yüksekokulun çevre düzenlemesinin bir kısmı tamamlandı, çalışmalara devam ediliyor.
c) Yemekhanenin kapasitesinin artırılması.	tamamlandı

B Temel Politikalar ve Öncelikler

Esas alınacak politika belgeleri kamu idaresinin faaliyet alanı ve içinde bulunduğu sektöre göre değişmektedir. Ancak örnek olması açısından aşağıdaki politika belgeleri sayılabilir.

—Yükseköğretim Kurulu Başkanlığı Tarafından Hazırlanan “Türkiye’nin Yükseköğretim Stratejisi”

—Kalkınma Planları ve Yılı Programı,

—Orta Vadeli Program,

—Orta Vadeli Mali Plan,

—Bilgi Toplumu Stratejisi ve Eki Eylem Planı,

C. Diğer Hususlar

(Bu başlık altında, yukarıdaki başlıklarda yer almayan ancak birimin açıklanmasını gerekli gördüğü diğer konular özet olarak belirtilir.)

III- FAALİYETLERE İLİŞKİN BİLGİ VE DEĞERLENDİRMELER

(Bu bölümde, mali bilgiler ile performans bilgilerine detaylı olarak yer verilir.)

A-Mali Bilgiler

1- Bütçe Uygulama Sonuçları

1.1.Bütçe Giderleri

FONKSİYONEL DÜZEYDE ÖDENEK KULLANIM DURUMU				
Fonksiyonel Kodu	BÜTÇE GİDERİNİN TÜRÜ	B.ÖDENEĞİ	HARCAMA	H/Ö Oranı %
01	Genel Kamu Hizmetleri			
02	Savunma Hizmetleri			
03	Kamu Düzeni ve Güvenlik Hizmetleri			
07	Sağlık Hizmetleri			
08	Dinlenme, Kültür ve Din Hizmetleri			
09	Eğitim Hizmetleri	1.470.850	1.399.450	
	GENEL TOPLAM	1.470.850	1.399.450	

*% Oranı (Harcama/Bütçe Başlangıç ödeneği) X 100 olarak hesaplanacaktır

EKONOMİK DÜZEYDE ÖDENEK KULLANIM DURUMU				
	BAŞLANGIÇ ÖDENEĞİ	TOPLAM ÖDENEK	GİDER TOPLAMI	GERÇEK. ORANI %
BÜTÇE GİDERLERİ TOPLAMI				
PERSONEL GİDERLERİ	1.116.750,00	1.161.750,00	1.092.200,00	
SGK DEVLET PRİMİ GİDERLERİ	181.500,00	181.500,00	130.450,00	
MAL VE HİZMET ALIM GİDERLERİ	121.000,00	127.600,00	126.800,00	
CARİ TRANSFERLER				
SERMAYE GİDERLERİ				

Bütçe hedef ve gerçekleştirmeleri ile meydana gelen sapmaların nedenleri;

2- Temel Mali Tablolara İlişkin Açıklamalar

(Birim bilanço, faaliyet sonuçları tablosu, bütçe uygulama sonuçları tablosu, nakit akım tablosu ve gerekli görülen diğer tablolara bu başlık altında yer verir ve tabloların önemli kalemlerine ilişkin değişimler ile bunlara ilişkin analiz, açıklama ve yorumlara yer verir.)

.....
.....
.....

3- Mali Denetim Sonuçları

(Birim iç ve dış mali denetim raporlarında yapılan tespit ve değerlendirmeler ile bunlara karşı alınan veya alınacak önlemler ve yapılacak işlemlere bu başlık altında yer verilir.)

4- Diğer Hususlar

(Bu başlık altında, yukarıdaki başlıklarda yer almayan ancak birimin mali durumu hakkında gerekli görülen diğer konulara yer verilir.)

B- Performans Bilgileri

1- Faaliyet ve Proje Bilgileri

(Bu başlık altında, faaliyet raporunun ilişkin olduğu yıl içerisinde Üniversitenin/Birimin stratejik planları kapsamında yürütülen faaliyet ve projeler ile bunların sonuçlarına ilişkin detaylı açıklamalara yer vereceklerdir.)

Ayrıca, aşağıdaki Üniversite geneline ait faaliyetler için oluşturulan tablolar da doldurulacaktır.

.....
.....

1.1. Faaliyet Bilgileri

1.1.1. Kurum Tarafından Düzenlenen Ulusal ve Uluslararası Bilimsel Toplantı Sayısı

(Üniversitemiz Öğretim Üyesi veya İdari Personel Tarafından Düzenlenen)

FAALİYET TÜRÜ	SAYISI
Kongre	
Sempozyum	
Konferans	4
Panel	
Eğitim Semineri	3
Açık Oturum	
Söyleşi	
Tiyatro	1
Konser	
Sergi	1
Turnuva	1
Teknik Gezi	1
Toplam	11

1.1.2.Ulusal ve Uluslararası Bilimsel Toplantılara Katılan Sayısı

(Diğer Üniversite ve Kuruluşlar Tarafından Düzenlenen Toplantılara Öğretim Elemanı/İdari Personel Katılımı)

FAALİYET TÜRÜ	SAYISI
Kongre	
Sempozyum	
Konferans	
Panel	
Eğitim Semineri	
Açık Oturum	
Söyleşi	
Tiyatro	
Konser	
Sergi	
Turnuva	
Teknik Gezi	
Toplam	

1.2.Yayımlarla İlgili Faaliyet Bilgileri

YAYIN TÜRÜ	SAYISI
SSCI- SCI- AHCI Kapsamında Yayımlanan Makale Sayıları (KTÜ adresli)	
Uluslararası Bildiri	

Ulusal Bildiri	5
Tamamlanan Tez Sayısı *	
Kitap	

***Tez sayıları ile ilgili verileri Enstitüler ve Tıp F. verecektir.**

Editörlük ve Hakemlik Yapan Öğretim Üyesi Sayısı	
Uluslar arası dergilerde Editör olarak görev yapan akademisyen sayısı	
Uluslar arası dergilerde Hakem olarak görev yapan akademisyen sayısı	
Uluslararası kuruluşlara üyeliği olan akademik personel sayısı	

1.3. Proje Bilgileri

İdari birimlerce yürütülen (Genel Sekreterlik/Bilimsel Araştırma Projeleri Birimi, Yapı İşleri ve Teknik Daire Başkanlığı, İdari ve Mali İşler Dairesi Başkanlığı, Sağlık Kültür ve Spor Daire Başkanlığı, Kütüphane ve Dokümantasyon Daire Başkanlığı) yatırım projeleri uygulama

1.3.1. Bilimsel Araştırma Projeleri

BİLİMSEL ARAŞTIRMA PROJE BİLGİLERİ					
PROJELER	2012				
	Önceki Yıllardan Devreden Proje	Yıl İçinde Eklenen Proje	Toplam	Yıl İçinde Tamamlanan Proje	Toplam Ödenek TL.
DPT					
TÜBİTAK					
A.B.					
BİLİMSEL ARAŞTIRMA PROJELERİ					
DİĞER					
TOPLAM					

2- Performans Sonuçları Tablosu

Birimler, 2012 yılı Performans Programında aşağıda yer alan ve kendi sorumlu oldukları “Performans Göstergelerinin” gerçekleşme sonuçlarını bu bölüme yazacaklardır.

Not: Gösterge gerçekleşme sonuçlarının daha önce 02/01/2013 tarih ve 2 sayılı yazımızla birimlerimizden istenen 2012 yılı Performans Göstergeleri ile uyumlu olması gerekmektedir.

2.1. 2012 Yılı Performans Programı Gerçekleşme Sonuçları

Performans Hedefi-1	Değişim programlarından faydalanan öğrenci sayısı artırılabacaktır
Açıklamalar: Değişim programlarından faydalanan öğrenci ile uluslararası değişim programı kapsamında anlaşmalı ülke ve üniversite sayısının artırılması hedeflenmektedir	

Performans Göstergeleri		2013 Hedef	2013 Gerçekleşme
1	Erasmus lisans programlarına giden öğrenci sayısı/toplam lisans öğrenci sayısı*100		
2	Farabi lisans programlarına giden öğrenci sayısı/toplam lisans öğrenci sayısı*100		
3	Erasmus yüksek lisans programlarına giden öğrenci sayısı/toplam yüksek lisans öğrenci sayısı*100		
4	Doktora programlarına giden öğrenci sayısı/ toplam doktora öğrenci sayısı*100		
Açıklama: Erasmus değişim programında lisans düzeyinde olan talepte gidilen üniversitelerdeki derslerin yerel dilde olması nedeniyle bir azalma eğilimi gözlenmektedir. Ancak yüksek lisans ve doktora düzeyinde artış oranının devam edeceği beklenmektedir.			

Performans Hedefi-2	Derslik ve laboratuvarlar günün teknolojisi ile yenilenecektir
Açıklamalar: Öğrenci, araştırma ve bilgisayar laboratuvarlarının günün teknolojisi kullanılarak yenilenmesi ve akredite olabilecek duruma getirilmesi hedeflenmektedir	

Performans Göstergeleri		2013 Hedef	2013 Gerçekleşme
1	İyileştirilen laboratuvarların oranı % (laboratuvarlara alınan makine ve cihaz sayısı /laboratuardaki mevcut makine ve cihaz sayısı x100)		
3	Toplam laboratuvar alanı/ toplam öğrenci sayısı		
4	Toplam derslik alanı/toplam öğrenci sayısı		
5	Teknolojik donanımlı sınıf oranı % (Teknolojik donanımlı derslik sayısı/toplam derslik sayısıx100)		

Performans Hedefi-3	Kütüphanenin hizmet sunduğu kaynakların artırılması sağlanacaktır
---------------------	---

Performans Göstergeleri		2013 Hedef	2013 Gerçekleşme
1	Değerlendirme yılı içinde abone olunan veri tabanı sayısı		
2	Değerlendirme yılı içinde abone olunan basılı dergi sayısı		
3	Değerlendirme yılı içinde ulaşılabilen tam metin elektronik dergi sayısı		
4	Üniversite kütüphanesindeki basılı kitap sayısı/öğrenci sayısı		
5	Değerlendirme yılı içinde abone olunan elektronik kitap sayısı/öğrenci sayısı		
6	Üniversite kütüphanesindeki basılı ve elektronik toplam kitap sayısı/öğrenci sayısı		

Performans Hedefi-4	Lisansüstü programların ve bu programlara devam eden öğrencilerin sayısı artırılacaktır.
Açıklamalar: Enstitülerin artan taleplere cevap verebilmesi için lisansüstü kontenjanları artırılması hedeflenmektedir.	

Performans Göstergeleri		2013 Hedef	2013 Gerçekleşme
1	Lisansüstü program sayısı		
2	Lisansüstü öğrenci sayısı		
3	(Yüksek lisans programlarına kabul edilen öğrenci sayısı/ yüksek lisans programlarına başvuran öğrenci sayısı)*100		
4	(Doktora programlarına kabul edilen öğrenci sayısı/doktora programlarına başvuran öğrenci sayısı)*100		

Performans Hedefi-5	Öğrencilere sunulan sosyal hizmetlerin kalitesi artırılacaktır
Açıklamalar: Öğrencilere sunulan yemek, sağlık, yurt gibi sosyal hizmetlerin kalitesinin artırılması hedeflenmektedir.	

Performans Göstergeleri		2013 Hedef	2013 Gerçekleşme
1	(Öğrencilere sunulan yemek servisi sayısının günlük ortalaması/toplam öğrenci sayısı)*100		
3	(Öğrencilere sunulan sağlık hizmeti (vizite) sayısının günlük ortalaması/ toplam öğrenci sayısı)*100		
5	(Yurtlarda kalan öğrenci sayısı/ toplam öğrenci sayısı)*100		
7	Yarı zamanlı çalışan öğrenci sayısı/toplam öğrenci sayısı		

Performans Hedefi-6	Öğretim elemanlarının 1 yayın ve bilimsel faaliyetleri artırılacaktır
Açıklama: Öğretim üyelerinin yapacakları ulusal ve uluslar arası yayın ve bilimsel faaliyetlerin artırılması hedeflenmektedir	

Performans Göstergeleri		2013 Hedef	2013 Gerçekleşme
1	Tam metin yayın sayısı(SCI-expanded, SCI, SSCI ve AHCI)/Öğretim üyesi sayısı		
2	(Yurt içinde sunulan toplam bildiri sayısı/toplam öğretim üyesi sayısı)*100		
3	(Yurt dışında sunulan toplam bildiri sayısı/toplam öğretim üyesi sayısı)*100		
4	Toplam yayın ve bilimsel faaliyet sayısı/öğretim üyesi sayısı		

Performans Hedefi-7	Üniversite düzeyinde öncelikli araştırma konuları belirlenip desteklenecektir
Açıklama: Araştırma konuların temel veya uygulamalı olup olmadıkların saptanarak, bilim, teknoloji ve ekonomiye katkıların belirlenmesi, bölgesel ve ulusal kalkınmadaki yerlerinin ortaya konması sağlanarak; özgün ve yaygın etkisi olabilecek araştırmalar ile bölgesel sosyo-ekonomik araştırmaların özendirilerek desteklenmesi hedeflenmektedir.	

Performans Göstergeleri		2013 Hedef	2013 Gerçekleşme
1	Öğretim üyesi başına düşen DPT, TÜBİTAK ve diğer kamu finanslı projelerin sayısı/öğretim üyesi sayısı		
2	Öğretim üyesi başına düşen kurum içi destekli proje sayısı/öğretim üyesi sayısı		
3	Sanayi destekli proje sayısı		
4	AB ve diğer uluslar arası kuruluşlarca destekli proje sayısı		
5	Öğretim üyesi başına düşen toplam proje sayısı/öğretim üyesi sayısı		

Performans Hedefi-8	Üniversite bilişim altyapısının geliştirilmesine yönelik çalışmalara devam edilecektir
---------------------	--

Performans Göstergeleri		2013 Hedef	2013 Gerçekleşme
1	Web ana sayfasının aldığı yıllık ziyaretçi sayısı		
2	Ortalama yıllık internet bağlantı kullanım kapasitesi (Mbps)%		
3	Ana sunucu web sitesi büyüklüğü (GB)		
4	Üniversitedeki toplam bilgisayar uç sayısı		

Performans Hedefi-9	Kampüs alt yapıları ve eskiyen fiziki mekânlar iyileştirilecektir		
Açıklama: Kampüs alt yapılarının ve eskiyen fiziki alanların bakım onarımlarının yapılarak eğitim-öğretim sağlıklı yapılması, çalışma ve sosyal alanlarının iyileştirilmesi hedeflenmektedir.			

Performans Göstergeleri		2013 Hedef	2013 Gerçekleşme
1	Kampüs altyapı projesi gerçekleşme yüzdesi		%70
2	Muhtelif işler (büyük onarım) projesi gerçekleşme yüzdesi		%80

Performans Hedefi-10	Eğitim-öğretim alt yapısının ihtiyacı olan bina ve tesislerin yapımına devam edilecek		
<i>Bina akarlarının yenilenmesi, ve Çevre tel örgülerinin yapıl</i>			

Performans Göstergeleri		2013 Hedef	2013 Gerçekleşme
1	Derslik ve Merkezi Birimler Projesi fiziki gerçekleşme yüzdesi (Proje kapsamında yürütülen işlerin fiziki gerçekleşme toplamı/ yürütülen iş sayısı)*100		

Performans Hedefi-11	Topluma sunulan sađlık hizmetinde kalitenin artırılması hedeflenmektedir
----------------------	--

Performans Göstergeleri		2013 Hedef	2013 Gerçekleşme
1	Farabi hastanesinde hizmet verilen yıllık hasta sayısı/öđretim üyesi sayısı		
2	Dış Hekimliđi Fakültesinde hizmet verilen hasta sayısı/ öđretim üyesi sayısı		
3	Farabi hastanesinde yapılan yıllık ameliyat sayısı/ öđretim üyesi sayısı		
4	Dış Hekimliđi Fakültesi hasta memnuniyeti (%)		
5	Fiziki gerçekleşme (acil servis yoğun bakım inşaatı)%		

3-Performans Sonuçlarının Deđerlendirilmesi

Birimler bu bölüme, performans göstergelerini deđerlendirerek, performans hedeflerinin gerçekleşme durumunu, sapmaları, nedenlerini, geçmiş yıllar deđerleri ile ve varsa benzer idare performans sonuçlarına ilişkin açıklamalarını belirtmeleri gerekmektedir.

.....

.....

5-Diđer Hususlar

(Bu başlık altında, yukarıdaki başlıklarda yer almayan fakat birimin performansı açısından gerekli görülen konular özet olarak belirtilir.)

.....

.....

IV- KURUMSAL KABİLİYET ve KAPASİTENİN DEĞERLENDİRİLMESİ

Bu bölümde idarelerin, teşkilat yapısı, organizasyon yeteneği, teknolojik kapasite unsurları açısından içsel durum değerlendirmesi sonuçlarına ve yıl içinde tespit edilen üstün ve zayıf yönler yer verilir.

Stratejik planı olan idareler, stratejik plan çalışmalarında kuruluş içi analiz çerçevesinde tespit ettikleri güçlü- zayıf yönleri hakkında faaliyet yılı içerisinde kaydedilen ilerlemelere ve alınan önlemlere yer verirler.

A- Üstünlükler

1. Karadeniz Teknik Üniversitesi gibi köklü bir üniversitenin bir birimi olması,
2. Sektör deneyimli eğitim kadrosu
3. Fiziki alt yapının yeniliği
4. İş dünyası ile iyi ilişkilere sahip öğretim elemanları.
5. Mevcut mezunların yarattığı potansiyel.

Yüksekokulumuz, yirmişer bilgisayarlı iki bilgisayar laboratuvarı, iki teknik resim dersliği, sekiz derslik ve iklimlendirme-soğuma, takım tezgahları ve malzeme muayenesi olmak üzere üç laboratuvarı ile eğitim-öğretim faaliyetine devam etmektedir. Bütün bunların yanında Yüksekokulda öğrencilerin boş zamanlarında kitap okuyabilecekleri veya ders çalışabilecekleri bir kütüphane, çeşitli seminer ve konferansların düzenlenebileceği donanımlı bir konferans salonu, kantin ve yemekhane bulunmaktadır.

Yüksekokul kurulduğundan itibaren gerek Beşikdüzü'nün mülki erkanından gerekse ileri gelenlerinden büyük destekler görmüştür. Bunlar arasında, aynı zamanda Doğu Üniversitesi mütevelli heyet başkanlığını da yürüten Sn.Doğu Gözaçan, yüksekokula bir donanımlı konferans salonu ve kütüphane yaptırmıştır. Sn. Erol ve Nermin KAHYAOĞLU ise, 20 bilgisayarlı donanımlı bir bilgisayar salonu yüksekokula kazandırmıştır. Diğer taraftan başta ilçe kaymakamı olmak üzere, belediye başkanı, garnizon komutanı ve emniyet müdürü de öğrencilerin tertip ettiği çeşitli sosyal ve kültürel faaliyetlere destek olmaktadır. Bu da yüksekokulun çevresiyle olan iletişimini olumlu yönde etkilemektedir.

Yüksekokulun, alanlarında kendini yetiştirmiş genç ve dinamik bir akademik kadrosu vardır. Eğitim-Öğretim faaliyetlerini sürdüren akademik kadroya bakıldığında; Bilgisayar Teknolojileri Bölümünde 4 öğretim elemanı, Makine Metal Teknolojileri bölümünde toplam 3 öğretim elemanı, Elektrik ve Enerji bölümünde 0 öğretim elemanı, Elektronik ve Otomasyon Bölümünde 3 öğretim elemanı, Büro Hizmetleri ve Sekreterlik Bölümünde biri okutman olmak üzere toplam 3 öğretim elemanı, Yönetim ve Organizasyon Bölümünde 3 öğretim elemanı, Pazarlama ve Reklamcılık Bölümünde 3 öğretim elemanı Dış Ticaret Bölümünde 2 ve Muhasebe ve Vergi Bölümünde toplam 2 öğretim elemanı Eğitim-Öğretim faaliyetlerini yürütmektedir. Diğer taraftan biri yüksekokul bünyesinde olmak üzere servis derslerinin yürütülmesine yardımcı olan bir okutman ve bir uzman da eğitim-öğretim faaliyetlerine katılmaktadır.

B-Zayıflıklar

İlçe merkezinde özel sektöre ait yurtların alt yapısı, kapasite ve standartları düşüktür. Diğer taraftan Yüksekokul bünyesinde kantin dışında öğrencilerin sosyal ihtiyaçlarına cevap verebilecek nitelikte sosyal alt yapı yokluğu da göze çarpan eksikliklerdendir. Esas amaç, öğrencilerin sadece derslere girip daha sonra Yüksekokulu terk etmeleri değil, zamanlarının büyük bir kısmını Yüksekokulda geçirebilmelerini temin edecek yeterli alt yapının ve imkanların oluşturulmasıdır. Bu amaçla Rektörlüğün de desteğiyle, Yüksekokulun bulunduğu yerleşkenin peyzaj düzenlemesi çalışmaları büyük ölçüde yapılmış ancak henüz tamamlanamamıştır.

Yüksekokul bünyesinde kurulu bulunan kütüphanenin de ilgili alanlarda kitap ihtiyacı bulunmaktadır. Öğrencilerin merkez kütüphaneden coğrafi olarak oldukça uzak olduğu düşünüldüğünde mevcut kütüphanenin mesleki konularda kitap ihtiyacı bulunduğu açıktır.

C-Değerlendirme

a)-Öğretim Elemanlarımızın büyük çoğunluğunun bilgisayarları yoktur. Bu durum çağın gereklerine göre çalışmalarımızın verimini düşürmektedir. Son gelişmelere göre, öğretim elemanları notlarını, sınav listelerini, vb. işlemleri internette yapma durumundadır. Ancak, kendilerine bilgisayar verilememiştir. Bu ihtiyaçlarını bazıları kendileri satın aldıkları özel bilgisayarları ile, bazıları ise öğrenci bilgisayar laboratuvarlarından karşılama yoluna gitmektedirler.

b)-Toplantı, folklor, konser, sergi, spor karşılaşmaları gibi amaçlarla kullanılabilen kapalı mekanlar yoktur. Konferanslarda kullanılmaya elverişli sadece 150 kişi kapasiteli bir salonumuz bulunmaktadır. Öğrenci sayımızla karşılaştırıldığında bu kapasitenin yetersiz olduğu görülmektedir. Bu nedenle, çok amaçlı bir salonun yatırım programına alınması Yüksekokulumuzun geleceğini ve başarısını olumlu yönde etkileyecektir.

Ayrıca, Yüksekokul Kampusumuzun hemen yanında İMKB Anadolu Lisesine ait olan, ancak sınırları dışında bıraktığı ve sit alanı olarak ilan edilen alanın okulumuza devir veya kiralık olarak kazandırılması yararlı olacaktır. Bu alan tapusu Milli Eğitime ait resmi bir sit alanı olmasına rağmen amaç dışı olarak, gecekondu bölgesi gibi kullanılmaktadır. Okulumuz için de rahatsız edici bir görüntü yaratmaktadır. Alanın okulumuza kazandırılması durumunda, Eğitim Öğretim amacıyla ve kamu yararına kullanılabilir. Üzerinde yapıları bulunan tek katlı binalar restore edilerek, kantin, yemekhane, öğrenci sosyal etkinlik alanları, öğrenci kolları ve kulüplerinin büroları olarak, toplantı salonu, bilgisayar salonu ve derslik olarak kullanılabilir. Sit alanı statüsünden çıkarıldığında çağın değişebilecek şartlarına göre yeni yatırımlar yapılmaya da elverişlidir.

Bu konuda Müdürlüğümüz tarafından yapılan girişimler sonucunda, söz konusu alanın okulumuza devri için gerekli şartların var olduğu, ilgili kişi ve kurumların olumlu görüşünün olduğu kanaati edinilmiştir.

c)-Yüksekokulumuz Pazarlama ve Reklamcılık Bölümü Pazarlama Programı öğrencilerinin yoğun çabaları sonucu Pazarlama Kulübü 2005-2006 Eğitim-Öğretim döneminde faaliyete geçmiştir. Kulüp kapsamında öğrencilerimizin kişisel girişimlerini destekleyecek ve iş dünyası ile işbirliğini güçlendirecek çeşitli sosyal ve kültürel faaliyetler yapılmaktadır. Ayrıca Yüksekokulumuzda Bilişim Kolu, İşletme Muhasebe Kolu, Sekreterlik Kolu kapsamında sosyal etkinlikler yapılmaktadır ve kısmen de amacına ulaşmaktadır. Ancak bunların resmi bir sıfatı yoktur ve maddi olarak hiçbir yardım alamamaktadırlar. Ana kampüsümüzden uzak olmamız nedeniyle merkezdeki faaliyetlerden de istifade edilememektedir.

Ayrıca, ana kampüse uzak olmamız nedeniyle, bazı konser, tiyatro gibi etkinliklerin Yüksekokulumuzda da yapılması fırsat eşitliği bakımından önemlidir. Bu tür etkinlikler Yüksekokulumuz kapsamında da yapılabilmektedir ancak maddi imkansızlıklar nedeniyle yetersiz kalmaktadır.

d)Laboratuvar İhtiyaçları

Okulumuzda mevcut laboratuvarların bazılarının donanımlarının yenilenmesi ve bazılarının da kurulması gerekmektedir. İki bilgisayar laboratuvarı bulunmakta ancak bağış şeklinde yapılan birincisi teknolojik olarak eskimiştir. 2005 yılı içinde bakımları ve geliştirilmeleri yapılmış ancak teknolojik olarak yetersiz hale gelmiştir. İkinci bilgisayar laboratuvarımızda ise 20 adet yeni bilgisayar bulunmaktadır. Bu laboratuvar Rektörlük Makamı tarafından 38 bilgisayara göre planlanmış, ek bilgisayarların gelecek dönemlerde verileceği belirtilmiştir.

f) Akademik Personel İhtiyacı

Muhasebe ve Vergi Uygulamaları Programı	Öğr.Gör.	1 adet
Dış Ticaret Programı	Öğr.Gör.	1 adet
İşletme Yönetimi Programı	Öğr.Gör.	1
Ayrıca servis derslerini vermek üzere de; İngilizce	Okt.	1 adet
g) İdari Personel İhtiyacı		
Şef		1 adet
Bilgisayar İşletmeni		1 adet
Hizmetli personel		1 adet

Sonuç olarak;

1-Eğitim_öğretimde yeni teknolojik gelişmelere zamanında ayak uydurabilmek için Yüksekokulumuz bütçe imkanlarının artırılması gerekmektedir.

2-Yüksekokulumuz Dünya Bankası imkanlarından yararlanabilecek alt yapıya sahip olduğundan bu imkanlardan yararlanılması bölgemiz ve çevremiz açısından uygun olacaktır.

V- ÖNERİ VE TEDBİRLER

İÇ KONTROL GÜVENCE BEYANI

Harcama yetkilisi olarak yetkim dâhilinde;

Bu raporda yer alan bilgilerin güvenilir, tam ve doğru olduğunu beyan ederim.

Bu raporda açıklanan faaliyetler için idare bütçesinden harcama birimimize tahsis edilmiş kaynakların etkili, ekonomik ve verimli bir şekilde kullanıldığını, görev ve yetki alanım çerçevesinde iç kontrol sisteminin idari ve mali kararlar ile bunlara ilişkin işlemlerin yasallık ve düzenliliği hususunda yeterli güvenceyi sağladığını ve harcama birimizde süreç kontrolünün etkin olarak uygulandığını bildiririm.

Bu güvence, harcama yetkilisi olarak sahip olduğum bilgi ve değerlendirmeler, iç kontroller, iç denetçi raporları ile Sayıştay raporları gibi bilgim dâhilindeki hususlara dayanmaktadır.

Burada raporlanmayan, idarenin menfaatlerine zarar veren herhangi bir husus hakkında bilgim olmadığını beyan ederim.

Prof.Dr.Rahmi YAMAK
MÜDÜR