

TRABZON ÜNİVERSİTESİ
BEŞİKDÜZÜ MESLEK YÜKSEKOKULU
2024 Birim Faaliyet Raporu

Ocak 2025 Trabzon

İÇİNDEKİLER

| | |
|---|----|
| BİRİM YÖNETİCİSİ SUNUŞU | 3 |
| I - GENEL BİLGİLER | 4 |
| A. Misyon ve Vizyon | 4 |
| B. Yetki, Görev ve Sorumluluklar..... | 4 |
| C. İdareye İlişkin Bilgiler | 12 |
| 1- Fiziksel Yapı | 12 |
| 2- Örgüt Yapısı | 15 |
| 3- Bilgi ve Teknolojik Kaynaklar..... | 16 |
| 4- İnsan Kaynakları | 17 |
| 5- Sunulan Hizmetler | 20 |
| 6- Yönetim ve İç Kontrol Sistemi | 22 |
| D- Diğer Hususlar | 22 |
| II- AMAÇ ve HEDEFLER..... | 23 |
| A. İdarenin Amaç ve Hedefleri | 23 |
| B. Temel Politikalar ve Öncelikler..... | 24 |
| III- FAALİYETLERE İLİŞKİN BİLGİ VE DEĞERLENDİRMELER..... | 25 |
| A- Mali Bilgiler | 25 |
| 1- Bütçe Uygulama Sonuçları..... | 25 |
| 2- Temel Mali Tablolara İlişkin Açıklamalar..... | 25 |
| 3- Mali Denetim Sonuçları | 26 |
| B- Performans Bilgileri | 26 |
| 1- Faaliyet ve Proje Bilgileri..... | 26 |
| 2-Performans Sonuçları Tablosu | 29 |
| 3-Performans Sonuçlarının Değerlendirilmesi | 30 |
| 4-Performans Bilgi Sisteminin Değerlendirilmesi | 30 |
| IV- KURUMSAL KABİLİYET ve KAPASİTENİN DEĞERLENDİRİLMESİ | 31 |
| A- Üstünlükler..... | 31 |
| B- Zayıflıklar..... | 32 |
| C- Değerlendirme..... | 32 |
| V- ÖNERİ ve TEDBİRLER | 33 |

BİRİM YÖNETİCİSİ SUNUŞU

Bilginin üretildiği, geliştirildiği ve yayıldığı önemli bir alan olan üniversiteler, bilim ve teknolojiye yaşanan hızlı değişimlere ayak uydurabilmek için dinamik ve yenilikçi olmak durumundadır. Öğrencilerimizi en güncel bilgilerle donatarak geleceğe hazırlamak, eğitim öğretim yelpazemizi çağın gereklerine göre sürekli olarak gözden geçirmek ve yeniden şekillendirmek, ülkemizi her alanda öncü kılacak araştırmalar yapmak ve değer katan hizmet üretmek her zaman ana görevlerimiz olmuştur.

Bilgi toplumuna geçiş sürecinde rekabet, insan kaynaklarının niteliği ile sağlanmakta ve bu noktada da eğitim belirleyici olarak ön plana çıkmaktadır. Yükseköğretimin öneminin her geçen gün arttığı bu dönemde Trabzon Üniversitesi olarak ülkemiz ve üniversitemiz menfaatlerine yönelik eğitim, araştırma ve topluma hizmet faaliyetlerini başarı ile gerçekleştirebilmek ve bunu sürdürülebilir hale getirebilmek için kurumsallaşmayı sağlayarak ortak değerler, ilkeler ve ölçülebilir hedefler doğrultusunda hareket etmemiz gerekmektedir. Bu durum da geniş katılım ile desteklenerek ortaya konmuş bir stratejik plan ile mümkündür.

Şeffaflık ve hesap verebilirlik, üniversitelerin gelişme stratejilerinde en önemli parametrelerdir. Neyi, nasıl ve niçin yaptığını ve yaptıklarının doğruluğunu sorgulayan bir üniversite için kalite yönetimi vazgeçilmezdir. Sürekli iyileşme hedefinde olan üniversitemiz, tüm birimlerinde kalite ve akreditasyon çalışmalarına özel bir önem vermektedir. 2021-2025 stratejik planımız ile Trabzon Üniversitesini yarışmacı bir üniversite kimliğine büründürmeyi amaçlamaktayız.

5018 sayılı Kamu Mali Yönetimi ve Kontrol Kanununun hesap verme sorumluluğu çerçevesinde Beşikdüzü Meslek Yüksekokulumuz birimlerinin katılımı ile hazırlanan 2024 Yılı Faaliyet Raporumuzu kamuoyunun bilgisine sunar, okulumuzun gelişmesine ve faaliyetlerin gerçekleşmesine katkı veren tüm kişi, kurum ve kuruluşlara teşekkür ederim.

Adı : Ertuğrul
Soyadı : KAROĞLU
Unvanı : Dr. Öğr. Üyesi

İmza :

I - GENEL BİLGİLER

A. Misyon ve Vizyon

Misyon

Ülkemize ve insanlığa yararlı, bilgi birikimine sahip, yenilikçi düşünen, araştırmacı ve uygulamacı nitelikte meslek elemanları yetiştiren bir meslek yüksekokuludur.

Vizyon

Mesleki eğitimin gerektirdiği bilgi, beceri ve mesleki gelişmelerde yüksek standartlara sahip, uluslararası platformda aranılır nitelikte meslek elemanları yetiştiren bir meslek yüksekokulu olmaktır.

B. Yetki, Görev ve Sorumluluklar

Beşikdüzü Meslek Yüksekokulu (Beşikdüzü MYO), Karadeniz Teknik Üniversitesi – KTÜ bünyesinde olmak üzere; 2547 Sayılı Kanun'un 2880 Sayılı Kanun'la değişik 7/d-2 maddesine göre 10.11.1992 tarihinde üç programla (İklimlendirme-Soğutma, Bilgisayar Programcılığı ve Makine-Resim Konstrüksiyon programları) kurularak faaliyetine başlamış ve 2000 yılına kadar Akçaabat ilçesi Söğütlü mahallesindeki Fatih Yerleşkesinde eğitim-öğretim faaliyetini sürdürmüştür. Bu tarihten sonra, yapımı tamamlanan Beşikdüzü ilçesi Vardallı mahallesindeki yerleşkesine taşınmıştır. 2018 yılında ise yeni kurulan Trabzon Üniversitesi bünyesine dahil edilmiştir.

Beşikdüzü MYO'nun gelişim süreci şöyle olmuştur:

Yüksekokul, 1994–1995 eğitim-öğretim yılında Teknik Programlar Bölümü bünyesinde İklimlendirme-Soğutma Programı'na ilk öğrencilerini alarak eğitim-öğretim faaliyetine fiilen başlamıştır.

1995–1996 eğitim-öğretim yılında ise, yine Teknik Programlar Bölümü bünyesinde Makine-Resim Konstrüksiyon ve Bilgisayar Programcılığı Programlarının açılarak ilk öğrencilerini almasıyla yüksekokuldaki toplam program sayısı üçe çıkmıştır. Ayrıca Teknik Programlar Bölümü bünyesinde Elektronik Haberleşme Programı da 2005–2006 eğitim öğretim döneminde öğrenci alarak fiilen faaliyete geçmiştir.

2006–2007 eğitim-öğretim döneminden itibaren ise bu programlara ilaveten Teknik Programlar Bölümünde İklimlendirme-Soğutma II. Öğretim ve Bilgisayar Teknolojisi ve Programlama II. Öğretim Programlarına öğrenci alınmaya başlanmıştır.

2003-2004 eğitim-öğretim döneminde Pazarlama ve Muhasebe Programları da ilk öğrencilerini alarak eğitim öğretime başlamıştır. Ayrıca İktisadi ve İdari Programlar Bölümüne bağlı Büro Yönetimi ve Sekreterlik Programına da 2005-2006 Eğitim-Öğretim Yılında öğrenci alınarak eğitim-öğretime başlanılmıştır.

2006-2007 eğitim-öğretim yılı güz yarıyılından itibaren ise İşletme, Pazarlama İkinci Öğretim, Muhasebe İkinci Öğretim, Bilgisayar Teknolojisi ve Programlama Programı İkinci Öğretim ile İklimlendirme ve Soğutma Programlarının İkinci Öğretim Programlarına öğrenci alınarak eğitim-öğretime başlanılmıştır.

2010-2011 eğitim-öğretim yılı güz yarıyılından itibaren Pazarlama ve Dış Ticaret Bölümüne bağlı olarak, Dış Ticaret Programı, Yönetim ve Organizasyon Bölümüne bağlı olarak İşletme Yönetimi Uzaktan Eğitim programlarına öğrenci alınarak eğitim-öğretime başlanılmıştır.

Pazarlama ve Dış Ticaret Bölümü kendi bünyesinde iki bölüme ayrılarak Pazarlama ve Reklamcılık Bölümü ile Dış Ticaret Bölümü olarak eğitim-öğretime devam etmektedir. Büro Yönetimi ve Sekreterlik Bölümü altında ise Çağrı Merkezi Hizmetleri Programı açılmıştır.

Yükseköğretim Kurulu Başkanlığı'nın 21.03.2013 gün ve 75850160-104.01.01-1944 sayılı yazısında 01.03.2013 tarihli Yükseköğretim Genel Kurul Toplantısı'nda 2547 Sayılı Kanun'un 2880 Sayılı Kanun'la değişik 7/d-2 ile 7/h maddeleri ile 3843 sayılı Kanun'un 4.Maddesi uyarınca, Bilgisayar Programcılığı birinci ve ikinci öğretim, Makine Programı, Elektronik Haberleşme Programı, Pazarlama Programı İkinci Öğretim, Muhasebe ve Vergi Uygulamaları Programı İkinci Öğretim, İşletme Yönetimi Uzaktan Eğitim programları kapatılmış olup 2013-2014 öğretim yılı ve sonrasında bu programlara öğrenci alınmamıştır.

18.05.2018 tarihli ve 30425 sayılı Resmî Gazetede yayımlanan 7141 sayılı kanun ile **Trabzon Üniversitesi** Akçaabat yerleşkesinde kurulmuştur. Bu tarih itibariyle Karadeniz Teknik Üniversitesi Rektörlüğüne bağlı olan Beşikdüzü Meslek Yüksekokulu, Trabzon Üniversitesi Rektörlüğüne bağlanmıştır.

Trabzon Üniversitesi Rektörlüğü'nün 02.09.2022 tarih ve E-99699167-300-2200032763 sayılı yazısı ile Pazarlama ve Reklamcılık Bölümü altında E-Ticaret ve Pazarlama Programı açılması uygun görülerek onay alınmıştır. Örgütlenmesini henüz tamamlamamış olan bu program, 2024 yılında pasif durumda kalmıştır.

2024 yılı YÖK Atlas verilerine göre programlarımız %100 doluluk oranına ulaşmış olup 2024 yılı öğrenci kontenjanlarımıza ait veriler ise aşağıdaki gibi olmuştur:

| | |
|--|------------|
| Büro Yönetimi ve Yönetici Asistanlığı Programı | 80 |
| Çağrı Merkezi Hizmetleri Programı | 60 |
| Dış Ticaret Programı | 80 |
| İşletme Yönetimi Programı | 40 |
| Muhasebe ve Vergi Uygulamaları Programı | 60 |
| Pazarlama Programı | <u>30</u> |
| Toplam | 350 |

<https://yokatlas.yok.gov.tr/onlisans-anasayfa.php>

Meslek Yüksekokulunun Temel Görevi:

Yüksekokul; Belirli bir mesleğe yönelik eğitim öğretime ağırlık veren bir yükseköğretim kurumudur (2547 Sayılı Kanun, Madde 3-g).

Bu kapsamda meslek yüksekokulları özel sektör ya da kamu kurum/kuruluşlarının ihtiyacı olan ara kademe mesleki/teknik elemanları yetiştiren eğitim kurumlarıdır. Bu amaçla öğrencilerine gereken mesleki/teknik eğitimler verir, ders içi ve ders dışı etkinlik, uygulama ve araştırmalar ile pekiştirir, staj ortamları ile de deneyim elde edilmesini sağlar.

Beşikdüzü Meslek Yüksekokulu-MYO, meslek elemanı yetiştiren bir yükseköğretim kurumudur. Kurumda iki yıl süreli ön lisans eğitimi verilmektedir. Mezun olma hakkı kazanan öğrencilere, ön lisans derecesinde diploma verilir.

Yüksekokulun Organları: Meslek Yüksekokulu Müdürü, Yüksekokul Kurulu ve Yüksekokul Yönetim Kurulu'dur.

Yüksekokul Müdürü: Beşikdüzü MYO rektörlüğe bağlı bir birim olduğu için, okul müdürü rektör tarafından doğrudan atanır. Atama üç (3) yıl süre için yapılır. Süresi biten müdür tekrar atanabilir.

Müdürün okulda görevli aylıklı öğretim elemanları arasından üç yıl için atayacağı en çok iki yardımcısı bulunur. Müdüre vekâlet etme veya müdürlüğün boşalması hallerinde yapılacak işlem, dekanlarda olduğu gibidir. Yüksekokul müdürü, 2547 Sayılı Kanun ile dekanlara verilmiş olan görevleri yüksekokul bakımından yerine getirir.

2024 yılında okul müdürlüğü görevi Dr.Öğr. Üyesi Ertuğrul KAROĞLU tarafından, müdür yardımcılığı görevleri ise Öğr.Gör. Cafer Yunus ÖZKURT ile Öğr.Gör. Taner BAŞFIRINCI tarafından yürütülmüştür.

Müdür ve müdür yardımcıları 2547 Sayılı Kanun kapsamında atanmakta ve yetki ve sorumluluk alanları tanımlanmaktadır.

Yüksekokul Müdürünün Görev, Yetki ve Sorumlulukları:

- Yüksekokul kurullarına başkanlık etmek, yüksekokul kurullarının kararlarını uygulamak ve yüksekokul birimleri arasında düzenli çalışmayı sağlamak,
- Her öğretim yılı sonunda ve istendiğinde yüksekokulun genel durumu ve işleyişi hakkında rektöre rapor vermek,
- Yüksekokulun ödenek ve kadro ihtiyaçlarını gerekçesi ile birlikte rektörlüğe bildirmek, yüksekokul bütçesi ile ilgili öneriyi Yüksekokul Yönetim Kurulu'nun da görüşünü aldıktan sonra rektörlüğe sunmak,
- Yüksekokulun birimleri ve her düzeydeki personeli üzerinde genel gözetim ve denetim görevini yapmak,
- Bu kanun ile kendisine verilen diğer görevleri yapmaktır.

Yüksekokul Müdürü, yüksekokulun kaynaklarının rasyonel bir şekilde kullanılması ve geliştirilmesinden, gerekli görüldüğü durumlarda güvenlik önlemlerinin alınmasından, öğrencilere

gerekli sosyal hizmetlerin sağlanmasından, bilimsel araştırma ve yayım faaliyetlerinin düzenli bir şekilde yürütülmesinden, bütün faaliyetlerinin gözetim ve denetiminin yapılmasından, takip ve kontrol edilmesinden, sonuçlarının alınmasından ve raporlanmasından rektöre karşı birinci derecede sorumludur.

Yüksekokul Kurulu; müdürün başkanlığında, müdür yardımcıları ve bölüm başkanlarından oluşur.

Yüksekokul Kurulunun Görevleri

- Yüksekokulun eğitim-öğretim bilimsel araştırma ve yayım faaliyetleri ve bu faaliyetlerle ilgili esasları, plan, program ve eğitim-öğretim takvimini kararlaştırmak,
- Yüksekokul Yönetim Kurulu'na üye seçmek,
- 2547 Sayılı Kanun'la verilen diğer görevleri yapmaktır.

2024 yılında görev yapan Beşikdüzü MYO – Yüksekokul Kurulu aşağıda gösterilmiştir:

| | |
|---------------------------------|--|
| Dr. Öğr. Üyesi Ertuğrul KAROĞLU | Müdür |
| Öğr. Gör. Cafer Yunus ÖZKURT | Müdür Yardımcısı |
| Öğr. Gör. Taner BAŞFIRINCI | Müdür Yardımcısı |
| Doç. Dr. Ersin BURNAZ | Pazarlama ve Reklamcılık Bölüm Başkanı |
| Doç. Dr. Fatma KOLCU | Yönetim ve Organizasyon Bölüm Başkanı |
| Dr. Öğr. Üyesi İdris KARSLIOĞLU | Muhasebe ve Vergi Bölüm Başkanı |
| Öğr. Gör. Eda BÖLÜK DEMİR | Dış Ticaret Bölüm Başkanı |
| Öğr. Gör. Hamza CORUT | Büro Hizmetleri ve Sekreterlik Bölüm Başkanı |
| Ali ŞEN | Raportör |

Yüksekokul Yönetim Kurulu; müdürün başkanlığında, müdür yardımcıları ile yüksekokul kurulu tarafından üç yıl için belirlenen üç öğretim üyesinden oluşur.

Yüksekokul Yönetim Kurulunun Görevleri

- Yüksekokul Kurulu'nun kararları ile tespit ettiği esasların uygulamasında müdüre yardımcı olmak,
- Yüksekokulun eğitim-öğretim, plan ve programları ile takvimin uygulanmasını sağlamak,
- Yüksekokulun yatırım, program ve bütçe tasarısını hazırlamak,
- Müdürün, yüksekokul yönetimi ile ilgili getireceği bütün işlerde karar almak,

- Öğrencilerin kabulü, ders intibakları ve çıkarılmaları ile eğitim-öğretim ve sınavlara ait işlemleri hakkında karar vermek,
- 2547 Sayılı Kanun'la verilen diğer görevleri yapmaktır.

2024 yılında görev yapan Beşikdüzü MYO – Yüksekokul Yönetim Kurulu aşağıda gösterilmiştir.

| | |
|--------------------------------------|-----------------------------------|
| Dr. Öğr. Üyesi Ertuğrul KAROĞLU | Müdür |
| Öğr. Gör. Cafer Yunus ÖZKURT | Müdür Yardımcısı |
| Öğr. Gör. Taner BAŞFIRINCI | Müdür Yardımcısı |
| Doç. Dr. Ersin BURNAZ | Yüksekokul Kurulunca Seçilmiş Üye |
| Doç. Dr. Fatma KOLCU | Yüksekokul Kurulunca Seçilmiş Üye |
| Dr. Öğr. Üyesi Nuran ÖZTÜRK OFLUOĞLU | Yüksekokul Kurulunca Seçilmiş Üye |
| Ali ŞEN | Raportör |

Bölüm

Bölümler; meslek yüksekokulunun amaç, kapsam ve nitelik yönünden bir bütün oluşturan ve ön lisans programı düzeyini içeren eğitim-öğretim, bilim ve sanat dallarında araştırma ve uygulama yapan iç birimlerdir. Meslek yüksekokulu bünyesinde bölüm açılmasına, birleştirilmesine veya kapatılmasına doğrudan veya üniversitelerden gelecek önerilere göre Yükseköğretim Kurulu karar verir.

Bölümler, birbirini tamamlayan veya birbirine yakın öğretim programlarından oluşur. MYO bünyesinde aynı veya benzer nitelikte eğitim-öğretim yapan birden fazla bölüm bulunamaz. Bölüm, bölüm başkanı tarafından yönetilir.

2024 yılında Beşikdüzü MYO bünyesinde 5 bölüm ve bu bölümlere bağlı olan 7 program vardır. Bölüm ve bağlı programları aşağıda gösterilmiştir:

| |
|--|
| Büro Hizmetleri ve Sekreterlik Bölümü |
| Büro Yönetimi ve Yönetici Asistanlığı Programı |
| Çağrı Merkezi Hizmetleri Programı |
| Dış Ticaret Bölümü |
| Dış Ticaret Programı |
| Muhasebe ve Vergi Bölümü |
| Muhasebe ve Vergi Uygulamaları Programı |
| Pazarlama ve Reklamcılık Bölümü |
| E-Ticaret ve Pazarlama Programı (Pasif) |
| Pazarlama Programı |
| Yönetim ve Organizasyon Bölümü |
| İşletme Yönetimi Programı |

Bölüm Başkanı

Bölüm başkanı; bölümün aylıklı profesörleri, bulunmadığı takdirde doçentleri, doçent de bulunmadığı takdirde doktor öğretim üyesi arasından, müdürün önerisi üzerine rektörce üç yıl için atanır. Süresi biten başkan tekrar atanabilir.

Bölüm başkanı, görevi başında bulunamayacağı süreler için öğretim üyelerinden birini vekil olarak bırakır. Herhangi bir nedenle altı aydan fazla ayrılmalarda, kalan süreyi tamamlamak üzere aynı yöntemle yeni bir bölüm başkanı atanır.

Bölüm başkanı, bölümün her düzeyde eğitim- öğretim ve araştırmalarından ve bölüme ait her türlü faaliyetin düzenli ve verimli bir şekilde yürütülmesinden sorumludur.

2024 yılı itibariyle Beşikdüzü MYO bünyesinde 5 bölüm mevcut olup, söz konusu bölümler ve ilgili bölüm başkanları aşağıda gösterilmiştir:

| | |
|---------------------------------|--|
| Doç. Dr. Ersin BURNAZ | Pazarlama ve Reklamcılık Bölüm Başkanı |
| Doç. Dr. Fatma KOLCU | Yönetim ve Organizasyon Bölüm Başkanı |
| Dr. Öğr. Üyesi İdris KARSLIOĞLU | Muhasebe ve Vergi Bölüm Başkanı |
| Öğr. Gör. Eda BÖLÜK DEMİR | Dış Ticaret Bölüm Başkanı |
| Öğr. Gör. Hamza CORUT | Büro Hizmetleri ve Sekreterlik Bölüm Başkanı |

Öğretim Elemanları

Öğretim Üyeleri

Öğretim üyelerinin görevleri:

- Yükseköğretim kurumlarında ve bu kanundaki amaç ve ilkelere uygun biçimde ön lisans, lisans ve lisansüstü düzeylerde eğitim- öğretim ve uygulamalı çalışmalar yapmak ve yaptırmak, proje hazırlıklarını ve seminerleri yönetmek,
- Yükseköğretim kurumlarında, bilimsel araştırmalar ve yayımlar yapmak,
- İlgili birim başkanlığınca düzenlenecek programa göre, belirli günlerde öğrencileri kabul ederek, onlara gerekli konularda yardım etmek, bu kanundaki amaç ve ana ilkeler doğrultusunda yol göstermek ve rehberlik etmek,
- Yetkili organlarca verilecek görevleri yerine getirmek,
- 2547 Sayılı Kanun ile verilen diğer görevleri yapmaktır.

2024 yılında Beşikdüzü MYO kadrosunda olup ilgili bölüm ve programlarında görev yapan 7 öğretim üyesi vardır. Öğretim üyelerinin bölüm ve programlara dağılımı şöyledir:

| Büro Hizmetleri ve Sekreterlik Bölümü | Dr.Öğr. Üyesi |
|---|---------------|
| Çağrı Merkezi Hizmetleri Programı | 1 |
| Dış Ticaret Bölümü | |
| Dış Ticaret Programı | 1 |
| Muhasebe ve Vergi Bölümü | |
| Muhasebe ve Vergi Uygulamaları Programı | 2* |
| Pazarlama ve Reklamcılık Bölümü | |
| Pazarlama Programı | 1 |
| Yönetim ve Organizasyon Bölümü | |
| İşletme Yönetimi Programı | 2 |
| TOPLAM | 7 |

* Bir Öğretim Üyesi Merkez Yerleşkede Görevlidir.

Öğretim Görevlileri

Öğretim görevlisi; yükseköğretim kurumlarında okutulan dersleri vermek, uygulama yapmak veya yaptırmakla yükümlü olan öğretim elemanıdır. Öğretim görevlileri; üniversitelerde ve bağlı birimlerinde 2547 sayılı kanun uyarınca atanmış öğretim üyesi bulunmayan dersler veya herhangi bir dersin özel bilgi ve uzmanlık isteyen konularının eğitim- öğretim ve uygulamaları için, kendi uzmanlık alanlarındaki çalışma ve eserleri ile tanınmış kişiler, süreli veya ders saati ücreti ile görevlendirilebilirler. Meslek yüksekokullarının Yükseköğretim Kurulu tarafından belirlenen uzmanlık alanlarına başvuracak olanlar hariç olmak üzere öğretim görevlisi kadrosuna başvuracak adaylarda en az tezli yüksek lisans derecesine sahip olmak şartı aranır.

2024 yılında Beşikdüzü MYO kadrosunda olup ilgili bölüm ve programlarında görev yapan 20 öğretim görevlisi vardır. Öğretim görevlilerinin bölüm ve programlara dağılımı şöyledir:

| Büro Hizmetleri ve Sekreterlik Bölümü | Öğr.Gör. |
|--|-----------|
| Büro Yönetimi ve Yönetici Asistanlığı Programı | 4 |
| Çağrı Merkezi Hizmetleri Programı | 2* |
| Dış Ticaret Bölümü | |
| Dış Ticaret Programı | 3 |
| Muhasebe ve Vergi Bölümü | |
| Muhasebe ve Vergi Uygulamaları Programı | 2 |
| Pazarlama ve Reklamcılık Bölümü | |
| E Ticaret ve Pazarlama Programı | 1 |
| Pazarlama Programı | 4** |
| Yönetim ve Organizasyon Bölümü | |
| İşletme Yönetimi Programı | 2 |
| Müdürlük Uhdesinde | 1 |
| Makine ve Metal Teknojileri Bölümü | 1 |
| TOPLAM | 20 |

* Bir Öğretim Görevlisi Merkez Yerleşkede Görevlidir.

** Bir Ders Vermeyen Öğretim Görevlisi Merkez Yerleşkede Görevlidir.

Yüksekokul Sekreteri

Her yüksekokulda yüksekokul müdürüne bağlı yüksekokul sekreteri bulunur. Sekretere bağlı büro ve iç hizmet görevlerini yapmak üzere yeteri kadar görevli çalıştırılır. Bunlar arasındaki iş bölümü yüksekokul müdürünün onayından sonra uygulanmak üzere ilgili sekreterce yapılır. Yüksekokul sekreteri oy hakkı olmaksızın kurullarda raportörlük yapar.

2024 yılında yüksekokul sekreterlik görevi Ali ŞEN tarafından yürütülmüştür.

2024 yılında yüksekokul sekreterine bağlı personel durumu şöyle olmuştur:

| 2024 YILI - İDARİ PERSONEL | |
|----------------------------|---|
| Yüksekokul sekreteri | 1 |
| Özel kalem | 1 |
| Yazı işleri | 2 |
| Tahakkuk işleri | 1 |
| Ayniyat işleri | 1 |
| Teknik işler | 1 |
| Bölüm sekreterliği | 1 |
| Öğrenci işleri | 3 |
| Genel idari işler | 4 |

| | |
|------------------------------|-----------|
| Isı santrali | 1 |
| İdari Personel Sayısı | 16 |
| Koruma ve güvenlik işleri | 6 |
| TOPLAM | 22 |

C. İdareye İlişkin Bilgiler

1- Fiziksel Yapı

1.1- Eğitim Alanları Derslikler

| Eğitim Alanı | Kapasitesi 0-50 | Kapasitesi 51-75 | Kapasitesi 76-100 | Kapasitesi 101-150 | Kapasitesi 151-250 | Kapasitesi 251-üzeri |
|-----------------|-----------------|------------------|-------------------|--------------------|--------------------|----------------------|
| Amfi | | | | | | |
| Derslik | | 3 | 9 | | | |
| Bilgisayar Lab. | 1 | | | | | |
| Diğer Lab. | 1 | | | | | |
| TOPLAM | 2 | 3 | 9 | | | |

1.2- Sosyal Alanlar

1.2.1- Kantinler ve Kafeteryalar

Kantin Sayısı : 1 adet

Kantin Alanı : 208 m2

1.2.2- Yemekhaneler

Öğrenci Yemekhane Sayısı : 1 adet

Öğrenci Yemekhane Alanı : 124,24m2

Öğrenci Yemekhane Kapasitesi : 100 kişi

1.2.3- Misafirhaneler

Okul bünyesinde misafirhane bulunmamaktadır.

1.2.4- Öğrenci Yurtları

Okul bünyesinde öğrenci yurdu bulunmamaktadır.

1.2.5- Lojmanlar

Okul bünyesinde lojman bulunmamaktadır.

1.2.6- Spor Tesisleri

Açık Spor Tesisleri Sayısı : 3 adet

Açık Spor Tesisleri Alanı : 2.288 m2

1.2.7- Toplantı – Konferans Salonları

| | Kapasitesi 0-50 | Kapasitesi 51-75 | Kapasitesi 76-100 | Kapasitesi 101-150 | Kapasitesi 151-250 | Kapasitesi 251-üzeri |
|-------------------------|----------------------------|-----------------------------|------------------------------|-------------------------------|-------------------------------|---------------------------------|
| Toplantı Salonu | 1 | | | | | |
| Konferans Salonu | | | | 1 | | |
| TOPLAM | 1 | | | 1 | | |

1.2.8- Sinema Salonu

Okul bünyesinde sinema salonu bulunmamaktadır.

1.2.9- Eğitim ve Dinlenme Tesisleri

Okul bünyesinde eğitim ve dinlenme tesisi bulunmamaktadır.

1.2.10- Öğrenci Kulüpleri

Okul bünyesinde öğrenci kulübü bulunmamaktadır.

1.2.11- Mezun Öğrenciler Derneği

Okul bünyesinde mezun öğrenci derneği bulunmamaktadır.

1.2.12- Okul Öncesi ve İlköğretim Okulu Alanları

Okul bünyesinde okul öncesi ve ilköğretim okul alanları bulunmamaktadır.

1.3- Hizmet Alanları**1.3.1- Akademik Personel Hizmet Alanları**

| | Sayısı (Adet) | Alanı (m2) | Kullanan Sayısı (Kişi) |
|---------------|---------------|---------------|------------------------|
| Çalışma Odası | 23 | 424,43 | 26 |
| TOPLAM | 23 | 424,43 | 26 |

1.3.2- İdari Personel Hizmet Alanları

| | Sayısı (Adet) | Alanı (m2) | Kullanan Sayısı (Kişi) |
|---------------|---------------|---------------|------------------------|
| Servis | | | |
| Çalışma Odası | 11 | 354,42 | 16 |
| TOPLAM | 11 | 354,42 | 16 |

1.4- Ambar Alanları

Ambar Sayısı : 5 adet
Ambar Alanı : 151,74 m2

1.5- Arşiv Alanları

Arşiv Sayısı : 2 adet
Arşiv Alanı : 42,12 m2

1.6- Atölyeler

Okul bünyesinde atölye bulunmamaktadır.

1.7- Hastane Alanları

Okul bünyesinde hastane alanları bulunmamaktadır.

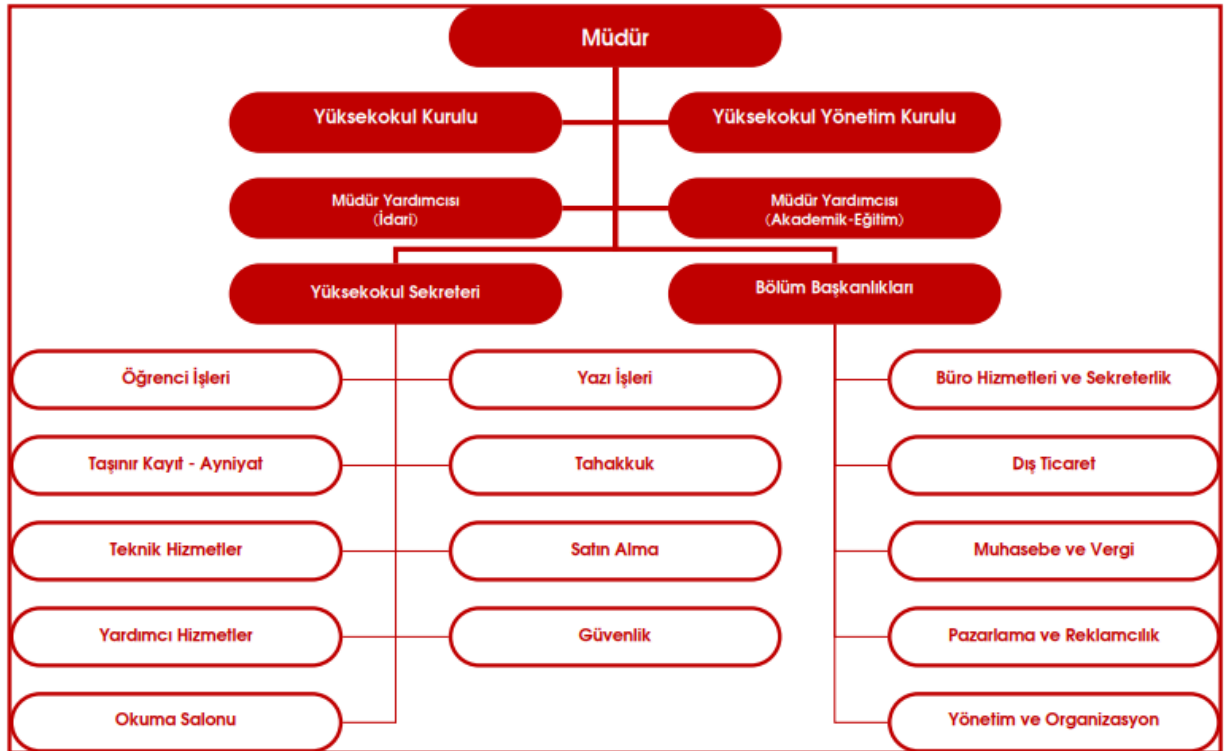
2- Örgüt Yapısı

Beşikdüzü MYO Örgüt Yapısı / Organizasyon Şeması aşağıda gösterilmiştir:



Beşikdüzü
Meslek Yüksekokulu

Organizasyon Şeması



3- Bilgi ve Teknolojik Kaynaklar

3.1- Yazılımlar

Okulumuzda akademik ve idari işlemlere yönelik üniversitemiz imkanları ile temin edilmiş bulunan birçok yazılım sistemi kullanılmaktadır.

| | |
|--|--|
| Muhasebe Yönetim Sistemi (MYS) | Bütçe hazırlama ve işlemleri, muhasebe işlem fişi ve ödeme emri belgesi düzenlenmesi |
| Kamu Hesapları Bilgi Sistemi (KBS) | Personel raporları ve bilgileri, Maaş, Ek ders ödemeleri |
| Taşınır Kayıt ve Yönetim Sistemi (TKYS) | Taşınır işlem fişi |
| Kesenek Bilgi Sistemi | e-bildirge, işe giriş ve çıkışlar |
| Üniversite Belge Yönetim Sistemi (ÜBYS) | Evrak işlemleri, Öğrenci bilgi işlemleri, Web tasarım |
| Kamu Alt İşveren Bilgi Sistemi (KABİS) | İşçilere ait özlük işlemleri |
| Elektronik Kamu Alımları Platformu (E-KAP) | Satın alma işlemleri |
| Kamu Otomatik BES Şube (BES) | Zorunlu Bireysel Emeklilik Sistemi |
| Mekân Yönetim Sistemi (MYS) | Akademik oda, İdari oda, diğer oda ve dersliklerin takibi |
| Performans Veri Sistemi (PVS) | Etkinliklerin takibi |

3.2- Bilgisayarlar

| | |
|-------------------------------|------------|
| Masaüstü Bilgisayar Sayısı | : 135 adet |
| Taşınabilir Bilgisayar Sayısı | : 2 adet |

3.3- Kütüphane Kaynakları

Okul bünyesinde 1 adet çalışma / okuma salonu mevcut olmakla birlikte bu salonda bir kısım meslek derslerine yönelik kitaplar da mevcuttur ancak kütüphane nitelikli değildir.

3.4- Diğer Bilgi ve Teknolojik Kaynaklar

| Cinsi | İdari Amaçlı (Adet) | Eğitim Amaçlı (Adet) | Araştırma Amaçlı (Adet) |
|-----------------------------------|---------------------|----------------------|-------------------------|
| Projeksiyon | | 22 | |
| Slayt makinesi | | | |
| Tepegöz | | | |
| Episkop | | | |
| Barkot okuyucu | | | |
| Baskı makinesi | | 1 | |
| Fotokopi makinesi | | 3 | |
| Faks | | 1 | |
| Yazıcı | | 9 | |
| Fotoğraf Makinesi | | | |
| Kamera | | | |
| Televizyon | | | |
| Tarayıcı | | 4 | |
| Müzik Seti | | | |
| Mikroskop | | | |
| DVD | | | |
| Kulaklık | | | |
| Manyetik Güvenlik Kapısı | | | |
| Optik Okuyucu | | 1 | |
| Faks-fotokopi-yazıcı (Tek Makine) | | | |
| Barkod yazıcı | | 1 | |
| Yükleme-boşaltma cihazı | | | |

4- İnsan Kaynakları

2024 yılında Beşikdüzü MYO akademik kadrosunda 27 öğretim elemanı mevcut olup, 3'ü görevlendirme ile merkez yerleşke bünyesindeki görevlendirilmiştir. Beşikdüzü MYO'da fiilen görev yapan 24 akademisyen vardır. İdari kadrosunda ise 16 idari personel ile 6 koruma ve güvenlik personeli toplam 22 personel vardır. Tüm personel tam zamanlı olarak istihdam edilmektedir.

4.1- Akademik Personel

| Akademik Personel | | | | | |
|-------------------|---------------------------------|-----|--------|----------------------------------|--------------|
| | Kadroların Doluluk Oranına Göre | | | Kadroların İstihdam Şekline Göre | |
| | Dolu | Boş | Toplam | Tam Zamanlı | Yarı Zamanlı |
| Doçent | | | | | |
| Dr. Öğr. Üyesi | 7 | | 7 | 7 | |
| Öğretim Görevlisi | 20 | | 20 | 20 | |
| TOPLAM | 27 | | 27 | 27 | |

4.2- Yabancı Uyruklu Akademik Personel

Yabancı uyruklu akademik personel bulunmamaktadır.

4.3- Diğer Üniversitelerde Görevlendirilen Akademik Personel

Diğer üniversitelerde görevlendirilen akademik personel bulunmamaktadır.

4.4- Başka Üniversitelerden Üniversitemizde Görevlendirilen Akademik Personel

Başka üniversitelerden görevlendirilen akademik personel bulunmamaktadır.

4.5- Sözleşmeli Akademik Personel

Sözleşmeli akademik personel bulunmamaktadır.

4.6- Akademik Personelin Yaş İtibariyle Dağılımı

| Akademik Personelin Yaş İtibariyle Dağılımı | | | | | | |
|---|-----------|-----------|-----------|-----------|-----------|----------|
| | 21-25 yaş | 26-30 yaş | 31-35 yaş | 36-40 yaş | 41-50 yaş | 51-üzeri |
| Kişi sayısı | | | 2 | 8 | 9 | 8 |
| Yüzde | | | %7,4 | %29,6 | %33,3 | %29,6 |

4.7- İdari Personel

| İdari Personel (Kadroların Doluluk Oranına Göre) | | | |
|--|----------|-----|----------|
| | Dolu | Boş | Toplam |
| Genel İdari Hizmetler Sınıfı | 6 | | 6 |
| Sağlık Hizmetleri Sınıfı | | | |
| Teknik Hizmetleri Sınıfı | | | |
| Eğitim ve Öğretim Hizmetleri Sınıfı | | | |
| Avukatlık Hizmetleri Sınıfı | | | |
| Din Hizmetleri Sınıfı | | | |
| Yardımcı Hizmetli | | | |
| TOPLAM | 6 | | 6 |

4.8- İdari Personelin Eğitim Durumu

| İdari Personelin Eğitim Durumu | | | | | |
|--------------------------------|------------|------|----------|--------|-------------|
| | İlköğretim | Lise | Önlisans | Lisans | YL ve Dokt. |
| Kişi Sayısı | | 2 | 3 | 1 | |
| Yüzde | | %33 | %50 | % 6 | |

4.9- İdari Personelin Hizmet Süreleri

| İdari Personelin Hizmet Süresi | | | | | | |
|--------------------------------|---------|---------|----------|-----------|-----------|-----------|
| | 1-3 yıl | 4-6 yıl | 7-10 yıl | 11-15 yıl | 16-20 yıl | 21- üzeri |
| Kişi Sayısı | | | | | 1 | 5 |
| Yüzde | | | | | % 17 | %83 |

4.10- İdari Personelin Yaş İtibariyle Dağılımı

| İdari Personelin Yaş İtibariyle Dağılımı | | | | | | |
|--|-----------|-----------|-----------|-----------|-----------|-----------|
| | 21-25 yaş | 26-30 yaş | 31-35 yaş | 36-40 yaş | 41-50 yaş | 51- üzeri |
| Kişi Sayısı | | | | 1 | 2 | 3 |
| Yüzde | | | | %17 | %33 | %50 |

4.11- İşçiler

| İşçiler (Çalıştıkları Pozisyonlara Göre) | | | |
|--|----------|-----|----------|
| | Dolu | Boş | Toplam |
| Sürekli İşçiler | 5 | | 5 |
| Vizeli Geçici İşçiler | | | |
| Vizesiz İşçiler (3 aylık) | | | |
| TOPLAM | 5 | | 5 |

4.12- Sürekli İşçilerin Hizmet Süreleri

| Sürekli İşçilerin Hizmet Süreleri | | | | | | |
|-----------------------------------|---------|---------|----------|-----------|-----------|-----------|
| | 1-3 yıl | 4-6 yıl | 7-10 yıl | 11-15 yıl | 16-20 yıl | 21- üzeri |
| Kişi Sayısı | | | | 3 | 2 | |
| Yüzde | | | | % 60 | % 40 | |

4.13- Sürekli İşçilerin Yaş İtibariyle Dağılımı

| Sürekli İşçilerin Yaş İtibariyle Dağılımı | | | | | | |
|---|-----------|-----------|-----------|-----------|-----------|-----------|
| | 21-25 yaş | 26-30 yaş | 31-35 yaş | 36-40 yaş | 41-50 yaş | 51- üzeri |
| Kişi Sayısı | | | | 4 | | 1 |
| Yüzde | | | | % 80 | | %20 |

5- Sunulan Hizmetler

5.1- Eğitim Hizmetleri

5.1.1- Öğrenci Sayıları

| 2023-2024 Öğretim Yılı Öğrenci Sayıları | | | | | | | | | |
|---|------------|------------|--------------|-------------|---|------|--------|-----|--------------|
| Birim Adı | I. Öğretim | | | II. Öğretim | | | TOPLAM | | Genel Toplam |
| | E | K | Top. | E | K | Top. | Erkek | Kız | |
| Meslek Yüksekokulları | 653 | 558 | 1.211 | | | | | | 1.211 |
| TOPLAM | 653 | 558 | 1.211 | | | | | | 1.211 |

5.1.2- Yabancı Dil Hazırlık Sınıfı Öğrenci Sayıları

Yabancı dil hazırlık sınıfı bulunmamaktadır.

5.1.3- Öğrenci Kontenjanları

2024 yılı YÖK Atlas verilerine göre programlarımız %100 doluluk oranına ulaşmış olup 2024 yılı öğrenci kontenjanlarımıza ait veriler aşağıdaki gibi olmuştur:

| Öğrenci Kontenjanları ve Doluluk Oranı | | | | |
|---|-----------------------|----------------------------|------------------|----------------------|
| Birimin Adı | TYT Kontenjanı | TYT Sonucu Yerleşen | Boş Kalan | Doluluk Oranı |
| Meslek Yüksekokulları | 350 | 370 | 0 | % 100 |
| TOPLAM | 350 | 370 | 0 | % 100 |
| | | | | |
| Program Adı | TYT Kontenjanı | TYT Sonucu Yerleşen | Boş Kalan | Doluluk Oranı |
| Büro Yönetimi ve Yönetici Asistanlığı | 80 | 84 | 0 | % 100 |
| Çağrı Merkezi Hizmetleri | 60 | 64 | 0 | % 100 |
| Dış Ticaret | 80 | 84 | 0 | % 100 |
| Muhasebe ve Vergi Uygulamaları | 60 | 64 | 0 | % 100 |
| Pazarlama | 30 | 32 | 0 | % 100 |
| İşletme Yönetimi | 40 | 42 | 0 | % 100 |
| TOPLAM | 350 | 370 | 0 | % 100 |

5.1.4- Yüksek Lisans ve Doktora Programları

Yüksek lisans ve doktora programları bulunmamaktadır.

5.1.5- Yabancı Uyruklu Öğrenciler

| Yabancı Uyruklu Öğrencilerin Sayısı ve Bölümleri | Bölümü | | |
|--|----------|----------|----------|
| | Kadın | Erkek | Toplam |
| Meslek Yüksekokulları | 2 | 5 | 7 |
| TOPLAM | 2 | 5 | 7 |

5.2- Sağlık Hizmetleri

Sağlık hizmetleri birimi bulunmamaktadır.

5.3- İdari Hizmetler

Beşikdüzü MYO'da 2024 yılı içerisinde rutin idari hizmetler gerçekleştirilmiştir. Satın alma, ayniyat, tahakkuk, yazı işleri, personel işleri, öğrenci işleri ve güvenlik birimi hizmetleri ile diğer idari hizmetlere yönelik iş ve işlemler görev tanımlarına uygun olarak ilgili mevzuata göre yürütülmüştür.

5.4- Diğer Hizmetler

Beşikdüzü MYO'da öğrencilerin ders harici zamanlarında bilimsel, sosyal, kültürel ve sportif yönden gelişim göstermelerine imkân sağlanır. Bu kapsamda dış paydaşlarımızın da katılımı ile birçok faaliyet ve etkinlik gerçekleştirilir. Yapılan bu faaliyet ve etkinlikler, okulumuz web sayfası üzerinden kamuoyu ile paylaşılır.

BMYO –Faaliyetler: <https://besikduzumyo.trabzon.edu.tr/>

6- Yönetim ve İç Kontrol Sistemi

Yönetimsel faaliyetler, ilgili mevzuat çerçevesinde yürütülmektedir. İç kontrol sisteminde karşılaşılan sorunlar yönetimce tespit edilebildiği gibi İç Kontrol Komisyonu üzerinden de okul yönetimine iletilmekte ve gerekli tedbirler alınmaktadır.

D- Diğer Hususlar

Beşikdüzü MYO bünyesinde, üniversitemiz mevzuatını dayanak alarak oluşturulmuş Kalite – Yönetim Komisyonları mevcuttur. Söz konusu komisyonlar, görev alanlarına giren konularda yönetimi bilgilendirmektedir. Alınan geri bildirimlere dayanarak gerek idari ve gerek akademik alanlarda iyileştirmeler yapılmaktadır.

II- AMAÇ ve HEDEFLER**A. İdarenin Amaç ve Hedefleri**

Beşikdüzü MYO'nun üniversitemiz 2021-2025 Yılı Stratejik Plan'ında meslek yüksekokulları için belirlenmiş olan amaç ve hedefleri aşağıdaki tabloda gösterilmiştir. [TRÜ 201-2025 Stratejik Plan, s.2:s.81](#)

| Stratejik Amaçlar | Stratejik Hedefler |
|---|--|
| Stratejik Amaç-1 <i>Yükseköğretimde eğitimin-öğretim faaliyetlerinin ulusal/uluslararası standartlara taşınması ve sürdürülebilir olmasının sağlanması</i> | Hedef-1 <i>Eğitim programlarının nicelik ve niteliğini artırmak</i> |
| | Hedef-2 <i>Eğitimi destekleyen hizmetlerin niteliğini geliştirilmek ve sürdürmek</i> |
| | Hedef-3 <i>Öğretim elemanlarının niteliğini geliştirmek ve sürdürülebilir hale getirmek.</i> |
| | Hedef-4 <i>Ulusal ve uluslararası düzeyde değişim programlarını yaygınlaştırmak.</i> |
| Stratejik Amaç-2 <i>Bilimsel araştırma ve geliştirme faaliyetlerinin güçlendirilmesi.</i> | Hedef-1 <i>Bilimsel araştırma çıktılarının nicelik ve niteliğini artırmak.</i> |
| | Hedef-2 <i>Ulusal, uluslararası ve kurumsal bilimsel araştırma projelerinin sayısını arttırmak, proje kültürünün yaygınlaştırılmasını sağlamak.</i> |
| | Hedef-3 <i>Akademik personele yönelik bilimsel araştırma imkân ve desteklerini geliştirmek.</i> |
| | Hedef-4 <i>Öğrencilerin bilimsel araştırma yapma, yenilikçilik ve girişimcilik becerilerini geliştirmek.</i> |
| Stratejik Amaç-3 <i>Paydaşlarla iletişim ve etkileşimin geliştirilmesi.</i> | Hedef-3 <i>Paydaşlarla birlikte toplumsal duyarlılığın artırılmasında üniversite-paydaş iş birliğini geliştirmek.</i> |
| | Hedef-4 <i>Öğrencilerin sosyal ve kişisel gelişimlerini desteklemek.</i> |

B. Temel Politikalar ve Öncelikler

Beşikdüzü MYO, [Türkiye Yükseköğretim Yeterlilikler Çerçevesi](#) (TYYÇ) kapsamında temel politika ve önceliklere sahiptir. TYÇÇ, Türkiye Yeterlilikler Çerçevesi ve Avrupa Yeterlilikler Çerçevesi ile de uyumlu olarak geliştirilmiştir.

Söz konusu TYÇÇ, herhangi bir yükseköğretim derecesini başarı ile tamamlayan bir kişinin neleri bileceği, neleri yapabileceği ve nelere yetkin olacağını ifade eder. Mevcut programlar ve bunlara yönelik öğretim planları-ders müfredatı/ders içerikleri bu kapsamda belirlenir ve öğretim süreçleri buna göre yürütülür. İlgili öğretim planları zaman zaman gözden geçirilir, gerekiyorsa güncellenir, çeşitlendirilmeye çalışılır ve böylece dinamik bir öğretim planı oluşturulmasına gayret edilir.

Beşikdüzü MYO ile ilgili bölüm/programlara yönelik bir kısım bilgi okulumuz web sayfası <https://besikduzumyo.trabzon.edu.tr/> üzerinden kamuoyu ile paylaşıldığı gibi öğretim planları / ders müfredat ve içerikleri de üniversitemiz [Ders Bilgi Paketi](#) üzerinden kamuoyu ile paylaşılır.

Öte yandan üniversitemiz bünyesinde uygulanan kalite yönetim süreçleri ve ilgili politikaları da önem arz eder. Kurumsallaşma uygulamalarının yanı sıra kaynakların etkin ve verimli kullanılmasına yönelik politikalar kalite süreçleri bazlı takip edilir ve uygulanır. Bu kapsamda okul bünyesinde oluşturulmuş [Kalite Güvence Sistemi Komisyonları](#) ve alt komisyonları üzerinden ilgili süreçler yönetilir.

Söz konusu politikaların temel belirleyici unsurları üniversitemiz ile ilgili mevzuat hükümlerini içeren yasa, yönetmelik, senato kararları, yönergeler ve üniversite üst yönetiminin ilgili birimleri üzerinden okulumuza bildirilen eylem planları olarak ortaya çıkmaktadır. Bu kapsamda okulumuz bünyesindeki kalite yönetim uygulamalarına ait politikalar, süreçler, iş akışları, akademik/idari formlar, faaliyet ve değerlendirme raporları ile diğer ilgili hususlara yönelik bilgilendirici/yönlendirici açıklamalar okulumuz web sayfası / Kalite başlığı altında kamuoyu ile paylaşılır.

III- FAALİYETLERE İLİŞKİN BİLGİ VE DEĞERLENDİRMELER**A- Mali Bilgiler****1- Bütçe Uygulama Sonuçları****1.1- Bütçe Giderleri**

Beşikdüzü Meslek Yüksekokulu için 2024 Yılı Bütçesi içerisinde 23.899.000 TL ödenek konulmuştur. Gerçekleşen ödeme tutarı ise 26.134.438,50 TL olmuştur.

| | 2024 BÜTÇE BAŞLANGIÇ ÖDENEĞİ | 2024 GERÇEKLEŞME TOPLAMI | GERÇEKLEŞME ORANI |
|--|-------------------------------------|---------------------------------|--------------------------|
| | TL | TL | % |
| Bütçe Giderleri Toplamı | 23.899.000 | 26.134.438,50 | 100 |
| 01-Personel Giderleri | 20.672.000 | 22.844.872 | 100 |
| 02-Sosyal Güvenlik Kurumlarına Devlet Primi Giderleri | 2.340.000 | 2.791.180 | 100 |
| 03-Mal ve Hizmet Alımı Giderleri | 887.000 | 398.386,50 | 44,91 |
| 05-Cari Transferler | | | |
| 06-Sermaye Giderleri | | | |

1.2- Bütçe Gelirleri

Beşikdüzü MYO, merkezi bütçeden ödenek alır, kendine ait ayrı bir bütçe geliri bulunmamaktadır.

2- Temel Mali Tablolara İlişkin Açıklamalar

2024 yılındaki bütçe kullanımları, yüksekokulumuz amaç ve hedeflerine uygun olarak yapılmış olup bütçe sapma kalemlerinin ise personel giderlerinden kaynaklı olduğu görülmüştür. Mal ve hizmet alımlarına yönelik ayrılan bütçenin kullanım oranının % 44,91 seviyesinde kaldığı anlaşılmıştır.

3- Mali Denetim Sonuçları

Yüksekokulumuzun mali işlemleri, üniversitemiz Strateji Geliştirme Daire Başkanlığı tarafından denetlenmekte ve bu dairenin onayından sonra gerçekleştirilmektedir. Üniversitemiz Sayıştay Başkanlığı denetimlerine de tabi olup periyodik zamanlarda yapılan bu denetimler sonucunda okulumuzu ilgilendiren hususlar ile ilgili gerekli inceleme ve hesap verilebilirlik mekanizmaları çalıştırılmaktadır.

B- Performans Bilgileri

1- Faaliyet ve Proje Bilgileri

1.1- Faaliyet Bilgileri

Beşikdüzü MYO'da amaç ve hedeflere uygun olarak düzenlenen faaliyetler bilimsel, sosyal, kültürel ve sportif amaçlı faaliyet ve etkinliklere yöneliktir. Faaliyetlerin bir kısmı MYO müdürlüğünce organize edilirken birçoğu da ilgili bölüm başkanlıklarının organizasyonu ve ilgili paydaşların katılımı ile gerçekleştirilmiştir.

Beşikdüzü MYO'da 2024 yılında gerçekleştirilen faaliyetler ve sayısal veriler aşağıdadır:

| Faaliyet Türü | Sayısı |
|---|--------|
| Sempozyum ve Kongre | 10 |
| Konferans | 6 |
| Panel | 0 |
| Seminer | 4 |
| Açık Oturum | 0 |
| Söyleşi | 4 |
| Tiyatro | 1 |
| Konser | 1 |
| Sergi | 0 |
| Sportif Etkinlik / Turnuva vb. | 56 |
| Mesleki Gezi | 5 |
| Eğitim Seminerleri | 3 |
| Ulusal Toplantı | 0 |
| Uluslararası Etkinlik/Faaliyet (Sempozyum, kongre, panel, toplantı, sergi, seminer, gezi, söyleşi vb) | 1 |

| | |
|---|------------|
| Diğer (Açık hava Etkinlikleri, Eğlence, Çay, DJ Partisi, Törenler, Ziyaretler, Geziler vb.) | 8 |
| Çalıştay | 0 |
| Film Gösterimi | 0 |
| Bağış ve Yardım Kampanyası (Kan Bağışı vd.) | 6 |
| Bilgilendirme ve Tanıtım Toplantısı | 4 |
| Anma Törenleri | 0 |
| Açılış ve Kapanış Törenleri | 1 |
| Öğrenci Oryantasyon Semineri | 6 |
| Kurum / Birim İçi – Hizmet İçi Eğitimler | 7 |
| Topluma Katkı Nitelikli Faaliyetler | 27 |
| TRÜ - Sürekli Eğitim Merkezi Üzerinden Alınan Eğitim Sayısı | 0 |
| Halk Eğitim / Yaygın Eğitim - Hayat Boyu Öğrenme Üzerinden Alınan Eğitim Sayısı | 9 |
| Diğer (Yukarıda yer almayan etkinlik/faaliyetiniz var ise) | 22 |
| TRÜ - Sürekli Eğitim Merkezi Üzerinden Alınan Eğitim Saati | 0 |
| TRÜ - Sürekli Eğitim Merkezi Üzerinden Eğitim Alan Kişi Sayısı | 0 |
| TOPLAM | 181 |

1.2- Yayınlarla İlgili Faaliyet Bilgileri

2024 yılında İndekslere giren hakemli dergilerde yapılan yayınlar aşağıdadır:

| Yayın Türü | Sayısı |
|---------------------------|--------|
| Uluslararası Makale | 12 |
| Ulusal Makale | 2 |
| Uluslararası Bildiri | 8 |
| Ulusal Bildiri | 2 |
| Uluslararası Kitap | 1 |
| Ulusal Kitabı | 0 |
| Uluslararası Kitap Bölümü | 9 |
| Diğer Yayınlar | 1 |
| Atıflar | 29 |
| Editörlük | 0 |

1.3- Üniversiteler Arasında Yapılan İkili Anlaşmalar

1.3.1- Üniversiteler Arasında Yapılan İkili Anlaşmalar

Beşikdüzü MYO ile başka üniversiteler arasında yapılan ikili anlaşma bulunmamaktadır.

1.3.2- Yabancı Yükseköğretim Kurumları ile İmzalanan İş Birliği Protokolleri

Beşikdüzü MYO ile yükseköğretim kurumları arasında imzalanan iş birliği protokolleri bulunmamaktadır.

1.3.3- 2024 Yılı Üniversiteler Arasında Yapılan İkili Anlaşmalar (Farabi)

Beşikdüzü MYO ile üniversiteler arasında yapılan ikili anlaşmalar (Farabi) bulunmamaktadır.

1.4- Proje Bilgileri

2024 yılında Beşikdüzü MYO müdürlüğü ya da personeli tarafından yapılan proje bulunmamaktadır.

| Bilimsel Araştırma Proje Sayısı | | | | | |
|---------------------------------|-----------------------------|--------------------------|----------|-----------------------------|------------------|
| Projeler | 2024 | | | | |
| | Önceki Yıdan Devreden Proje | Yıl İçinde Eklenen Proje | Toplam | Yıl içinde Tamamlanan Proje | Toplam Ödenek TL |
| DPT | 0 | 0 | 0 | 0 | 0 |
| TÜBİTAK | 0 | 0 | 0 | 0 | 0 |
| A.B. | 0 | 0 | 0 | 0 | 0 |
| Bilimsel Araştırma Projeleri | 0 | 0 | 0 | 0 | 0 |
| TAGEM | 0 | 0 | 0 | 0 | 0 |
| Kalkınma Ajansı | 0 | 0 | 0 | 0 | 0 |
| Diğer | 0 | 0 | 0 | 0 | 0 |
| TOPLAM | 0 | 0 | 0 | 0 | 0 |

2-Performans Sonuçları Tablosu

| 2024 YILI- PERFORMANS GÖSTERGELERİ | TOPLAM |
|--|--------|
| PG1.1.1: Öğretim elemanı başına düşen öğrenci sayısı | 48,14 |
| PG1.1.2: Öğretim Elemanı başına düşen haftalık ders saati | 12,62 |
| PG1.3.1: Uluslararası indekslerdeki yayın sayısı (SCI, SSCI-exp, AHCI) | 0 |
| PG1.3.2: Eğiticilerin eğitimine katılan öğretim elemanı sayısı | 0 |
| PG1.3.3: Yurt Dışı bilimsel etkinlikler için yapılan akademisyen görevlendirme sayısı | 0 |
| PG1.3.4: Öğrencilerin öğretim elemanları değerlendirme memnuniyet oranı (1-10 arası) | 0 |
| PG2.1.1: Uluslararası indekslerde taranan dergilerdeki yayın sayısı | 9 |
| PG2.1.2: ULAKBİM/TR Dizinde taranan dergilerdeki ulusal yayın sayısı | 3 |
| PG2.1.3: Uluslararası yayınevleri tarafından yayımlanan kitap/kitap bölümü sayısı | 9 |
| PG2.1.4: Ulusal yayınevleri tarafından yayımlanan kitap/kitap bölümü sayısı | 0 |
| PG2.1.5: Uluslararası ve ulusal (ULAKBİM/TR Dizin) indekslerde taranan dergilerde yapılan atıf sayısı | 29 |
| PG2.2.1: Kurum dışı destekli (TÜBİTAK, DOKA vb.) ulusal proje sayısı | 0 |
| PG2.3.1: Ulusal ve uluslararası bilimsel etkinliklere katılım için (sempozyum/ kongre/ konferans vb.) verilen destek sayısı | 1 |
| PG2.4.1: Öğrencilere yönelik ulusal/uluslararası bilimsel etkinlik (kongre, sempozyum, proje eğitimi, seminer vb.) sayısı | 12 |
| PG2.4.2: Öğrencilere yönelik ulusal ve uluslararası sanatsal ve sportif etkinlik (sergi/gösteri/atölye/ müsabaka vb.) sayısı | 18 |
| PG2.6.1: Disiplinler arası proje sayısı | 0 |
| PG2.6.3: Disiplinler arası temalı etkinlik (kongre, sempozyum, seminer vb.) sayısı | 0 |
| PG3.3.1: Topluma katkı amaçlı düzenlenen etkinlik sayısı | 27 |
| PG3.4.2: Öğrenciler tarafından alınan ödül sayısı | 2 |
| PG5.1.1: Harmanlanmış ders sayısı | 0 |
| PG5.1.1: Uzaktan ders sayısı | 12 |
| PG5.2.1: Uzaktan eğitimle yürütülen programların sayısı | 0 |

3-Performans Sonuçlarının Değerlendirilmesi

2024 yılında Beşikdüzü MYO'da akademik açıdan yukarıdaki Performans Sonuçları Tablosu'nda belirtilen nicelikte veriler elde edilmiştir.

4-Performans Bilgi Sisteminin Değerlendirilmesi

Beşikdüzü MYO performans verilerinin takip işlemleri, bölümler bazında oluşturulmuş olan Veri İzleme – Görünürlük Komisyonları tarafından her ay düzenli olarak takip edilir. Elde edilen aylık veriler, üç aylık performans veri raporu olarak Strateji Geliştirme Daire Başkanlığı'na raporlanır. Bu işlem her üç ayda bir tekrarlanır. Yıl sonuna gelindiğinde yıllık performans verileri de elde edilmiş olunur. Yukarıdaki Performans Sonuçları Tablosu, yayınlar ve faaliyet bilgileri ile ilgili veriler bu şekilde elde edilmiş verilerden oluşturulmuştur.

IV- KURUMSAL KABİLİYET ve KAPASİTENİN DEĞERLENDİRİLMESİ

A- Üstünlükler

Beşikdüzü MYO, Karadeniz sahili ana yolu üzerinde bulunan ve deniz manzarası da olan nadir MYO'lardan biridir. Mevcut konumu ile; Üniversite rektörlüğüne 37 km, Trabzon şehir merkezine 45 km, Trabzon şehirler arası otobüs terminaline 51 km, Trabzon hava alanına ise 55 km uzaklığı bulunan bir mevkiye sahiptir.

Tecrübeli ve donanımlı akademik ve idari personelin olması, bir avantaj olarak değerlendirilmektedir. Akademik personel içerisinde doktorasını tamamlamış öğretim elemanı sayısında artış olmuştur.

6 sosyal programa sahip yüksekokulumuz öğrencilerinin, dikey geçiş sınavı sonrası geçiş yapabilecekleri lisans program çeşitliliği oldukça fazladır.

Program mezunlarının işe yerleşme alanları oldukça çeşitlidir.

2024 yılı itibariyle 4 programa yönelik Çift Anadal uygulamasına da geçilmiştir. Bu uygulamaya göre Muhasebe ve Vergi Uygulamaları Programı ile İşletme Yönetimi Programı arasında, Büro Yönetimi ve Yönetici Asistanlığı Programı ile Çağrı Merkezi Hizmetleri Programı arasında çift anadal yapılabilmektedir.

Programlara ait dersliklerde projeksiyon sistemleri, kablolu/kablosuz ve ücretsiz internet bağlantı sistemleri mevcuttur.

Okul bünyesinde 1 adet bilgisayar laboratuvarı, 1 adet çağrı merkezi laboratuvarı bulunmaktadır. Dijital uygulamalara yönelik eğitimler bu laboratuvarlarda verilmektedir.

150 kişi kapasiteli konferans salonu ile 1 adet okuma/çalışma salonuna sahip olup, söz konusu ortamlar ile bilimsel, sosyal ve kültürel faaliyetler gerçekleştirilmektedir.

Yüksekokul 18.553 metrekare alan üzerine kurulu ve yeşil alanları da olan bir yerleşkeye sahiptir. Yerleşke bünyesinde 1 adet tenis kortu, 1 adet futbol halı saha, 1 adet voleybol/basketbol saha ile öğrencilerin boş zamanlarında spor yapmalarına olanak sağlanmaktadır. Spor alanlarının haricinde öğrencilerin serbest gezip-dolaşabileceği, oturabileceği ve kendi sosyal aktivitelerini yapabilecekleri bahçe-peyzaj alanları mevcuttur.

Yerleşke içerisinde 1 adet güvenlik birimi vardır. Sürekli yapılan kontroller ile öğrencilerin güvenliği temin edilmektedir.

1 adet yemekhane mevcut olup, öğrenci ve personele yemek hizmeti verilmektedir. 1 adet kantin mevcut olup, sıcak-soğuk içecekler ile aperatif yiyecekler ve poğaç/simit/bisküvi/çikolata vb satış hizmetleri de verilmektedir.

730 öğrenci kapasiteli KYK Öğrenci Yurdu, okul yerleşkesine çok yakın olup öğrencilerimiz açısından barınma sorunu bulunmadığı gibi yurttan kalan öğrencilerimizin okula ulaşım sorunu da bulunmamaktadır.

İlçe paydaşları niteliğinde Kaymakamlık makamı başta olmak üzere diğer kamu ve özel kurum kişi ve işletmeleri temsilcileri ile yakın ilişkiler kurulmuş olup, karşılıklı fikir alışverişlerinin yanı sıra ilgi alanlarına yönelik sportif/kültürel/sosyal etkinlikler bu paydaşların da katılımı ile

yürütülmektedir. Söz konusu paydaşlar, yüksekokul ve öğrencileri ile yakından ilgili olup, imkanlar dahilinde her türlü desteği sağlamaktadırlar.

B- Zayıflıklar

Beşikdüzü MYO'da bazı alt yapı eksiklikleri ve teknolojik donanım yetersizlikleri olmasına rağmen, rektörlük nezdinde yapılan girişimler ile bu eksiklikler giderilmeye çalışılmıştır. 2023 yılı itibariyle söz konusu alt yapı ve donanım eksiklikleri ciddi ölçüde tamamlanmıştır. 2024 yılında da eksikliği görülen diğer hususlar ile ilgili çalışmalar yapılmış, rektörlük makamı ile yapılan yazışma ve görüşmeler sonucu söz konusu hususların yapılacak iş/işlemlere yönelik iş planlarına dahil edilmesi sağlanmıştır.

Beşikdüzü ilçesinin küçük bir ilçe olmasından kaynaklı, sosyal imkanlarının kısıtlı olması bir zayıflık olarak değerlendirilmektedir. Öğrencilerimiz, okul haricinde ilçe içerisinde farklı ve çeşitli sosyal imkanlara sahip değildirler. Bu eksikliklerden bazıları, Trabzon il merkezindeki sosyal imkanların kullanılması ile giderilebilmektedir. Bu da ayrıca bir maliyete sebebiyet vermektedir. Yine okul binasının bulunduğu mevki nedeniyle, Rektörlük yerleşkesine ya da il merkezine olan mesafesi aynı zamanda bir ulaşım sorunu olarak ortaya çıkmaktadır. Merkez yerleşkede ya da il merkezinde yapılan birçok etkinliğe MYO öğrencilerince, maliyet nedeniyle katılım sağlanamamaktadır. Bu zayıflık nedeniyle sık sık ilçe belediyesi, kaymakamlık makamı, rektörlük makamı, büyük şehir belediyesi yetkililerinden araç teminine yönelik isteklerde bulunmaktadır.

C- Değerlendirme

2024 yılı içerisinde akademik faaliyetler 5 bölüm ve 6 programda bölüm başkanlıkları yetki ve sorumluluğunda rutin olarak yürütülmüştür.

2024 yılı içerisinde akademik dersler haricinde okulumuz amaç ve hedeflerine uygun olarak birçok bilimsel, sosyal, kültürel ve sportif etkinlik gerçekleştirilmiştir. Söz konusu faaliyetlerin, öğrenim süreçleri içerisinde öğrenci ve mezunlarımıza gerek akademik ve gerek kişisel gelişim yönünden olumlu katkı sağladığı alınan geri dönüşler ile tespit edilmektedir.

2024 yılı içerisinde gerek akademik ve gerekse idari personele yönelik nitelik ve nicelik yönünden herhangi bir yetersizlik durumu oluşmamıştır.

2024 yılı içerisinde okul kalite yönetim süreçleri ile ilgili komisyonları gözden geçirilmiş, gereken güncellemeler yapılmıştır. İdari ve akademik işlemlere yönelik faaliyetler ilgili komisyonlarca değerlendirilmiş olup, komisyon faaliyetleri ve tespitleri tutanak altına alınmıştır. Komisyon tespitlerine dayanarak, idareye yapılan öneriler doğrultusunda gereken idari ve akademik iyileştirmeler yapılmaya çalışılmıştır.

2022 yılında onayı alınmış olan ve 2024 yılında pasif durumda bekleyen E-Ticaret ve Pazarlama Programı'nın akademik örgütlenme süreci devam etmiştir. Programın aktif edilmesi ve öğrenci alımına başlaması için yeter sayıda -en az 3 öğretim elemanı- gerekmektedir. 2024 yılında bir (1) öğretim elemanı program kadrosunda görevlendirilmiş olup, iki (2) öğretim elemanının daha görevlendirilmesine ihtiyaç vardır.

V- ÖNERİ ve TEDBİRLER

Beşikdüzü MYO; 5 bölüm ve 6 programı ile bölgesinin önemli meslek yüksekokullarından birisidir. Beşikdüzü MYO'nun tercih edilmesinde; programlarının mezuniyet sonrası iş imkanlarının fazla olması, okulun kendine özel sportif ve yeşil alanlara sahip geniş bir yerleşkesinin bulunması, sahil yolu üzerinde olması nedeniyle ulaşım sorununun bulunmaması, Trabzon iline olan mesafesi ve havaalanına yakınlığının göz önüne alınması, akademik ve idari personelin öğrenci odaklı yaklaşımı ile mezun öğrencilerin bir kültür elçisi gibi Beşikdüzü MYO'yu kendilerinden sonrakilere tavsiye ediyor olmaları önemli etkenler olarak görülmektedir.

Bu kapsamda mevcut imkanlar ölçüsünde nitelikli eğitim-öğretim hizmetlerinin verilebilmesi için akademik ve idari hizmetlere yönelik teknolojik alt yapının da güncel olması gerekmektedir. Bu bağlamda görülen en önemli risk, uygulamalı/görsel içerikli derslerin eski ve kalitesiz teknolojik alt yapı ile gerçekleştiriliyor olmasıdır. Örneğin bilgisayar laboratuvar donanım ve sistemlerinin zamanla eskiyor ve güncelliğini kaybediyor olması, dersliklerdeki projeksiyon ve internet donanım sistemlerinin eskimiş olması ve yenileri ile değişim konusunda geç kalınıyor olması ciddi bir risktir. Benzer şekilde idari hizmetlerin verilmesine yönelik makine / bilgisayar / yazıcı ve diğer gerekli donanımın da güncel olması önem arz etmektedir. Dolayısı ile gerek okul yönetiminin gerek üniversite yönetiminin periyodik zamanlarda ilgili donanımın güncellenmesi hususunda titiz davranması, rektörlük makamınca ilgili bütçenin zamanında tahsis edilmesi ve gereken satın alımların zamanında yapılması gerekliliği söz konusu olmaktadır.

E-Ticaret ve Pazarlama programının aktif olması için gereken iki (2) öğretim elemanı kadrosunun temin edilmesi; yüksekokulun öğrenci sayısının artırılması ve ilgili alanda akademik çalışmaların başlatılarak bölge kalkınmasına da katkı sağlanacağı öngörülmektedir.

Merkez yerleşke ve il bünyesinde yapılan bilimsel, sosyal, kültürel ve sportif etkinliklere Beşikdüzü MYO öğrencilerinin de katılımının sağlanmasına yönelik üst yönetim mekanizmalarının oluşturulması ve böylece fırsat eşitliği sağlanması önem arz etmektedir.

İÇ KONTROL GÜVENCE BEYANI

Harcama yetkilisi olarak yetkim dâhilinde;

Bu raporda yer alan bilgilerin güvenilir, tam ve doğru olduğunu beyan ederim.

Bu raporda açıklanan faaliyetler için idare bütçesinden harcama birimimize tahsis edilmiş kaynakların etkili, ekonomik ve verimli bir şekilde kullanıldığını, görev ve yetki alanım çerçevesinde iç kontrol sisteminin idari ve mali kararlar ile bunlara ilişkin işlemlerin yasallık ve düzenliliği hususunda yeterli güvenceyi sağladığını ve harcama birimizde süreç kontrolünün etkin olarak uygulandığını bildiririm.

Bu güvence, harcama yetkilisi olarak sahip olduğum bilgi ve değerlendirmeler, iç kontroller, iç denetçi raporları ile Sayıştay raporları gibi bilgim dâhilindeki hususlara dayanmaktadır.

Burada raporlanmayan, idarenin menfaatlerine zarar veren herhangi bir husus hakkında bilgim olmadığını beyan ederim. (Beşikdüzü Meslek Yüksekokulu 15.01.2025)

İmza
Dr. Öğr. Üyesi Ertuğrul KAROĞLU
Yüksekokul Müdürü