

BİRİM İÇ DEĞERLENDİRME RAPORU

TRABZON ÜNİVERSİTESİ
BEŞİKDÜZÜ MESLEK YÜKSEKOKULU
2024 YILI İÇ DEĞERLENDİRME RAPORU
(BİDR)

OCAK – 2025

ÖZET

Beşikdüzü Meslek Yüksekokulu – BMYO, Trabzon Üniversitesi-TRÜ'ye bağlı bir akademik **birim** statüsündedir. Birim İç Değerlendirme Raporu'nun (BİDR) amacı, birimin kendi güçlü ve gelişmeye açık yönlerini tanımasına ve iyileştirme süreçlerine katkı sağlamaktır. Birime ait BİDR, birimin öz değerlendirme çalışmalarının en önemli çıktısıdır. Olgunluk düzeyi yüksek bir BİDR ancak yıl içerisinde iç kalite güvencesi sistemi ve iç değerlendirme çalışmalarının etkin ve etkili gerçekleştirilmesi ile mümkündür.

BİDR, birimin dış değerlendirme, akreditasyon, izleme ve ara değerlendirme süreçlerinden en üst düzeyde fayda görmesini sağlayan önemli fırsatlardan biridir. BİDR, paydaşlarla iletişim ve iş birliği, öz değerlendirme çalışmaları ve kalite güvencesi kültürünün yaygınlaştırılması ve içselleştirilmesi amacıyla kullanılmalıdır. BİDR'in birime katkısının artırılması amacıyla çalışmalarda kapsayıcılık ve katılımcılığın sağlanması, bürokratik veri yönetiminden daha ziyade süreç yönetimi yaklaşımının benimsenmesi, kalite komisyonu çalışmalarında şeffaflığın sağlanması ve sürekli eğitim çalışmalarıyla desteklenmesi beklenmektedir.

Birimin 2024 yılı BİDR, BMYO bünyesinde yer alan akademik bölümlerin (5 bölüm, alt birim) katılımı ile Yükseköğretim Kalite Kurulu – YÖKAK - Kurum İç Değerlendirme Raporu Hazırlama Kılavuzu (Sürüm 3.2) ve Dereceli Değerlendirme Anahtarı (Rubrik) ölçütlerine göre hazırlanmıştır. Bu kapsamda BMYO BİDR ile:

- BMYO misyon ve hedefleriyle uyumlu olarak; Liderlik, Yönetişim ve Kalite, Eğitim ve Öğretim, Araştırma ve Geliştirme, Toplumsal Katkı süreçlerinin; nasıl planlandığı, örgütlendiği, uygulandığı ve koordine edildiği, yönetildiği, izlendiği ve değerlendirildiği,
- BMYO iç kalite güvencesi sisteminde güçlü ve iyileşmeye açık yönlerinin neler olduğu,
- BMYO kalite güvencesi sisteminin geliştirilerek sürdürülebilirliğin nasıl sağlanacağı gibi durumlar kanıta dayalı olarak tespit edilmeye çalışılmış, birim (BMYO) ve kurum (TRÜ) kalite süreçlerine katkı sağlanması amaçlanmıştır.

Bu amaçlar doğrultusunda birimde Kalite Alt Çalışma Grupları/Komisyonları kurulmuş olup organizasyon yapısı ile yetki, görev ve sorumlulukları TRÜ Kalite Güvencesi ve Kalite Komisyon Yönergesi hükümleri doğrultusunda faaliyetlerini sürdürmektedir. Bu kapsamda birimde yönetimin dahil olduğu kalite güvence kültürü desteklenmektedir. Birimde iç ve dış paydaşlar belirlenmiş olup, bilgi paylaşımı esasında faaliyetler sürdürülmüştür. Birimde yönetim sistemini doğrudan etkileyen politikalar belirlenmiştir. Yetki, sorumluluk ve görev tanımlamaları yapılmıştır. Kamu İç Kontrol Eylem Standartları doğrultusunda iş akış şemaları

oluşturulmuş, hassas görevler tanımlanmış ve diğer gerekli uygulamalar yürürlüğe konulmuştur. Belirtilen bu hususlar şeffaflık ve hesap verilebilirlik adına, birim web sayfası üzerinden tüm paydaşların açık erişimine sunulmuş, kolay ve güncel erişim sağlanmasının yanı sıra birime ait birçok akademik ve idari faaliyetin kamuoyu ile bu sayfa üzerinden duyurulması sağlanmıştır. [Beşikdüzü MYO – Web Sayfası](#)

2024 yılı BİDR sonuçlarına göre birimin stratejik amaç ve hedeflerinin, Trabzon Üniversitesi (TRÜ) 2021-2025 yıllarını kapsayan Stratejik Planı'nda belirtilen stratejik amaç ve hedefleri ile uyumlu olduğu görülmüştür [TRÜ Stratejik Planı \(s.2; s.81\)](#). Öte yandan 2023 yılında kuruma (TRÜ) sunulan BİDR'de yer alan geliştirmeye açık yönlerini iyileştirmek adına yürütülen kalite süreçlerinde bir kısım süreçlerinin iyileştirilebildiği bir kısmının ise iyileştirilemediği görülmüştür. Özellikle bazı kalite süreçlerine yönelik Planla, Uygula, Kontrol Et, Önlem Al - PUKÖ çevriminin yerine getirilemediği, söz konusu süreçlere dış paydaş katılımının istenilen düzeyde temin edilemediği tespit edilmiştir. Bu kapsamda BMYO'nun gelecek yıllara ait öncelikleri arasında aşağıdaki hususlar yer almıştır:

- Kalite kültürünün birimin tüm alt birimlerinde işlevsel bir şekilde yerleştirilmesi ve yaygınlaştırılması,
- PUKÖ çevriminin tüm akademik ve idari birimlerdeki süreçlerde kullanılması,
- İç kontrol sistemine yönelik faaliyetlerin TRÜ desteği ile yürütülmesi,
- Kalite süreçlerine yönelik, ölçme-değerlendirme ve izleme mekanizmalarının oluşturulması,
- Eğitim-öğretim süreçlerinin yıllık öz değerlendirilmesinin yapılması,
- İdari personelin performanslarının değerlendirilmesi ve ihtiyaç duyulan eğitimlerin verilmesi,
- İç ve dış paydaşlara ilişkin geri bildirim (memnuniyet anketleri) mekanizmalarının üniversite desteği ile etkin kullanılması,
- Kalite süreçlerine dış paydaş katılımının artırılmasına yönelik çalışmaların geliştirilmesi,
- Mezun takip sisteminin etkin kullanılması.

BİRİM HAKKINDA BİLGİLER

1. İletişim Bilgileri:

Öğr. Gör. Cafer Yunus ÖZKURT

Müdür Yardımcısı

e-posta: cyozkurt@trabzon.edu.tr

Beşikdüzü Meslek Yüksekokulu Müdürlüğü,

Vardallı Mah. Prof. Dr. Aydın Dumanoğlu Cad. No: 1 61800

Beşikdüzü Trabzon, TÜRKİYE

Tel: 0462 455 48 00

e-posta: bmyo@trabzon.edu.tr

2. Tarihsel Gelişimi:

Beşikdüzü Meslek Yüksekokulu (BMYO, Birim) 1992 yılında Karadeniz Teknik Üniversitesi (KTÜ) bünyesinde faaliyetine başlamış olup 2018 yılında Trabzon Üniversitesi (TRÜ) bünyesine aktarılarak faaliyetlerini devam ettiren bir ön lisans eğitim kurumudur. Bu kapsamda ilgili süreç kısaca aşağıdaki şekilde gelişmiştir:

Beşikdüzü Meslek Yüksekokulu, 2547 sayılı kanunun 2880 sayılı kanunla değişik 7/d-2 maddesine göre 10.11.1992 tarihinde Karadeniz Teknik Üniversitesi bünyesinde kurularak, Teknik Programlar kapsamında örgütlenmesini tamamlayıp 1994–1995 eğitim ve öğretim yılında ilk öğrencilerini alarak eğitim ve öğretim faaliyetlerine başlamıştır. 2003-2004 eğitim ve öğretim yılında Sosyal Programlar kapsamında Pazarlama programı ile Muhasebe ve Vergi Uygulamaları Programı, 2005-2006 eğitim ve öğretim yılında Büro Hizmetleri ve Yönetici Asistanlığı Programı, 2006-2007 eğitim ve öğretim yılında İşletme Yönetimi Programı, 2010-2011 eğitim ve öğretim yılında Dış Ticaret Programı, 2014-2015 eğitim ve öğretim yılında Çağrı Merkezi Hizmetleri Programı açılmıştır. 2022 yılında ise E-Ticaret ve Pazarlama Programı açılmış olup henüz örgütlenmesini tamamlamadığı için pasif program durumundadır.

TRÜ'nün kurulum sürecinde teknik programlar KTÜ'ye devredilmiş olup BMYO bünyesinde sadece sosyal programların kalması temin edilmiştir. Bu kapsamda BMYO akademik birimleri şöyledir:

Akademik Birimler

Büro Hizmetleri ve Sekreterlik Bölümü:

- Büro Yönetimi ve Yönetici Asistanlığı Programı
- Çağrı Merkezi Hizmetleri Programı

Dış Ticaret Bölümü:

- Dış Ticaret Programı

Muhasebe ve Vergi Bölümü:

- Muhasebe ve Vergi Uygulamaları Programı

Pazarlama ve Reklamcılık Bölümü:

- Pazarlama Programı
- E-Ticaret ve Pazarlama Programı (Pasif program)

Yönetim ve Organizasyon Bölümü:

- İşletme Yönetimi Programı

Bu programların 2024 yılı içerisinde 653 kız ve 558 erkek öğrenci olmak üzere toplam 1.211 kayıtlı öğrencisi olmuştur. 2024 yılında, birim kadrosundaki 27 akademik personelin 3'ü merkez yerleşkede görevlendirilmiş olup, kalan 24 akademik personeli ve 22 idari personeli ile eğitim ve öğretim faaliyetleri yürütülmüştür.

[BMYO Akademik Personeli](#)

[BMYO İdari Personeli](#)

Beşikdüzü Meslek Yüksekokulu, Trabzon şehir merkezine 45 km mesafede bulunmaktadır. 18.553 metrekare arazi üzerine kurulu yerleşke alanı vardır. Yerleşke alanı içerisinde; 1 adet idari bina, 1 adet derslikler binası, 1 adet akademik personel binası, 1 adet yemekhane, 1 adet kantin, 1 adet 150 kişilik konferans salonu, 1 adet 30 kişilik bilgisayar laboratuvarı, 1 adet 20 kişilik çağrı merkez laboratuvarı, 1 adet okuma/çalışma salonu, 1 adet futbol-halı sahası, 1 adet voleybol- basketbol halı sahası ve 1 adet tenis kortu, 1 adet güvenlik birimi bulunmaktadır. Bunun yanı sıra çevre düzenleme ve peyzaj olarak çimlendirilmiş alanları, süs ve bahçe bitkileri ile yeşil alanlara sahip olup yerleşke içerisinde dolaşmaya, oturup dinlenmeye ve birçok sosyal etkinliğin yapılmasına uygun bir yerleşkeye sahiptir.

[BMYO İmkanlar](#)

3. Misyonu, Vizyonu, Değerleri ve Hedefleri:

Misyon

Ülkemize ve insanlığa yararlı, bilgi birikimine sahip, yenilikçi düşünen, araştırmacı ve uygulamacı nitelikte meslek elemanları yetiştiren bir meslek yüksekokuludur.

Vizyon

Mesleki eğitimin gerektirdiği bilgi, beceri ve mesleki gelişmelerde yüksek standartlara sahip, uluslararası platformda aranılır nitelikte meslek elemanları yetiştiren bir meslek yüksekokulu olmaktır.

Değerler

- Adalet ve liyakat
- Temel hak ve hürriyetlere saygı
- Türkiye Cumhuriyeti'nin temel değerlerine bağlılık
- Evrensellik
- Bilimsel ahlak ve kurumsal kimlik
- Dürüstlük, şeffaflık ve hesap verebilirlik
- Toplam kalite yönetimi ve üretkenlik
- Hoşgörü ve alçak gönüllülük
- Özgürlük ve sorumluluk
- Özgüven ve disiplin
- Doğaya ve çevreye saygı
- Toplumsal sorumluluk ve paylaşım
- Öğrenci merkezli yönetim anlayışı
- Hayat boyu öğrenme

Yüksekokulun misyonu, vizyonu, politikaları ve stratejik amaç ve hedefleri web sayfamız üzerinden kamuoyu ile paylaşılmaktadır.

[Beşikdüzü MYO – Web Sayfası](#)

[Beşikdüzü MYO – Kalite Politikası](#)

Trabzon Üniversitesi 2022-2025 Stratejik Planı kapsamında; öngörülen Meslek Yüksekokulu Hedefleri

Amaç 1.Yükseköğretimde eğitim-öğretim faaliyetlerinin ulusal/uluslararası standartlara taşınması ve sürdürülebilir olmasının sağlanması	Hedef 1.1: Eğitim programlarının niteliğini artırmak. Hedef 1.3: Öğretim elemanlarının niteliğini geliştirmek ve sürdürülebilir hale getirmek. Hedef 1.4: Ulusal ve uluslararası düzeyde değişim programlarını yaygınlaştırmak.
Amaç 2. Bilimsel araştırma ve geliştirme faaliyetlerinin güçlendirilmesi	Hedef 2.1: Bilimsel araştırma çıktılarının nicelik ve niteliğini arttırmak. Hedef 2.2: Ulusal, uluslararası ve kurumsal bilimsel araştırma projelerinin sayısını arttırmak, proje kültürünün yaygınlaştırılmasını sağlamak. Hedef 2.3: Akademik personele yönelik bilimsel araştırma imkân ve desteklerini geliştirmek. Hedef 2.4: Öğrencilerin bilimsel araştırma yapma, yenilikçilik ve girişimcilik becerilerini geliştirmek.
Amaç 3. Paydaşlarla iletişim ve etkileşimin geliştirilmesi	Hedef 3.3: Paydaşlarla birlikte toplumsal duyarlılığın artırılmasında üniversite-paydaş işbirliğini geliştirmek. Hedef 3.4: Öğrencilerin sosyal ve kişisel gelişimlerini desteklemek

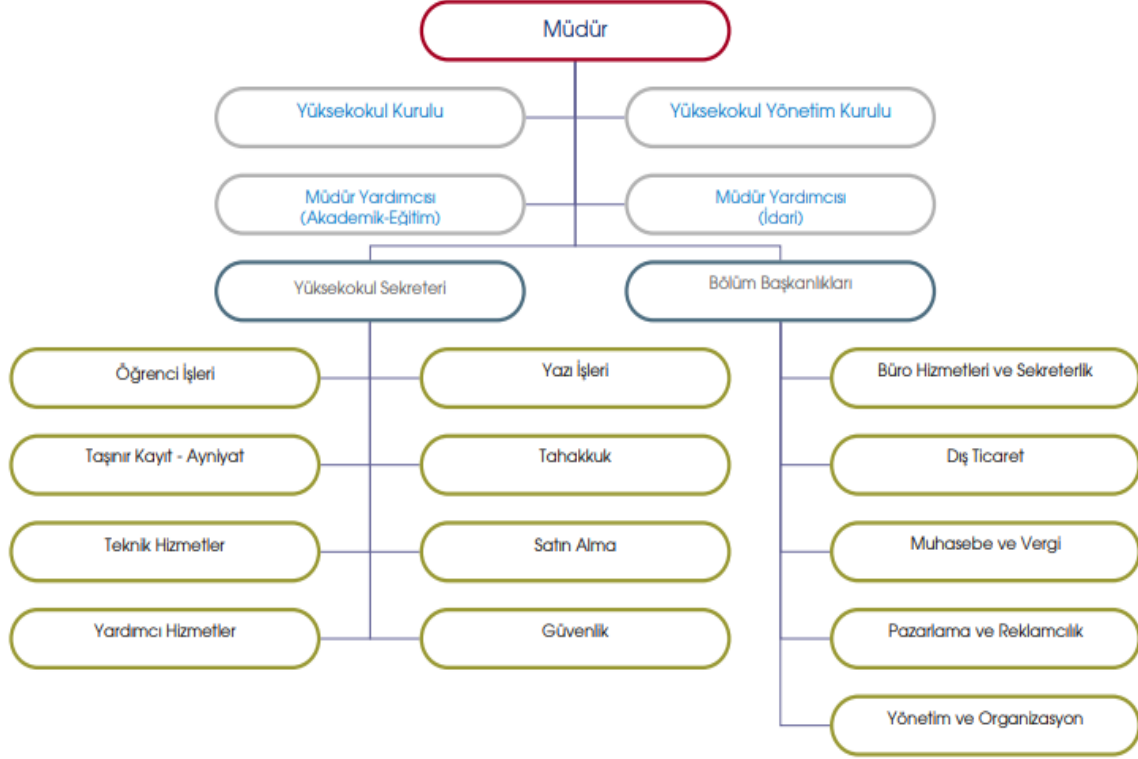
Trabzon Üniversitesi 2021-2025 Stratejik Planın temel performans göstergeleri Stratejik Planda yer almaktadır. [Trabzon Üniversitesi Stratejik Planı \(s.2\)](#)

BMYO Akademik ve İdari Birimler Organizasyon Şeması



Beşikdüzü
Meslek Yüksekokulu

İdari Organizasyon Şeması



Lsf-12 Rev. No: 00

[Beşikdüzü MYO – Organizasyon Şeması](#)

A. LİDERLİK, YÖNETİŞİM ve KALİTE

A.1. Liderlik ve Kalite

A.1.1. Yönetişim modeli ve idari yapı

Beşikdüzü MYO yönetim modeli ve idari yapısı, 2547 Sayılı Yükseköğretim Kanunu, 2914 Sayılı Yüksek Öğretim Personel Kanunu, 657 Sayılı Devlet Memurları Kanunu, 2809 Sayılı Yüksek Öğretim Kurumları Teşkilatı Kanunu ile 124 Sayılı Kanun Hükmünde Kararname ile düzenlenmiştir. Bu çerçevede Yüksekokul Kurulu (2)(A.1.1._1) ve Yönetim Kurulu (2)(A.1.1._2) oluşturulmuş olup, ilgili mevzuata uygun organizasyon (2)(A.1.1._3) yapılanmasına da gidilmiştir. Birimin kalite yönetim süreçleri kapsamında görev tanımları (2)(A.1.1._4) ve hassas görevler (2)(A.1.1._5), iş akış süreçleri (2)(A.1.1._6), birim komisyon ve kurulları (3)(A.1.1._7.) ile çalışma usul ve esasları (3)(A.1.1._8), paydaş önceliklendirme tabloları (3)(A.1.1._9) oluşturulmuş durumdadır. Birimde karar alma ve yönetim mekanizmaları bu kapsamda yürütülmektedir.

Olgunluk Düzeyi: 3. Kurumun yönetim modeli ve organizasyonel yapılanması birim ve alanların genelini kapsayacak şekilde faaliyet göstermektedir.

Kanıtlar

[\(2\) A.1.1. 1: Yüksekokul_Kurulu](#)

[\(2\) A.1.1. 2: Yüksekokul_Yönetim_Kurulu](#)

[\(2\) A.1.1. 3: Yüksekokul_Organizasyon_Şeması](#)

[\(2\) A.1.1. 4: Görev Tanımları](#)

[\(2\) A.1.1. 5: Hassas Görevler](#)

[\(2\) A.1.1. 6: İş Akış Süreçleri](#)

[\(3\) A.1.1. 7: Komisyon ve Kurullar](#)

[\(3\) A.1.1. 8: Komisyon Kurul Koordinatörlükler Çalışma Usul ve Esasları](#)

[\(3\) A.1.1. 9: BMYO Paydaş Analizi ve Önceliklendirme Tablosu](#)

A.1.2. Liderlik

Beşikdüzü MYO'da liderlik anlayışı ve koordinasyon kültürü yerleşmiştir. Birim lideri olan MYO Müdürü, yüksekokul sekreteri ve müdür yardımcıları ile irtibat halindedir. MYO Müdürü ile müdür yardımcıları arasında akademik ve idari işlere yönelik yetki paylaşımı yapılmış olup birim çalışmaları koordineli olarak yürütülmektedir (2)(A.1.2._1), (2)(A.1.2._2). Birimde üst yönetim ile alt birimler arasında yakın ilişki bulunmaktadır. Birimler arası

yazışmaları üniversitemizin bilgi/belge yönetim sistemi (UBYS) üzerinden yapılmaktadır (2)(A.1.2._3). Birimde yöneticiler ile akademik veya idari personelin katılımı sağlanarak paylaşımcı ve katılımcı bir liderlik anlayışı ile kurum hizmetlerinin yürütülmesine çaba gösterilmektedir (3)(A.1.2._4), (3)(A.1.2._5). Bölüm Kurulları (3)(A.1.2._6) ve kalite yönetim süreçleri kapsamında oluşturulan komisyonlar (3)(A.1.2._7), periyodik zamanlarda toplanarak görev alanlarına yönelik durum değerlendirmesi yaparak sonuç raporlarını müdürlüğe ulaştırırlar.

Birimde üst yönetimin yöneticilik özelliklerine yönelik değerlendirme anketlerinin henüz uygulanmamış olması, geliştirilmeye açık yön olarak değerlendirilmektedir.

Olgunluk Düzeyi: 3. Kurumun geneline yayılmış, kalite güvencesi sistemi ve kültürünün gelişimini destekleyen etkin liderlik uygulamaları bulunmaktadır.

Kanıtlar

[\(2\) A.1.2. 1: Akademik Müdür Yardımcısı Yetki Alanı](#)

[\(2\) A.1.2. 2: İdari Müdür Yardımcısı Yetki Alanı](#)

[\(2\) A.1.2. 3: TRÜ UBYS](#)

[\(3\) A.1.2. 4: Akademik Personel Toplantı](#)

[\(3\) A.1.2. 5: İdari Personel Toplantı](#)

[\(3\) A.1.2. 6: Bölüm Kurul Kararları](#)

[\(3\) A.1.2. 7: Komisyon Toplantıları](#)

A.1.3. Kurumsal dönüşüm kapasitesi

Birim, yükseköğretime yönelik değişimleri yakından takip etmekte ve bu değişimlere uyum sağlamak için birim kalite politikası (2)(A.1.3._1) ve üniversitenin stratejik planında meslek yüksekokulu için belirtmiş olduğu hedeflerine uygun faaliyetleri yürütmektedir (2)(A.1.3._2; s.2;s.81). Bu kapsamda iç ve dış paydaşların da görüşleri alınmakta, akademik ve idari düzenlemeler buna göre yapılmaktadır (3)(A.1.3._3), (3)(A.1.3._4), (3)(A.1.3._5), (3)(A.1.3._6).

Olgunluk Düzeyi: 3. Kurumda değişim yönetimi yaklaşımı kurumun geneline yayılmış ve bütüncül olarak yürütülmektedir.

Kanıtlar

[\(2\) A.1.3. 1: BMYO Kalite Politika Belgesi](#)

[\(2\) A.1.3. 2: TRÜ Stratejik Planı MYO Amaç ve Hedefleri s.2; s.81](#)

[\(3\) A.1.3. 3: Akademik Personel Toplantı](#)

[\(3\) A.1.3. 4: İdari Personel Toplantı](#)

[\(3\) A.1.3. 5: İlçe Protokolü Dış Paydaş Toplantısı](#)

[\(3\) A.1.3. 6: Öğrenciler ile Toplantı](#)

A.1.4. İç kalite güvencesi mekanizmaları

Birimin mevzuata uygun olarak ilgili (2)(A.1.4._1), (3)(A.1.4._2); çalışma grupları, kalite komisyonları oluşturulmuş (2)(A.1.4._3), çalışma usul ve esasları belirlenmiş (2)(A.1.4._4), iş akış ve süreçleri tamamlanmış (2)(A.1.4._5), (2)(A.1.4._6), Kalite El Kitabı (2)(A.1.4._7) oluşturulmuş, paydaşların süreçlere katılımı sağlanmış (3)(A.1.4._8) ve kamuoyu ile birim web sayfası üzerinden (2)(A.1.4._9) paylaşılmıştır. Birim faaliyetleri bu mekanizmalar doğrultusunda yürütülmektedir (3)(A.1.4._10).

Olgunluk Düzeyi: 3. İç kalite güvencesi sistemi kurumun geneline yayılmış, şeffaf ve bütüncül olarak yürütülmektedir.

Kanıtlar

[\(2\) A.1.4. 1: TRÜ Kalite Komisyon Yönergesi](#)

[\(2\) A.1.4. 2: BMYO Kalite Politika Belgesi](#)

[\(2\) A.1.4. 3: BMYO Komisyonları](#)

[\(2\) A.1.4. 4: BMYO Komisyon Çalışma Usul ve Esasları](#)

[\(2\) A.1.4. 5: BMYO Akademik ve İdari İş Akışları](#)

[\(2\) A.1.4. 6: BMYO Öğrenci İş Akışları](#)

[\(2\) A.1.4. 7: Kalite El Kitabı](#)

[\(3\) A.1.4. 8: Paydaşların Süreçlere Katılımı](#)

[\(2\) A.1.4. 9: BMYO Web Sayfası](#)

[\(3\) A.1.4. 10: BMYO Bölüm Komisyon Kararları](#)

A.1.5. Kamuoyunu bilgilendirme ve hesap verebilirlik

Kamuoyu birim web sayfası üzerinden bilgilendirilmektedir. Web sayfası içeriklerinde iletişim bilgileri mevcuttur ve geri bildirimler bu kanallar üzerinden de alınabilmektedir (2)(A.1.5._1) Birim faaliyetleri web sayfası haberler (3)(A.1.5._2) / etkinlikler (2)(A.1.5._3) / duyurular (2)(A.1.5._4) kısımlarından kamuoyu ile paylaşıldığı gibi birime ait sosyal medya hesapları üzerinden de (3)(A.1.5._5), (3)(A.1.5._6), (3)(A.1.5._7) paylaşılmaktadır. Birime ait kurul/bölüm kararları (3)(A.1.5._8), faaliyet (3)(A.1.5._9) ve değerlendirme raporları (3)(A.1.5._10) şeffaflık ve hesap verebilirlik adına web sayfası üzerinden kamuoyu ile paylaşılmaktadır.

Olgunluk Düzeyi: 3. Kurum tanımlı süreçleri doğrultusunda kamuoyunu bilgilendirme ve hesap verebilirlik mekanizmalarını işletmektedir.

Kanıtlar

- [\(2\) A.1.5. 1: BMYO Web Sayfası](#)
- [\(3\) A.1.5. 2: BMYO Web Haberler Sayfası](#)
- [\(2\) A.1.5. 3: BMYO Web Etkinlikler Sayfası](#)
- [\(2\) A.1.5. 4: BMYO Web Duyurular Sayfası](#)
- [\(3\) A.1.5. 5: BMYO Twitter Sayfası](#)
- [\(3\) A.1.5. 6: BMYO Facebook Sayfası](#)
- [\(3\) A.1.5. 7: BMYO Instagram Sayfası](#)
- [\(3\) A.1.4. 8: Bölüm/Kurul Kararları](#)
- [\(3\) A.1.4. 9: Faaliyet Raporları](#)
- [\(3\) A.1.4. 10: İç Değerlendirme Raporları](#)

A.2. Misyon ve Stratejik Amaçlar

A.2.1. Misyon, vizyon ve politikalar

Birimin misyon ve vizyon ifadesi tanımlanmış (2)(A.2.1._1) ve kalite politikaları (2)(A.2.1._2) belirlenmiştir. Bu kapsamda üniversitenin stratejik planındaki amaç ve hedeflere (2)(A.2.1._3) uygun akademik ve idari faaliyetleri uygulanmaktadır. Söz konusu faaliyetler birim web sayfası haberler / etkinlikler / faaliyet ve değerlendirme raporları üzerinden kamuoyu ile de (2)(A.2.1._4), (2)(A.2.1._5), (2)(A.2.1._6) paylaşılmaktadır.

Olgunluk Düzeyi: 2. Kurumun tanımlanmış ve kuruma özgü misyon, vizyon ve politikaları bulunmaktadır.

Kanıtlar

- [\(2\) A.2.1. 1: BMYO Misyon Vizyon](#)
- [\(2\) A.2.1. 2: BMYO Kalite Politika Belgesi](#)
- [\(2\) A.2.1. 3: TRÜ Stratejik Plan s.2; s.81](#)
- [\(2\) A.2.1. 4: BMYO Web Sayfası](#)
- [\(2\) A.2.1. 5: Faaliyet Raporları](#)
- [\(2\) A.2.1. 6: İç Değerlendirme Raporları](#)

A.2.2. Stratejik amaç ve hedefler

Beşikdüzü MYO, üniversitemizin stratejik planı kapsamında yüksekokullar için tanımlanmış olan stratejik amaç ve hedeflerine tabidir (2)(A.2.2._1). Üniversitemizin 2021-2025 Stratejik Planı kamuoyu ile paylaşılmıştır (2)(A.2.2._2; s.2;s.81). Birim faaliyetleri bu amaç ve hedefler doğrultusunda yürütülür (2)(A.2.2._3), (2)(A.2.2._4), (2)(A.2.2._5), (2)(A.2.2._6).

Olgunluk Düzeyi: 2. Kurumun ilan edilmiş bir stratejik planı bulunmaktadır.

Kanıtlar

[\(2\) A.2.2. 1: BMYO Stratejik Amaç ve Hedefler](#)

[\(2\) A.2.2. 2: TRÜ Stratejik Plan s.2;s.81](#)

[\(2\) A.2.2. 3: Akademik Personel Toplantı](#)

[\(2\) A.2.2. 4: İdari Personel Toplantı](#)

[\(2\) A.2.2. 5: İlçe Protokolü Paydaş Toplantısı](#)

[\(2\) A.2.2. 6: BMYO Faaliyetler](#)

A.2.3. Performans yönetimi

Birim, YÖKAK performans verilerine tabidir. Söz konusu performans verileri, üç aylık / altı aylık ve yıllık periyotlar bazında Veri İzleme Komisyonları (2)(A.2.3._1), (2)(A.2.3._2) tarafından izlenir, raporlaştırılır ve üniversitemiz Strateji Geliştirme Daire Başkanlığı'na bildirilir. Bu verilere ilişkin yıllık sonuçlar okulumuz faaliyet raporlarına da aktarılır (2)(A.2.3._3, s.26-27) ve birim web sayfası üzerinden kamuoyu ile de paylaşılır (2)(A.2.3._4).

Olgunluk Düzeyi: 2. Kurumda performans göstergeleri ve performans yönetimi mekanizmaları tanımlanmıştır.

Kanıtlar

[\(2\) A.2.3. 1: BMYO Veri İzleme Komisyonları](#)

[\(2\) A.2.3. 2: BMYO Veri İzleme Komisyonu Toplantısı](#)

[\(2\) A.2.3. 3: BMYO Faaliyet Raporları s.26-27](#)

[\(2\) A.2.3. 4: YÖKAK Performans Göstergeleri](#)

A.3. Yönetim Sistemleri

A.3.1. Bilgi yönetim sistemi

Birimde üniversitemiz tarafından sağlanan dijital bilgi yönetim sistemleri kullanılır. Birim personeli tarafından kullanılan Bilgi/Belge Yönetim Sistemi (UBYS) (3)(A.3.1._1), idari görevlilerce kullanılan Mekan Yönetim Sistemi (3)(A.3.1._2), birim öğrencileri tarafından kullanılan Öğrenci Bilgi Sistemi (OBS) (3)(A.3.1._3), öğretim elemanları ve öğrencilerce kullanılan Uzaktan Eğitim Sistemi (3)(A.3.1._4), e-kaynaklara erişim sağlanan kütüphane hizmetleri sistemi (3)(A.3.1._5) ile tüm paydaşlara yönelik (akademik/idari personel, öğrenciler ile web ziyaretçileri) üniversite ve okulumuz web sayfası (iletişim / e-posta / form-dilekçe hizmetleri) (2)(A.3.1._6), (2)(A.3.1._7) üzerinden bilgi ve belge akışına imkân sunulmuştur. Üniversitenin ihtiyaçları doğrultusunda; Ders Bilgi Paketi (2)(A.3.1._8), KİDR Sistemi (3)(A.3.1._9), Performans Veri Sistemi (3)(A.3.1._10) gibi diğer dijital sistemler de mevcut olup, birim personeli ve paydaşlar tarafından kullanılmaktadır. Bu sistemlerin gizliliği, güvenilirliği üniversitemiz bilgi işlem dairesi başkanlığı (2)(A.3.1._11) tarafından temin edilir.

Fiziksel belgeler (derslere ait sınav evrakı dahil) her yıl düzenli olarak arşive alınır ve yasal süresi içerisinde muhafaza edilir. Yasal sürecini tamamlayan arşiv evrakı, geri dönüşüm mekanizmaları kapsamında üst yönetime devredilir.

Olgunluk Düzeyi: 3. Kurum genelinde temel süreçleri (eğitim ve öğretim, araştırma ve geliştirme, toplumsal katkı, kalite güvencesi) destekleyen entegre bilgi yönetim sistemi işletilmektedir.

Kanıtlar

[\(3\) A.3.1. 1: TRÜ Bilgi/Belge Yönetim Sistemi UBYS](#)

[\(3\) A.3.1. 2: TRÜ Mekan Yönetim Sistemi](#)

[\(3\) A.3.1. 3: TRÜ Öğrenci Bilgi Sistemi OBS](#)

[\(3\) A.3.1. 4: TRÜ Uzaktan Öğretim Sistemi UZEM](#)

[\(3\) A.3.1. 5: TRÜ Kütüphane Sistemi](#)

[\(2\) A.3.1. 6: TRÜ Formlar/Dilekçeler Sayfası](#)

[\(2\) A.3.1. 7: BMYO Formlar/Dilekçeler Sayfası](#)

[\(2\) A.3.1. 8: TRÜ Ders Bilgi Paketi](#)

[\(3\) A.3.1. 9: TRÜ KİDR Sistemi](#)

[\(3\) A.3.1. 10: TRÜ Performans Veri Sistemi](#)

[\(2\) A.3.1. 11: TRÜ Bilgi İşlem Daire Başkanlığı](#)

A.3.2. İnsan kaynakları yönetimi

Birimde akademik ve idari personele yönelik insan kaynakları yönetimi ilgili mevzuat (2)(A.3.2._1), (2)(A.3.2._2) kapsamında olmak üzere üniversitemiz Personel Daire Başkanlığı (2)(A.3.2._3) koordinasyonunda yürütülmektedir. İhtiyaç durumuna göre gerek idari gerek akademik personel talepleri Personel Daire Başkanlığı'na iletilmektedir. Akademik kadro ihtiyaç durumu Norm Kadro mevzuatına göre takip edilmektedir (2)(A.3.2._4). Birim kadro ihtiyaçları ya da içerisinde akademik unvan yükselmesi nedeniyle öğretim elemanlarına yönelik kadro bildirimleri periyodik olarak yıl bazında Personel Daire Başkanlığı'na bildirilmektedir (2)(A.3.2._5).

Birimde kalite süreçlerine yönelik memur nitelikli yetişmiş bir idari personelin olmaması, geliştirilmeye açık yön olarak değerlendirilmektedir.

Olgunluk Düzeyi: 2. Kurumda stratejik hedefleriyle uyumlu insan kaynakları yönetimine ilişkin tanımlı süreçler bulunmaktadır.

Kanıtlar

[\(2\) A.3.2. 1: Personel Mevzuat Sayfası](#)

[\(2\) A.3.2. 2: Norm Kadro Yönetmeliği](#)

[\(2\) A.3.2. 3: TRÜ Personel Daire Başkanlığı](#)

[\(2\) A.3.2. 4: BMYO Norm Kadro Cetveli](#)

[\(2\) A.3.2. 5: BMYO Doçent Kadro Talebi](#)

A.3.3. Finansal yönetim

Birimin temel gelir ve gider kalemleri üniversitemiz merkezi bütçesi kapsamında tanımlanmıştır. Bütçe kullanımı, ilgili mevzuat (2)(A.3.3._1) ve prosedüre uygun olarak okul yönetimi tarafından yapılır, izlenir ve periyodik zamanlar itibariyle üniversitemiz Strateji Daire Başkanlığı'na da raporlanır. Söz konusu bütçe kullanımı, birim faaliyet raporlarına işlenir, kamuoyu ile de paylaşılır (3)(A.3.3._2; s.25).

Olgunluk Düzeyi: 3. Kurumun genelinde finansal kaynakların yönetime ilişkin uygulamalar tanımlı süreçlere uygun biçimde yürütülmektedir.

Kanıtlar

[\(2\) A.3.3. 1: 2024 Merkezi Yönetim Bütçe Kanunu](#)

[\(3\) A.3.3. 2: BMYO Bütçe Kullanımı s.25](#)

A.3.4. Süreç yönetimi

Birimde süreçlerin yürütülmesi için iş akış süreçleri oluşturulmuş (2)(A.3.4._1), (2)(A.3.4._2), görev tanımları (2)(A.3.4._3), (2)(A.3.4._4) yapılmış ve web sayfasında yayınlanmıştır. Süreçlerin yönetimi; ilgili mevzuata ait yasa ve yönetmelik hükümleri ile üniversitemiz yönerge ve kararları (2)(A.3.4._5) doğrultusunda yürütülen faaliyetler olmak üzere, üniversitemiz bilgi/belge yönetim sistemi (UBYS) üzerinden gelen yazılar gereği yürütüldüğü gibi birim içi yönetim kurulu ile yüksekokul kurulu kararları (3)(A.3.4._6) ya da kalite yönetim süreçleri kapsamında ortaya çıkan kararlar sonucu da yürütülmektedir (3)(A.3.4._7). Söz konusu süreçlerin yönetimi; okul yönetimi ve bölüm başkanlıkları aracılığı ile temin edilmektedir.

Olgunluk Düzeyi: 3. Kurumun genelinde tanımlı süreçler yönetilmektedir.

Kanıtlar

[\(2\) A.3.4. 1: BMYO Akademik/İdari İş Akış Süreçleri](#)

[\(2\) A.3.4. 2: BMYO Öğrenci İş Akış Süreçleri](#)

[\(2\) A.3.4. 3: BMYO Görev Tanımları](#)

[\(2\) A.3.4. 4: BMYO Hassas Görevler](#)

[\(2\) A.3.4. 5: TRÜ Yönergeler](#)

[\(3\) A.3.4. 6: BMYO Kurul Kararları](#)

[\(3\) A.3.4. 7: BMYO Komisyon Kararları](#)

A.4. Paydaş Katılımı

A.4.1. İç ve dış paydaş katılımı

Birimin paydaş analizi yapılmıştır (2)(A.4.1._1). Birimde kalite yönetim sistemi kapsamında iç ve dış paydaş gruplarına yönelik bilgi paylaşımı uygulamaları mevcuttur. Öğretim elemanları, idari personel ve diğer iç paydaşlar ile öğrenciler ve diğer dış paydaşları da kapsayan katılımcı düzenleme ve faaliyetler uygulanmaktadır. Bu amaçla akademik toplantılar (2)(A.4.1._2), idari toplantılar (2)(A.4.1._3), öğrenciler ile toplantı (2)(A.4.1._4) ve sosyal faaliyetler (2)(A.4.1._5), dış paydaşlar ile toplantılar (2)(A.4.1._6) ve sosyal faaliyetler (2)(A.4.1._7) ile eğitim seminerleri/konferanslar (2)(A.4.1._8), meslek söyleşileri (2)(A.4.1._9), mesleki geziler (2)(A.4.1._10) vb. faaliyetler yapılmakta ve ilgili faaliyetler kamuoyu ile paylaşılmaktadır (2)(A.4.1._11).

Olgunluk Düzeyi: 2. Kurumda kalite güvencesi, eğitim ve öğretim, araştırma ve geliştirme, toplumsal katkı, yönetim sistemi ve uluslararasılaşma süreçlerinin PUKÖ katmanlarına paydaş katılımını sağlamak için planlamalar bulunmaktadır.

Kanıtlar

[\(2\) A.4.1. 1: Paydaş Analizi](#)

[\(2\) A.4.1. 2: Akademik Toplantı](#)

[\(2\) A.4.1. 3: İdari Toplantı](#)

[\(2\) A.4.1. 4: Öğrenciler ile Toplantı](#)

[\(2\) A.4.1. 5: Öğrenciler ile Sosyal Faaliyet](#)

[\(2\) A.4.1. 6: Paydaş Toplantısı](#)

[\(2\) A.4.1. 7: Paydaşlar ile Sosyal Faaliyet](#)

[\(2\) A.4.1. 8: Eğitim Semineri](#)

[\(2\) A.4.1. 9: Mesleki Söyleşi](#)

[\(2\) A.4.1. 10: Mesleki Gezi](#)

[\(2\) A.4.1. 11: Haberler Sayfası](#)

A.4.2. Öğrenci geri bildirimleri

Öğrenci geri bildirimleri çeşitli yollarla alınmakta ve kullanılmaktadır. Öğrencilere yönelik geri bildirim aracı olarak, öğrenci memnuniyet anketleri de kullanılmaktadır (3)(A.4.2._1), (3)(A.4.2._2). Bunun yanı sıra birimin iletişim araçları üzerinden erişim sağlanabilecek unsurlar okulumuz web sayfası üzerinden de (okul/öğrenci işleri telefon numaraları ve eposta adresleri, öğretim elemanları/danışman öğretim elemanları telefon numaraları ve eposta adresleri) paylaşılmaktadır (2)(A.4.2._3), (2)(A.4.2._4), (2)(3.A4.2._5). Okulumuzda Dilek&Öneri / Şikâyet Kutusu uygulaması da mevcuttur. Nadiren de olsa CİMER aracılığıyla yaptığı başvurular da değerlendirilmekte ve ilgili zaman içerisinde karşı cevabı da verilerek, söz konusu öğrenciye sistem üzerinden geri dönüş yapılmış olmaktadır. Derslere yönelik öğrenci geri bildirimleri için üniversitemizin Öğrenci Bilgi Sistemi - OBS içerisine dahil edilmiş uygulama üzerinden ilan edilen notların öğrencilerce görülebilmesi öncesi doldurmak zorunda olunan anketler kullanılır (3)(A.4.2._6). Öğrencilerce zaman zaman toplantılar yapılır, fikirleri sorulur (3)(A.4.2._7); kalite yönetim süreçleri toplantılarında öğrenci temsilcisi bulundurulur görüşleri alınır (3)(A.4.2._8). Örneğin 2024 yılında öğrenci geri bildirimleri sonucunda bir çok sportif faaliyet (3)(A.4.2._9), konser (3)(A.4.2._10), kahvaltı/yemekli sohbet (3)(A.4.2._11) gibi etkinlikler gerçekleştirilmiştir.

Olgunluk Düzeyi: 3. Programların genelinde öğrenci geri bildirimleri (her yarıyıl ya da her akademik yıl sonunda) alınmaktadır.

Kanıtlar

- [\(3\) A.4.2. 1: TRÜ Öğrenci Memnuniyet Anketi](#)
- [\(3\) A.4.2. 2: BMYO Öğrenci Memnuniyet Anketi](#)
- [\(2\) A.4.2. 3: BMYO Akademik Personel İletişim Bilgileri](#)
- [\(2\) A.4.2. 4: BMYO İdari Personel İletişim Bilgileri](#)
- [\(2\) A.4.2. 5: BMYO Telefon Rehberi ve İletişim Bilgileri](#)
- [\(3\) A.4.2. 6: TRÜ OBS/UBYS](#)
- [\(3\) A.4.2. 7: Öğrenciler ile Toplantı](#)
- [\(3\) A.4.2. 8: Kalite Süreçleri Toplantı Öğrenci Temsilcisi](#)
- [\(3\) A.4.2. 9: Sportif Faaliyetler ve Ödül Töreni](#)
- [\(3\) A.4.2. 10: BMYO Konser Etkinliği](#)
- [\(3\) A.4.2. 11: Öğrenciler ile Kahvaltı](#)

A.4.3. Mezun ilişkileri yönetimi

Birim, mezun izleme sistemi olarak üniversitemizin Mezun Bilgi Sistemini kullanmaktadır (2)(A.4.3._1) . Sistem 2024 güz yarıyılı itibariyle yürürlüğe konulmuştur. Öğrencilerin ilgili sisteme yönlendirilmesi yapılmaktadır. Zaman zaman mezunlar okulumuza davet edilmekte (2) A.4.3._2) ya da iş yerlerinde ziyaret edilerek (2) A.4.3._3) kendilerinden geri bildirimlere yönelik fikirleri de alınmaktadır.

Birim düzeyinde mezun ilişkilerine yönelik istenilen düzeyde bir yönetsel sistem henüz oluşturulamamış olup geliştirmeye açık yön olarak değerlendirilmektedir.

Olgunluk Düzeyi: 2. Programların amaç ve hedeflerine ulaşıp ulaşılmadığının irdelenmesi amacıyla bir mezun izleme sistemine ilişkin planlama bulunmaktadır.

Kanıtlar

- [\(2\) A.4.3. 1: TRÜ Mezun Bilgi Sistemi](#)
- [\(2\) A.4.3. 2: Mezun Öğrencimizin Okula Ziyareti](#)
- [\(2\) A.4.3. 3: Mezun Öğrencimizi Ziyaret](#)

A.5. Uluslararasılaşma

A.5.1. Uluslararasılaşma süreçlerinin yönetimi

Birimde, üniversitemizin uluslararasılaşma süreçlerine ait yönetim mekanizmaları yürütülür. İlgili süreçlere yönelik birim uygulamaları, üniversitemiz Dış İlişkiler Kurum Koordinatörlüğü'nün yönlendirmeleri kapsamında yönetilmektedir (2)(A.5.1._1). İlgili süreçler birim Bologna Komisyonu aracılığı ile de takip edilir (2)(A.5.1._2).

Olgunluk Düzeyi: 2. Kurumun uluslararasılaşma süreçlerinin yönetim ve organizasyonel yapısına ilişkin planlamalar bulunmaktadır.

Kanıtlar

[\(2\) A.5.1. 1: TRÜ Dış İlişkiler Kurum Koordinatörlüğü](#)

[\(2\) A.5.1. 2: BMYO Bologna Komisyonu](#)

A.5.2. Uluslararasılaşma kaynakları

Birimde uluslararasılaşma kaynağı olarak insan kaynaklarına yönelik bir yetkinlik vardır. Birim bünyesinde yedi (7) öğretim üyesi mevcuttur (2)(A.5.2._1). Birimin uluslararasılaşma ile ilgili ayrı bir fiziki donanım, teknik imkân ve mali kaynağı yoktur.

Olgunluk Düzeyi: 2. Kurumun uluslararasılaşma faaliyetlerini sürdürebilmek için uygun nitelik ve nicelikte fiziki, teknik ve mali kaynakların oluşturulmasına yönelik planları bulunmaktadır.

Kanıtlar

[\(2\) A.5.2. 1: BMYO Kadro Durumu](#)

A.5.3. Uluslararasılaşma performansı

Akademik personelin uluslararası indekslerde taranan dergilerde veya çeşitli yayınevlerinde yayın yapması teşvik edilmektedir. Birimde, öğretim üyelerinin performanslarına bağlı olarak uluslararası nitelikte yayınlar yapılmaktadır (2)(A.5.3._1).

Birimde 2024 yılında TRÜ Öğrenci İşleri Daire Başkanlığı verilerine göre yedi (7) adet yabancı uyruklu öğrenci kayıtlıdır (2)(A.5.3._2). Değişim programları ile gelen yabancı öğrenci yoktur.

Olgunluk Düzeyi: 2. Kurumda uluslararasılaşma politikasıyla uyumlu faaliyetlere yönelik planlamalar bulunmaktadır.

Kanıtlar

[\(2\) A.5.3. 1: BMYO Performans Göstergeleri](#)

[\(2\) A.5.3. 2: BMYO Yabancı Uyruklu Öğrenci Sayısı](#)

B. EĞİTİM VE ÖĞRETİM

B.1. Program Tasarımı, Değerlendirmesi ve Güncellenmesi

B.1.1. Programların tasarımı ve onayı

Beşikdüzü MYO'da program tasarımı ve onayı için kullanılan tanımlı süreçler (eğitim politikasıyla uyumu, el kitabı, kılavuz, usul ve esas vb.) mevcuttur (2)(B.1.1._1). Bu süreçler ile ilgili, okulumuz kalite süreçleri / İş akış formları da vardır (2)(B.1.1._2). İlgili süreçler; Bölüm Komisyonları – Bölüm Kurul Kararı çalışmaları ile yürütülür (2)(B.1.1._3). Birimin dış paydaş temsilcileri de mevcut olup (2)(B.1.1._4), zaman zaman toplantılar düzenlenmektedir (2)(B.1.1._5). Akademik süreçler okul yüksekokul kuruluna sunulur, yüksekokul kurulu onayı ile üniversite senatosuna gönderilir. Senatonun onayı ve gerekiyorsa YÖK onayı ile yürürlüğe girer. Programların tasarımında Türkiye Yükseköğretim Yeterlilikler Çerçevesi (TYYÇ) baz alınır. Program amaç ve çıktılarının TYYÇ ile uyumunu gösteren kanıtlar, program amaç ve çıktıları, TYYÇ ile uyumlu olmak üzere, üniversitemizin bilgi yönetim sistemi üzerinden Ders Bilgi Paketine girilmiştir (3)(B.1.1._6).

Olgunluk Düzeyi: 3. Tanımlı süreçler doğrultusunda; Kurumun genelinde, tasarımı ve onayı gerçekleşen programlar, programların amaç ve öğrenme çıktılarına uygun olarak yürütülmektedir.

Kanıtlar

[\(2\) B.1.1.1. 1: TRÜ Ön Lisans Program Açma Süreçleri](#)

[\(2\) B.1.1.1. 2: BMYO Yeni Program Açılması İş Akış Süreci](#)

[\(2\) B.1.1.1. 3: BMYO Bölüm Komisyonları](#)

[\(2\) B.1.1.1. 4: BMYO Birim Danışma Kurulu](#)

[\(2\) B.1.1.1. 5: BMYO İlçe Paydaş Toplantısı](#)

[\(3\) B.1.1.1. 6: Ders Bilgi Paketi](#)

B.1.2. Programın ders dağılım dengesi

Programların ders dağılımına ilişkin ilke, kural ve yöntemler tanımlıdır. Öğretim programları; zorunlu, seçmeli ders, genel kültür, meslek bilgisi dersleri ile alan bilgisi dersleri dengesi gözetilerek oluşturulmuş (2)(B.1.2._1) ve ders bilgi paketi içeriklerine de aktarılmıştır (3)(B.1.2._2).

Olgunluk Düzeyi: 3. Ders dağılımı dengesine ilişkin tanımlı süreçlere uygun olarak kurum genelinde uygulamalar bulunmaktadır.

Kanıtlar

[\(2\) B.1.2. 1: BMYO Müfredat ve-Ders İçerikleri](#)

[\(3\) B.1.2. 2: BMYO Ders Bilgi Paketi](#)

B.1.3. Ders kazanımlarının program çıktılarıyla uyumu

Temel alan program çıktı ilişkisi (3)(B.1.3._1) ile Ders kazanımları ile program çıktıları eşleştirmesi (3)(B.1.3._2) Türkiye Yükseköğretim Yeterlilikler Çerçevesi-TYYÇ kapsamında oluşturulmuş, ilgili ders bilgi paketi veri girişleri yapılmış ve web sayfası üzerinden kamuoyu ile paylaşılmıştır (2)(B.1.3._3).

Olgunluk Düzeyi: 3. Ders kazanımları programların genelinde program çıktılarıyla uyumlandırılmıştır ve ders bilgi paketleri ile paylaşılmaktadır.

Kanıtlar

[\(3\) B.1.3. 1: Temel Alan Program Çıktı İlişkileri](#)

[\(3\) B.1.3. 2: Ders Kazanımları Program Çıktı İlişkileri](#)

[\(2\) B.1.3. 3: Ders Bilgi Paketi](#)

B.1.4. Öğrenci iş yüküne dayalı ders tasarımı

Birimde ders tasarımı ve ders içerikleri İş Yükü-AKTS değeri uyumuna oluşturulmuştur. Staj ve mesleğe ait uygulamalı öğrenme fırsatları mevcut olup ders bilgi paketi içerisinde ilgili iş yükleri dikkate alınmıştır (3)(B.1.4._1), (2)(B.1.4._2).

Olgunluk Düzeyi: 3. Dersler öğrenci iş yüküne uygun olarak tasarlanmış, ilan edilmiş ve uygulamaya konulmuştur.

Kanıtlar

[\(3\) B.1.4. 1: İş Yükü AKTS Örnek](#) (sisteme jpeg dosyası olarak yüklendi)

[\(2\) B.1.4. 2: Ders Bilgi Paketi İş Yükleri](#)

B.1.5. Programların izlenmesi ve güncellenmesi

Birim programları, programların amaç ve öğrenme çıktılarına uygun olarak her dönem başında, akademik takvime göre ders bilgi paketi üzerinden takip edilmektedir (2)(B.1.5._1). Dersin öğretim programının çıktılarına ulaşıp ulaşılmadığı yarıyıl içi ve yarı yıl sonu çalışmalar dikkate alınarak dersin öğretim elemanları tarafından değerlendirilmekte ve her yarıyıl yapılan akademik kurul toplantılarında görüşülmektedir (2)(B.1.5._2).

Olgunluk Düzeyi: 2. Program çıktılarının izlenmesine ve güncellenmesine ilişkin periyot, ilke, kural ve göstergeler oluşturulmuştur.

Kanıtlar

[\(2\) B.1.5. 1: TRÜ Önlisans ve Lisans Akademik Takvim](#)

[\(2\) B.1.5. 2: BMYO Akademik Kurul Toplantısı](#)

B.1.6. Eğitim ve öğretim süreçlerinin yönetimi

Birimde eğitim ve öğretim süreci, yüksekokul yönetimi ve üst yönetim koordinasyonunda yürütülmekte olup; bu süreçlere ilişkin görev ve sorumluluklar tanımlanmıştır (2)(B.1.6._1), (2)(B.1.6._2). Eğitim ve öğretim programlarının tasarlanması, yürütülmesi, değerlendirilmesi ve güncellenmesi faaliyetleri akademik takvim göre uygulanır (2)(B.1.6._3), (2)(B.1.6._4). Üniversitemiz Ders Görevlendirme Yönergesi'ne göre (2)(B.1.6._5), birim öğretim elemanlarına ilgili ders görevlendirmeleri yapılır (3)(B.1.6._6). Her dönem başında Bologna Komisyonu toplanır ve ilgili döneme yönelik durum değerlendirmesi yaparak birim öğretim elemanlarına bilgi verir, ders bilgi paketlerinin gözden geçirilerek gerekiyorsa güncellenmesi sağlanır (3)(B.1.6._7).

Olgunluk Düzeyi: 3. Kurumun genelinde eğitim ve öğretim süreçleri belirlenmiş ilke ve kuralara uygun yönetilmektedir.

Kanıtlar

[\(2\) B.1.6. 1: BMYO Görev Tanımları](#)

[\(2\) B.1.6. 2: BMYO Eğitim Öğretim Süreçlerinden Sorumlu Md.Yrd. Görev Tanımları](#)

[\(2\) B.1.6. 3: Akademik Takvim](#)

[\(2\) B.1.6. 4: BMYO Eğitim Öğretim Süreçleri PUKÖ Döngüsü](#)

[\(2\) B.1.6. 5: TRÜ Ders Görevlendirme Yönergesi](#)

[\(3\) B.1.6. 6: BMYO Ders Görevlendirmesi YKK](#)

[\(3\) B.1.6. 7: Bologna Komisyonu Toplantısı](#)

B.2. Programların Yürütülmesi (Öğrenci Merkezli Öğrenme, Öğretme ve Değerlendirme)

B.2.1. Öğretim yöntem ve teknikleri

Birimimizde öğrenci merkezli öğretim yöntem ve teknikleri uygulamaları vardır. Teknolojinin sunduğu imkanlar kullanılarak ödev, raporlama, sunum (3)(B.1.2._1), mesleki gezi (3)(B.1.2._2), gözlem, seminer (3)(B.1.2._3), konferans, araştırma ve proje temelli öğrenme yöntemleri ile zenginleştirilir. Uygulanan öğretim yöntem ve teknikleri, ders bazında ders bilgi paketinde belirtilmiş ve web üzerinden de erişime açılmıştır (2)(B.1.2_4).

Olgunluk Düzeyi: 3. Programların genelinde öğrenci merkezli öğretim yöntem teknikleri tanımlı süreçler doğrultusunda uygulanmaktadır.

Kanıtlar

[\(3\) B.1.2. 1: Finansal Okur Yazarlık Sunum](#)

[\(3\) B.1.2. 2: Mesleki Gezi](#)

[\(3\) B.1.2. 3: Mesleki Seminer](#)

[\(2\) B.1.2. 4: Ders Bilgi Paketi Ders İçerikleri](#)

B.2.2. Ölçme ve değerlendirme

Birimimizde üniversitemiz yönetmelik (2)(B.2.2._1) ve senato esaslarına (2)(B.2.2._2) uygun ölçme ve değerlendirme uygulamaları bulunmaktadır. Ölçme ve değerlendirme uygulamaları; çoklu sınav olanakları (quiz/kısa sınav, klasik-yazılı, test-çoktan seçmeli, uygulamalı vb.) ve bazıları süreç odaklı ödev, proje, araştırma, raporlama, grup çalışması, seminer/sunum gibi yöntemler ile ölçülerek değerlendirilmesi sağlanmaktadır. Ders kazanımlarına ve eğitim türlerine uygun sınav yöntemleri planlamakta ve sınav takvimine bağlı olarak uygulanmaktadır (2)(B.2.2._3). Sınav uygulama ve güvenliğine yönelik formlar, belirli prosedürler ve sınav kuralları mevcuttur (3)(B.2.2._4). Dezavantajlı öğrencilere yönelik sınav mekanizmaları oluşturulmuştur. Örneğin görme, işitme, dokunma, yürüme engeli olan öğrenciler ile geçici travmatik rahatsızlığı olan öğrenciler için ayrı bir sınav salonu ve yardımcı/okuyucu/kodlayıcı/yazıcı görevlendirilmesi uygulaması bulunmaktadır (3)(B.2.2._5). Uzaktan eğitim yöntemi ile ilgili sınav sistemi, üniversitemizin uzaktan eğitim merkezi tarafından organize edilmektedir (3)(B.2.2._6).

Birimde program çıktılarının ne düzeyde edinildiğine yönelik değerlendirici bir sistem bulunmamakta olup ilgili izleme yapılamamaktadır. Bu konu geliştirilmeye açık yön olarak değerlendirilmekte ancak birimin kendi başına çözemeyeceği bir durum olarak görülmektedir. **Olgunluk Düzeyi: 3.** Programların genelinde öğrenci merkezli ve çeşitlendirilmiş ölçme ve değerlendirme uygulamaları bulunmaktadır.

Kanıtlar

[\(2\) B.2.2. 1: TRÜ Önlisans ve Lisan Eğitim Öğretim Yönetmeliği](#)

[\(2\) B.2.2. 2: TRÜ Başarı Notu Tespiti Senato Esasları](#)

[\(2\) B.2.2. 3: TRÜ Akademik Takvim Sınav Zamanları](#)

[\(3\) B.2.2. 4: BMYO Sınav Kuralları](#)

[\(3\) B.2.2. 5: Dezavantajlı Öğrenci Sınav Uygulamaları](#)

[\(3\) B.2.2. 6: TRÜ Uzaktan Eğitim Sınav Sistemi](#)

B.2.3. Öğrenci kabulü, önceki öğrenmenin tanınması ve kredilendirilmesi

Birim öğrenci kabulüne ilişkin ilke ve kurallar tanımlanmış ve ilan edilmiştir. Birim öğrencileri, Ölçme Seçme ve Yerleştirme Merkezi (ÖSYM) tarafından yapılan Yükseköğretim Kurumları Sınavı-YKS ile Temel Yeterlilik Test– TYT puan türünde kabul edilmektedirler (2)(B.2.3._1) Yatay geçiş kabulleri, Çift Anadal, Yandal ile Kurumlar Arası Kredi Transferi Yapılmasına İlişkin Esaslar çerçevesinde Yükseköğretim Kurulu ve Trabzon Üniversitesi mevzuat hükümleri uyarınca yürütülmektedir (3)(B.2.3._2), (2)(B.2.3._3). Birimize gelen öğrencilerin varsa önceki öğrenmelerinin tanınması ve kredilendirilmesi *Ders Muafiyeti ve Uyum İşlemleri Yönergesi* (2)(B.2.3._4) ile *Uygulamalı Eğitimler Yönergesi* (2)(B.2.3._5) kapsamında ilgili bölüm başkanlığı koordinasyonunda yapılmakta ve öğrencinin transkriptine işlenmektedir (2)(B.2.3._6). Diploma, sertifika gibi belge taleplerine yönelik prosedürler tanımlanmış ve üniversite/okulumuz web sayfası üzerinden ilan edilmektedir (3)(B.2.3._7). Yükseköğretim Program Atlası - YÖKATLAS verileri üzerinden de birim programlarına yönelik veriler incelenebilmektedir (2)(B.2.3._8).

Olgunluk Düzeyi: 3. Kurumun genelinde öğrenci kabulü, önceki öğrenmenin tanınması ve kredilendirilmesine ilişkin planlar dahilinde uygulamalar bulunmaktadır.

Kanıtlar

[\(2\) B.2.3. 1: ÖSYM Ön Lisans Programları Kontenjanları Tablo 3](#)

[\(3\) B.2.3. 2: TRÜ Aday Öğrenci](#)

[\(2\) B.2.3. 3: TRÜ Yatay Geçiş Esasları](#)

[\(2\) B.2.3. 4: TRÜ Ders Muafiyeti ve Uyum İşlemleri Yönergesi](#)

[\(2\) B.2.3. 5: TRÜ Uygulamalı Eğitimler Yönergesi](#)

[\(2\) B.2.3. 6: BMYO Ders Muafiyet İşlemleri Süreci](#)

[\(3\) B.2.3. 7: Diploma İşlemleri](#)

[\(2\) B.2.3. 8: YÖKATLAS – TRÜ Önlisans Program İstatistikleri](#)

B.2.4. Yeterliliklerin sertifikalandırılması ve diploma

Yükseköğretim programlarımızı başarı ile tamamlayan öğrencilere diplomalarının yanı sıra öğrenim gördükleri programın amaçları, süresi, yeterlilikleri, dersleri, not sistemi ve mezun olduğu zaman devam edebileceği üst derece programlarına ilişkin bilgiler içeren diploma eki verilmektedir. Birimiz ilgili süreçler (2)(B.2.4._1), kapsamında Öğrenci İşleri Daire Başkanlığı ile üniversitemiz üst yönetim uygulamalarına tabidir (2)(B.2.4._2), (2)(B.2.4._3), (3)(B.2.4._4), (3)(B.2.4._5), (3)(B.2.4._6), (3)(B.2.4._7).

Olgunluk Düzeyi: 3. Kurumun genelinde diploma onayı ve diğer yeterliliklerin sertifikalandırılmasına ilişkin uygulamalar bulunmaktadır.

Kanıtlar

[\(2\) B.2.4. 1: BMYO Öğrenci Mezuniyet Süreci](#)

[\(2\) B.2.4. 2: TRÜ Önlisans ve Lisans Eğitim Öğretim Yönetmeliği](#)

[\(2\) B.2.3. 3: TRÜ Ders Muafiyeti ve Uyum İşlemleri Yönergesi](#)

[\(2\) B.2.4. 4: TRÜ Uygulamalı Eğitimler Yönergesi](#)

[\(3\) B.2.4. 5: TRÜ Öğrenci İşleri ve Uygulamaları](#)

[\(3\) B.2.4. 6: Diploma İşlemleri ve Uygulamaları](#)

[\(3\) B.2.4. 7: Programların Sertifikalandırılması Ders Bilgi Paket İçerikleri](#)

B.3. Öğrenme Kaynakları ve Akademik Destek Hizmetleri

B.3.1. Öğrenme ortam ve kaynakları

Yüksekokulumuzda sınıf, laboratuvar, ders kitapları, çevrimiçi dokümanlar ile üniversitemiz kütüphanesinde yer alan fiziksel ve e-kaynaklar uygun nitelik ve nicelikte olmakla birlikte öğrencilerimizin erişimine açıktır (3)(B.3.1._1), (3)(B.3.1._2), (3)(B.3.1._3), Fiziksel öğrenme ortamlarına yönelik (derslikler, bilgisayar laboratuvarları, okuma salonu/çalışma salonu, konferans salonu, toplantı salonu vb. ortamlar) birim imkanlarımız yeterli düzeydedir (3)(B.3.1._4). Bunun yanı sıra dijital kaynaklara (e-kitap, sunu, video vb . materyaller; örneğin YÖK Dersleri e-kitapları vd.) okulumuz içerisinde sunulan ücretsiz internet hizmeti (Eduroam) üzerinden erişim sağlanabilmektedir (2)(B.3.1._5).

Olgunluk Düzeyi: 3. Kurumun genelinde öğrenme kaynaklarının yönetimi alana özgü koşullar, erişilebilirlik ve birimler arası denge gözetilerek gerçekleştirilmektedir.

Kanıtlar

[\(3\) B.3.1. 1: TRÜ Kütüphane](#)

[\(3\) B.3.1. 2: TRÜ Uzaktan Eğitim Sistemi](#)

[\(3\) B.3.1. 3: TRÜ Online E-Ders Sistemi](#)

[\(3\) B.3.1. 4: BMYO Öğrenme Ortamları](#)

[\(2\) B.3.1. 5: TRÜ Eduroam Erişim Hizmeti](#)

B.3.2. Akademik destek hizmetleri

Birime kayıt yaptıran her öğrenciye, ilgili yönerge kapsamında bir akademik danışman atanır ve mezun olana kadar bu akademik danışman tarafından takip edilir (2)(B.3.2._1). Yeni gelen öğrencilere, her güz dönemi başında ilgili bölüm öğretim elemanları ve akademik

danışmaları nezaretinde *Oryantasyon Eğitimi* verilir (3)(B.3.2._2). Birimdeki tüm öğretim elemanlarının akademik danışmanlık görevi vardır. Öğrenciler, danışmanlarının hangi öğretim elemanı olduğunu kendi OBS sistemi üzerinden görebilirler (3)(B.3.2._3). Öğrenciler, akademik danışman tarafından *Öğrenci İzleme Formu* (öğrenci portfolyosu) üzerinden ayrıca takip edilir (2)(B.3.2._4). Akademik danışmanlarca öğrencilere akademik sorunları ve kariyer planlamaları konusunda destek verilir. Öğrencilerin danışmanlarına erişimi kolay olup yüz yüze, iş telefonu, e-posta, çevrimiçi erişim imkanları bulunmaktadır (2)(B.3.2._5). Bununla birlikte üniversitemizin kariyer geliştirme merkezi üzerinden de akademik destek hizmetleri alınmaktadır (2)(B.3.2._6). Birimin tüm öğretim programları bünyesinde *Kariyer Planlama* dersi de mevcuttur (3)(B.3.2._7). Gerektiğinde üniversitemizin Psikolojik Danışma ve Rehberlik merkezi hizmetlerinden de faydalanılabilmektedir (3)(B.3.2._8).

Olgunluk Düzeyi: 3. Kurumda öğrencilerin akademik gelişim ve kariyer planlamasına yönelik destek hizmetleri tanımlı ilke ve kurallar dahilinde yürütülmektedir.

Kanıtlar

[\(2\) B.3.2. 1: TRÜ Akademik Danışmanlık Yönergesi](#)

[\(3\) B.3.2. 2: BMYO Öğrenci Oryantasyonu Örnek](#)

[\(3\) B.3.2. 3: TRÜ Öğrenci Bilgi Sistemi OBS](#)

[\(2\) B.3.2. 4: BMYO–Akademik Danışman Öğrenci İzleme Formları](#)

[\(2\) B.3.2. 5: BMYO Akademik Danışman İletişim Bilgileri](#)

[\(2\) B.3.2. 6: TRÜ Kariyer Geliştirme Merkezi](#)

[\(3\) B.3.2. 7: Program Müfredatı Kariyer Planlama Dersi](#)

[\(2\) B.3.2. 8: TRÜ Psikolojik Danışma ve Rehberlik Hizmetleri](#)

B.3.3. Tesis ve altyapılar

Birim öğrencilerinin faydalandığı yerleşke tesis ve altyapıları; açık alanlar, spor alanları, yemekhane, kantin, ders çalışma/okuma salonu, bilgisayar laboratuvarları, konferans salonu ile hizmet verilmekte olup ihtiyaca uygun nitelik ve yeterli sayıdadır (3)(B.3.3._1). KYK yurtları, okulumuza oldukça yakın olup, mevcut kontenjanlarımıza göre kapasite sorunu bulunmamaktadır (2)(B.3.3._2). Üniversitemiz yerleşkesinde bulunan Sağlık Kültür ve Spor Dairesi imkanları ile üniversiteye ait diğer tesis ve altyapılar öğrencilerimizce erişilebilir durumdadır (3)(B.3.3._3).

Olgunluk Düzeyi: 3. Kurumun genelinde tesis ve altyapı erişilebilirdir ve bunlardan fırsat eşitliğine dayalı olarak yararlanılmaktadır.

Kanıtlar

[\(3\) B.3.3. 1: BMYO Tesis ve Altyapılar](#)

[\(2\) B.3.3. 2: KYK Beşikdüzü Yurtları](#)

[\(3\) B.3.3. 1: TRÜ SKS Daire Başkanlığı Tesis ve Altyapıları](#)

B.3.4. Dezavantajlı gruplar

Birimde dezavantajlı (engelli, yoksul, azınlık, göçmen vb.) grupların eğitim olanaklarına erişim sorunu yoktur. Söz konusu öğrenciler, akademik danışmanları aracılığı ile tespit edilmekte ve ilgili yönlendirmeler yapılmaktadır (3)(B.3.4._1). Engelli bireylere yönelik okulumuz bünyesinde oluşturulmuş *Engelsiz Kampüs Komisyonu* mevcut olup başta engelli öğrenci ve personellerimize yönelik olmak üzere engelsiz bireylere de yönelik çözüm odaklı çalışmaları bulunmaktadır (3)(B.3.4._2). Engelli öğrencilerimize yönelik engelli asansörü, engelli lavaboları ve engel durumuna göre sınav uygulama mekanizmaları vardır (3)(B.3.4._3). Okulumuz bünyesindeki *Burs Komisyonu* (3)(B.3.4._4) üzerinden ihtiyaç sahibi öğrencilere SKS aracılığı (3)(B.3.4._5) ile yemek bursu, ilçe kaymakamlığı – belediye başkanlığı ve iş adamları gibi paydaşlarımız üzerinden ayni/nakdi burs nitelikli destekler verilmeye çalışılmaktadır (2)(B.3.4._6).

Olgunluk Düzeyi: 3. Dezavantajlı grupların eğitim olanaklarına erişimine ilişkin uygulamalar yürütülmektedir.

Kanıtlar

[\(2\) B.3.4. 1: BMYO–Danışmanlık Öğrenci İzleme Formları](#)

[\(2\) B.3.4. 2: BMYO–Komisyonlar-Engelsiz Kampüs Komisyonu](#)

[\(2\) B.3.4. 3: BMYO–Engelli Öğrenciler Sınav Kuralları](#)

[\(3\) B.3.4. 4: BMYO Burs Komisyonu Toplantısı](#)

[\(3\) B.3.4. 5: TRÜ SKS Yemek Bursu Uygulaması](#)

[\(2\) B.3.4. 6: BMYO İlçe Paydaşlarımız ile Görüşme](#)

B.3.5. Sosyal, kültürel, sportif faaliyetler

Birim genelinde ve yerleşke içerisinde sosyal, kültürel ve sportif faaliyetler erişilebilirdir ve öğrencilerimiz fırsat eşitliği kapsamında bu faaliyetlerde bulunabilmektedir (3)(B.3.5._1). Bu faaliyetlerin organize edilebilmesi amacıyla birim bünyesinde ilgili komisyon oluşturulmuş olup (2)(B.3.5._2), bu komisyon üzerinden her dönem başında yapılacak faaliyetlerin planlanması ve uygulanması temin edilir (3)(B.3.5._3). Bu kapsamda birim bünyesinde birçok faaliyet düzenlenir (3)(B.3.5._4). Genellikle Bahar Dönemi kapsamında

bölümler arası spor turnuvaları (futbol, voleybol, ayak tenisi, masa tenisi, dart yarışı, satranç yarışması vb. sportif etkinlikler) organize edilir (3)(B.3.5._5). Yapılan faaliyetler performans göstergeleri içerisinde raporlaştırılır (3)(B.3.5._6) ve okulumuz web sayfası üzerinden kamuoyu ile paylaşılmaktadır (3)(B.3.5._7).

Birim bünyesinde öğrenci kulübü olmaması, sosyal-kültürel-sportif faaliyetlere yönelik ayrı bir bütçenin olmayışı geliştirilmeye açık yön olarak değerlendirilmektedir

Olgunluk Düzeyi: 3. Kurumun genelinde sosyal, kültürel ve sportif faaliyetler erişilebilirdir ve bunlardan fırsat eşitliğine dayalı olarak yararlanılmaktadır.

Kanıtlar

[\(3\) B.3.5. 1: BMYO Sosyal/Kültürel/Sportif İmkanlar](#)

[\(2\) B.3.5. 2: BMYO Bilimsel/Sosyal/Kültürel/Sportif Etkinlikler Komisyonu](#)

[\(3\) B.3.5. 3: BMYO Etkinlikler Komisyonu Toplantısı](#)

[\(3\) B.3.5. 4: BMYO Sosyal Etkinliklerden-Örnek](#)

[\(3\) B.3.5. 5: BMYO Sportif Etkinliklerden-Örnek](#)

[\(3\) B.3.5. 6: BMYO Performans Göstergeleri](#)

[\(3\) B.3.5. 7: BMYO Web Haberler Sayfası](#)

B.4. Öğretim Kadrosu

B.4.1. Atama, yükseltme ve görevlendirme kriterleri

Birimde öğretim elemanı atama, yükseltme ve görevlendirme süreç ve kriterleri belirlenmiş ve kamuoyuna açıktır (2)(B.4.1._1), (2)(B.4.1._2), (2)(B.4.1._3), (2)(B.4.1._4), Birimimiz ilgili süreçler kapsamında mevcut mevzuat, Personel Daire Başkanlığı ve üst yönetim uygulamalarına tabidir (3)(B.4.1._5).

Olgunluk Düzeyi: 3. Kurumun tüm alanlar için tanımlı ve paydaşlarca bilinen atama, yükseltme ve görevlendirme kriterleri uygulanmakta ve karar almalarda (eğitim-öğretim kadrosunun işe alınması, atanması, yükseltilmesi ve ders görevlendirmeleri vb.) kullanılmaktadır.

Kanıtlar

[\(2\) B.4.1. 1: 2547 Sayılı Yükseköğretim Kanunu](#)

[\(2\) B.4.1. 2: 2914 Sayılı Yükseköğretim Personel Kanunu](#)

[\(2\) B.4.1. 3: Öğretim Elemanı Atama Yönetmeliği](#)

[\(3\) B.4.1. 4: BMYO Norm Kadro Planlaması](#)

[\(3\) B.4.1. 5: TRÜ Personel Daire Başkanlığı İlgili İçerikler](#)

B.4.2. Öğretim yetkinlikleri ve gelişimi

Birimde öğretim elemanlarının akademik gelişimine katkı sağlayacak eğitim faaliyetleri bulunmaktadır. TRÜ Uzaktan Eğitim Merkezi (UZEM) (2)(B.4.2._1), TRÜ Sürekli Eğitim Merkezi (SEM) (2)(B.4.2._2) sistemleri üzerinden online/çevrimiçi eğitimlere katılım sağlanabilmekte ve ilgili sistemler kullanılabilir. Eğitim kursu, çalıştay, hizmet içi eğitim, eğitim semineri, bilgilendirme toplantıları vb. yöntemler ile ilgili mekanizmalar kullanılmaktadır (3)(B.4.2._3), (3)(B.4.2._4), (3), (B.4.2._5).

Olgunluk Düzeyi: 3. Kurumun genelinde öğretim elemanlarının öğretim yetkinliğini geliştirmek üzere uygulamalar vardır.

Kanıtlar

[\(2\) B.4.2. 1: TRÜ UZEM Sayfası ve Hizmetleri](#)

[\(2\) B.4.2. 2: TRÜ SEM Sayfası ve Hizmetleri](#)

[\(3\) B.4.2. 3: BMYO Bologna Süreci Bilgilendirme Toplantısı Online](#)

[\(3\) B.4.2. 4: Sıfır Atık Etkinliği ve Bilgilendirme Toplantısına Katılım](#)

[\(3\) B.4.2. 5: KİDR Bilgilendirme Toplantısına Katılım](#)

B.4.3. Eğitim faaliyetlerine yönelik teşvik ve ödüllendirme

Birimde eğitim faaliyetlerine yönelik teşvik ve ödüllendirmeler için resmi nitelikli bir teşvik ve ödüllendirme sistemi yoktur ancak birim içerisinde görevde yükselen / yeni bir göreve atanan, yeni bir akademik unvan alan öğretim elemanlarına birim web sayfası üzerinden tebrik mesajı (2)(B.4.3._1), (2)(B.4.3._2), (2)(B.4.3._3); eğitim faaliyetlerine destek olan sosyal, kültürel ya da sportif faaliyetlerde bireysel ya da öğrenciler ile çalışması bulunan birim öğretim elemanlarına/ birim idari personeline/ birim öğrencilerine, birim eğitim faaliyetlerine katkısı olan diğer paydaşlara birim web sayfası üzerinden Teşekkür Mesajı, Teşekkür Belgesi, Plaket Takdimi gibi teşvik edici, takdir edici, onore edici, motive edici yönetsel uygulamalar yapılmaktadır (3)(B.4.3._4), (3)(B.4.3._5). (3)(B.4.3._6).

Olgunluk Düzeyi: 3. Kurumun genelinde öğretim elemanlarının öğretim yetkinliğini geliştirmek üzere uygulamalar vardır.

Kanıtlar

[\(2\) B.4.3. 1: Doktor Unvanı Alan Akademisyenimize Tebrik Mesajı](#)

[\(2\) B.4.3. 2: Doçent Unvanı Alan Akademisyenimize Tebrik Mesajı](#)

[\(2\) B.4.3. 3: Doktor Unvanı Alan Akademisyenimize Tebrik Mesajı](#)

[\(3\) B.4.3. 4: Birim Faaliyetleri Katkısı Olan Paydaşımıza Teşekkür Plaketi](#)

[\(3\) B.4.3. 5: Eğitim Faaliyetleri Katkısı Olan Paydaşımıza Teşekkür Belgesi](#)

[\(3\) B.4.3. 6: Sportif Faaliyetler Katkısı Olan Öğretim Elemanlarımıza Teşekkür Mesajı](#)

[\(3\) B.4.3. 7: F Klavye Başarısı-Öğretim Elemanımız ve Öğrencilerimize Teşekkür Mesajı](#)

C. ARAŞTIRMA VE GELİŞTİRME

C.1. Araştırma Süreçlerinin Yönetimi ve Araştırma Kaynakları

C.1.1. Araştırma Süreçlerinin Yönetimi

Yüksekokul genelinde araştırma-geliştirme süreçlerinin yönetimi üniversitemiz bünyesinde oluşturulan araştırma merkezi nitelikli kurumsal birimler üzerinden yürütülmektedir (2)(C.1.1._1), (2)(C.1.1._2), (2)(C.1.1._3). Okul bünyesinde araştırma süreçlerine yönelik verileri izleyen ve sonuçları üç ayda bir raporlayan Veri İzleme ve Görünürlük Komisyonu aktif olarak çalışmaktadır (2)(C.1.1._4). Raporlanan sonuçlar, yıllık olarak okulumuz web sayfası üzerinden Performans Göstergeleri olarak kamuoyu ile de paylaşılır (3)(C.1.1._5).

Olgunluk Düzeyi: 3. Kurumun genelinde araştırma süreçlerin yönetimi ve organizasyonel yapısı kurumsal tercihler yönünde uygulanmaktadır.

Kanıtlar

[\(2\) C.1.1. 1: TRÜ Sürekli Eğitim Merkezi](#)

[\(2\) C.1.1. 2: TRÜ Bilimsel Araştırma Projeleri Koordinasyon Birimi](#)

[\(2\) C.1.1. 3: TRÜ Teknoloji Transferi ve Proje Yönetimi Birimi](#)

[\(2\) C.1.1. 4: BMYO Veri İzleme Görünürlük Komisyonları](#)

[\(3\) C.1.1. 5: BMYO 2024 Yılı Performans Göstergeleri](#)

C.1.2. İç ve dış kaynaklar

Birimin yerleşkesine ait iç kaynağı olan fiziki ve teknik kaynakları kurumun misyon, hedef ve stratejileriyle uyumlu ve yeterlidir (2)(C.1.2_1). Zaman zaman teknik donanımına yönelik güncelleştirme/yenileme sorunları olabilmektedir. İnsan kaynakları açısından bir yetersizlik olmayıp akademik (2)(C.1.2_2) ve idari personel durumu yeter sayıdadır (2)(C.1.2_3). Birimin finansal anlamda ayrı bir bütçe bulunmayıp merkezi bütçe imkanlarından yararlanılmaktadır. Öğretim elemanları, araştırmalarında Trabzon Üniversitesi Bilimsel Araştırma Projeleri Koordinasyon Biriminin fonlarına başvurarak yararlanabilmektedir (2)(C.1.2_4). Birim öğretim elemanları ve öğrenciler, üniversitemiz merkez kütüphanesi

üzerinden açık erişimde bulunan tüm kaynak ve veri tabanlarından yararlanmaktadır (2)(C.1.2_5).

Olgunluk Düzeyi: 2. Kurumun araştırma ve geliştirme faaliyetlerini sürdürebilmek için uygun nitelik ve nicelikte fiziki, teknik ve mali kaynakların oluşturulmasına yönelik planları bulunmaktadır.

Kanıtlar

[\(2\) C.1.2. 1: BMYO İmkanlar](#)

[\(2\) C.1.2. 2: Akademik Durumu](#)

[\(2\) C.1.2. 3: İdari Personel Durumu](#)

[\(2\) C.1.2. 4: TRÜ Bilimsel Araştırma Projeleri Birimi Sayfası ve Hizmetleri](#)

[\(2\) C.1.2. 5: TRÜ Kütüphane Sayfası ve Hizmetleri](#)

C.1.3. Doktora programları ve doktora sonrası imkanlar

Meslek Yüksekokulu olan birimde ön lisans eğitimi vermekte olduğu için doktora programı bulunmamaktadır.

Olgunluk Düzeyi: 1. Kurumun doktora programı ve doktora sonrası imkanları bulunmamaktadır.

C.2. Araştırma Yetkinliği, İş birlikleri ve Destekler

C.2.1. Araştırma yetkinlikleri ve gelişimi

Yüksekokulumuz kadrosunda; 7 doktor öğretim üyesi (1 tanesi merkez yerleşkede görevli), 5 doktora derecesine sahip öğretim görevlisi doktor (1 tanesi merkez yerleşkede görevli), 15 öğretim görevlisi (1 tanesi merkez yerleşkede görevli, ders vermeyen) olmak üzere toplam 27 akademik personel görev yapmaktadır (2)(C.2.1._1). Öğretim elemanlarının akademik çalışmalarına yönelik performans takibi veri izleme komisyonu tarafından izlenir ve üç aylık periyotlar ile raporlaştırılır (3)(C.2.1._2). Öğretim elemanlarının araştırma yetkinliğini geliştirmek üzere eğitim, çalıştay, proje pazarları vb. gibi birimin akademik personelinin geliştirilmesine (3)(C.2.1._3) yönelik faaliyetler üst yönetimce desteklenmektedir (2)(C.2.1._4), (2)(C.2.1._5), (2)(C.2.1._6).

Olgunluk Düzeyi: 3. Kurumun genelinde öğretim elemanlarının araştırma yetkinliğinin geliştirilmesine yönelik uygulamalar yürütülmektedir.

Kanıtlar

[\(2\) C.2.1. 1: BMYO Norm Kadro Cetveli](#)

[\(3\) C.2.1. 2: BMYO Performans Göstergeleri](#)

[\(3\) C.2.1. 3: Bilimsel Araştırma Projesi Yazma Eğitimi](#)

[\(2\) C.2.1. 4: TRÜ Sürekli Eğitim Merkezi](#)

[\(2\) C.2.1. 5: TRÜ Bilimsel Araştırma Projeleri Koordinasyon Birimi](#)

[\(2\) C.2.1. 6: TRÜ Teknoloji Transferi ve Proje Yönetimi Birimi](#)

C.2.2. Ulusal ve uluslararası ortak programlar ve ortak araştırma birimleri

Birim genelinde ulusal düzeyde ortak faaliyetler yürütülmekte ve üniversitemiz bazında desteklenmektedir. Bu kapsamda birimimiz ulusal staj programı uygulamalarına dahil olup program üzerinden başvurusu kabul edilen öğrencilere staj imkanı sunulmaktadır (2)(C.2.2._1). Birim öğrencilerinin ve öğretim elemanlarının faydalanabileceği ulusal ve uluslararası değişim/hareketlilik programları mevcuttur ve üst yönetimce desteklenmektedir (2)(C.2.2._2). (2)(C.2.2._3), (2)(C.2.2._4).

Birimin ortak araştırmalar kapsamında ulusal ve uluslararası ortak programlara (Erasmus / Mevlâna / Farabi vb. anlaşma ve ilgili protokoller) katılım sağlanamaması geliştirilebilir açık yön olarak değerlendirilmektedir.

Olgunluk Düzeyi: 2. Kurumda ulusal ve uluslararası düzeyde ortak programlar ve ortak araştırma birimleri ile araştırma ağlarına katılım ve iş birlikleri kurma gibi çoklu araştırma faaliyetlerine yönelik planlamalar ve mekanizmalar bulunmaktadır.

Kanıtlar

[\(2\) C.2.2. 1: Ulusal Staj Programı](#)

[\(2\) C.2.2. 2: TRÜ Erasmus Değişim Programı](#)

[\(2\) C.2.2. 3: TRÜ Farabi Değişim Programı](#)

[\(2\) C.2.2. 4: TRÜ Mevlâna Değişim Programı](#)

C.3. Araştırma Performansı

C.3.1. Araştırma performansının izlenmesi ve değerlendirilmesi

Araştırmalara yönelik birim bazında ödül ve teşvik sistemlerine başvuru yapılabilmektedir (2)(C.3.1._1), (2)(C.3.1._2). Birimin araştırma faaliyetleri veri izleme komisyonları tarafından üç aylık periyotlar halinde izlenir ve raporlaştırılır (2)(C.3.1._3). İlgili sonuçlar birim web sayfası üzerinden kamuoyu ile de paylaşılır (3)(C.3.1._4). Söz konusu verilerin bir kısmı, çalışmayı yapan ilgili öğretim elemanı tarafından üniversitenin oluşturduğu *Performans Veri Sistemi* (2)(C.3.1._5) sayfası ile kendi *YÖKSİS* (2)(C.3.1._6) sayfasına aktarılır.

Olgunluk Düzeyi: 3. Kurumun genelinde araştırma performansını izlemek ve değerlendirmek üzere oluşturulan mekanizmalar kullanılmaktadır.

Kanıtlar

[\(2\) C.3.1. 1: TRÜ Akademik Teşvik Başvuru Sistemi](#)

[\(2\) C.3.1. 2: TRÜ Akademik Teşvik Ödeneği Yönetmeliği](#)

[\(2\) C.3.1. 3: BMYO Veri İzleme Komisyonları](#)

[\(3\) C.3.1. 4: BMYO Performans Göstergeleri](#)

[\(2\) C.3.1. 5: TRÜ Performans Veri Sistemi](#)

[\(2\) C.3.1. 6: YOKSİS](#)

C.3.2. Öğretim elemanı/araştırmacı performansının değerlendirilmesi

Birim öğretim elemanlarının araştırma performans verileri, veri izleme komisyonlarınca (2)(C.3.2._1) üç aylık periyotlar halinde izlenir, yıllık olarak raporlaştırılır. Söz konusu veri sonuçları, birim web sayfası üzerinden kamuoyu ile paylaşılmaktadır (3)(C.3.2._2). İlgili veriler üniversitemiz Performans Veri Sistemine (2)(C.3.2._3) ile YOKSİS (2)(C.3.2._4) üzerine de aktarılır. Birimde yapılan bilimsel yayın ve faaliyetler akademik teşvik yönetmeliği kapsamında TRÜ bünyesinde ödüllendirilmektedir (3) (C.3.2._5).

Olgunluk Düzeyi: 3. Kurumun genelinde öğretim elemanlarının araştırmageliştirme performansını izlemek ve değerlendirmek üzere oluşturulan mekanizmalar kullanılmaktadır.

Kanıtlar

[\(2\) C.3.2. 1: BMYO Veri İzleme Komisyonları](#)

[\(3\) C.3.2. 2: BMYO Performans Göstergeleri](#)

[\(2\) C.3.2. 3: TRÜ Performans Veri Sistemi](#)

[\(2\) C.3.2. 4: YÖKSİS Giriş](#)

[\(3\) C.3.2. 5: Birim Öğretim Elemanı Akademik Teşvik Ödülü](#)

D. TOPLUMSAL KATKI

D.1. Toplumsal Katkı Süreçlerinin Yönetimi ve Toplumsal Katkı Kaynakları

D.1.1. Toplumsal Katkı Süreçlerinin Yönetimi

Birimde yönetim tarafından her dönem başında akademik ve idari birimlerden yapılacak olan toplumsal katkı nitelikli akademik, sosyal, kültürel ve sportif faaliyetlerin planlamasına yönelik içerikler bölüm başkanlıklarından istenir (2)(D.1.1._1), (2)(D.1.1._2), planlanan faaliyetlerin üniversitemiz *Performans Veri Sistemi*'ne girişinin yapılması sağlanır (2)(D.1.1._3) ve yıl içerisinde bu faaliyetler gerçekleştirilmeye çalışılır (3)(D.1.1._4).

Birim *Kalite Politikası* (2)(D.1.1._5) gereği toplumsal katkı amaçlı *Sıfır Atık Komisyonu* (2)(D.1.1._5), oluşturulmuş ve ilgili çalışmaları kapsamında geri dönüşebilir atıklar ile ilgili uygulama süreçlerine tüm akademik ve idari birimlerin katılımı sağlanmıştır (2)(D.1.1._6).

Birim Kalite Politikası gereği (2)(D.1.1._5) akademik bölümlere ait programların ders müfredatına, toplumsal katkı faaliyetleri yapılması amacıyla *Gönüllülük Çalışmaları* dersi (2)(D.1.1._7) seçmeli olarak eklenmiştir ve bu ders kapsamında ilgili ders sorumlusu öğretim elemanı koordinesinde planlanan faaliyetler öğrenci ve diğer paydaşlar ile gerçekleştirilmiştir. Bu kapsamda 2024 yılı içerisinde bir çok öğrenci projesi uygulanmış ve okulumuz web sayfasında kamu oyu ile de paylaşılmıştır (2)(D.1.1._8).

Okulumuz ilçe paydaşları ile genellikle güz yarıyılı başlangıcında yapılan toplantılar ile (3)(D.1.1._9), toplumsal katkı amaçlı ne tür faaliyetlerin yapılabileceği hususları ilgili paydaşlara da danışılmakta, alınan geri dönüşler üzerinden paydaş katılımı da sağlanarak (2)(D.1.1._10) söz konusu faaliyetler gerçekleştirilmektedir. 2024 yılı içerisinde bu kapsamda yapılan faaliyetler, okulumuz web sayfası üzerinden kamu oyu ile de paylaşılmıştır (3)(D.1.1._11).

Tüm bu faaliyetlere rağmen, ilgili PUKÖ çevrimleri henüz istenen düzeyde oluşturulamamıştır.

Olgunluk Düzeyi: 3. Kurumun genelinde toplumsal katkı süreçlerinin yönetimi ve organizasyonel yapısı kurumsal tercihler yönünde uygulanmaktadır.

Kanıtlar

[\(2\) D.1.1. 1: BMYO Akademik Birim Kalite Ekibi-ABKE Toplantısı](#)

[\(2\) D.1.1. 2: Bilimsel Sosyal Kültürel Sportif Faaliyetler Komisyonu Toplantısı](#)

[\(2\) D.1.1. 3: TRÜ Performans Veri Sistemi](#)

[\(3\) D.1.1. 4: Gerçekleştirilen Toplumsal Katkı Faaliyeti–Bir Örnek](#)

[\(2\) D.1.1. 5: BMYO Kalite Politikası Belgesi](#)

[\(2\) D.1.1. 6: BMYO Sıfır Atık Komisyonu](#)

[\(2\) D.1.1. 7: BMYO Sıfır Atık Komisyonu Toplantısı](#)

[\(2\) D.1.1. 8: BMYO Ders Bilgi Paketi Program Müfredatı](#)

[\(3\) D.1.1. 9: BMYO 2024 Yılı Toplumsal Katkı Faaliyetleri](#)

[\(2\) D.1.1. 10: BMYO İlçe Paydaş Toplantısı](#)

[\(3\) D.1.1. 11: Beşikdüzü Sahili Temizliği Projesi Paydaş Kalıtımı-Örnek](#)

D.1.2. Kaynaklar

Toplumsal katkı faaliyetlerine yönelik mali kaynaklar üniversite bütçeleri ile dış paydaşlardan sağlanacak fonlara bağlılık göstermektedir. Birim bazında ayrı bir mali kaynak veya bütçe bulunmamaktadır. Gerçekleştirilen bazı toplumsal katkı nitelikli faaliyetlere yönelik gereken mali kaynaklar, proje sahibi ilgili öğrencilerce sağlanan fonlar ve paydaşlar ile kurulan kişisel ya da kurumsal ilişkiler ile sağlanabilmektedir.

Toplumsal katkı faaliyetlerine yönelik insan kaynağı açısından birimin akademik ve idari personeli yeterli düzeydedir (2)(D.1.2_1), (2)(D.1.2_2). Yine bu kapsamda birim öğrencilerden de faydalanılmaktadır. Bölüm programlarının müfredatında yer alan Gönüllülük Çalışmaları dersi içeriği kapsamında öğrencilerden topluma katkı amaçlı bir proje uygulamaları istenmektedir (2)(D.1.2_3).

Birimin fiziksel ve teknik donanım imkânlarına yönelik kaynakları da birçok faaliyete uygun nicelik ve niteliktedir (2)(D.1.2_4).

Olgunluk Düzeyi: 2. Kurumun toplumsal katkı faaliyetlerini sürdürebilmek için uygun nitelik ve nicelikte fiziki, teknik ve mali kaynakların oluşturulmasına yönelik planları bulunmaktadır.

Kanıtlar

[\(2\) D.1.2. 1: BMYO Akademik Personel Kaynakları](#)

[\(2\) D.1.2. 2: BMYO İdari Personel Kaynakları](#)

[\(2\) D.1.2. 3: BMYO Programları Müfredat Ders İçerikleri Gönüllülük Çalışmaları](#)

[\(2\) D.1.2. 4: BMYO İmkânları](#)

D.2. Toplumsal Katkı Performansı

D.2.1. Toplumsal katkı performansının izlenmesi ve değerlendirilmesi

Birimin toplumsal katkı amaçlı faaliyetleri, bölüm *Veri İzleme ve Görünürlük Komisyonları* (2)(D.2.1._1) üzerinden bölüm başkanlıkları ve idare tarafından izlenmekte, web sayfası üzerinden haberleştirilmektedir (2)(D.2.1._2). Yapılan faaliyetler akademik kurul toplantılarında değerlendirilmekte (2)(D.2.1._3), birim faaliyet raporları (3)(D.2.1._4, s.26-27) ile birim performans göstergeleri (3)(D.2.1._5) üzerinden raporlaştırılmakta ve birim web sayfası *Kalite* başlıklı menüsü üzerinden kamu oyu ile de paylaşılmaktadır (2)(D.2.1._6).

Birimde toplumsal katkı performansının izlenmesine ve değerlendirmesine yönelik ilke, kural ve göstergeler, iyileştirme amaçlı gelişmeye açık yön olarak değerlendirilmektedir.

Olgunluk Düzeyi: 3. Kurumun genelinde toplumsal katkı performansını izlenmek ve değerlendirmek üzere oluşturulan mekanizmalar kullanılmaktadır.

Kanıtlar

[\(2\) D.2.1. 1: BMYO Veri İzleme ve Görünürlük Komisyonları](#)

[\(2\) D.2.1. 2: BMYO Web Haberler Sayfası](#)

[\(2\) D.2.1. 3: Akademik Kurul Toplantısı](#)

[\(3\) D.2.1. 4: BMYO 2024 Yılı Faaliyet Raporu s.26-27](#)

[\(3\) D.2.1. 5: BMYO 2024 Yılı Performans Göstergeleri](#)

[\(2\) D.2.1. 6: BMYO Web Sayfası](#)

SONUÇ VE DEĞERLENDİRME

A. LİDERLİK, YÖNETİŞİM VE KALİTE

GÜÇLÜ YÖNLER

- Birim Kalite Güvence Sistemi kurgusunun etkin olması,
- Birimin kalite politikasının belirlenmiş olması,
- Birimde kalite süreçlerini sahiplenen bir liderlik ve ekip anlayışının olması,
- Birim kalite süreçleri ile ilgili farkındalığın tabana yaygınlaştırılmış olması,
- Birimin yönetim modeli ve idari yapısının mevzuat ile belirlenmesi,
- Birimin yönetsel faaliyetler açısından idari personel sayısının yeterli olması,
- Stratejik plan ve geliştirilme süreci, performans raporları, birimin stratejik planlama, uygulama, kontrol etme ve önlem alma aşamalarının olması,
- Birimin bölgede tanınır olması ve programlara yönelik öğrenci kontenjanlarının her yıl dolması,
- Birimin çalışma usulleri ile yetki ve sorumluluklarının tanımlanması,
- Birimin kurumsal iletişim becerilerinin yüksek olması,
- Birimin amaç ve hedeflerini gerçekleştirmek için sürekli iyileştirmelerde bulunuyor olması,
- Kalite kültürünün yaygınlaştırılmasına yönelik eğitim faaliyetlerinin süreklilik arz etmesi,
- Stratejik hedef ve göstergelerin alt birimler (bölümler) seviyesinde de belirlenmiş olması,
- Birim genelinde oluşturulan kalite süreçleri ile ilgili arşivleme, veri toplama ve kanıtlama mekanizmalarının bulunması,
- Birimde yürütülen iş ve işlemlere ilişkin olarak görev tanımları ile iş akış süreçlerinin belirli olması,
- Paydaşlara yönelik geri bildirim ve memnuniyet analizlerinin yapılıyor olması,
- Birim faaliyetlerinin iç ve dış paydaşlarla şeffaf, hesap verilebilirlik ve kamuoyunu bilgilendirme kapsamında web sayfası üzerinden paylaşılıyor olması,
- Kalite süreçleri kapsamında birim web sayfasının sürekli güncelleniyor olması.

GELİŞTİRMEYE AÇIK YÖNLER

- Planla, Uygula, Kontrol Et, Önlem Al - PUKÖ döngüsüne yönelik kalite süreçlerinin birim geneline yeterince yaygınlaştırılmamış ve çeşitlendirilmemiş olması,
- Mezunlarla iletişim ve ilişki mekanizma çeşitliliğinin yeterli düzeyde olmaması,

- Dış Paydaş nitelikli Birim Danışma Kurulu fonksiyonunun daha işlevsel hale getirilmesi,
- İdari personelin motivasyonunu artıracak faaliyet ve uygulamaların çeşitlendirilmesi,
- Birim idari personelinin hizmet içi eğitimler ile yetkinliklerinin daha da iyileştirilmesi,
- Birim üst yönetiminin yöneticilik özelliklerinin değerlendirilmesine yönelik anket uygulaması.
- Kalite yönetim süreçlerinin yürütülebilmesi ve sekretaryasının yapılması amacıyla, en az bir (1) idari personelin görevlendirilip ilgili eğitimlerin aldırılması ve bu konuda vasıflı hale getirilmesi.

B. EĞİTİM VE ÖĞRETİM

GÜÇLÜ YÖNLER

- Birimin yerleşke imkanları ile eğitim ve öğretim faaliyetlerine yönelik yeterli donanıma sahip olması,
- Birimin alanında donanımlı, yeterli ve yetkin akademik personele sahip olması,
- Birimin eğitim ve öğretim faaliyetleri açısından yeterli sayıda idari personele sahip olması,
- Öğrenci merkezli eğitim ve öğretim yaklaşımının misyon olarak belirlenmiş ve uygulanıyor olması,
- Öğrencilere yönelik etkin akademik danışmanlık hizmetlerinin veriliyor olması,
- Dezavantajlı gruplara yönelik mekanizmaların bulunuyor ve uygulanıyor olması,
- Eğitim ve öğretim faaliyetlerinin ölçülebilir hedefler ile belirlemiş olması,
- Eğitim ve öğretimin kalitesini geliştirmeye yönelik kalite güvence mekanizmalarının oluşturulmuş olması,
- Programlara ait öğretim planları/müfredat içerisinde ders dağılım dengesinin bulunması,
- Öğretim elemanlarına yönelik ders görevlendirmelerinin uzmanlık alanlarına ve iş yüküne göre yapılıyor olması,
- Ders bilgi paket içeriklerinin sürekli gözden geçiriliyor olması ve web aracılığıyla görünür kılınması,
- Öğrencilerle iletişimin güçlü olması ve öğrenci talep, öneri ve şikayetlerine duyarlılık gösterilmesi,
- Akademik ve idari personelin uzaktan eğitim konusunda deneyimli olması,
- Birim bünyesinde bilimsel, sosyal, kültürel ve sportif faaliyetlerin çeşitliliğinin olması.

GELİŞTİRMEYE AÇIK YÖNLER

- Program çıktılarına ulaşıp ulaşılmadığının izlenmesi amacıyla birimde tanımlı ve çeşitlendirilmiş bir iş akış süreci mekanizmasının yeterli düzeyde çalıştırılmaması ve söz konusu izleme ve değerlendirme süreçlerinin uygulanamaması,
- Birimde sosyal, kültürel, sportif faaliyetlere yönelik ayrı bir bütçe bulunmayışı,
- Öğrencilerce ana kampüs imkanlarından yeterince faydalanılmıyor olması,
- Birim bünyesinde öğrenci kulübünün olmayışı,
- Eğitim ve öğretim PUKÖ çevrimlerinin istenilen düzeyde oluşturulması.

C. ARAŞTIRMA VE GELİŞTİRME

GÜÇLÜ YÖNLER

- Alanında uzman ve yetkin akademisyenlerin olması,
- Merkezi bütçe imkanlarının olması,
- Birimde çeşitli ödüllendirme mekanizmalarının bulunması,
- Öğrencilerde girişimcilik kültürünün yerleştirilmesi ve artırılmasına yönelik seçmeli derslerin olması,
- Proje çalışma ve başvurularının artmasını sağlamak üzere akademik personel ve öğrencilere yönelik proje tanıtımları, bilgilendirme ve ilgili yönlendirmelerin yapılıyor olması,
- Birim öğretim elemanlarına yönelik performans verilerinin periyodik zamanlar bazında izleniyor olması,
- Birim öğretim elemanlarına yönelik yayın performansının nicelik ve nitelik olarak artış göstermesi.

GELİŞTİRMEYE AÇIK YÖNLER

- Bölgesel kalkınmaya yönelik faaliyetleri yönlendirecek organizasyon yapısının henüz belirlenmemiş olması,
- Öğretim elemanlarının araştırma yetkinliğinin geliştirilmesine yönelik planların olmayışı,
- Araştırma ve geliştirme süreçlerine destek olacak nitelikte birime tahsis edilmiş ayrı bir kaynak/bütçenin olmayışı,
- Ulusal ve uluslararası ortak program (Erasmus, Mevlâna, Farabi vb.) ve ortak araştırma programlarına katılım sağlanması,
- Araştırma ve geliştirme PUKÖ çevrimlerinin istenilen düzeyde oluşturulması.

D. TOPLUMSAL KATKI

GÜÇLÜ YÖNLER

- Birimizin toplumsal katkı politika ve stratejisini belirlemiş olması,
- Birim öğretim planları/müfredat içerisinde Gönüllülük Çalışmaları derslerinin yer alması,
- Toplumsal katkı faaliyetlerinin ders kapsamında projelendirilerek dış paydaş fonları ile gerçekleştirebiliyor olması,
- Sosyal sorumluluk ve topluma hizmet uygulamalarının, öğrencilerin ders içi ve ders dışı etkinlikleri ile yapılabiliyor olması,
- Dış paydaş ilişkilerinin ve ortak iş birliğinin sürdürülebiliyor olması.

GELİŞTİRMEYE AÇIK YÖNLER

- Toplumsal katkı faaliyetlerinin yürütülebilmesine yönelik ayrı bir bütçenin olmayışı,
- Toplumsal katkı faaliyetlerinin gerçekleştirilmesine yönelik tanımlı süreçlerin bulunmayışı,
- Toplumsal katkı süreçlerine yönelik PUKÖ çevrimlerinin istenilen düzeyde oluşturulması.

BİRİM İÇ DEĞERLENDİRME RAPORU BEYANI

Bu Raporda yer alan bilgilerin ve kanıtların güvenilir, doğru ve tam olduğunu, Rapor içeriğinde yer alan bilgilerin 2024 yılı içerisinde gerçekleşen faaliyetler ve uygulamalara dayandığını, Raporun YÖKAK tarafından belirtilen yazım kurallarına ve içeriğine uygun olduğunu, kanıt kullanımında KVKK hükümlerine dikkat edildiğini beyan ve taahhüt ederim.

31.01.2025

Dr.Öğr. Üyesi Ertuğrul KAROĞLU

Yüksekokul Müdürü