

بِسْمِ اللَّهِ الرَّحْمَنِ الرَّحِيمِ

# Bölüm 2

## İŞLETMELERİN ÖZELLİKLERİ

2

- ÖĞR. GÖR. ORHAN ŞENSES
- osenses@trabzon.edu.tr

# İŞLETMELERİN ÖZELLİKLERİ

- Gereksinmelerimizi karşılayan işletmelerin özelliklerini bilmenin **yaşamınızı kolaylaştıracağını hiç düşündünüz mü?**
- İşletmeler hangi amaçlarla kurulurlar?
- İşletmelerde ne tür işlevler gerçekleştirilir?
- İşletmelerin faaliyetlerini etkileyen çevre unsurları nelerdir?
- Yaşamınızda önemli bir yer tutan işletmeler, hangi özellikleri ile benzerlik ve farklılıklar gösterir?

# GENÇ GİRİŞİMCİLER

- İki genç girişimci olan Ahmet ve Mehmet, ellerindeki sermayeyi değerlendirmek isterler. Kafadarlar sermayelerini yatırıma dönüştürmeye karar verirler. Çevrelerine danıştıktan sonra bir yerel radyo kurma fikri onlara cazip gelir. **İki kafadarın amacı kâr etmektir.** Kendi aralarında, bir yerel radyo kurmak için gerekli olan materyalin dökümünü yaparlar. **Tahmini gelirleri maliyeti karşılamaktadır. Onlar için her şey tamamdır, başka bir ön araştırmaya gerek yoktur. Kazanç onları beklemektedir.**

- Ahmet ileriye gören bir işletmeci olarak ortağına şöyle der:
- - Dostum çevrene baksana, herkes yerel radyo kuruyor. Bu işi yapmak için büyük bir yatırıma gerek yok. Kur, işlet ve kazan!
- Mehmet de ortağından pek farklı düşünmez, ancak onun içini bir kurt kemirir. İçini kemiren kurdu arkadaşına aktarırken gelecek için pek de umutlu değildir:
- - İkimiz de ziraatçiyız. Radyoculuğun hiçbir yönünü bilmiyoruz. Bir bilene danışsak mı?

- Oysa ortađı kafasında bu durumu çoktan çözmüştür.
- -Bir teknik eleman tutarız. Bir iki spiker de bulduk mu işimiz tamam.
- İki kafadar kendilerini birer radyo patronu görerek ellerindeki sermayenin büyük bir kısmını harcarlar ve ortaklık kurarlar.
- Bir daire kiralanır, stüdyo mekanı belirlenir ve duvarları yalıtılır. Mikrofonlar, araçlar, CD arşivi, birkaç masa sandalye ve bir telefon... Yerel radyo hazırdır. Adlarının ilk hecelerinden hareket ederek, kendilerine göre çok ilginç olan, bir de ad koyarlar yerel radyoya: “AhMe FM”.

- Zaman hızla geçer ve “AhMe” bir işletme olarak bir yılını doldurur. **Bizim genç patronlar, kazanç sağlamak için reklam gelirine ihtiyaç olduğunu bilmelerine rağmen bir yılın sonunda yeteri kadar reklam geliri sağlayamadıklarını üzülererek görürler.**

Ellerindeki sermaye neredeyse tükenmiştir. İki kafadar yürütmeye çalıştıkları işin ayrıntılarını düşünmediklerini, kurdukları işletmenin özelliklerini bilmediklerini ve bu işletmenin iş alanıyla ilgili çevreyi tanımadıklarını geç fark ederler!

**8**

- **Yani evdeki hesap çarşıya uymamıştır.**

23.09.2025



# AMAÇLARIMIZ

Bu bölümü tamamladığımızda;

- işletmelerin amaçlarını belirlemek,
- işletmelerin işlevlerini tanımlamak,
- işletmelerin çevresinde, karşılıklı etkileşim içinde buldukları çevre unsurlarının özelliklerini ve etkileşimin boyutlarını betimlemek,
- işletmelerin gruplandırmasına yönelik ölçütleri ayırt edebilmek,
- farklı ölçütlere göre gruplanan işletmelerin özelliklerini tanımlamak için gerekli bilgi ve becerilere sahip olacağız.

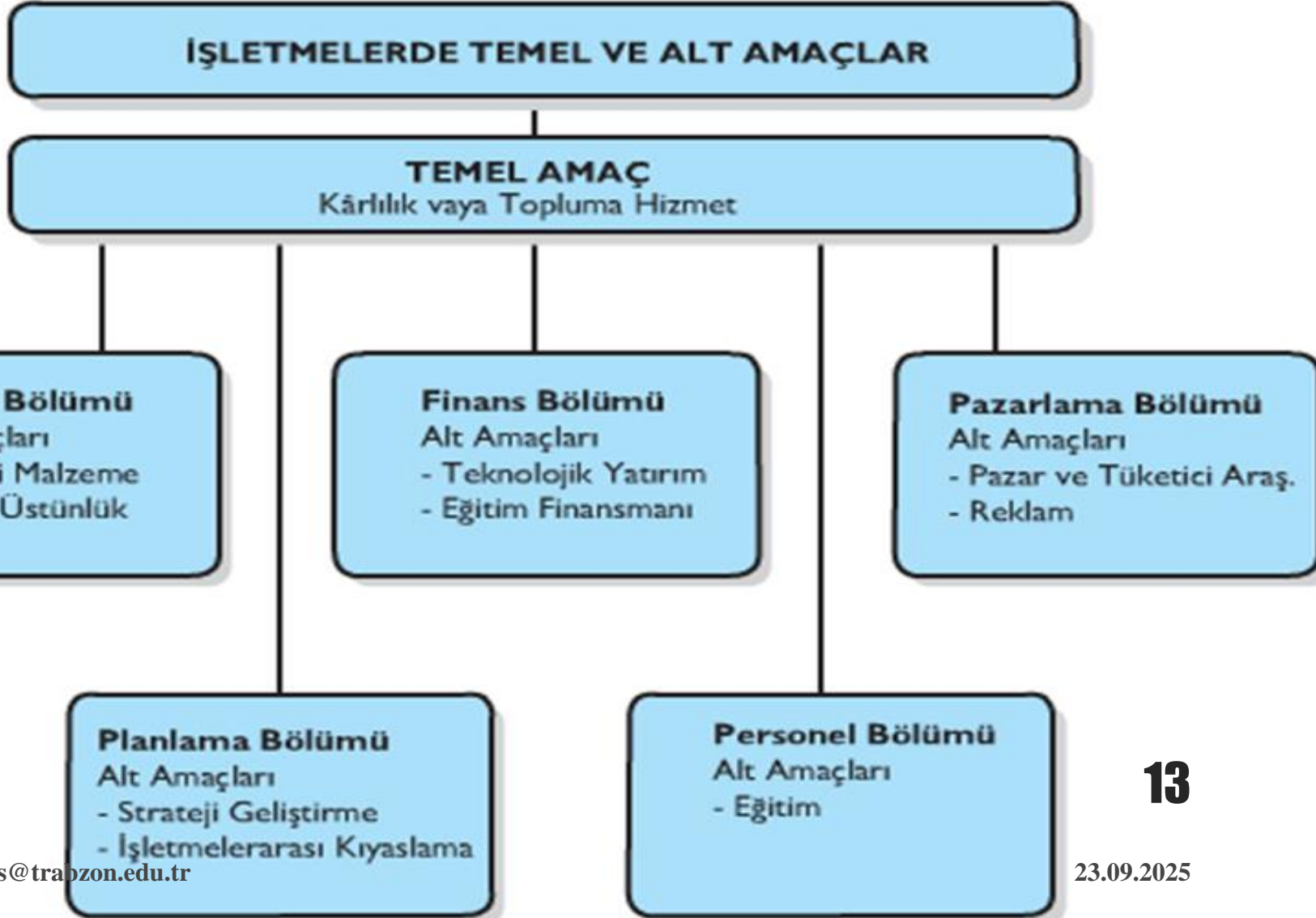
# İŞLETMELERİN AMAÇLARI

- İşletmelerin başarılı olmasında ve sağlıklı kararlar alınmasında temel koşul,
- neler yapılacağıının bilinmesidir.
- İşletme faaliyetlerinin başlangıcında, amaçların net ve gerçekçi olarak belirlenmesi, işletmeler için yaşamsal önemdedir.

- Amaçlar, işletmenin ulaşmak istediği durumları ifade eder.
- Tepe yönetimden başlayarak yukarıdan aşağıya bir yapılanma ile işletmenin temel ve alt amaçları belirlenir.
- Değişik birimlerin amaçlarının birbirini tamamlayacak ve destekleyecek biçimde oluşturulması gerekir.

- Şekil 2. 1'de, işletmelerdeki amaçlar hiyerarşisine ve birimlerin amaçlarının birbiri ile etkileşimine ilişkin bir örnek görüyorsunuz.

**Şekil 2. 1 İşletmelerde Amaçlar Hiyerarşisi**



## • Temel Amaçlar

- İşletmelerde geleneksel olarak iki temel amaç ortaya çıkar:
  - ✓ 1.Kâr elde etmek ve
  - ✓ 2.toplumla hizmet.
- Bunlar, öncelik sırası ve boyutları değişmekle birlikte, her nitelikteki işletme için geçerli olan amaçlardır.
- **Bunların dışında**, işletmelerin kendi koşullarına göre ağırlık verdiği **özel amaçlar da söz konusudur.**

## • 1.Kâr Saęlama:

- Kâr, bir iřletmenin belirli bir dnem sonunda elde ettięi **katıksız (net) gelirlerin toplamıdır.**
- Bařka bir deyiřle, iřletmenin belli bir dnem sonunda elde ettięi **toplam gelirler** ile katlandıęı **toplam giderler** arasındaki olumlu farktır.
- Kimi dnemlerde bu farkın olumsuzlařtıęı grlebilir. Bu **olumsuz farka zarar** adı verilir.
- İřletmeler giderlerini min. indirmek ve gelirlerini **en st dzeye ıkarmak iin alıřırlar.**

- Bu sonucu saęlayan alanlara yatırım yapmak, kârlılıęı azalan ya da yok olan alanlardan kaçmak isterler.
- Özel işletmelerin, kâr sağlama özgürlüęü bulunduğu ölçüde kurulup, yayıldıklarını görürüz.
- Kâr, işletmeler için temel amaç olarak ele alınırken, çeşitli deęerlendirmelerde ölçüt olarak da kullanılır.



- Kâr, işletmeler için gelişme ve büyüme göstergesidir.
- Üst yönetim için bir başarı değerlendirme ölçütü olan kâr, çalışanlar için de bir özendirme ve teşvik aracıdır.

## • 2.Topluma Hizmet:

- İşletmeler yaşadıkları toplumun birer ürünü olarak o topluma katkıda bulunur, hizmet ederler.
- Ancak, temel konu işletmelerin ana amacının bu noktada odaklanıp odaklanmadığıdır.
- Gerçekten de bir özel kesim işletmesinin salt topluma hizmet amacına yönelik olarak işlemesi söz konusu edilemeyecektir.

- Kâr yönünden ön planda olan bir üretim alanı, toplumsal katkı açısından çok önemsiz de olsa, özel girişimci için çekici olabilir.
- İşletmeler, belli bir üretimi gerçekleştiriyorlarsa sonuçta bir katma değer sağlarlar ve belli sayıda kişiye çalışma imkanı oluştururlar.
- Bütün bunlar sonuçta topluma katkı sayılır.
- **Ancak, işletmeler başlangıç noktası olarak bu sonuçları amaç olarak alıp yola çıkmazlar.**

- **Temel amaç olarak topluma hizmete yönelik işletmeler,**
- kapitalist ekonomilerde kamu girişimleri olarak karşımıza çıkabilir.
- Ancak, yaşanan toplumsal ve ekonomik gerçekler, bu amaca yönelik çalışmanın uzun süre gitmesini engelleyicidir.

- Ülkemizde, Cumhuriyetten bu yana, varlıklarını çeşitli düzeylerde koruyan Kamu İktisadi Teşebbüsleri (KİT'ler), toplumsal amaçlı işletmeler olarak kamu tarafından kurulmuşlardır.
- **Ancak, bunların günümüzde geldikleri nokta,**
  - ✓ amaçlarının değiştirilmesi,
  - ✓ çalışma ilkelerinin pazar koşulları çerçevesine sokulması ve
  - ✓ özelleştirilmesi yönündedir.

# Kamu İktisadî Teşebbüsü (KİT):

*kavramı devletten devlete deęişmekle birlikte, genel olarak ;*  
**kamusal kaynakları kullanmak yoluyla ekonomik alanda faaliyet gösteren Devlet Kuruluşlarını ifade eder.**

Türkiye'de Kamu İktisadî Teşebbüsleri ifadesi ilk kez 1961 Anayasası'nda kullanılmıştır.

## **233 sayılı KHK'de KİT'ler,**

**1.** iktisadî devlet teşekkülleri ve (İDT)

**2.** kamu iktisadî kuruluşları (KİK)

olarak ikili bir ayrıma tabi tutulmuşlardır ve aşağıdaki gibi tanımlanırlar:

## •Kamu iktisadi teşebbüsü (KİT) « (İDT + KİK)

•Teşebbüs"; iktisadî devlet teşekkülü (İDT) ile kamu iktisadî kuruluşu (KİK)in ortak adıdır.

•İktisadî devlet teşekkülü (İDT) "Teşekkül":

Sermayesinin tamamı Devlet'e ait, iktisadî alanda ticarî esaslara göre faaliyet gösteren, **Kamu İktisadî Teşebbüsüdür**

•Kamu iktisadi kuruluşu (KİK) "Kuruluş";

•Sermayesinin tamamı veya bir bölümü Devlet'e ait olan ve tekel niteliğindeki mallar ile temel mal ve hizmet üretmek ve pazarlamak üzere kurulan, kamu hizmeti niteliği ağır basan ;  
**Kamu İktisadî Teşebbüsüdür**





# Kamu İktisadi Teşebbüsleri (KİT)

Genel İşletme Dersi – Akademik  
Sunum

# Tanım

- Kamu İktisadi Teşebbüsleri (KİT), devlet tarafından kurulan ve genellikle mal veya hizmet üretmek amacıyla faaliyet gösteren iktisadi işletmelerdir.
- - Sermayelerinin tamamı veya büyük kısmı devlete aittir.
- - Kamu yararını gözetmekle birlikte, ekonomik kâr elde etmeyi de amaçlar.

# Hukuki Dayanak

- • 233 sayılı Kanun Hükmünde Kararname ile düzenlenmiştir (1984).
- • KİT'lerin kuruluş, yönetim ve denetim esasları bu çerçevede belirlenmiştir.

# Amaç ve İşlevler

- • Stratejik sektörlerde faaliyet göstermek (enerji, ulaşım, iletişim vb.).
- • Kamu hizmeti niteliğinde mal/hizmet sunmak.
- • İstihdam sağlamak ve bölgesel kalkınmaya katkıda bulunmak.
- • Piyasalarda rekabeti düzenleyici rol üstlenmek.

# KİT Türleri

- • İktisadi Devlet Teşekkülleri (İDT): Sermayesinin tamamı devlete ait, ticari esaslara göre çalışan kuruluşlardır.
- • Kamu İktisadi Kuruluşları (KİK): Sermayesinin tamamı devlete ait olmakla birlikte, kamu hizmeti ağırlıklı kuruluşlardır (ör. PTT).

# Yönetim ve Denetim

- • Yönetim organları: Yönetim kurulu, genel müdürlük.
- • Denetim: TBMM KİT Komisyonu, Sayıştay ve ilgili bakanlıklar tarafından yapılır.

# Türkiye'de Bazı KİT Örnekleri

- • TCDD (Türkiye Cumhuriyeti Devlet Demiryolları)
- • BOTAŞ (Boru Hatları ile Petrol Taşıma A.Ş.)
- • TEİAŞ (Türkiye Elektrik İletim A.Ş.)
- • PTT (Posta ve Telgraf Teşkilatı)
- • Eti Maden İşletmeleri

# Güncel Tartışmalar

- • Verimlilik sorunu ve zarar eden KİT'ler.
- • Özelleştirme politikaları çerçevesinde KİT'lerin küçülmesi.
- • Stratejik sektörlerde (enerji, maden, savunma) KİT'lerin önemini koruması.



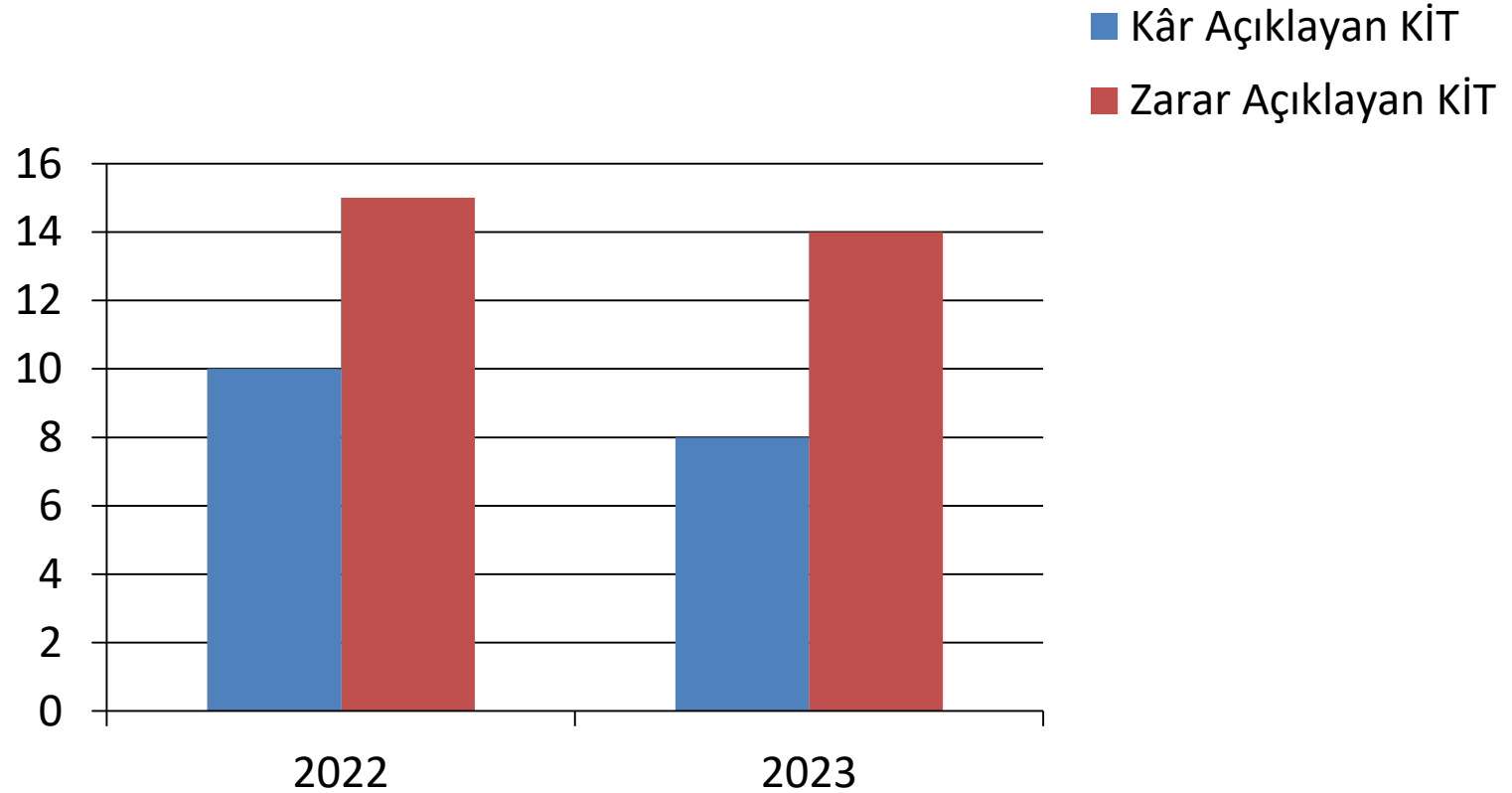
# Kaynakça

- • 233 sayılı KHK
- • T.C. Sayıştay Raporları
- • T.C. Hazine ve Maliye Bakanlığı – KİT Yıllık Raporları
- • Koçel, T. (2021). İşletme Yöneticiliği. Beta Yayınları

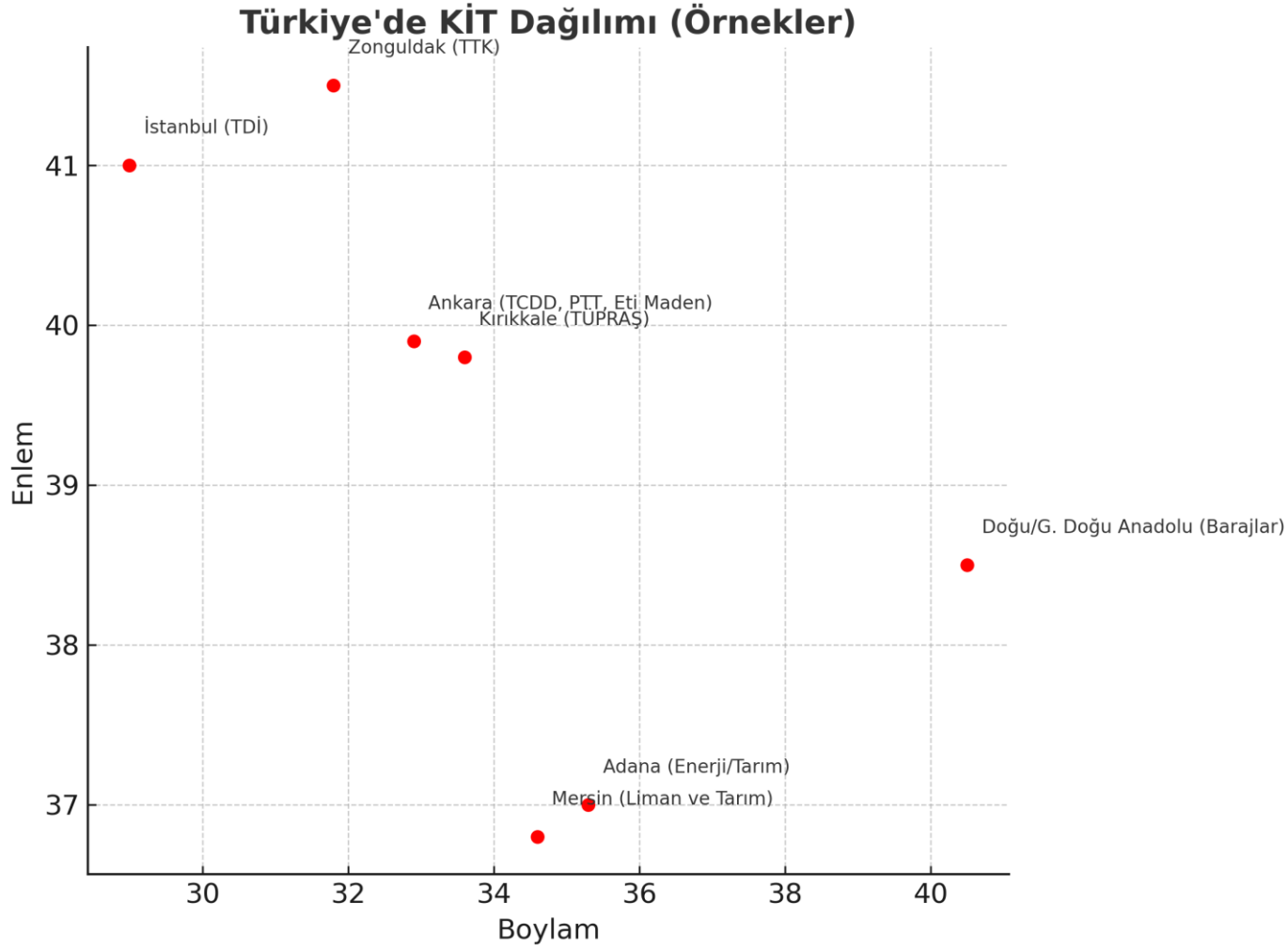
# KİT Türleri ve Örnekler

Tür	Tanım	Örnek Kuruluşlar
İktisadi Devlet Teşekkülleri (İDT)	Ticari esaslara göre çalışır, sermayesi tamamen devlete aittir	TCDD, BOTAŞ, Eti Maden
Kamu İktisadi Kuruluşları (KİK)	Kamu hizmeti ağırlıklı, sermayesi tamamen devlete aittir	PTT, DSİ

# KİT'lerin Kâr/Zarar Durumu (2022-2023)



# Türkiye'de KIT Dağılımı (Harita Üzerinde Örnekler)



- **3.Özel Amaçlar (1.si kar 2.si topluma hizmet idi)**
- Bunların dışında, (kar ve topluma hizmet)işletmelerin kendi koşullarına göre ağırlık verdiği özel amaçlar da söz konusudur.
- Kâr ve topluma hizmet amaçları, işletmelerin belli bir ekonomik yapı içerisinde önde tutacakları temel güdülerdir.
- **Bu 2 amaç dışında,**
- kimi zaman sonuç olarak
- kimi zaman bu temel amaçlarla birlikte gerçekleşen
  - **alt amaçları aşağıdaki gibi ele alabiliriz:**

## • 4.Uzun Dönemli Büyüme:

- İşletmeler, temel olarak, uzun dönemde en yüksek kâra ulaşmayı isterler.
- Bunun temelinde işletmelerin varlıklarını sürdürebilmesi ve sürekli büyüme ve gelişmenin sağlanması yatar.
- Uzun dönemde gelişme ve büyümenin hangi boyutlara varacağı, **kârlılıkla** bağlantılı olacaktır.

## • **5.Tüketicilere Nitelikli Mal Sunma** (bosh)

- İşletmelerin tüketicilere daha nitelikli mal sunması, tüketicilere verilen hizmeti en üst düzeye çıkarması, kâr amacını olumlu yönde etkileyen bir çabadır.
- Seçilen kalite düzeyinin hedeflenen tüketici kitlesiyle uyumlu olması, bu kalite ve fiyatın kendi içinde en olumlu düzeylerde tutulması,
- **işletmenin pazardaki yerini ve dolayısıyla kârlılığını** belirleyecektir.

## • 6.Çalışanlara Uygun Ücret Verme:

- İşletmelerin çalışanlarına daha iyi ücret ödemesi, çalışma koşullarını daha güvenli ve sağlıklı kılması, etkin ve verimli çalışmada önemli bir özendiricidir.
- Çalışanlara yapılan ödemeler konusunda işletmelerin izleyecekleri politikalar,
  - ✓ yönetim anlayışı,
  - ✓ iş gücünün örgütlülüğü, (sendikalı)
  - ✓ devletin tutumu gibi çeşitli etkenlere bağlıdır.



- **7.Toplumsal Sorumluluk:** (sosyal faaliyet, eğitime ve spora katkı sponsorluk vb)
- Toplumsal sorumluluk gereği, özel kesim işletmelerinde de geçerlilik kazanmaya başlamıştır.
- Böylelikle işletmeler, çeşitli çıkar kümeleri arasında bir denge kurmaya zorunlu olurlar.

- Günümüzde, özellikle büyük boyutlara ulaşmış özel işletmeler, elde ettikleri kârların bir bölümünü çeşitli toplumsal etkinliklere **aktarmak zorundadırlar.**
- Yoksa, uzun dönemde bu işletmelerin yaşamları tehlikeye girer.
- **Aşırı kârlar elde eden bir işletmeye tüketiciler, sendikalar ve çeşitli toplum kesimleri tepki gösterir.**

- İşletmelerin;
- kültürel çalışmalara öncülük etmesi, spor kuruluşları oluşturması, (teb tenis turnuvası)
- sağlık ve güvenlik çalışmalarına girişmesi,
- eğitim-öğretim alanında etkinlik göstermesi (koç tev vakfı)
- toplumsal yönden olumlu bir izlenim ve katkı oluşturma çabalarıdır.

- Gnmzde,
- dođal evrenin korunması ve evre kirliliđinin en az dzeyde tutulması,
- toplumun ve iřletmelerin byk nem verdiđi bir konudur.

- <https://bikifi.com/biki/cevre-bilinci-cevre-kirliligi-ve-cevrenin-korunmasi>

- **1) ÇEVRE SORUNLARI**

- Günümüzde pek çok çevre sorunu vardır.

- Bunlardan başlıcaları;

- Hava kirliliği ve buna bağlı olarak oluşan asit yağmurları
- Toprak kirliliği
- Su kirliliği
- Küresel Isınma
- Işık Kirliliği
- Ses kirliliği
- şeklinde sıralanabilir.

- A) Hava Kirliliđi
- Atmosferde toz, duman ve saf olmayan su buharı şeklinde bulunabilecek kirleticilerin, insanlar ve diđer canlılar ile eşyaya zarar verebilecek miktarlara yükselmesi, “Hava Kirliliđi” olarak nitelenmektedir.
- Hava kirliliđine karşı alınabilecek önlemler, kirlilik kaynađına (fabrika, termik santral, konutlar, taşıt araçları) göre çok çeşitlidir.

# SERA ETKİSİ

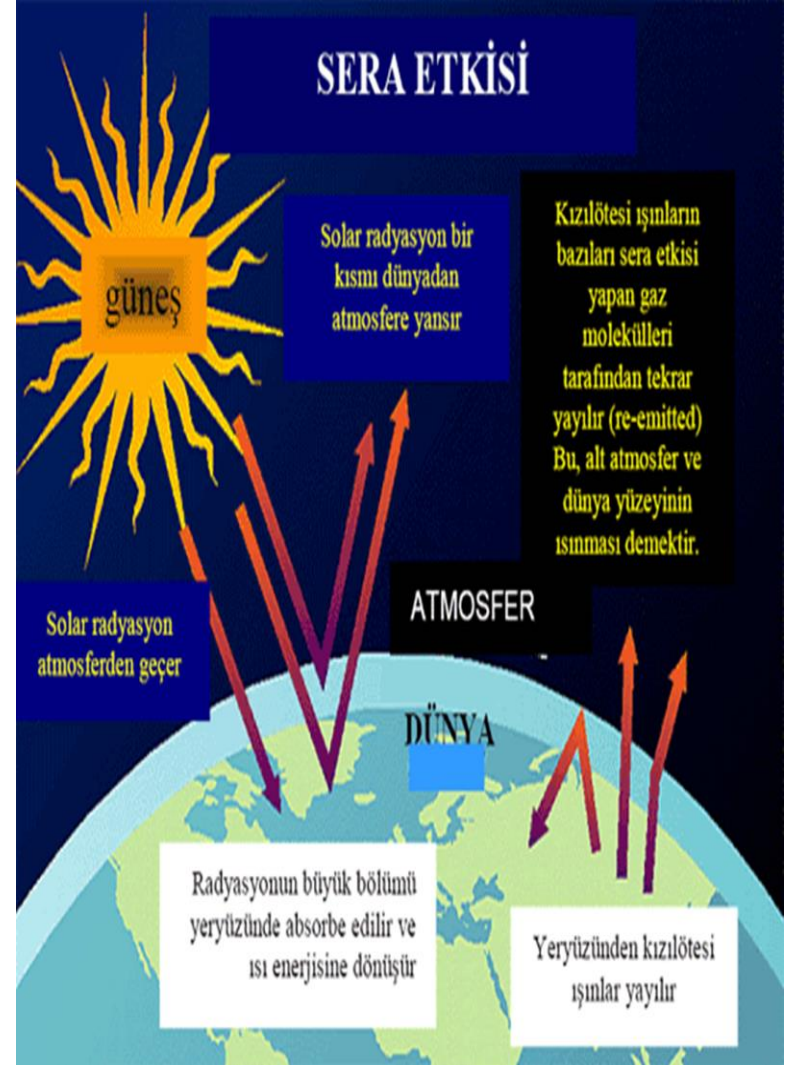


- **Küresel ısınma**, başlıca atmosfere salınan gazların neden olduğu düşünülen sera etkisinin sonucunda, Dünya üzerinde yıl boyunca kara, deniz ve havada ölçülen ortalama sıcaklıklarda görülen artışa verilen isimdir.

-



- **Sera Gazı Etkisi**
- Güneşten gelen ışık Dünya yüzeyine çarpar. Dünya, bu enerjinin büyük bir kısmını emer ve ısınır.
- Isınan Dünya'nın yüzeyi kızılötesi ışıkla parlar **ancak atmosferde bulunan CO2 gibi sera gazı özelliği gösteren gazlar, dışarı giden bu enerjinin büyük bir kısmını tutar ve geri Dünya'ya yansıtır.**
- Bu olay Dünya'nın daha da ısınmasına yol açar.



- Yukarıdaki etkiye **sera gazı etkisi** denir.
- Bir miktar sera gazı etkisi iyidir, gezegenin aşırı derecede soğumasını önler ve canlılara yaşayabileceği bir ortam sağlar.
- Ancak **çok fazla sera gazı etkisi kötüdür**, gezegenin sürekli ısınmasına ve canlıların sıcaktan kavrulmasına neden olur.
- Sera gazını etkisi yapan gaz, şu anda ısınma ve ulaşım için çok sık bir şekilde ürettiğimiz CO<sub>2</sub> (karbondioksit) gazıdır.

- B) Su Kirliliđi
- **Su kirliliđi**, göl, nehir, okyanus, deniz ve yeraltı suları gibi su barındıran havzalarda görölen kirliliđe verilen genel addır.
- **Her çeřit su kirliliđi**, kirliliđin bulunduđu havzanın çevresinde veya içinde yařayan tüm canlılara zarar verdiđi gibi, çeřitli türlerin ve biyolojik toplulukların yok olmasına ortam hazırlar.
- **Su kirliliđi**, içinde zararlı bileřenler barındıran atık suların, yeterli arıtım işleminden geçirilmeksizin havzalara boşaltılmasıyla meydana gelir.

- **Su kirliliğinin nedenleri**
- Hayvansal atıklar
- Toprak erozyonu
- Kimyasal kirlilikler
- Biyolojik kirlilikler
- Fizyolojik kirlilikler
- Atmosferde oluşan kirlilikler
- Yerleşim alanlarındaki kirlilikler
- Çevre kirliliği
- Akarsuların kirletilmesi
- Ulaşım araçlarının neden olduğu kirlilikler
- Sanayinin gelişimi ile atıkların derelere bırakılmaya başlanması

- **Su kirliliğinin sonuçları**
- Salgın hastalıklar,
- Ormanların büyümesini ve gelişmesini engeller.
- Hayvanların gelişimine zarar verir.
- Şehirler sağlıklı yaşam noktaları olur.
- Meyve ve sebzelerin yetişmesini etkileyerek tarımsal faaliyetleri sekteye uğratır.
- Bütün bu sonuçlar insan ölümlerine de neden olabilir.

- C) Toprak Kirliliđi
- Toprađın kimyasal maddelerle veya atıklarla kirlenmesidir.
- Toprak kirlenmesi, hava ve suları kirleten maddeler tarafından meydana getirilebilir. Örneđin, kükürt dioksit oranı yüksek olan bir atmosfer tabakasından geen yađmur damlacıkları “asit yađıřları” halinde toprađa gelir. Toprak iine giren bu asitli sular ađa köklerini, bitkisel ve hayvansal toprak canlılarını zarara uđratır.

- Toprağın reaksiyonunu etkileyerek besin maddesi dengesini bozar, taban sularını içilmez hale getirir.

Aynı şekilde;

- çöp yığınlarından toprağa sızan sular,
- kirli sulama suları,
- gübre çözeltileri,
- radyoaktif maddeler,
- uçucu küller,
- ağır metaller,
- sanayi atıkları,
- toprağı kirleten madde ve kaynaklardır.

- D) Ses Kirliliđi
- Yođun Őehir yaŐamında 6zellikle insanların istirahat vakitlerinde yayılan motorlu araç, makina sesleri, inŐaat, eđlence, bazı dini-sosyal aktiviteler, maçlar diđer kiŐilerin yaŐamlarını olumsuz y6nde etkileyebilecek g6r6lt6 kaynaklarıdırılar.



- E) Işıık Kirliliđi
- Işıık kirliliđinin sebepleri lazerler ve gereksiz aydınlatmalardır.
- Işıık kirliliđi gece havada aşırı aydınlık oluşmasıdır. Aşırı aydınlık canlılara zarar vermektedir.
- Örneđin:
- Deniz kaplumbađaları yumurtadan çıktıklarında denizin üzerindeki ay yansımasını ararlar ama aşırı aydınlatmalardan dolayı bir kısmı ayın yansımasını ayırt edemez sonuç olarak açlıktan veya avlanmaktan dolayı ölürlere.

- Kuşlar uçarken aya göre yön bulurlar. Ama aşırı aydınlatmalardan dolayı hangisinin ay olduğunu bilemezler ve göç edemeyip ölürlür.
- Gereksiz aydınlatmanın diğer etkileri:
- Yeryüzündeki teleskoplar gök cisimlerini gözlemleyemez.
- Karbon ayak izini büyütür.

## • 2) EKOLOJİK VE KARBON AYAK İZİ

- A) Ekolojik Ayak İzi
- Belirli bir nüfusun doğaya yükünü hesaplamak için oluşturulmuş olan bir yöntemdir.
- Dünyada üretim yapılabilen alanların, dünyada yaşayan nüfusa oranlandığında bir değer ortaya çıkar.

- **Bu deęer** bir insanın;
- beslenmesini,
- barınmasını,
- ısınmasını
- saęlayan ve oluřan atıkları etkisiz hale getiren kara ve deniz alanlarıdır.
- **Bařka bir ifadeyle bir kiřinin ortalama ekolojik ayak izidir.**
- Organik tarım ekolojik ayak izimizin kũçũlmesinde önemli bir rol oynar.

**60**

- B) Karbon Ayak izi
- **Karbon ayak izi**, birim karbondioksit cinsinden ölçülen, üretilen sera gazı miktarı açısından,
- insan faaliyetlerinin çevreye verdiği zararın ölçüsüdür ve iki ana parçadan oluşur:
- doğrudan/birincil ayak izi ve
- dolaylı/ikincil ayak izi.

- Birincil ayak izi,
- evsel enerji tüketimi ve ulaşım (söz gelimi araba ve uçak) dahil olmak üzere **FOSİL YAKITLARININ YANMASINDAN** ortaya çıkan doğrudan CO<sub>2</sub> emisyonlarının,
- ikincil ayak izi ise,
- kullandığımız **ÜRÜNLERİN** tüm yaşam döngüsünden bu ürünlerin imalatı ve en sonunda **BOZULMALARıyla** ilgili olan dolaylı CO<sub>2</sub> emisyonlarının ölçüsüdür.

- **Karbon ayak izini azaltmak için öneriler**
- Araba düşük güçlü (küçük) olmalı,
- yürüyerek gidilebilecek mesafeler yürünerek,
- uygun şartlar varsa bisiklet kullanılmak.
- arabayla işe gitmek mecburiyeti varsa araba paylaşılmalıdır.
- Aracını uygun hızda kullanılarak ve takip mesafesi korunarak gaz-fren olayından kaçınmak, önemli miktarda yakıt tasarrufu sağlar.

- Atıkların azaltılması,
- imalatçuların gereksiz ve doğada bozulmayan ambalaj malzemeleri kullanmamaları,
- ambalajsız tüketilebilecek ürünlerin ambalaj kullanmadan tüketilmesi,
- **karbon ayak izini küçültür.**
-



- Bitkisel ve hayvansal artıkların çöpe atılması yerine bahçede ya da belde parklarında tabii gübre olarak kullanılması,
- geriye dönüşüm konusuna özen gösterilmesi,
- gerekli olmadıkça çok küçük miktarlarda ambalajlanmış gıda ürünlerin tüketilmemesi yine pozitif etki eder.

- Doğal gaz yerine ısınmak için Güneş enerjisi kullanmak.
- Bu yolla doğal gaz faturalarındaki meblağ yılda yüzde 70 oranında azalabilir.
- Kaloriferlerin petek ısıları en alt düzeyde tutulmalı, binalar yeteri kadar havalandırılmalıdır.
- Buralarda yapılacak iyi bir ısı yalıtımı doğal gaz faturaları meblağını ve karbon ayak izini küçültmede önemli bir rol oynar.

- Elektrik için yenilenebilir enerji kullanmak, tasarruflu ampuller, buzdolapları, klima cihazlarını tercih etmek.
- Seyahatlere mümkün olduğunca toplu taşıma araçlarıyla çıkmak, tatillere uçakla gitmek. Yerel otobüs, tren hizmetleri kısa mesafeler için kullanılmalıdır.

### • 3) ÇEVREMİZİN KORUNMASI

- Çevrenin korunmasıyla ilgili alınabilecek belli başlı önlemler şunlardır:
- Akar ve durgun sular, insan ve hayvan artıkları ile kirletilmemeli
- Biriken çöpleri hemen kaldırmak
- Zararlı hayvanların, böceklerin özellikle, karasinek ve sivrisineklerin üreyip çoğalmalarını engellemek
- Kanalizasyon borularındaki ve şehrin diğer altyapılarını sağlamlaştırmak, bakımını yapmak

- Enerji üretiminde yeşil enerjiler olarak tanımlanan teknolojilere geçilmesi, tüketimde tasarruflu teknolojiler kullanılması, mimaride enerji tasarrufu sağlayan yapılar kullanılması. (Karbon ayak izinin küçültülmesi)
- Organik tarım gibi alternatif tarım yöntemlerine geçilmesi
- <https://bikifi.com/biki/cevre-bilinci-cevre-kirliligi-ve-cevrenin-korunmasi>

- İşletmelerin amaçları konusunda işletmecilerin geniş bir bakış açısını yeğledikleri ve buna uygun politikalar geliştirdikleri görülmektedir.
- ABD'de 200'den fazla işletme sorumlusuyla, işletmelerinin amaçları konusunda
- görüşmeler yapılmıştır.
- Bunların % 90'ı aşağıda belirtilen yedi amaç üzerinde uzlaşmıştır;

## İşletmelerin genel amaçları

1. tüketicilerin gereksinme ve isteklerini giderecek mal ve hizmetleri öncelikli olarak üretmek,
2. bu üretimi kârlı olarak gerçekleştirmek,
3. çalışanların sağlığını ve moral gücünü korumak,
4. komşularıyla ve toplumla iyi ilişkiler geliştirmek,
5. devletin yasa ve öbür düzenlemelerini desteklemek,
6. işletmenin ve elde edinilen kârın sağlıklı bir biçimde büyümesini gerçekleştirmek,
7. çevrenin korunmasını sağlamak.

- “Genç girişimciler olayında, kâr sağlama dışında bir amaç gözetilmemiştir.
- Ahmet ve Mehmet faaliyet alanı ne olursa olsun bütün işletmelerin;
- sosyal sorumluluk,
- topluma hizmet ya da
- büyüme gibi amaçlara da sahip olması gerektiğinin bilincinde değildir.



- Kârlılık dışındaki amaçları üzerinde durmadıkları için, yerel bir radyo işletmesi olarak hedef kitlenin belirlenmesine de gerek duyulmadığı sonucuna varıyoruz.
- Radyo yayınının hangi özelliklere sahip bir hedef kitleye ulaştırılacağı belirsizdir.
- Bu belirsizlik ve plansızlık, gelişigüzel bir faaliyet ortamı oluşturmuştur.
- Kısacası, **amaçların işin başlangıcında belirlenmemiş olması, genç radyonun başarısızlığında temel bir etken olmuştur.”**





DÜNYA KARBON SALINIMINDAKİ ETKENLER

**%6**

MESKENLER

Bloomberg 

SAMSUNG





DÜNYA KARBON SALINIMINDAKİ ETKENLE

**%10**

**DİĞER**

Bloomberg



SAMSUNG





