

Bölüm 4

İŞLETMELERİN SINIFLANDIRILMASI

1

- ÖĞR. GÖR. ORHAN ŞENSES
- osenses@trabzon.edu.tr

İşletme Bilimi

- İşletmelerin kuruluşu,
- finansmanı,
- üretim araçlarının sağlanması,
- üretilen mal ve hizmetlerin pazarlanması,
- örgütlenip, yönetilmeleri ve
- parasal olayların izlenmesi konularını ele alıp inceleyen bir bilim dalıdır.

İşletme

İşletme terimi üç farklı anlamda kullanılır:

1. Bir aracı çalıştırma, ona “iş gördürme”.
2. Çeşitli işlerin, faaliyetlerin yapıldığı yer, “iş – yeri”.
3. Maddi ve beşeri unsurlardan oluşan bir “üretim birimi”. İnsan gereksinmelerinin karşılanması için mal ve/veya hizmet üretiminin gerçekleştirildiği iktisadi birimlerdir.

İşletme

Belirli bir amacı gerçekleştirmek için kurulan, üretim faktörlerini uyumlu bir şekilde bir araya getirerek toplumun ihtiyaçlarını karşılayacak mal ve hizmetleri üreten ekonomik bir birimdir.

Üretim Öğeleri/faktörleri

- Gereksinmelerin karşılanması amacıyla mal ve hizmet üretiminde yararlanılan,
- bir ülkenin sahip olduğu temel kaynaklardır.

Üretim Öğeleri/faktörleri

- Emek
- Girişimci
- Sermaye
- Doğal Kaynaklar
- Teknoloji

Emek

- İşletmelerde üretimi ortaya koyan insan kaynağını ifade eder.
- **Emek faktörü**, üretimi gerçekleştirenlerin fiziksel ve düşünsel katkılarını içerir.
- **Bir inşaat işçisi kas gücünü ya da fiziksel gücünü kullanır.**
-

Emek

- **Bu inşaatın mühendisi ise, düşünsel bir emek** ortaya koymaktadır.
- İşgücü ögesi ile birlikte ele aldığımız **girişimci** üretim faaliyetinin gerçekleştirilmesinde önemli rol oynar.

Giriřimci

- Mal veya hizmet üretimi için ;
- üretim faktörlerinin bir araya getirilmesini sağlayan kişidir.
- Giriřimcinin temel **amacı kâr elde etmektir.**
- Buna karşılık üretim faaliyetlerinden doğabilecek riski de üstlenir.

Sermaye (Kapital)

- Mal ve hizmet üretimini destekleyen servet, sermaye (kapital) adını alır.
- **Sermaye**, üretimde yararlanılan para ve parasal değeri olan her tür donanımı ifade eder.
- Paraya dönüşebilen **hisse senedi**,
- **bono** gibi değerler ya da
- bir fabrikadaki **makine**,
- **bina, araç-gereç** sermaye olarak nitelenir.

Dođal Kaynaklar

- Dođadan elde edilen, dođrudan veya iřlenerek kullanılan her tőr maddeyi ięerir.
- Temel dođal kaynaklar ,
- toprak,
- su,
- mineral maddeler ve araęlardır.
-

Dođal Kaynaklar

- Ekonomik bir kaynak olarak dođa, nicelik olarak ve ierdiđi hammadde aısından sınırlıdır, arttırılması, belli bir dzeyin stne ıkarılabilmesi sz konusu deđildir.
- Bu retim faktrnn iřletmeler tarafından zenli olarak kullanılması, kendi ıkarları ve insanlıđın ıkarları iin kaınılmazdır.

Teknoloji

- Mal ve hizmet üretimi için kullanılan yöntemlerdir.
- İnsanın çalışmasını geliştirmek ve üretim yeteneğini arttırmak için, **bilginin üretilmesi ve uygulanması** olarak da tanımlanabilir.
- Gelişmiş bir teknoloji, daha yararlı ve yüksek nitelikli malların, daha etkili yollarla üretimini sağlar.(örneğin drone ların sınır boylarında , deniz altlarında, boğulan insanlara can yeleği ulaştırmada vb. kullanımı....)

Gereksinme ve İstekler (İhtiyaç)

- Ekonomik yaşamın ve ekonomik faaliyetlerin hareket noktasını insan gereksinimleri ve istekleri oluşturur. Bu gereksinme ve isteklerin bir bölümü yaşamsal önemdedir ve kesinlikle karşılanmaları, doyurulmaları gerekir; yoksa, kişilerin yaşamlarını sürdürmeleri imkansızlaşır.
- **Başka bir ifadeyle, karşılandığı zaman insana mutluluk ve haz veren, karşılanmadığında acı veren her şey gereksinme ve ihtiyaçtır.**

İhtiyaç Sürekli Tatmini

- Psikolojik ve fizyolojik köklere dayanan ihtiyaçlar karşılandıkça önce artan bir haz verir.
- Karşılanmaya devam ettikçe bir noktadan sonra duyulan haz azalarak sonunda elem'e ve acıya dönüşmektedir.
- (Azalan marjinal fayda)

AZALAN MARJİNAL FAYDA

2021/2022

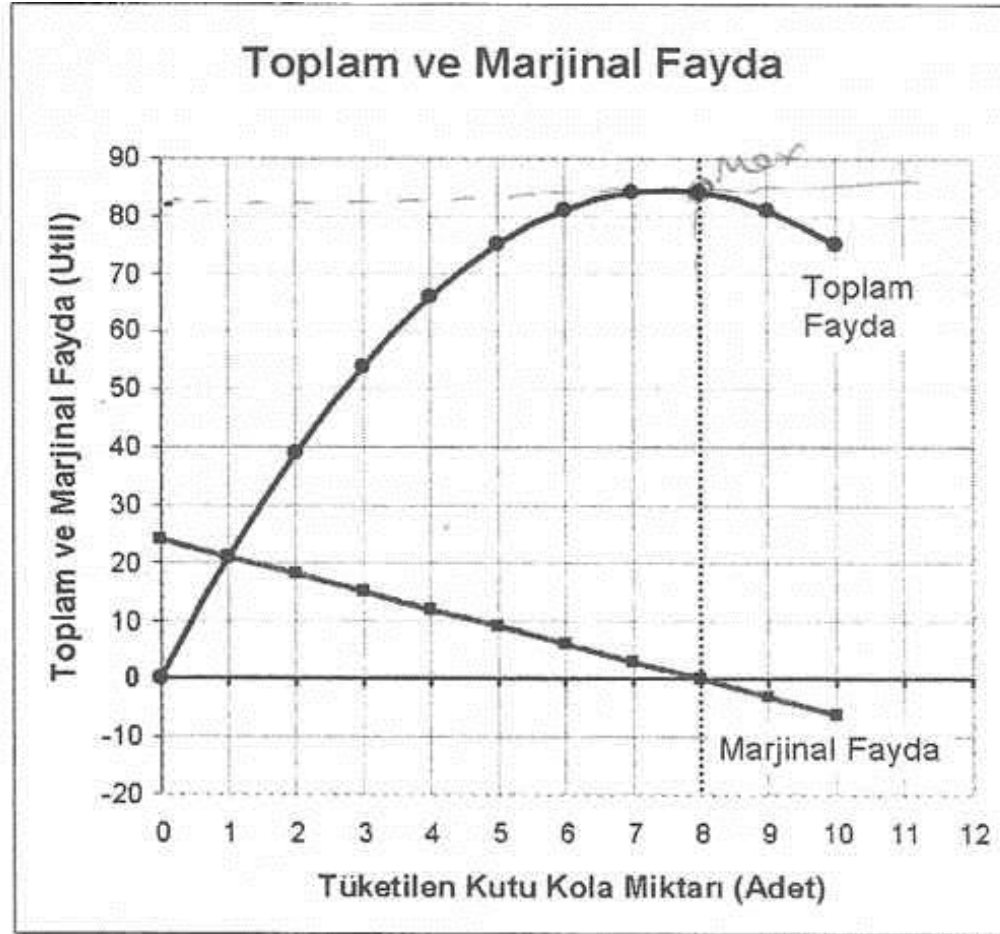
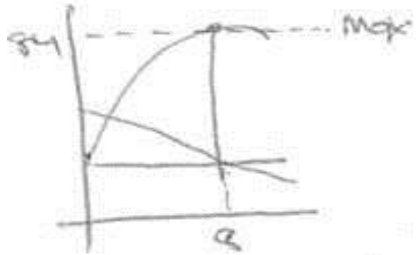
İçilen Kola Sayısı (Adet)	Toplam Fayda (Util)	Marjinal Fayda (Util)
0	0	
1	21	21
2	39	18
3	54	15
4	66	12
5	75	9
6	81	6
7	84	3
8	84	0
9	81	-3
10	75	-6

2

- Tablodaki rakamlar bir diyagram üzerine yerleştirildiğinde, toplam ve marjinal fayda eğrileri bulunur.
- Toplam fayda eğrisi giderek artmakta ve 7. ve 8. kutular tüketilirken en yüksek düzeye çıkmaktadır.
- 9. koladan sonra ise azalmaya başlamaktadır. Toplam fayda eğrisinin maksimum olduğu nokta tüketici dengesini verir.
- Marjinal fayda eğrisi negatif eğimlidir. Çünkü, kola tüketimi arttıkça, marjinal faydalar azalmaktadır.
- 8. kolada sıfır olmaktadır. Ondan sonra ise eksi değerler almaktadır.

- Marjinal fayda yöntemine göre, *marjinal faydanın sıfır olduğu ve onun izdüşümünde toplam faydanın maksimum olduğu yerde tüketici dengesi sağlanır.*
- Bu denge 8. kola içildiğinde sağlanmaktadır. Artık bundan sonra kola içmeye devam edilirse fayda getirmeyecek, aksine zarar getirecektir.
- Ancak bu denge sadece bir mal içindir. Oysa tüketici fazla miktarda mal tüketmektedir.
- Her mal için aynı anda bu dengenin sağlanması gerekir.

-



*Marjinal Fayda 0
Toplam Fayda 84*

Maslow'un İhtiyaçlar Hiyerarşisi

1. Fizyolojik İhtiyaçlar

Yemek, su, uyku, dengeli beslenme, ısı, giyinme, barınma, v.b.

2. Güvenlik İhtiyacı

Tehlikeye, tehdide ve yokluğa karşı korunma ihtiyacı.

3. Ait Olma ve Sevgi İhtiyacı

Ait olma, sevme, sevilme (Örn: İşletme içinde oluşan enformel gruplar)

Maslow'un İhtiyaçlar Hiyerarşisi

4. Saygı Görme İhtiyacı

İnsanlar başkalarının kendisine değer vermesini, saygı göstermesini ister.

5. Kendini Gerçekleştirme İhtiyacı

Bundan önceki her türlü ihtiyaçlarının tatmin olma mutluluğunu görmüş olan kişiler için ortaya çıkar.

Kişinin kendi kendine yeterli olması, devamlı olarak kendisini geliştirmesi, yaratıcı olma.

Örnek: Rahmi Koç ve Koç Sanayi Müzesi

Maslow'un İhtiyaçlar Hiyerarşisi



Talep

Satın alma gücü olan bireylerin ekonomik mal ve hizmetlere gösterdikleri isteklerdir.

Talepten söz edebilmek için:

- Mala karşı duyulan gereksinme ya da istek,
- Malın karşılığını ödeme isteği,
- Karşılığı ödeyebilecek gelir düzeyi.

Mal

- İnsan gereksinmelerini ve isteklerini gidermeye yarayan somut araçlardır.
- **Mallar;**
- 1. ekonomik ve
- 2.ekonomik olmayan (serbest) mallar
- olmak üzere ikiye ayrılır.

Mal

- **Ekonomik mallar ise;**
- 1.tüketim malları
- 2.üretim malları
- 3.dayanıklı mallar
- 4.dayanıksız mallar
- olmak üzere sınıflara ayrılır.

Hizmet

- İnsan gereksinmelerini karşılayan, ancak somut olmayan (soyut) araçlardır.
- Mal ve hizmet, temelde üretim araçlarını bir araya getirerek ulaşılan birer sonuçtur.
- Bunlar aynı çabanın ürünüdürler, ama birbirlerinden farklı özellikler taşırlar.

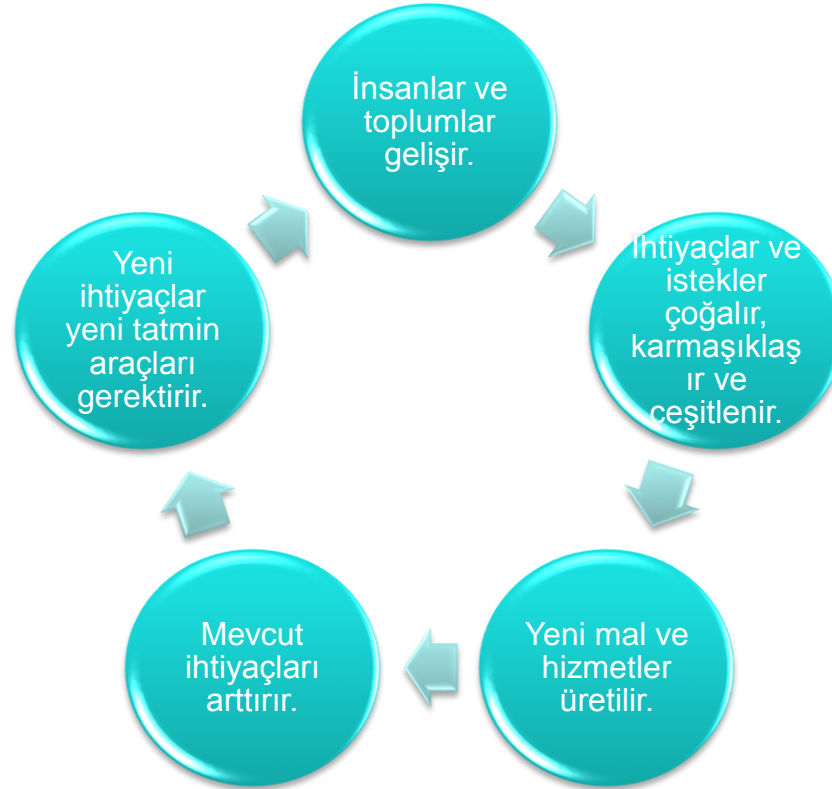
Tüketim

- İnsan gereksinmelerini ve isteklerini karşılamak amacıyla üretilen mal ve hizmetlerin kullanımıdır.
- Başka bir ifadeyle, mal ve hizmetlerin sağladığı yararların kullanılması tüketimi ifade eder.

İhtiyaçtan Ekonomik Faaliyete



İhtiyaçtan Ekonomik Faaliyete



Tüketici

- Gereksinme ve isteklerini karşılamak amacıyla mal ya da hizmetleri kullanan bireyler ya da örgütlerdir.

Son Tüketici – Endüstriyel Tüketici

- **Tüketicileri de ;**
- **satın alma ve kullanma**
- **amaçları yönünden bölümlendirebiliriz.**
- **Son tüketici**, kişisel yada aile gereksinimleri nedeniyle bir mal yada hizmeti satın alan birey ya da kuruluştur.
- **Endüstriyel tüketici**, üretim, yeniden satma yada işletme kurma amacıyla satın almada bulunan bireyler yada örgütlerdir.

Girişim

- Başkalarının gereksinmelerini karşılamak üzere, ekonomik mal ve hizmetleri ortaya koymak ve sahibine kar sağlamak amacını güden bir işletmedir.
- **Girişimle,işletme arasındaki temel farklılık:**
İşletmenin girişim olabilmesi için üretilen mal ve hizmetlerin başkalarının ihtiyaçlarını karşılaması, pazarının ve fiyatının bulunması gerekir.

Girişimin temel amacı ise kar sağlamaktır.

İşletme kavramını irdelemek.

İşletme, insanların gereksinme duydukları ya da istedikleri malları ve hizmetleri sunabilmek için gerekli olan faaliyetleri gerçekleştirme aracıdır.

En yaygın tanımı ile işletme insan gereksinmelerinin karşılanması için mal ve/veya hizmet üretiminin gerçekleştirildiği, iktisadi birimdir.

İşletmelerde, ekonomik bir mal veya hizmet üretimi için üretim faktörleri bir araya getirilir.

Temel kavramlardan da anlaşılacağı gibi, işletme insanların gereksindikleri ve istedikleri mal ve hizmetleri üretmek için oluşturulan bir birimdir.

Fırın bir işletmedir; çünkü insanların gereksinmesi olan ekmeği üretmek için çeşitli üretim öğeleri (makineler, un, insan gücü) bir araya getirerek işletilmektedir.

Aynı biçimde otomobil fabrikası, otomobil üretmek için örgütlenmiş bir işletmedir.

Kağıt fabrikası, kağıt üretimini gerçekleştirmek amacıyla üretim öğelerini toparlayıp işleten bir işletmedir.

Kaynak: <http://notoku.com/isletme-kavrami/#ixzz3m4LTLSoy>
NotOku.com'a teşekkürler.

Bir birimin işletme sayılmasının temel koşulu kâr amacı gütmemesi değildir. Amaç hizmettir

Özel sermayenin yanı sıra, kamu sermayesiyle kurulmuş işletmeler de vardır.

Kamu sermayesiyle kurulmuş işletmelerin, kâr amacını önde tutmadan çalışmaları söz konusu olabilir.

Bunlar da işletme olarak nitelendirilirler.

Örnek olarak, KİT'lerin bir bölümü, belediyelerin kurduğu kimi işletmeler öncelikli olarak topluma hizmet amacını taşırlar.

Kaynak: <http://notoku.com/isletme-kavrami/#ixzz3m4LfDoOR>

Küçük bir televizyon onarıcısı işletme sayılırken, TV üreten büyük bir birim de işletmedir.

T.C. Ziraat Bankası ve DDY birer kamu işletmesi, otobüs üreten Bursa'daki şirket ile kot pantolon kumaşı üreten Denizli'deki şirket ise, birer özel işletmedir.

Çin'deki bir ekmek fabrikası da Türkiye'deki bir ekmek fabrikası da birer işletmedir.

Kaynak: <http://notoku.com/isletme-kavrami/#ixzz3m4LpLhdO>

İşletmeyi konu alan kaynakların kimilerinde, işletme ve girişim (teşebbüs) kavramları arasında bir ayırım yapıldığı görülür.

Buna göre girişim,

başkalarının gereksinmelerini karşılamak üzere, pazarı olan ve pazarda fiyatı oluşan ekonomik mal ve hizmetleri ortaya koymak ve sahibine kâr sağlamak amacını güden bir işletmedir.

Bu durumda, girişim işletmeye göre daha geniş anlamı olarak ele alınmaktadır.

Her girişim bir işletme olurken, her işletme bir girişim olarak nitelenmez.

Giriřimci

- Gereksinimleri karřılamak üzere mal ve hizmet üretiminin gerçekleştirilmesi için **üretim faktörlerini bir araya getiren kişidir.** Giriřimcinin özelliđi üretim araçlarını sağlayıp yöneltmesi ve ortaya çıkabilecek riskleri üstlenmesidir.

Başarılı Girişimcilerin Özellikleri

1. İçsel Kontrol
2. Enerjisinin Çok Olması
3. Başarma İhtiyacı
4. Belirsizliğe Katlanma
5. Zamana Karşı Duyarlı Olma
6. Kendine Güven
7. Kendi Kendinin Patronu Olma
8. Yaratıcılık
9. Optimizm
10. Vizyon Sahibi Olma

Yönetici

- Başkalarının gereksinmelerini karşılamak amacıyla mal ve hizmet üretimi için üretim faktörlerinin bir araya getirilmesini **yöneten** kişidir.
- Bu işi **ücret karşılığı** yapar ve **riski doğrudan üstlenmemesidir**.

Giriřimci vs. Yönetici

Giriřimci;

- Üretim faktörlerini, başkalarının ihtiyaçlarını karşılamak için tedarik eden ve uygun şekilde birleřtiren kimsedir.
- Kâr amacı güder ve risk alır.

Profesyonel Yönetici;

- Kâr ve riski başkalarına ait olmak üzere, üretim faktörlerini tedarik ederek, mal veya hizmet üretimi için yöneten kişidir.
- İyi bir yönetici olmak, iyi bir girişimci olmayı gerektirmez.

● Şirket türleri

A. Tek Kiři İřletmesi

- En eski
- En basit
- En çok rastlanan
- İř hacmi en az olan hukuki yapı
- Tek bir sahip, tüm kararları alır, uygular, denetler.
- Tüm kârlara sahiptir.
- Risklere tek başına katlanır.

A. Tek Kiři İřletmesi

● Üstünlükleri:

- Kurulması kolaydır.
- Yetkiler bir kiřide toplandıđı için hızlı karar alınır.
- Faaliyetler gizli kalır.
- Kâr bölüřülmez.
- İřletme örgütü esnektir.
- Vergi kişiseldir.

▶ Sakıncaları:

- Büyüklük sınırlıdır. (Sermaye nedeniyle..)
- Yönetici / Sahip tüm iřletmecilik bilgilerine sahip olmayabilir.
- İřletmenin ömrü belirsizdir. (İřletme sahibi hasta olunca ne olacak?)
- Borçlara karşı sorumluluk sınırsızdır.

B. Şirketler

Tanım : İki veya daha çok kişinin bir araya gelerek, emek veya mallarını, ortak bir amaca erişmek üzere bir sözleşme ile birleştirmeleri ile oluşan yapıya denir.

Borçlar Kanunu ve Ticaret Kanunu hükümlerine göre;

- 1) Adi Şirket
- 2) Ticari Şirket

TÜZEL KİŞİLİK

Tüzel kişi, hukuk bakımından birçok kişinin veya malın topluluğundan doğan ve tek bir kişi sayılan varlık.

Hukuki düzenlemeler bakımından iki tür kişilik bulunmaktadır.

1."Gerçek kişi" ve

2"Tüzel kişi" (Hükmî şahıs).

1. Gerçek kişi, sağ ve tam doğmak şartı ile kişinin anne karnına düşmesinden ölümüne kadar geçen süreçte hukuken kişiler için kullanılan terimdir. Yani bu şahıslar alacak ve borç yaratabilme ehliyetine sahiptirler.

2. Tüzel kişi ise gerçekte kişilik sahibi olmayan ancak kişilik sahibi olduğu varsayılan kişi veya mal topluluklarıdır.

Tabii oldukları hukuk dalına göre ise "özel hukuk tüzel kişisi" ve "kamu hukuku tüzel kişisi" şeklinde ikili ayrıma tabii tutulabilir.

Dernek, vakıf, sendika, şirket gibi oluşumlar hukuken varlık kazandıkları anda tüzel kişilik kazanırlar ve bu tip oluşumlara **özel hukuk tüzel kişisi** denilmektedir.

Dernek kişilerin belirli bir amacı gerçekleştirmeye dönük olarak bir araya gelmesi nedeniyle **kişi topluluğu iken**,
vakıf belirli miktarda malın önceden belirlenen bir amacı gerçekleştirmeye özgülenmesi nedeniyle **mal topluluğudur**.

TUZEL KİŞİLİK

Tüzel kişilikler, yasal organlarının oluşmasıyla tüzel kişilik kazanırlarken,

dağılma (amacın gerçekleştirilmesi) ve dağıtma (yasal olmayan faaliyetlerin gerçekleştirilmesi sonucu fesih) nedenleriyle kişilikleri son bulur.

Tüzel kişilik taşıyan kuruluşların birbirlerine yazdıkları resmî yazılar birer resmi mektuptur. Tüzel kişilikler bakanlıklara bağlı olabilir.

TÜZEL KİŞİLİK

a) Adi Şirket

- Ortaklığın tüzel kişiliği yoktur.
- Ticaret unvanına sahip değildir.
- Ticaret şirketlerinin tabi olduğu kurallara tabi değildir.
- Şirket sermayesinde ortakların müşterek hakları (kar-zarar) vardır.
- Şirketin kim tarafında yönetileceği önceden belirlenmek koşuluyla her ortağın şirketi yönetme hakkı vardır.
- **Borçlar Kanununa tabidir.**
- Şirket sözleşmesi şekle bağlı değildir, **sözlü veya yazılı olabilir.**

B) TİCARET ŞİRKETİ

- Ticaret Kanununa bağılıdırlar.
- Şirket sözleşmesi yazılı olmak zorundadır.
- Şirketin ayrı bir tüzel kişiliği vardır

b.1.Şahıs Şirketleri

b.2. Sermaye Şirketleri

Şahıs Şirketleri – I

- **Kollektif Şirket :**

- İki ya da daha çok birbirine güveni olan gerçek kişiler tarafından kurulur.
- Alacaklara ve borçlara karşı ortaklar sınırsız sorumludur.
- İşletme, tüzel kişiliğe sahiptir.
- Asgari bir sermaye koyma zorunluluğu yoktur.

Şahıs Şirketleri – I

- **Kollektif Şirket :**

- Yazılı sözleşme vardır.
- Ortaklar sınırsız sorumludur.
- Şirketin ayrı bir varlığı vardır.
- Kazançlar şirket sözleşmesinde belirtilen şekilde paylaşılır.
- Tüm ortaklar yönetebilir.
- Ortaklar arası değişiklik zordur.

Şahıs Şirketleri – II

● Komandit Şirket :

- İki veya daha çok gerçek veya tüzel kişiler tarafından aralarında sözleşme ile kurulur. Alacaklara karşı en az bir ortağın sorumluluğu sınırlanmamış (komandite),
- yine en az bir ortağın da **sınırlanmış (komanditer)** olmalıdır.
- Şirket tüzel kişiliğe sahip olmalı ve “komandit” unvanı belirtilmelidir.

Şahıs Şirketleri – II

- Komandit Şirket :
- Ortaklardan bir ya da bir kaçının sorumluluğu sınırlı değildir. (Komandite ortak)
 - Diğer ortakların sorumlulukları getirdikleri sermaye ile sınırlıdır. (Komanditer ortak)

● Sermaye Şirketleri – I

ANONİM ŞİRKET

Anonim Őirketlerin tanımı:

- Sermaye Őirketi olmanın tm zelliklerini taŐıyan,
- byk hedefleri gerekleŐtirmek iin kurulan,
- her trl ekonomik faaliyette bulunabilen,
- kurullarla oĐunluk esasına gre ynetilen,
- menkul kıymet (hisse senedi, tahvil vb.) ıkartabilen Őirketlerdir.

Anonim Őirketlerin tanımı:

- -Bir unvana sahip,
- -esas sermayesi belirli ve paylara bölünmüş olan ve
- -borçlarından dolayı yalnız mal varlığı ile ortaklarının sorumluluđu, taahhüt etmiş oldukları sermaye payı ile sınırlı bulunan Őirkettir. (Türk Ticaret Kanunu 269. madde)

- (Yeni TTK 329) maddesinde A.Ş. :
- sermayesi belirli ve paylara bölünmüş olan, borçlarından dolayı yalnız mal varlığıyla sorumlu bulunan şirket olarak tanımlanmıştır.
- Pay sahipleri, sadece taahhüt etmiş oldukları sermaye payları ile ve şirkete karşı sorumludur.

Anonim Őirketlerin zellikleri

- - Anonim Őirketler kanunen **yasak edilmeyen her trl iktisadi ve ticari konuların gerekleŐmesi amacıyla kurulabilir.**
- Ana szleŐmede Őirket konusunun aıka gsterilmesi zorunludur.

Anonim Őirketlerin zellikleri

- - - Anonim Őirketlerde, tzel kiŐinin tacir olmasının bir sonucu olarak, bir ticaret unvanı altında kurulmak ve bu **ticaret nvanını ticaret sicilinde tescil ettirmek zorundadır.**

Anonim Őirketlerin zellikleri

- - - - Anonim Őirket sermaye Őirketi olduĐundan, **ticaret unvanı iŐ konusu ile ilgili olmalıdır.**
- "Anonim Őirket" ibaresinin aŐık veya kısaltılmıŐ "A.Ő" olarak yazılması gerekir.

Yeni / A.Ş

- Anonim şirketlerin kuruluş işlemleri Türk Ticaret Kanunu'nda düzenlenmektedir. Mevcut TTK'na göre **bir anonim şirketin kurulması için şirkette pay sahibi en az beş kurucunun bulunması şart iken,**
- **yeni TTK ile anonim şirket kurulması için bir (1) veya daha fazla kurucunun var olması yeterlidir (Yeni TTK Md.338).**
- Böylelikle yeni TTK ile tek kişinin anonim şirket kurabilmesine olanak sağlanmıştır

- Yeni TTK'na göre;
- **ESAS SERMAYE** 50.000 TL'sından aŖađı olamaz.
- **KAYITLI SERMAYE** sistemini kabul etmiŖ **bulunan halka aık olmayan anonim Ŗirketlerde;**
- baŖlangı sermayesi **100.000 TL'sinden aŖađı olamaz** (Yeni TTK Md. 332).

- - Anonim Őirketlerde hisse devri kolaydır. Menkul kıymet olarak el deęiŐtirir.
- KuruluŐ sırasında ayni (mal, eŐya) olarak konan sermaye karŐılıęında alınan hisse senetleri iki (2) yıl geŐmedikŐe satılamaz.

- Anonim Őirketler, kurumlar vergisi (KV) mükellefidir. Verginin muhatabı Őirkettir.
- - **Hisse senedi ve tahvil ıkarma hakkı sadece anonim Őirketlere verilmiŐtir.**
- - Anonim Őirketler tzel kiŐiliĐe sahiptir. Tzel kiŐilik ticaret siciline tescille gerekleŐir.
- -

- **- ANONİM ŞİRKETİN,**

- **(şirketin kendisi) borçlarına karşı sorumluluğu :**

- **mal varlığı ile sınırlıdır.**

- **ORTAKLARIN,**

- **sorumluluğu ise ;**

- **taahhüt ettikleri sermaye ile sınırlıdır.**

- **[(alacaklılar önce alacaklarını şirketten alırlar (mal varlığı ne kadar ise/örn. 100.000 tl lik bir şirkette ve borç 250.000 tl ise, alacaklılar 100 tl yi şirketten alırlar ,kalan 150 tl ortaklardan payları oranında alırlar) ;**

- **kalan alacaklarını da (150.000.)diğer ortaklardan sermaye payları kadarından alırlar.)]**

- **- ANONİM ŞİRKETİN,**
- **borçlarına karşı sorumluluğu :**
 - mal varlığı ile sınırlıdır.
 - **ORTAKLARIN ,**
- **sorumluluğu ise ;**
 - taahhüt ettikleri sermaye ile sınırlıdır.
- **Şayet ortaklar taahhüt ettikleri sermayeyi** (24 ay içinde şirkete ödemek zorundadır. ¼ ü şirket kurulurken peşin öder ortaklar) **şirkete ödemişler ise sorumlulukları bitmiştir.**
Ortaklardan başka sorumluluk aranmaz.
- *********

- **Önemli not:**
- **Amme alacaklarında** yönetim kurulu üyeleri sınırsız sorumludur.
- Bütün mal varlıklarıyla (banka hesaplarına haciz,eve haciz gelmesi vb.gibi)
- -

- - Sermaye, her biri **1 Kr'luk** paylara ve katlarına bölünür.
- - Anonim şirket, sermayesi paylara bölünerek hisse senetleri ile temsil edilebilir.
- **Şirket sermayesinin tamamı ödenmedikçe hamiline yazılı hisse senedi çıkarılamaz.**

Anonim Őirketlerin sınıflandırılması

- : Anonim Őirketlerin sınıflandırılması eŐitli Őekillerde yapılabilir.
- **1.KuruluŐ Őekline gre ;**
- ve
- **2. ortakların sayısı ve zelliklerine gre sınıflandırılırlar.**

Anonim Őirketlerin sınıflandırılması

- **1. KuruluŐ Őekline Gre Anonim Őirketler:**
- - Ani kuruluŐ yntemiyle kurulan A.Ő. ler
- - Tedrici kuruluŐ yntemiyle kurulan A.Ő. ler
- - Tr deęiŐtirme yoluyla kurulan A.Ő. ler
- - BirleŐme yoluyla kurulan A.Ő. ler
- - zel kanunlarla kurulan A.Ő. ler

● 2.Ortakların Sayısı ve Özelliklerine Göre Anonim Şirketler:

- - Aile Anonim şirketleri (kapalı A.Ş. ler)
- - Halka açık A.Ş. ler
- - Özel yasalarla kurulan A.Ş. ler
- - Holdingler
- - Çok uluslu A.Ş. ler

- **YÖNETİM İLE İGİLİ ORGANLAR:**

- **Anonim şirketlerin başlıca organları şunlardır:**
- - 1.Genel kurul
- - 2.Yönetim kurulu
- - 3.Genel müdür ve diğer müdürler
- - 4.Denetçiler

- **1. Genel Kurul:**

- Anonim şirketlerde **bütün ortakların toplanarak** karar aldıkları bir organdır.
- En yüksek karar organıdır.
- **Olağan genel kurul toplantısı:**
- şirketin **hesap devresi sonundan itibaren üç (3) ay içinde en az yılda bir (1) kez,**
- **olağanüstü genel kurul toplantıları ise:** **gerekli görülen durumlarda** toplanabilir.

● 1.1. Genel kurulun yetkileri şunlardır:

- - Şirket ana sözleşmesinin değiştirilmesi
- - Şirketin feshine karar verilmesi
- - Şirket organlarının seçimi, değiştirilmesi ve azledilmesi
- - Hisse senedi ve tahvillerin ihracına karar verilmesi
- - Yönetim kurulu üyelerinin faaliyetlerinin denetimi ve ibrası
- - Bilanço, kar ve zarar hesaplarının onaylanması
- - Tasfiye kararı alındığında tasfiye memurlarının seçimine veya azline karar verilmesi
- - Şirketin genel olarak denetiminin yapılması

● 2. Yönetim Kurulu:

- Yönetim kurulu, şirketin yönetiminden ve üçüncü kişilere karşı temsil edilmesinden sorumlu olan organdır.
- Yönetim kurul üyeleri genel kurul tarafından seçilir.
- Görev ve yetkileri bakımından genel kuruldan sonra en önemli organ yönetim kuruludur.
- Yönetim kurulu üyeleri gerçek kişilerden oluşur.

6762 sayılı Kanun döneminde sadece gerçek kişiler yönetim kurulu üyesi olabiliyorlardı.

Artık tüzel kişiler doğrudan yönetim kurulu üyesi olarak seçilebileceklerdir.

- Yönetim kurulu üyelerinin pay sahipleri arasından seçilmesi kuraldır.

- **Yönetim kurulunun görevleri şunlardır:**
- - Genel kurulun toplantıya çağırılması
- - Şirket yöneticilerinin atanması ve azilleri
- - Şirketin denetlenmesi
- - Yıllık raporların düzenlenmesi,
- - Bilanço ve kâr zararın tablolarının düzenlenmesi
- - Karın dağıtımı için öneride bulunulması
- - Şirketin defterlerinin tutulması
- - Yönetim kurulu üyeliğinin açılması halinde yeni üye seçimi
- - Şirkete ilişkin tescil ve ilan işlerinin yapılması
- - Şirketin mali durumunun bozulması halinde, gerekli tedbirlerin alınması

- **Genel Müdürler ve Diğer Müdürler:**
-
- TTK na göre, müdürler A.Ş. lerin **zorunlu organlarından sayılmamaktadır.**
- Günümüz şartlarında şirketler genel müdür ve müdürlere ihtiyaç duymaktadır.
- Sözleşmede aksi bir hüküm bulunmadıkça genel müdür ve müdürler, genel kurul kararı ile veya yönetim kurulu tarafından seçilebilir.
- **Müdürlerin atanması ticaret siciline tescil ettirilerek Türkiye Ticaret Sicili Gazetesi'nde ilan ettirilir.** Müdürler yönetim kurulu üyelerinden, ortaklardan veya üçüncü kişilerden olabilir

● Denetçiler:

- Anonim şirketlerde, yönetim kurulu ve genel kurulun yanı sıra yasal olarak bulunması gereken organlardan biri de denetim organıdır.
- Denetçiler, anonim şirketlerde pay sahiplerinin haklarını korumak üzere geliştirilmiş bir organdır. Şirket işlerini denetlemek üzere bir veya birden fazla denetçi seçilmesi yasal zorunluluktur

- **Anonim Őirketlerin tutmak zorunda oldukları defterler Őunlardır:**

- - Yevmiye defteri
- - Byk defter
- - Envanter ve bilanço defteri
- - Genel kurul karar defteri
- - Ynetim kurulu karar defteri
- - Pay sahipleri defteri
- - Pay defteri
- - Tahvil defteri

A.Ş. ÖZET

1. *****Anonim Şirketler : *****

- En az 50.000- TL sermaye ile (halka açık)
- (Halka kapalı ise 100.000. tl)
- En az 1 gerçek veya tüzel kişi ile
- Bir unvan altında kurulurlar.
- Borçlarından dolayı ortakların sorumluluğu sermaye payları ile sınırlıdır.
- Hisse senedi çıkarabilirler (her biri 1 kuruş)
- Pay sahiplerinden oluşan genel kurulun seçtiği en az 1 kişiden oluşan yönetim kurulu tarafından yönetilir.

- A.ş. Lerde ortakların sorumluluđu koymayı taahhüt ettikleri sermaye oranındadır.
- Bu sermayeyi ödediklerinde başka sorumlulukları yoktur.

Anonim Őirketin kurulabilmesi iin pay sahibi olan bir veya daha fazla kurucunun varlıđı Őarttır.

Gerek kiŐiler gibi tzel kiŐilerin de anonim Őirkette pay sahibi olması mmkndr.

6102 sayılı TTK ile tzel kiŐilerin de A.Ő. ynetim kuruluna ye olarak seilebilmeleri mmkn kılınmıŐtır.

6762 sayılı Kanun dneminde sadece gerek kiŐiler ynetim kurulu yesi olabiliyorlardı.

Artık tzel kiŐiler dođrudan ynetim kurulu yesi olarak seilebileceklerdir.

Sermayesi en az 100.000 TL'dir (halka açık olmayan)
(TTK. Madde: 332)

Kurulacak şirketin ünvanında

"Türk, Türkiye, Cumhuriyet ve Milli" kelimelerinin kullanılabilmesi için;

Bakanlar Kurulu Kararı alınmasına ilişkin taleplerin değerlendirilmesinde,

-Tamamı yerli sermaye olup en az 1 milyon TL.'si olması veya yatırım hacmi tutarının 5 milyon TL olması,

Sermayesi en az 100.000 TL'dir (halka açık olmayan)
(TTK. Madde: 332)

Kurulacak şirketin ünvanında

"Türk, Türkiye, Cumhuriyet ve Milli" kelimelerinin kullanılabilmesi için;

-Sermayesinin tamamı veya bir bölümü yabancı ortağa ait olması halinde ise yabancı ortağın başka ülkelerde de o ülkenin ismiyle anılan şirketlerinin bulunması ve kurulacak şirketin sermayesinin en az 1 milyon TL olması veya 5 milyon TL yatırım hacminin bulunması ve ülkemize yeni teknoloji ve bilgi getirmesi şartları aranmaktadır.

A.Ş in esas sözleşmeyle atanmış veya genel kurul tarafından seçilmiş, bir veya daha fazla kişiden oluşan bir yönetim kurulu bulunur(TK m. 359/1).

Yönetim Kurulu üyeleri en çok üç yıl süreyle seçilirler (TTK. m. 362).

Yönetim kurulu en az bir gerçek ya da tüzel kişiden oluşur.

Her faaliyet dönemi sonundan itibaren **üç ay içinde olağan genel kurul toplantısı yapılır** (TTK m. 409).

Bunun dışında **gerekmesi hâlinde olağanüstü genel kurul toplantısı yapılabilir.**

Aksine esas sözleşme hükmü bulunmadığı takdirde genel kurul şirket merkezinin bulunduğu yerde yapılır (TTK m. 409/4).

Pay senedi çıkartabilirler.

Pay senetleri, hamiline veya nama yazılı olur (TK m. 484).

Sermaye Şirketleri - II

2. Limited Şirketler :

- En az 10.000-TL sermaye ile kurulurlar.
- En az **1** (daha önce iki (2) idi) en fazla 50 gerçek veya tüzel kişi ile
- Bir ünvan altında kurulurlar.
- Borçlarından dolayı ortakların sorumluluğu sermaye payları ile sınırlıdır.
- Hisse senedi çıkaramazlar

- 1. Limited şirketlerin tanımı: **İki ve daha fazla** gerçek veya tüzel kişi tarafından bir ticaret unvanı altında kurulup ortakların sorumluluğu, koymayı taahhüt ettikleri sermaye ile sınırlı ve esas sermayesi belirli olan şirkettir.
- **Yeni TTK. Limited şirketler asgari 10.000 -TL sermaye ve asgari 1 ortakla kurulmalıdır.** Türkçe olarak tespit edilmesi gereken unvanlarında Limited Şirket ibaresinin bulunması ve faaliyet konusunun gösterilmesi zorunludur.
- **Ortakların koyacakları sermayenin en az 25 TL veya bunun katları olması lazımdır.**

- **Limited şirketlerin özellikleri:**

- - Limited şirketin kuruluş işlemleri, A.Ş. in kuruluş işlemlerine göre daha kolaydır.
- - Şirket bir ticaret unvanına sahiptir. Ticaret unvanı iş konusuyla ilgili olmak zorundadır.
- - **Limited şirketler, bankacılık ve sigortacılık dışında** kanunun yasaklamadığı **her türlü faaliyette bulunabilir.**
- **BANKACILIK VE SİGORTACILIK YAPAMAZ**

- Limited şirketler, hisse senedi ve tahvil çıkartamaz.
- - Limited şirketlerde ortaklığın devri, anonim şirketlere göre daha zordur.
- Pay devrinin ;
- **noter** huzurunda gerçekleştirilmesi,
- **ticaret sicilinde** tescili
- ve Türkiye Ticaret **Sicil Gazetesi**'nde ilan edilmesi zorunludur.
- - Limited şirketin yönetimi, ortaklardan biri veya birkaçı tarafından yapılabileceği gibi, dışarıdan yönetici de atanabilir.
- - Limited şirketlerde kararlar ortakların oy çokluğu ile alınır.

- Ortak sayısı (20) yirmiden fazla olan limitet şirketler denetçi bulundurmak zorundadır.
- - Limited şirketlerde ortakların tamamı rekabet yasağına tabi değildir. Sadece yönetici olanlar bu yasağına tabidir.
- - Limited şirketlerde vergi muhatabı şirketin kendisidir.
- limitet şirketler kurumlar vergisi mükellefidir.

- **Yönetim ile İlgili Organlar:**

- Limited şirketlerin başlıca organları şunlardır:
 - - Genel kurul
 - - Müdürler
 - - Denetçiler

- Genel Kurul:

- Ortakların tamamı genel kurulu oluşturur.
- Hesap döneminin bitiminden itibaren (3) üç ay içinde olağan olarak yılda en az bir kez toplanır.
- Ortak sayısı yirmiden fazla olan limited şirketlerin genel toplantıları anonim şirketlerin hükümlerine göre yapılır.

- Genel Kurul:

- Ortak sayısı (20) yirmiden az olan limitet şirketlerde ise;
- genel kurul yerine ortaklar kurulu vardır.
- Ortak sayısı 20 ve daha az olan limitet şirketlerde genel kurul kararları ortakların yazılı oyları ile alınır.
-

- Genel Kurul:
 - Kararların geçerli olması için:
- Ödenmiş sermayenin yarısından fazlasını temsil eden ortakların, teklif edilen konu lehinde oy vermeleri gerekir.

● Genel kurulunun görevleri şunlardır:

- - Ana sözleşmede değişiklik yapmak
- - Denetçileri seçmek, azletmek
- - Payların bölünmesi hakkında karar vermek
- - Mali tabloları inceleyerek ibra etmek
- - Şirket müdürlerini atamak, azletmek, sürelerini uzatmak

● **Müdürler:**

- Limited şirketlerdeki müdürlerle, anonim şirketlerin yönetim kurulu üyeleri aynı sorumluluk altında çalışmaktadır.
- Limited şirketlerde yönetim hakkı ve şirketin temsil yetkisi müdürlere verilmiştir.
- Limited şirketlerde müdürler ortaklar arasından olabileceği gibi dışarıdan da olabilir.
- Dışarıdan müdür atanabilmesi için bunun ana sözleşmede belirtilmiş olması ya da genel kurul kararı gerekir.

● Denetçiler:

- Ortak sayısı 20'nin altında olan limitet şirketler denetçi bulundurmamak zorunda değildir.
- Ortak sayısı 20'den fazla olan limitet şirketler en az bir denetçi bulundurmamak zorundadır.
- En fazla beş denetçi bulundurabilir. Limited şirketlerde denetçiler kuruluşta ana sözleşmede belirtilirler, daha sonra da genel kurul tarafından seçilir.

● Denetçiler:

- Denetçiler ortaklar arasından seçilebileceği gibi dışarıdan da seçilebilir.
- Görev süresini dolduran denetçiler tekrar seçilebilir.
- Denetçi seçilecek kişilerin bu görevi yapabilecek bilgi ve beceriye sahip olması gerekir.
- Denetçi seçilecek kişilerin ayrıca hukuken gerekli şartları taşıması gerekir

- **Limited şirketlerin tutmak zorunda oldukları defterler şunlardır:**

- - Yevmiye defteri
- - Büyük defter
- - Envanter ve bilanço defteri
- - Pay defteri

- A.Ş. lerde bunlara ek olarak:
- Genel kurul karar defteri
- Yönetim kurulu karar defteri
- Tahvil defteri

Sermaye Şirketlerinin Yararları

- Sınırlı Sorumluluk
- Profesyonel Yönetim
- Ortaklık Devri Kolaylığı
- Büyüme Yeteneği
- Daha Ekonomik
- Uzun Ömürlü
- Tüzel Kişilik Sahibi
- Çok Kişi Katılımı

Sermaye Şirketlerinin Sakıncaları

- Kuruluş İşlemleri Karmaşık
- Yönetimi Yeterince Kontrol Edememe
- Kredi Bulma Zorluğu
- Gizlilik Eksikliği

Şahıs Şirketleri vs. Sermaye Şirketleri

(Genel Özellikler)

● Şahıs Şirketleri

Birbirini tanıyıp güvenenlerden oluşur.

- Ortak sayısı azdır.
- Ortaklığın devri güçtür.

Sermaye Şirketleri

- Ortakların getirdikleri sermaye ile sınırlıdır.
- Çok kişi katılabilir.
- Yönetim uzmanlara bırakılır.
- Ortaklar kolaylıkla değişebilir.
- Uyum önemlidir.
- Tüzel kişilikleri vardır; ortaklardan ayrı bir varlıktır.
- Gerçek kişiler gibi yetki ve sorumlulukları vardır.

SERMAYE ÇEŞİTLERİ

(ek)

Kaç Çeşit Sermaye Sistemi Vardır?

Türkiye'de mevzuat gereği şirketler iki çeşit sermaye sisteminden birini seçebiliyorlar.

1.KAYITLI SERMAYE ve

2.ESAS SERMAYE sistemleridir.

Kullanılacak sisteme şirketlerin genel kurulları karar verir ve bu karar (sermaye piyasası kurulu) SPK tarafından incelenip onaylandıktan sonra yürürlüğe girer.

1



KAYITLI

SERMAYE

● (finans literatüründe)

ÇIKARILMIŞ SERMAYE

1.Kayıtlı sermaye tanımı:

- Sermaye Piyasası kanununa göre, A.Ş.in ana sözleşmelerinde yer almakla beraber,
- **hisse senedi ihraç edebilecekleri azami miktarı (tavan sınırı),**
- gösteren ve ticaret sicillerinde yer edinip **tescil edilmiş sermayelere anonim şirketlerin kayıtlı sermayeleri** denir.
- **Kısaca, A.Ş.in hisse senedi ihracı gerçekleştirmeleri için tavan sınırının yasa ile belli olduğu miktara kayıtlı sermaye denir.**

Kayıtlı sermaye sistemi, şirket yönetim kurullarına sermaye artırımlarında belli bir serbestiyet verir.

Şöyle ki, genel kurullarından arttırabilecekleri sermaye için bir maksimum limit (sermaye tavanı) isteyen **yönetim kurulu,**

bu tavanı aşmamak kaydıyla, **en az (5) beş yıl içerisinde de o tavana ulaşmak kaydı ile,** istediği zamanda, ister bir kerede ister bir kaç sermaye artırımını yoluyla, tavan miktarına kadar sermayelerini yükseltebiliyorlar.

Böylece daha serbest ve hızlı hareket edebilen şirket ve yönetim kurulu, sermaye gereksinimi duyduğunda en kısa zamanda bu ihtiyacını giderebilme imkanına kavuşuyor.

- **Sermaye Artırımı nedir?**

Bir şirketin esas sermayesine karşılık olan hisse senetlerinin **bedelleri ödendikten sonra** genel kurul kararı ile ;

- **yeni hisse senedi çıkarılarak** şirket sermayesinin arttırılmasıdır.

<http://www.parasal.net/sermaye-artirimi-t801.html?s=cc77c21e1ef7086be643eab535aae283&>

• Şirketler neden sermaye artırımına giderler ?

Şirketlerin sermaye artırımına gitmelerinin başlıca nedenleri:

- 1. yüksek enflasyon şartlarında erimiş olan sermayelerini güçlendirmek
- ve
- 2. yeni yatırımlar için veya şirketlerin faaliyetlerinin reel büyümesi sonucu gereken **fon ihtiyacının** giderilmesidir.

• <http://www.parasal.net/sermaye-artirimi-t801.html?s=cc77c21e1ef7086be643eab535aae283&>

Sermaye Artırımı ve Temettü

Şirketler **genelde** yılda bir defa olmak üzere sermayelerini artırma yoluna gitmektedirler.

- Şirketler kayıtlı sermaye sistemine **genel kurularının karar vermesi ve SPK'nın onaylaması** durumunda geçebilmektedir.
- Son yıllarda şirketler arasında gözlenen eğilim kayıtlı sermaye sistemine geçiş yönündedir, bunun başlıca nedeni de şirket yönetim kurulların **her sermaye artırımını için genel kurulun onayına ihtiyaç duymayacak** olmalarıdır.

Kayıtlı sermaye sisteminde, şirketlerin sermayesi için (finans literatüründe) **çıkarılmış sermaye** ve tavan miktarı için **kayıtlı sermaye tavanı** terimleri kullanılıyor.

Çıkarılmış sermaye terimi türetildiği halde, uygulamada yerine **ödenmiş sermaye** veya sermaye terimleri kullanılabilir.

Esasında aynı şeyi belirten bu terimler, teorik açıdan sistemi doğru betimlemesi için yanlış kullanılmaması uygun olacaktır.

- ESAS (ÖDENMİŞ)
SERMAYE

Ödenmiş Sermaye Nedir?

- Bir şirkete gerçek ya da tüzel kişi olan ortakların **ödemeyi taahhüt ettikleri miktarın, ödenmiş tutarıdır.** Ödenmiş Sermaye şirketin yapısının sağlamlığını gösterir.

Ödenmiş Sermaye Nedir?

- Örnek olarak , bir firmanın biri tüzel, biri gerçek kişi olmak üzere **2 ortağı olsun** ve bu ortaklar kuruluş esnasında **onar milyon liralık bir ödeme taahhüt** etsinler; **vadesi gelince** de bu tutarı şirketin kasasına veya bir banka aracılığıyla şirketin hesabına yatırmış olsunlar, işte bu tutarların toplamı olan **yirmi milyon lira şirketin ödenmiş sermayesini oluşturur.**

2.Esas Sermaye (ödenmiş sermaye) Sistemi Nedir?

Esas sermaye sisteminde **bir sermaye tavanı yoktur.**

Şirketin ödenmiş sermayesi ancak ve ancak genel kurulun alacağı zaman ve arttırım miktarı kararına göre zamanında bir kerede yapılır.

Eğer yeni sermayeye ihtiyaç duyulursa, o zaman yapılacak tek şey genel kurulu toplamak ve oradan bu kararın çıkmasını sağlamak.

Esas sermaye sisteminde, sermaye terimi yerine ödenmiş sermaye terimi kullanılır.

Şirketler iki şekilde sermaye artırımına gitmektedirler;

1. ilki, iç kaynaklardan yapılan;

Bedelsiz Sermaye artırımı;

2.ikinci ise, şirket ortaklarından ek fon temin ederek yapılan;

Bedelli Sermaye artırımındır.

1. Bedelsiz Sermaye Artırımı Nedir?

Bedelsiz Sermaye artırımı, şirketlerin kendi iç kaynaklarını (emisyon primi, yeniden değerlendirme değer artışı, yedekler, iştirak ve duran varlık satış karları, temettü) kullanarak yapmış oldukları ve ortaklarından ilave kaynak talep etmeden, bedelsiz olarak hisse senedi dağıttıkları sermaye artırım türüdür.

EMİSYON PRİMİ

www.terimleri.com/borsa/Emisyon_Primi.html

Ortaklıkların hisse senetlerini, **nominal değerinin üzerinde bir fiyatla** ihraç etmeleri sonucunda;

satış fiyatı ile nominal değer arasında oluşan farktır.

örn. üzerinde yazan nominal değer 2 tl, satış fiyatı 3 tl ise emisyon primi 1 tl dir.

YENİDEN DEĞERLEME

- M. Vefa TOROSLU
- Yeniden değerlendirme, işletme defterlerinde tarihi maliyetler ile kayıtlı olan sabit kıymetler üzerindeki enflasyonist etkilerin giderilmesidir. Yani bir başka deyişle; YENİDEN DEĞERLEME, sabit kıymetlerin gerçek değerine yükseltilmesi işlemidir.
- Yeniden değerlendirme, işletmelerin enflasyondan kaynaklanan fiktif kârlarının önlenerek, gerçek kârların tespit edilmesine olanak sağlar.
- Bu sayede işletmeler gereksiz vergi yükünden kurtulur ve sabit kıymetlerin yenilenebilmesi için gerekli fonları oluşturulur

Bedelsiz Sermaye artırımını şirkete ek bir finansman kaynağı sağlamamakla beraber;

şirketlerin bedelsiz sermaye artırımına gitme nedenleri bulunmaktadır.

Başlıca nedenleri emisyon primi ile iştirak ve duran varlık satış karı kalemlerinden yapılan sermaye artırımlarının şirkete sağladığı vergi avantajıdır.

Bir başka neden ise şirketlerin **enflasyon karşısında erimiş olan** sermayeyi güncellemek amacıyla yapılmak istenmesidir.

Bedelsiz Sermaye artırımında kullanılan **Temettü** dışındaki kaynaklar birer Özsermaye kalemi olup, **esasinda yapılan işlem ;**

Özsermaye kalemleri arasında tutarların yer değiştirmesinden ibarettir.

Temettü'nün Bedelsiz Sermaye artırımında kullanılması ise şu şekilde olmaktadır;

Şirketlerin Genel Kurulları dönem sonunda elde ettikleri kardan dağıtılabilecek olan kısımdan temettü tutarlarını belirler.

Yine Şirketlerin Genel Kurulları veya Genel Kurulların yetkilendirmesi ile Yönetim Kurulları bu temettü tutarların bir kısmının veya tamamının nakit olarak değilde hisse senedi şeklinde bedelsiz olarak sermaye artırımında kullanabilir.***** (para değil hisse senedi verilir)

Bedelsiz Sermaye artırımı şirketlerin Piyasa Değerlerini etkilememektedir.

- **Bedelsiz Sermaye Artırımı**
- Bedelsiz sermaye artırımı, şirketin özsermaye kalemi altında birikmiş kaynaklar (buna dönem karı da dahil edilebilir) kullanılarak ödenmiş sermayesini artırması işlemidir.
- Bu işleme “**hisse bölünmesi**” de denir.
- **Hisse bölünmelerine dair birkaç önemli nokta vardır:**

- Hisse bölünmelerine dair birkaç önemli nokta vardır:
- 1. Şirketin mevcut ortaklarına, sermaye artırım oranında **yeni hisse karşılıksız olarak dağıtılır.**
- 2. Şirketin **ödenmiş sermayesi artar, fakat özsermayesi değişmez.**
- 3. İşlem sonucunda şirketin **piyasa değerinin de değişmemesi gerekir.**
- 4. Piyasa değerinin aynı kalması için, sermaye artırımının yapıldığı gün hisselerin fiyatı ayarlanır.

2.BEDELİ SERMAYE ARTIRIMI

- Bedelli sermaye artırımını, şirketin dış kaynaklar karşılığında (bedel) hisse senedi dağıtarak sermayeyi artırması işlemidir.
- Bedelli sermaye artırımında şirketin kasasına ek para girer; bedelsiz sermaye artırımındaysa girmez.
- Bedelli sermaye artırımlarında, şirketin mevcut ortaklarının payları oranında yeni ihraç edilecek hisselerden alma hakları bulunmaktadır; buna “rüçhan hakkı” denir.

- Mevcut ortaklar isterlerse rüçhan haklarını kullanarak yeni hisselerden satın alabilirler. Sermaye artırımına katılmak istemeyen ortaklar rüçhan haklarını borsada satabilirler.
- **Sermaye artırımına katılmayan ortakların şirket sermayesindeki payları doğal olarak azalacaktır.** Bedelli sermaye artırımlarına dair bazı önemli noktalar şu şekildedir:

- 1. Şirketin mevcut ortaklarına, payları oranında ve nakit karşılığında yeni hisse alma opsiyonu tanınır (rüçhan hakkı).
- 2. Şirketin ödenmiş sermayesi ve özsermayesi artar.
- 3. İşlem sonucunda şirketin hem hisse senedi fiyatı hem de piyasa değeri değişir.
- 4. Bedelli sermaye artırımını, mevcut ortakların rüçhan hakları kısıtlanarak, sadece yeni yatırımcılara yönelik de yapılabilir. Halka arz bu şekilde yapılan bedelli sermaye artırımındır.

KOOPERATİFLER

C. KOOPERATİFLER

- 1.Ortaklarının her türlü gereksinimlerini uygun koşullarla elde etmelerini sağlamak için kurulan, **KÂR AMACI GÜTMİYEN KURUM.**
- 2.üreticilerin, aracıları aradan çıkararak, ürünlerini daha iyi koşullarla pazarlamak için kurdukları ortaklık.
- "Köyde bir tarım kooperatifi kuruldu"

- Kooperatifler ortak ekonomik, sosyal ve kültürel ihtiyaç ve istekleri müşterek sahip olunan ve demokratik olarak kontrol edilen bir işletme yoluyla karşılamak üzere gönüllü olarak bir araya gelen insanların oluşturduğu özerk bir teşkilattırlar. (Uluslararası Kooperatifler Birliği)
- Kooperatifler, toplumsal kalkınmayı geliştiren ve ticari işletmeler için temel sağlayan özgün bir modele dayanmaktadırlar.
- Bu işletmeler aşağıdaki özellikleri bünyesinde barındırırlar:

<http://koop.gtb.gov.tr/kooperatifler-hakkinda/kooperatif-nedir>

- Ortakların sahipliđi, ortaklarına hizmet etme ve ortaklarınca yönetilme
- Kendi kendine yetme, kendi kendine sorumluluk, demokrasi, eřitlik, adalet ve dayanışma birlik
- İlkelere dayalı işletmecilik:

- 1.Gönüllü ve açık üyelik
- 2.Ortakların demokratik kontrolü
- 3.Ortakların ekonomik katılımı
- 4.Özerklik ve bağımsızlık
- 5.Eğitim, öğretim ve bilgilendirme
- 6.Kooperatifler arası işbirliği
- 7.Topluma karşı sorumluluk

C. Kooperatifler

- En az yedi ortak tarafından imzalanacak ana sözleşme ile kurulur
- Kooperatiflere gerçek kişilerin dışında tüzel kişilerde ortak olabilir.
- * Özel idareler, belediyeler, köyler gibi kamu tüzel kişileri ile cemiyetler ve dernekler, kamu iktisadi teşebbüsleri ve kooperatifler, amaçları bakımından ilgilendikleri kooperatiflerin kuruluşlarına yardımcı olur, önderlik eder ve ortak olabilirler.
 - Kooperatif Organları;
- Genel Kurul, Yönetim Kurulu, Denetçiler

Kooperatifler

- Kooperatif yönetim kurulu en az üç üyeden kurulur. Bunların ve yedeklerinin kooperatif ortağı olmaları şarttır.
- Kooperatif yönetim kurulu üyelerinde aşağıdaki şartlar aranır.
 - 1- Türk vatandaşı olmak
 - 2- Aynı türde başka bir kooperatifin yönetim kurulu üyesi olmamak.
 - 3- Türk ceza kanununun zimmet, rüşvet, görevi suistimal, sahtekarlık, hırsızlık, dolandırıcılık, emniyeti suistimal ve devletin şahsiyetine karşı işlenen suçlara ilişkin hükümlerine veya bu kanuna göre mahkum olmamak.

D. Dernek ve Vakıfların İktisadi İşletmeleri

Bir vakıf, gayesini gerçekleştirmek için ticari işletme işletebilir veya sınıai, ticari bir kuruluş Vakfın kuruluşuna tahsis edilebilir.

Vakıflara ait iktisadi işletmelerin Kurumlar Vergisine (5.madde) tabi tutulabilmesi için bu tür işletmelerin Vakfa “ait” ve “tabi” olması gerekir.